



**Direction générale des politiques agricole,  
agroalimentaire et des territoires  
Sous-direction de la forêt et du bois  
Bureau des investissements forestiers  
3, rue Barbet de Jouy  
75349 PARIS 07 SP  
0149554955**

**Note de service  
DGPAAT/SDFB/2014-189  
12/03/2014**

**Date de mise en application :** Immédiate

**Diffusion :** Tout public

**Cette instruction n'abroge aucune instruction.**

**Cette instruction ne modifie aucune instruction.**

**Nombre d'annexes :** 1

**Objet :** Résultats de l'enquête statistique annuelle MAAF/IRSTEA sur les ventes de plants forestiers pour la campagne de plantation 2012-2013.

**Résumé :** Le début d'amélioration entamé lors de la précédente campagne, qui faisait suite à trois années difficiles, semble se confirmer. En effet, le marché national des plants forestiers enregistre en 2012-2013 une hausse de 23%, soit près de 13,5 millions de plants supplémentaires. Toutefois, cette amélioration doit être nuancée, car elle repose essentiellement sur le marché des plants résineux, et en particulier sur celui du pin maritime. Pour la première fois, cette essence représente près de 2/3 des plants produits et commercialisés en France. Les essences feuillues et les plançons de peuplier, payent quant à eux un lourd tribut dans cette campagne.

L'Aquitaine confirme sa place de première région productrice de plants forestiers qu'elle occupe depuis plus de quinze ans. Cette situation s'explique en grand partie par l'hégémonie du pin maritime, première essence de reboisement en France. Cette tendance devrait se maintenir au moins jusqu'en 2017 (fin du plan de solidarité nationale Klaus), avec pour objectif la reconstitution des peuplements détruits par la tempête Klaus.

Les résultats de l'enquête annuelle « Statistiques sur la production et la vente de plants forestiers en pépinières - Campagne 2012-2013 », synthétisés par l'IRSTEA à partir de données collectées par les services forestiers des DRAAF, sont annexés à la présente note de service et font apparaître les tendances suivantes.

Les trois tableaux ci-après ont été extraits de la synthèse d'IRSTEA (annexe 6). Ces trois tableaux sont suivis en annexe par la « Synthèse des résultats de l'enquête statistique sur la production et la vente de plants forestiers en pépinières pour la Campagne 2012-2013 », réalisée par IRSTEA.

Le début d'amélioration entamé lors de la précédente campagne, qui faisait suite à trois années difficiles, semble se confirmer. En effet, le marché national des plants forestiers enregistre en 2012-2013 une hausse de 23%, soit près de 13,5 millions de plants supplémentaires. Toutefois, cette amélioration doit être nuancée, car elle repose essentiellement sur le marché des plants résineux, et en particulier sur celui du pin maritime. Pour la première fois, cette essence représente près de 2/3 des plants produits et commercialisés en France. Les essences feuillues et les plançons de peuplier, quant à eux, payent un lourd tribut dans cette campagne.

Les ventes en France de plants résineux, hors pin maritime, qui avaient enregistré une augmentation de 22% l'an dernier, accusent pendant cette campagne, un léger recul (-2%). Après une augmentation de 18% l'an dernier, qui faisait suite à six années de déclin, les ventes de plants feuillus s'érodent de nouveau cette année (-9%). Les ventes de plançons de peuplier et de boutures destinées à la plantation de taillis à courte rotation ne sont pas épargnés. Ils accusent une baisse respective de 24% et 5% par rapport à la campagne précédente. Les ventes de plançons de peuplier atteignent ainsi un niveau historiquement bas. Les ventes des principales espèces utilisées en reboisement sont également en baisse. C'est notamment le cas du douglas (-10%), du chêne sessile (-14%), du pin à encens (-9%), du robinier (-19%), du pin laricio de Corse (-13%) et du hêtre (-4%). Toutefois, quelques espèces comme l'épicéa de Sitka, le cèdre de l'Atlas et le pin sylvestre parviennent à tirer leur épingle du jeu.

L'Aquitaine confirme sa place de première région productrice de plants forestiers qu'elle occupe depuis plus de quinze ans. Cette situation s'explique en grand partie par l'hégémonie du pin maritime qui, en tant que première essence de reboisement en France, représente plus de 64% des plants vendus et 74% de la production résineuse. Cette tendance devrait se maintenir au moins jusqu'en 2017 (fin du plan de solidarité nationale Klaus) avec comme objectif de reconstituer les peuplements détruits par la tempête Klaus, soit près de 27 000 ha/an, auxquels il faut ajouter les reboisements hors plan Klaus estimés à 4 000 ha/an.

La reprise des exportations enregistrée l'an dernier ne se confirme pas cette année. Elles diminuent de 7% durant cette campagne. Les importations, quant à elles, continuent d'augmenter (+20%). Malgré cette combinaison de facteurs défavorables pour le commerce extérieur, celui-ci demeure, cette année encore, largement excédentaire.

Les résultats de cette campagne, commercialement difficile pour les professionnels de la filière, font apparaître une nouvelle progression des cessations d'activité, avec une baisse de 5% du nombre de pépinières ayant produit des plants forestiers.

L'adjoint au sous-directeur  
de la forêt et du bois

Jean-Luc GUITTON

# EVOLUTION DU MARCHÉ NATIONAL DES PLANTS FORESTIERS (en nombre de plants).

N° en 2012-2013	Espèces les plus vendues* (hors matériels destinés aux TCR)	Ventes en France 2012-2013	Rappel Ventes en France 2011-2012	Variation France	Export 2012-2013	Rappel Export 2011-2012	Variation Export	TOTAL ventes (France+Export) 2012-2013	TOTAL ventes (France+Export) 2011-2012	Variation France+Export
1	Pinus pinaster	44 653 417	29 095 032	+53%	0	250	-100%	44 653 417	29 095 282	+53%
2	Pseudotsuga menziesii	6 473 788	7 221 432	-10%	1 769 575	1 038 860	+70%	8 243 363	8 260 292	-0%
3	Quercus petraea	3 443 747	4 019 902	-14%	19 750	25 490	-23%	3 463 497	4 045 392	-14%
4	Picea abies	2 276 910	1 804 549	+26%	256 525	237 628	+8%	2 533 435	2 042 177	+24%
5	Abies nordmanniana	1 665 738	1 773 892	-6%	387 170	457 500	-15%	2 052 908	2 231 392	-8%
6	Pinus nigra corsicana	972 807	1 120 070	-13%	11 645	3 825	+204%	984 452	1 123 895	-12%
7	Larix decidua	890 341	894 162	-0%	17 500	11 900	+47%	907 841	906 062	+0%
8	Robinia pseudoacacia	756 886	938 289	-19%	1 000	5 900	-83%	757 886	944 189	-20%
9	Pinus taeda	730 431	805 931	-9%	0	0		730 431	805 931	-9%
10	Fagus sylvatica	705 834	737 744	-4%	31 700	939 900	-97%	737 534	1 677 644	-56%
11	Picea sitchensis	678 614	587 574	+15%	15 000	500	+2900%	693 614	588 074	+18%
12	Pinus sylvestris	620 847	561 556	+11%	6 550	5 100	+28%	627 397	566 656	+11%
13	Peupliers-cultivars (plançons, cf ANN. B)	595 645	773 136	-23%	1 920	22 391	-91%	597 565	795 527	-25%
14	Carpinus betulus	570 122	561 617	+2%	129 600	252 850	-49%	699 722	814 467	-14%
15	Quercus robur	465 157	464 420	+0%	427 000	163 350	+161%	892 157	627 770	+42%
16	Larix eurolepis	372 743	376 241	-1%	8 000	6 562	+22%	380 743	382 803	-1%
17	Quercus rubra	361 943	387 643	-7%	12 050	41 000	-71%	373 993	428 643	-13%
18	Cedrus atlantica	280 976	268 106	+5%	6 700	7 100	-6%	287 676	275 206	+5%
19	Prunus avium	270 610	276 070	-2%	11 500	21 960	-48%	282 110	298 030	-5%
20	Acer pseudoplatanus	223 229	269 602	-17%	16 050	5 500	+192%	239 279	275 102	-13%
21	Castanea sativa	215 488	272 468	-21%	3 225	30 300	-89%	218 713	302 768	-28%
22	Acer campestre	209 342	225 008	-7%	4 000	8 400	-52%	213 342	233 408	-9%
23	Abies alba	206 340	219 433	-6%	22 350	37 900	-41%	228 690	257 333	-11%
24	Alnus glutinosa	178 044	198 780	-10%	35 550	34 900	+2%	213 594	233 680	-9%
25	Larix kaempferi	148 790	114 486	+30%	0	150	-100%	148 790	114 636	+30%
26	Pinus radiata	142 948	3 405	+4098%	0	0		142 948	3 405	+4098%
27	Betula pendula	127 282	98 546	+29%	37 750	40 200	-6%	165 032	138 746	+19%
28	Abies grandis	126 525	209 293	-40%	1 000	58 400	-98%	127 525	267 693	-52%
29	Fraxinus excelsior	125 622	168 751	-26%	3 200	3 300	-3%	128 822	172 051	-25%
30	Pinus nigra nigricans (austriaca)	113 936	88 902	+28%	2 310	2 050	+13%	116 246	90 952	+28%
31	Pinus nigra calabrica	103 529	93 107	+11%	1 000	0		104 529	93 107	+12%
32	Abies procera	90 377	104 740	-14%	46 000	84 700	-46%	136 377	189 440	-28%
33	Sorbus torminalis	89 862	116 744	-23%	35 375	29 950	+18%	125 237	146 694	-15%
34	Juglans regia	67 594	19 942	+239%	3 425	9 000	-62%	71 019	28 942	+145%
35	Alnus cordata	56 484	52 124	+8%	200	550	-64%	56 684	52 674	+8%
36	Malus communis	54 171	48 343	+12%	11 000	12 300	-11%	65 171	60 643	+7%
37	Juglans major x regia =MJ209	53 110	28 129	+89%	17 020	34 202	-50%	70 130	62 331	+13%
38	Pyrus pyraeaster	48 467	54 496	-11%	300	900	-67%	48 767	55 396	-12%
39	Sorbus domestica	48 294	37 932	+27%	17 050	5 075	+236%	65 344	43 007	+52%
40	Sorbus aucuparia	43 913	37 023	+19%	38 600	4 950	+680%	82 513	41 973	+97%
41	Eucalyptus sp.	41 781	4 919	+749%	0	0		41 781	4 919	+749%
42	Quercus pubescens	39 686	30 514	+30%	0	2 100	-100%	39 686	32 614	+22%
43	Acer platanoides	39 436	59 452	-34%	0	0		39 436	59 452	-34%
44	Tilia cordata	30 996	39 419	-21%	500	1 650	-70%	31 496	41 069	-23%
45	Quercus ilex	24 844	29 121	-15%	0	0		24 844	29 121	-15%
46	Pinus uncinata	19 714	30 303	-35%	10	1 000	-99%	19 724	31 303	-37%
47	Tilia platyphyllos	16 298	12 008	+36%	300	300	+0%	16 598	12 308	+35%
48	Pinus nigra clusiana	15 300	0		0	0		15 300	0	
49	Sorbus aria	14 506	13 423	+8%	10 300	2 500	+312%	24 806	15 923	+56%
50	Quercus cerris	13 082	13 877	-6%	1 500	0		14 582	13 877	+5%
51	Abies bommulleriana	11 208	3 089	+263%	2 000	0		13 208	3 089	+328%
52	Fraxinus angustifolia	11 162	9 607	+16%	4 500	5 000	-10%	15 662	14 607	+7%
53	Alnus incana	10 997	6 834	+61%	0	200	-100%	10 997	7 034	+56%
54	Juglans nigra	10 505	8 502	+24%	2 900	1 650	+76%	13 405	10 152	+32%
55	Juglans nigra x regia =NG23 et NG38	9 709	4 278	+127%	14 795	22 078	-33%	24 504	26 356	-7%
56	Populus tremula	8 695	4 786	+82%	0	2 000	-100%	8 695	6 786	+28%
57	Pinus cembra	7 669	4 786	+60%	0	600	-100%	7 669	5 386	+42%
58	Quercus suber	5 966	13 774	-57%	0	0		5 966	13 774	-57%
59	Pinus pinea	5 171	6 745	-23%	0	325	-100%	5 171	7 070	-27%
60	Pinus halepensis	4 820	4 780	+1%	0	50	-100%	4 820	4 830	-0%
61	Betula pubescens	4 114	3 450	+19%	6 000	200	+2900%	10 114	3 650	+177%
62	Cupressus sempervirens	3 316	3 541	-6%	0	0		3 316	3 541	-6%
63	Cedrus libani	2 614	2 319	+13%	220	650	-66%	2 834	2 969	-5%
64	Populus nigra	2 071	1 220	+70%	0	0		2 071	1 220	+70%
65	Pinus brutia	920	0		0	0		920	0	
66	Pinus strobus	532	5 389	-90%	0	0		532	5 389	-90%
67	Abies pinsapo	389	0		0	850	-100%	389	850	-54%
68-73	Autres espèces	495	0		0	30 486	-100%	495	30 486	-98%
	<b>Sous-total Ventes de plants par essence</b>	<b>69 615 899</b>	<b>55 444 756</b>	<b>+26%</b>	<b>3 451 615</b>	<b>3 716 432</b>	<b>-7%</b>	<b>73 067 514</b>	<b>59 161 188</b>	<b>+24%</b>
<b>dont</b>	<b>Ventes Cultivars de Peuplier (ANN. B)</b>	<b>595 645</b>	<b>773 136</b>	<b>-23%</b>						
	<b>Sous-total Ventes de boutures pour TCR (ANN. C)</b>	<b>906 133</b>	<b>957 946</b>	<b>-5%</b>						
	<b>Total Ventes en France de plants forestiers</b>	<b>70 522 032</b>	<b>56 402 702</b>	<b>+25%</b>						

\* Espèces dont les ventes en France dépassent les 300 plants

# EVOLUTION DU MARCHÉ NATIONAL DES PLANTS FORESTIERS (en nombre de plants).

## Ventes de peuplier destiné à la plantation en futaie

<i>Rang 2011- 2012</i>	<b>Rang 2012- 2013</b>	<b>Cultivars commercialisés* sur le territoire français (hors botures destinés aux TCR)</b>	<b>Ventes en France 2012- 2013</b>	<i>Part en % des ventes 2012- 2013</i>	Rappel ventes en France 2011-2012	<i>Variation 2011/2012 - 2012/2013</i>
1	<b>1</b>	<b>Koster</b>	<b>127 295</b>	<b>21,4%</b>	173 242	-27%
2	<b>2</b>	<b>I 45 - 51</b>	<b>72 599</b>	<b>12,2%</b>	121 179	-40%
3	<b>3</b>	<b>Polargo</b>	<b>66 705</b>	<b>11,2%</b>	80 433	-17%
4	<b>4</b>	<b>I 214</b>	<b>61 327</b>	<b>10,3%</b>	76 965	-20%
5	<b>5</b>	<b>Trichobel</b>	<b>51 643</b>	<b>8,7%</b>	52 040	-1%
7	<b>6</b>	<b>Soligo</b>	<b>30 603</b>	<b>5,1%</b>	38 828	-21%
6	<b>7</b>	<b>Triplo</b>	<b>26 307</b>	<b>4,4%</b>	40 246	-35%
9	<b>8</b>	<b>Fritzy Pauley</b>	<b>22 348</b>	<b>3,8%</b>	24 685	-9%
11	<b>9</b>	<b>Raspalje</b>	<b>21 138</b>	<b>3,5%</b>	20 305	+4%
8	<b>10</b>	<b>Blanc du Poitou</b>	<b>17 488</b>	<b>2,9%</b>	24 728	-29%
10	11	Albello	15 432	<b>2,6%</b>	20 517	-25%
12	12	Dorskamp	14 688	<b>2,5%</b>	20 210	-27%
13	13	Flevo	12 492	<b>2,1%</b>	14 097	-11%
14	14	Brenta	8 288	<b>1,4%</b>	10 842	-24%
17	15	Degrosso	6 872	<b>1,2%</b>	6 773	+1%
23	16	AF8	5 847	<b>1,0%</b>	2 050	<b>+185%</b>
15	17	Alcinde	5 268	<b>0,9%</b>	8 571	-39%
18	18	Taro	4 176	<b>0,7%</b>	5 920	-29%
25	19	Vesten	4 009	<b>0,7%</b>	1 743	<b>+130%</b>
19	20	Gaver	3 494	<b>0,6%</b>	4 379	-20%
22	21	A4A	3 228	<b>0,5%</b>	2 734	<b>+18%</b>
26	22	Robusta	2 698	<b>0,5%</b>	1 272	<b>+112%</b>
27	23	San Martino	1 741	<b>0,3%</b>	796	<b>+119%</b>
20	24	AF2	1 726	<b>0,3%</b>	3 314	-48%
36	25	Ghoy	1 450	<b>0,2%</b>	260	<b>+458%</b>
21	26	Cappa bigliona	1 261	<b>0,2%</b>	2 861	-56%
31	27	Oudenberg	1 150	<b>0,2%</b>	510	<b>+125%</b>
28	28	Hees	1 085	<b>0,2%</b>	720	<b>+51%</b>
16	29	Lambro	1 074	<b>0,2%</b>	8 259	-87%
24	30	Lena	900	<b>0,2%</b>	1 943	-54%
37	31	Mella	400	<b>0,1%</b>	20	<b>+1900%</b>
29	32	Unal	305	<b>0,1%</b>	585	-48%
	33	Autres cultivars	608	<b>0,1%</b>	2 109	-71%
		<b>TOTAL Cultivars</b>	<b>595 645</b>	<b>100,0%</b>	<b>773 136</b>	<b>-23%</b>

**EVOLUTION DU MARCHE NATIONAL DES PLANTS FORESTIERS**  
(en nombre de plants).

**Boutures et plants destinés à la plantation de TCR**

N°	Boutures et plants d'espèces forestières destinées à la plantation TCR	Ventes en France 2012-2013	Part en % des ventes (toutes boutures) 2012-2013	Rappel ventes en France 2011-2012	Variation 2011/2012-2012/2013
<b>Feuillus</b>					
1	Robinia pseudoacacia	789 081	87,1%	342 526	+130%
2	Eucalyptus sp	56 552	6,2%	75 965	-26%
3	Salix sp	55 750	6,2%	295 555	-81%
	<b>Total Feuillus</b>	<b>901 383</b>	<b>99,5%</b>	<b>714 046</b>	<b>+26%</b>
<b>Cultivars de peuplier</b>					
1	AF2	4 500	0,5%	59 900	-92%
2	Monviso	175	0,0%	0	
3	I 214	75	0,0%	0	
	Oudenberg	0	0%	170 400	-100%
	Dorskamp	0	0%	11 130	-100%
	AF8	0	0%	2 170	-100%
	Koster	0	0%	300	-100%
	<b>Total Cultivars de peuplier</b>	<b>4 750</b>	<b>0,5%</b>	<b>243 900</b>	<b>-98%</b>
	<b>Total plants et boutures pour la plantation TCR</b>	<b>906 133</b>	<b>100%</b>	<b>957 946</b>	<b>-5%</b>

# **ANNEXE**

**Synthèse des résultats de l'enquête**

**« Statistiques sur la production**

**et la vente de plants forestiers en pépinières**

**Campagne 2012-2013 »**

Pour mieux  
affirmer ses  
missions le  
Cemagref  
devient  
Irstea



Programme 2013 d'appui technique d'Irstea dans le  
domaine des Ressources Génétiques Forestières :  
volet 1 sur les Matériels Forestiers de Reproduction

Convention : E02/2013 du 23/04/2013

Synthèse des résultats de l'enquête « Statistiques  
sur la production et la vente de plants forestiers  
en pépinières - Campagne 2012-2013 »

***Cécile JOYEAU et Aurélien BROCHET***

**Irstea – Institut national de recherche en sciences et technologies pour l'environnement et  
l'agriculture**

**Département Territoires**

Unité de Recherche Ecosystèmes Forestiers

Groupe d'étude et d'expertise « Diversité Adaptative des Arbres Forestiers » - GeeDAAF

**Groupement de Nogent-sur-Vernisson**

Domaine des Barres

45290 Nogent-sur-Vernisson

Tél. 02 38 95 03 30 - Fax 02 38 95 03 46

*Mars 2014*

# SOMMAIRE

INTRODUCTION.....	2
I : RECENSEMENT DES PEPINIERES ET DES ENTREPRISES DE NEGOCE DE PLANTS FORESTIERS.....	3
II : STRUCTURE DE L'APPROVISIONNEMENT EN PLANTS (hors boutures).....	4
II-1 Analyse de la production propre vendue.....	4
II-2 Analyse des importations (plants et plançons).....	8
III : ANALYSE DE LA DESTINATION DES PLANTS.....	10
III-1 Analyse des ventes en France par grands types d'espèces.....	11
III-2 Exportations.....	12
III-3 Invendus forestiers.....	12
IV : VENTES EN FRANCE.....	14
IV-1 Ventes de plants feuillus (hors peuplier).....	14
IV-2 Ventes de plants résineux.....	15
IV-3 Etat des ventes par catégorie réglementaire (feuillus et résineux).....	17
IV-4 Evolution du marché des cultivars de peuplier destinés à des plantations en futaie.....	19
CONCLUSION.....	21

## SOMMAIRE DES GRAPHIQUES ET TABLEAUX

Graphique 1 : Production propre vendue toutes essences confondues de 2003 à 2013.....	4
Graphique 2 : Production propre vendue résineux et feuillus de 2003 à 2013.....	5
Graphique 3 : Production propre vendue de cultivars de peuplier de 2003 à 2013.....	5
Graphique 4 : Part de la production propre vendue des différentes régions de 2003 à 2013.....	6
Graphique 5 : Répartition par type de plants produits et vendus en 2012-13.....	7
Graphique 6 : Evolution de la répartition des types de plants produits et vendus entre 2003 et 2013.....	7
Graphique 7 : Répartition par essence des plants produits et vendus en godets en 2012-13.....	8
Graphique 8 : Evolution des importations entre 2003 et 2013.....	8
Graphique 9 : Evolution de la répartition de la production nationale par type de destination de 2003 à 2013.....	10
Graphique 10 : Evolution des ventes en France de plants feuillus, résineux et cultivars de peuplier de 2003 à 2013....	11
Graphique 11 : Evolution des exportations de plants forestiers de 1998 à 2013.....	12
Graphique 12 : Evolution des invendus forestiers de 1999 à 2013.....	13
Graphique 13 : Evolution des ventes en France des principaux feuillus de 2003 à 2013.....	14
Graphique 14 : Evolution des ventes en France des essences feuillues secondaires de 2003 à 2013.....	15
Graphique 15 : Evolution des ventes en France des principaux résineux de 2003 à 2013.....	16
Graphique 16 : Evolution des ventes en France des essences résineuses secondaires de 2003 à 2013.....	16
Graphique 17 : Répartition des ventes en France par catégorie commerciale.....	17
Graphique 18 : Répartition des ventes par catégorie commerciale des essences améliorées en 2012-2013.....	18
Graphique 19 : Evolution des ventes en France des huit principaux cultivars de peuplier de 2003 à 2013.....	19
Graphique 20 : Répartition des ventes en France des 10 cultivars les plus vendus en 2012/2013.....	20

Tableau 1: Ventes en France des 18 principaux cultivars de peupliers depuis 2007-2008 (en nombre de plançons)..... 20



## INTRODUCTION

Les résultats publiés dans cette note sont issus de l'enquête statistique annuelle sur la branche des pépinières forestières, réalisée par les contrôleurs des Ressources Génétiques Forestières des DRAAF auprès de toutes les entreprises exerçant une activité de production et de négoce de plants forestiers. Cette enquête vise à suivre l'ensemble des flux commerciaux de plants forestiers. La compilation des données régionales, objet de cette synthèse nationale, a été confiée à Irstea par la DGPAAT, dans le cadre d'une convention.

La liste des espèces et variétés prises en compte se compose de 34 essences résineuses, 38 essences feuillues et 56 cultivars de peuplier. Cette liste est légèrement modifiée par rapport à la campagne précédente avec l'ajout de l'Eucalyptus hybride *gunii x dalrympleana* et de deux cultivars (AF8 et Onda). Parmi ces essences, 60 sont réglementées en France (code forestier Article R551-1) et 13 ne le sont pas.

Pour toutes ces essences, tous plants forestiers, c'est-à-dire destinés à des fins forestières doivent en principe être recensés dans le cadre de cette enquête. On désigne ici comme plants, au sens général, tous les plants issus de graines forestières produits en racines nues ou en godets, ainsi que les plançons de peuplier (tiges de 3 à 5 m prélevées sur souches issues de boutures forestières). Les boutures destinées directement à des plantations de TCR ne sont prises en compte que partiellement dans cette analyse (annexe 6-(3)). Les entreprises commercialisant des boutures sont comptabilisées dans le chapitre I, mais les boutures commercialisées ne sont pas incluses dans les chapitres II à IV, simplement mentionnées en annexe 6.

Pour les espèces réglementées, sont considérés comme plants forestiers tous ceux issus :

- de graines certifiées à la récolte conformément à la réglementation forestière,
- ou de souches issues de boutures certifiées forestières à la récolte (peuplier, merisier) ;
- qu'ils soient produits en France ou importés.

Pour les espèces non réglementées, les plants pris en compte dans cette enquête sont ceux déclarés comme destinés à des plantations à fins forestières par les entreprises, à l'exception de certaines essences comme le sapin de Nordmann, dont le débouché principal est la production de sapin de Noël.

D'une façon générale, l'analyse des données révèle que la notion de plants destinés à des fins forestières n'est pas perçue de façon homogène par tous les acteurs de la filière. De plus les entreprises ne connaissent pas toujours précisément la destination finale de l'intégralité des plants qu'elles commercialisent. Parmi l'ensemble des plants recensés dans cette enquête une certaine proportion de plants est donc sans doute destinée à d'autres fins que la plantation en forêt.

## I : RECENSEMENT DES PEPINIERES ET DES ENTREPRISES DE NEGOCE DE PLANTS FORESTIERS

Cette enquête porte sur toutes les entreprises de pépinières ayant produit des plants, qu'ils aient été vendus ou invendus, et sur les entreprises de la filière (pépinières, négociants, entreprises de travaux forestiers) ayant importé ou exporté des plants ou ayant eu des invendus. Les entreprises n'ayant qu'une activité de négoce strict (achat/revente), limitée au marché national, ne sont donc pas visées par cette enquête. Cependant, le questionnaire leur est parfois envoyé par les contrôleurs de DRAAF, au cas où des changements seraient intervenus dans leur activité. Les réponses reçues sont toutes transmises au groupe d'étude et d'expertise « Diversité Adaptative des Arbres Forestiers » d'Irstea, qui a la charge de trier les données à prendre en compte.

Cette enquête couvre 21 des 22 régions administratives françaises car aucune entreprise ne répond aux critères fixés par cette enquête en région Languedoc-Roussillon.

Les données relatives à l'ensemble des entreprises enquêtées, transmises à Irstea par les services des DRAAF, ont concerné au total 287 entreprises en 2012-13 (contre 272 en 2011-12). Le nombre d'entreprises enquêtées par les DRAAF a augmenté de 5% par rapport à la campagne précédente. Cette augmentation s'explique par de nouvelles entreprises de négoce enquêtées dans les régions Limousin et Aquitaine. Ces 287 entreprises enquêtées se répartissent en 189 pépinières (ayant parfois également une activité de négoce pour certaines d'entre elles) et 98 entreprises de négoce et/ou travaux forestiers. Soulignons également que 11 entreprises (pépinière ou négoce) ont cessé leur activité pendant cette campagne (contre 22 l'année passée).

Les données effectivement prises en compte par Irstea dans le cadre du traitement statistique portent sur 177 entreprises (contre 185 en 2011-12). Parmi ces entreprises, 164 sont des pépinières (contre 172 en 2011-12) et 13 sont des entreprises de négoce effectuant de l'import / export ou ayant déclaré des invendus forestiers. Le bilan fait état de 8 entreprises de pépinière ayant cessé leur production au cours de la campagne 2012-13, soit une baisse de 5%.

Sur la base de ces 177 entreprises, le classement du nombre d'entreprises par région ne change pas. Il s'établit comme suit : Rhône-Alpes (22), Champagne-Ardenne (21), Bourgogne (19) et Aquitaine (19); ces quatre régions représentant à elles seules 45% des entreprises françaises.

Si l'on tient compte de la production de plants et plançons relatives aux seules espèces réglementées, la répartition par taille de production des 164 entreprises de pépinière est la suivante :

Production propre vendue totale (nombre de plants et plançons produits par l'entreprise et vendus)						
	inférieure à 500 plants	de 500 à 5 000 plants	de 5 000 à 50 000 plants	de 50 000 à 500 000 plants	supérieure à 500 000 plants	Total
<b>Nombre d'entreprise</b>	11	44	58	36	15	164
<b>Pourcentage</b>	7%	27%	35%	22%	9%	100%

## II : STRUCTURE DE L'APPROVISIONNEMENT EN PLANTS (hors boutures)

L'approvisionnement du marché national des plants forestiers est assuré pour l'essentiel par les productions des pépinières françaises (production nationale totale) et, pour une faible part, par les importations. Les plants issus de la production nationale sont, soit commercialisés en France (ventes en France) ou à l'étranger (exportations), soit invendus. La part de la production nationale, qui correspond aux plants vendus en France ou exportés, est désignée sous le terme production propre vendue.

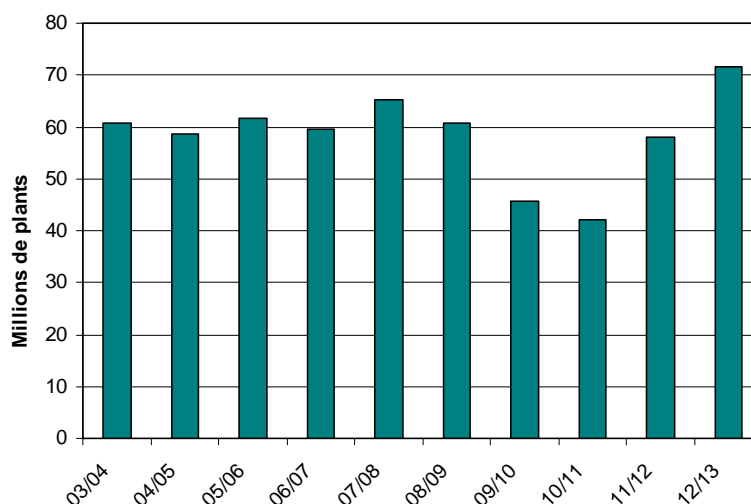
En 2012-2013, l'approvisionnement en plants du marché national français (Production nationale + importations) porte sur 73 millions de plants et provient à près de 98 % de la production des pépinières françaises ; les 2 % restant provenant des importations.

### II-1 Analyse de la production propre vendue.

#### *II.1.1 : Production propre vendue, globale et par grands types d'essences :*

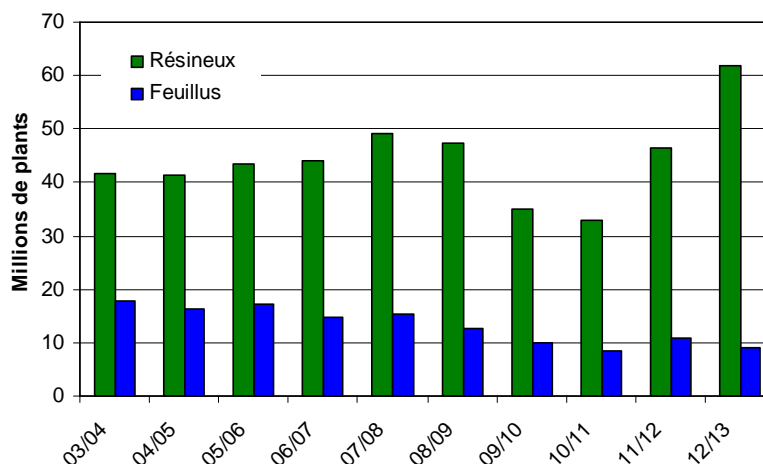
La production propre vendue atteint 71,5 millions de plants pour la campagne 2012-13. La hausse entamée l'an dernier se confirme cette année avec une augmentation de 24% de plants produits et vendus en France. Rappelons que la campagne 2010-11 constituait le plus bas niveau historique dans l'activité de production de plants par les pépiniéristes français depuis les années 60.

**Graphique 1 : Production propre vendue toutes essences confondues de 2003 à 2013.**



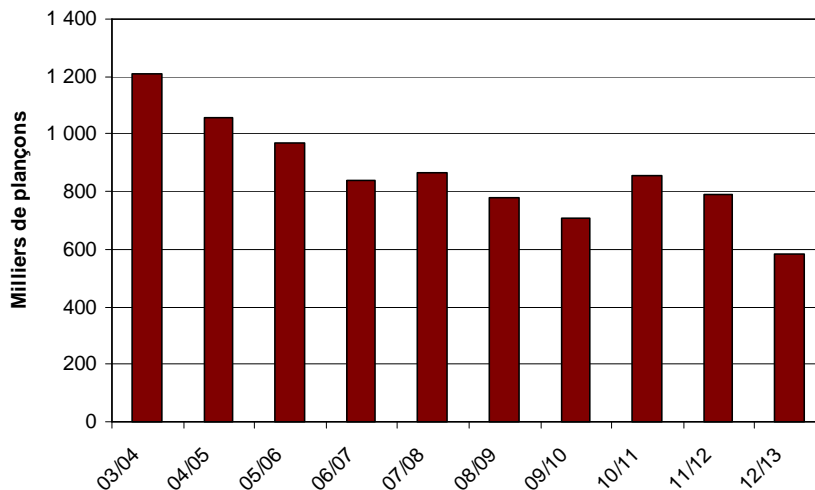
Les plants résineux constituent 86% de la production propre vendue contre 13% pour les feuillus et 1% pour les plançons de peuplier. Le marché des plants résineux continue d'augmenter significativement (+34%) par rapport à la campagne 2011-12. Cette progression est assignable en grande partie aux reconstitutions post-tempête soutenues par le plan Klaus. Le marché des plants feuillus qui avait augmenté lors de la campagne précédente (+29%) chute de nouveau cette année (-16%). Néanmoins, il reste supérieur à la campagne 2010-11, campagne qui avait enregistré le plus bas niveau historique jamais enregistré.

**Graphique 2 : Production propre vendue résineux et feuillus de 2003 à 2013.**



Après une légère baisse de 7% l’an dernier, la production propre vendue des plançons de peuplier chute durant cette campagne (-25%). Le nombre de plançons produits et vendus passe sous la barre des 600 000 plants et les ventes atteignent leur plus bas niveau historique. Cette baisse peut s’expliquer de façon générale par le déclin du prix des bois en euros constants, mais aussi, plus localement, par des facteurs secondaires environnementaux (terrains inondés) et sociaux (culture de maïs dans le Sud-ouest, politique forestière régionale dans le Val de Loire...).

**Graphique 3 : Production propre vendue de cultivars de peuplier de 2003 à 2013.**



**II.1.2 : Production propre vendue par région, toutes espèces confondues :**

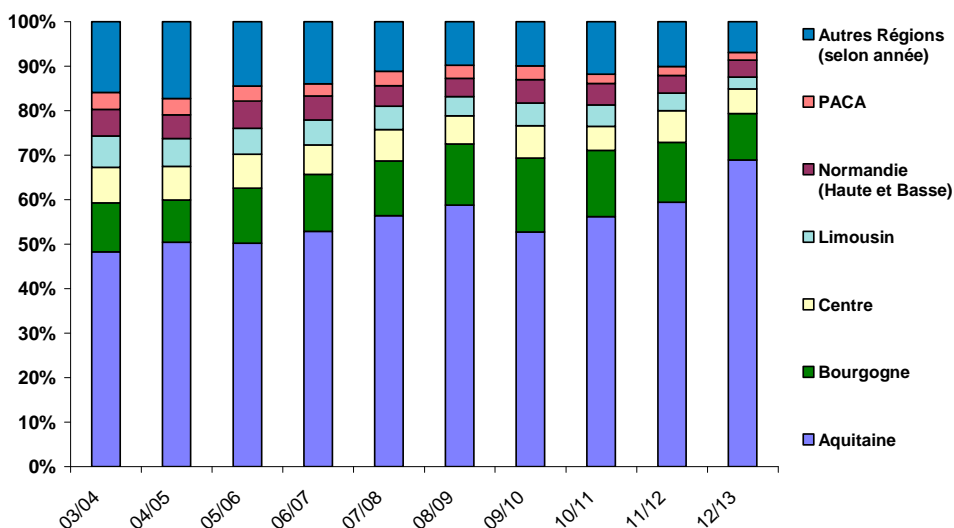
La répartition de la production propre vendue par région de production est présentée en annexe 1.

Elle est en augmentation pour 6 des 21 régions : Aquitaine (+43%), Bretagne (+3%), Corse (+25%), Nord-Pas-de-Calais (+11%), Normandie (+17%) et PACA (+14%). Rappelons que lors de la précédente campagne, 13 des 21 régions avaient enregistré une hausse de leur production

propre vendue, soit une augmentation de 2 années consécutives pour 5 de ces 6 régions listées plus haut.

L'augmentation de la production propre vendue profite essentiellement à la région Aquitaine, qui représente à elle seule 69% des plants produits et vendus en France pour cette campagne, soit 10% de plus que l'an dernier. La part de l'Aquitaine est en augmentation depuis trois ans et n'a jamais été aussi importante. De ce fait, la région Aquitaine écrase la part des cinq autres régions principales, qui n'enregistrent cependant pas de forte diminution de leur nombre de plants produits. Les deux régions, Aquitaine et Bourgogne, représentent près de 80% de la production propre vendue. Les contributions des autres grandes régions productrices de plants (Centre, Limousin, Normandie et PACA) s'érodent légèrement depuis 10 ans. En prenant en compte les 6 régions les plus productrices, la part de la production propre vendue passe à 93% contre 90% en 2011-12.

**Graphique 4 : Part de la production propre vendue des différentes régions de 2003 à 2013.**



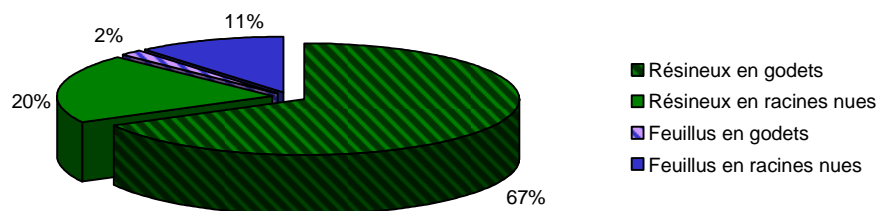
### **II.1.3 : Importance des plants en godet :**

Trois types de plants sont traditionnellement distingués dans le cadre de cette enquête statistique : les plants produits en racines nues et les plants en godet, qui concernent les essences feuillues et résineuses et les plançons, qui concernent les cultivars de Peuplier. La production propre vendue par type de plants est présentée pour les principales essences dans le tableau synthétique en annexe 2, et pour l'ensemble des essences résineuses et feuillues dans les deux tableaux de l'annexe 3.

Les plants en godet représentent 68% de l'ensemble des plants produits et vendus par les pépiniéristes français (peuplier compris) contre 57% l'année dernière.

Près de 98% des plants produits en godet sont des plants résineux contre 96% l'an dernier. La proportion de plants résineux produits en godet atteint 77% (69% en 2011/12) de la production résineuse, alors que seulement 13% (10% en 2011/12) des plants feuillus produits le sont. Il en résulte que les plants résineux élevés en godet représentent 67% de la production propre vendue totale (hors peuplier). Les plants feuillus élevés en godet restent marginaux, avec moins de 2% de cette même production propre vendue.

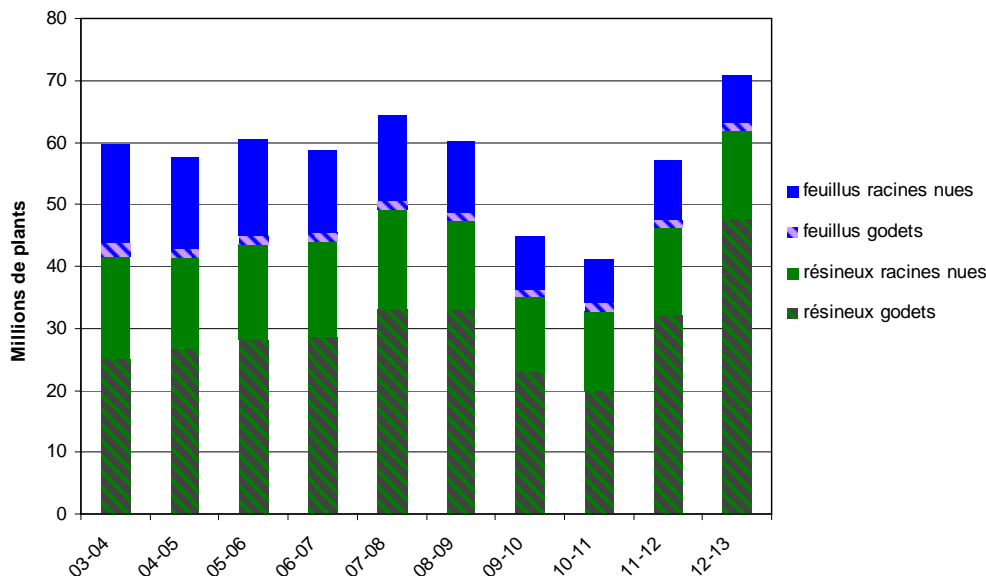
**Graphique 5 : Répartition par type de plants produits et vendus en 2012-13.**



La part des ventes de plants élevés en godet dans la production propre vendue est en augmentation de 47% par rapport à la précédente campagne, qui elle-même avait déjà augmenté de 56% par rapport à la campagne 2010-11. Après la forte augmentation (+61%) constatée en 2011-12, le nombre de plants résineux produits en godet augmente encore cette année de plus de 48%. En ce qui concerne les feuillus, la baisse enregistrée l’an dernier (-16%) s’inverse cette année (+12%). Le nombre de plants produits en racines nues reste stable pour les résineux et enregistre une baisse de -19% pour les feuillus.

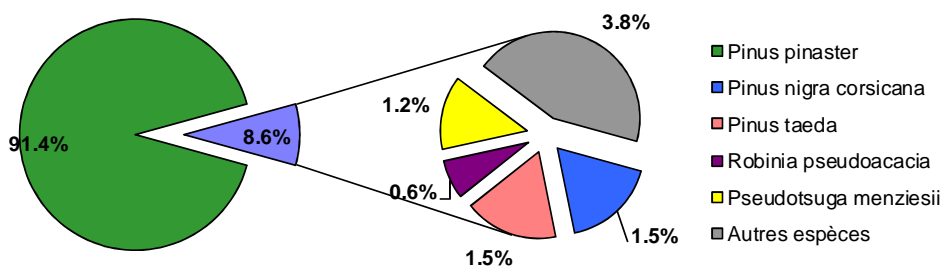
L’Aquitaine représente à elle seule 96% de la production en godet, loin devant la région PACA (2%) deuxième région productrice de plants en godet. Ces deux régions produisent et vendent donc 98% de la production nationale de plants élevés en godet.

**Graphique 6 : Evolution de la répartition des types de plants produits et vendus entre 2003 et 2013.**



Le marché des plants résineux et feuillus produits en godet, repose majoritairement sur celui du pin maritime qui occupe une place prépondérante dans le secteur du reboisement. Cette essence est presque exclusivement produite en godet. Dans cette campagne, le pin maritime représente 91% des plants produits en godet (contre 88% l’an passé) et sa production en godet a augmenté de 53% par rapport à la campagne précédente. A l’instar du pin maritime, d’autres essences voient leurs ventes de plants produits en godet augmenter. C’est notamment le cas, de façon significative, du douglas (+116%) et du chêne sessile (+98%). En revanche, le pin sylvestre, le pin laricio de Corse, le pin à encens et le robinier voient leur production de plants élevés en godet diminuer respectivement de 45%, 17%, 9% et 5%.

**Graphique 7 : Répartition par essence des plants produits et vendus en godets en 2012-13.**



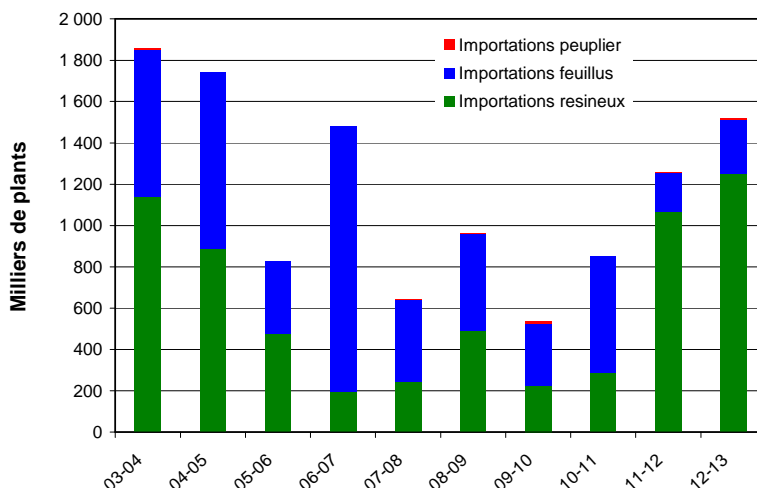
## II-2 Analyse des importations (plants et plançons).

Le chapitre II.2 de cette note de synthèse s’appuie sur les annexes 4 et 5.

Les plants importés pris en compte dans le cadre de cette enquête sont ceux produits dans d’autres pays membres de l’Union Européenne et revendus sur le marché national via des entreprises de pépinière ou de négoce déclarées en tant que fournisseur exerçant un commerce de matériel forestier de reproduction sur le territoire français. Signalons que les importations de plants destinées directement à des reboiseurs et ne passant pas par l’intermédiaire d’entreprises négociantes déclarées sont comptabilisées dans cette enquête. Ces importations s’élèvent à 406 643 plants pour cette campagne contre 371 518 l’an passé.

Selon les espèces, les plants concernés par les importations analysées dans cette enquête correspondent soit à des provenances étrangères autorisées à la commercialisation en France, soit à des provenances françaises. On note une hausse des importations avec un volume passant de 1,3 millions de plants en 2011-12 à plus de 1,5 millions en 2012-13. Ce volume représente 2% des ventes en France mais il reste encore très inférieur aux importations des campagnes 2003-04 et 2004-05 dont le nombre avoisinait 1,8 millions de plants. Cependant, c’est la première année que les importations de résineux dépassent les 1,2 millions de plants. Les importations d’essences résineuses représentent 82% du total des importations contre 17% pour les essences feuillues ; les importations de peuplier restant à la marge.

**Graphique 8 : Evolution des importations entre 2003 et 2013.**



Les importations de plants résineux et plants feuillus sont en hausse, respectivement de 17% et 41%. Les importations de plançons de peuplier, bien qu'en augmentation restent relativement faibles (5 328 en 2012-13 contre 3 788 en 2011-12).

Les espèces résineuses les plus concernées par ces importations sont, pour cette campagne, l'épicéa commun, l'épicéa de Sitka, le douglas et le mélèze hybride et représentent respectivement 50%, 21%, 5% et 3% du total des importations. Les espèces feuillues majoritairement concernées sont le hêtre, le chêne sessile, le sorbier des oiseleurs et le charme et représentent respectivement 6%, 5%, 1% et 1% du total des importations.

L'augmentation des importations d'épicéa de Sitka l'année dernière (+42%), se confirme en 2012-13 (+2%). Rappelons que pour cette espèce, le marché national est pour le moment totalement dépendant des importations de graines ou de plants. Cela devrait changer dans les années à venir avec l'admission sur le territoire français de peuplements porte-graines. Les premières admissions étant prévues pour 2014.

Les épicéas commun et de Sitka représentent plus des deux tiers des importations et les plants importés représentent respectivement 30% et 47% des ventes pour chacune de ces espèces. Après une chute de 81% l'an dernier, les importations de hêtre augmentent cette année de 85% et celles du chêne sessile augmentent pour la deuxième année consécutive.



### III : ANALYSE DE LA DESTINATION DES PLANTS

Le chapitre III de cette note de synthèse s'appuie sur les annexes 4, 5 et 6.

Nous analyserons dans ce chapitre la destination des 77,5 millions de plants et plançons traités dans cette enquête (ventes en France + exportations + invendus forestiers). L'ensemble des types de plants est désigné sous l'appellation « plants » dans les paragraphes suivants.

**Rappel** : Nous considérons comme « invendus » des plants à fins forestières, jugés commercialisables au cours de la campagne, mais qui n'ont pas pu être vendus faute de débouchés et qui ne pourront pas être conservés une année supplémentaire en tant que plants forestiers. Ces plants sont donc soit détruits soit conservés pour être vendus par la suite comme plants non forestiers.

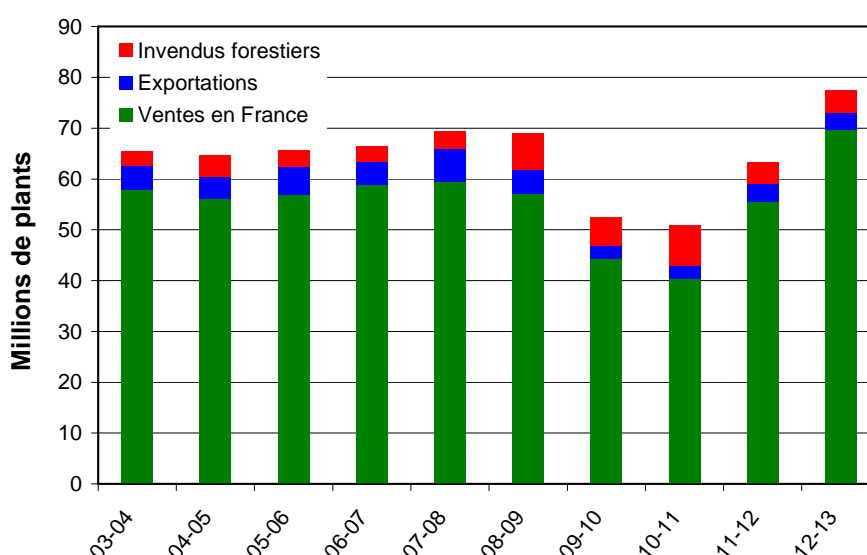
La forte reprise d'activité enregistrée en 2011-2012 (+38%) se confirme cette année avec une augmentation de 23% des ventes. L'activité de reboisement en France a atteint, pendant cette campagne son plus haut niveau depuis 10 ans. Néanmoins, cette reprise est à tempérée car largement dépendante des ventes de pin maritime.

Les exportations, qui avaient pourtant augmenté de 55% l'an dernier, enregistrent cette année une légère diminution (-7%).

Les invendus forestiers, quant à eux, augmentent très légèrement (+6%) et leur part dans la distribution des débouchés (ventes en France, exportations, invendus) reste stable (6%).

La part des exportations durant cette campagne étant identique à celle de l'année dernière (4%), les ventes en France représentent désormais près de 90% de la totalité des débouchés, contre 88% en 2011-12 et 80% en 2010-11.

**Graphique 9 : Evolution de la répartition de la production nationale par type de destination de 2003 à 2013.**



Nous analyserons les tendances globales pour ces différents types de destination, puis nous étudierons plus en détail l'évolution des ventes en France pour les principales essences.

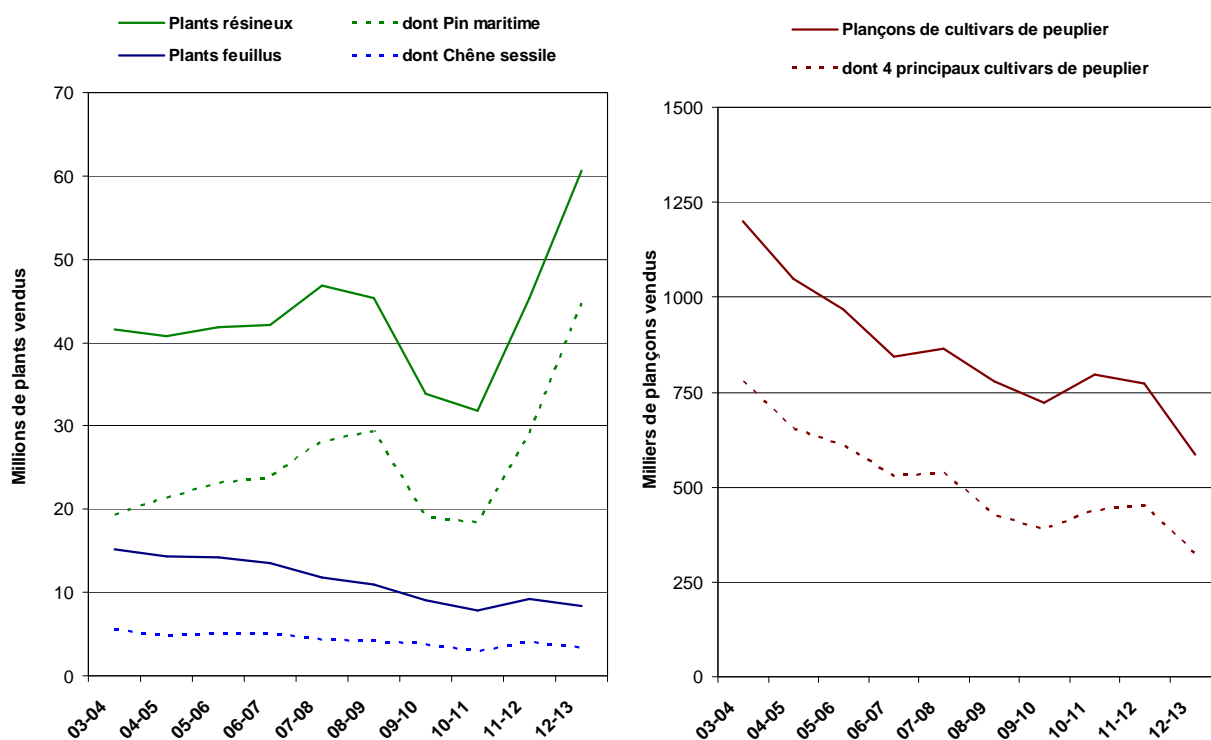
### III-1 Analyse des ventes en France par grands types d'espèces

Les ventes en France atteignent 69,6 millions de plants cette année, soit une progression de 26% par rapport à la campagne précédente. Cette augmentation touche exclusivement les plants résineux (+34%). A l'inverse, les plants feuillus et les plançons de peuplier diminuent respectivement de 9% et de 24%. Cette forte baisse fait passer le nombre de plançons de peuplier vendus en France sous la barre des 600 000 plançons.

D'après l'annexe 6a, il apparaît nettement que cette progression des ventes n'est pas générale, elle touche seulement quelques espèces, principalement résineuses. Ainsi, sur les 20 principales essences (cultivars de peuplier exclus) dont les ventes en France sont supérieures à 200 000 plants, seulement 6 espèces voient leurs ventes en France augmenter : le pin maritime (+53%), l'épicéa commun (+26%), l'épicéa de Sitka (+15%), le pin Sylvestre (+11%), le cèdre de l'Atlas (+5%) et le charme (+2%).

Notons que l'évolution des ventes totales est imputable aux fluctuations des ventes des principales espèces utilisées en reboisement. Ainsi, le marché des résineux est en grande partie marqué par celui du pin maritime et le marché des essences feuillues est en partie marqué par celui du chêne sessile.

**Graphique 10 : Evolution des ventes en France de plants feuillus, résineux et cultivars de peuplier de 2003 à 2013.**

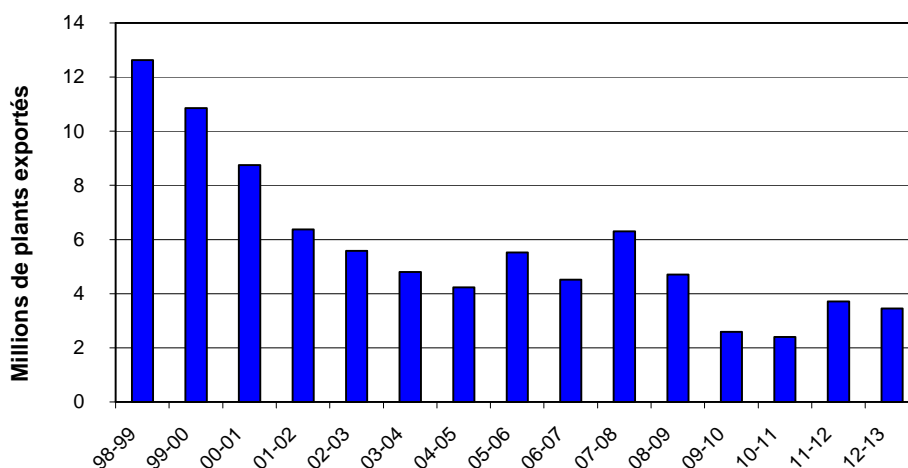


De la même façon, l'évolution des ventes de peuplier est assignable à celle des quatre principaux cultivars (Koster, Polargo, I45-51 et I214) qui représentent 55% du total des ventes de plançons de peuplier.

### **III-2 Exportations.**

Les exportations qui avaient augmenté de 55% lors de la campagne précédente, sont en baisse de 7% en 2012-13. Même si les exportations sont largement excédentaires par rapport aux importations, elles sont encore nettement inférieures à celles de la fin du siècle dernier.

**Graphique 11 : Evolution des exportations de plants forestiers de 1998 à 2013.**



Comme en 2011-12, le douglas vert reste la principale essence exportée, avec plus de 1,5 million de plants vendus à l'export, soit 51% du total des plants exportés. Après avoir doublé l'an dernier, le nombre de plants de douglas exportés, augmente de 70% pendant cette campagne. Viennent ensuite le chêne pédonculé et le sapin de Nordmann, avec respectivement 427 000 et 387 170 plants exportés. Ces deux essences enregistrent respectivement une hausse de 161% et une baisse de 15%. Le hêtre qui occupait une part importante l'an dernier voit son nombre de plants exportés chuter de 97%. Notons également l'importante diminution des exportations de peuplier, le nombre passant de 22 391 en 2011-12 à 1 920 cette année, soit une baisse de 91%. Pour les principales espèces utilisées en reboisement, l'érosion la plus forte est enregistrée chez le chêne sessile et le robinier avec respectivement -23% et -83%. A contrario, les exportations augmentent pour le pin laricio de Corse (+204%), le mélèze d'Europe (+47%), le pin sylvestre (+28%) et l'épicéa commun (+8%).

8 des 21 régions administratives ont été actives à l'export. La Bourgogne qui avait cédé sa place à l'Aquitaine l'an passé redevient cette année la première région exportatrice française et représente avec l'Aquitaine 78 % du nombre de plants exportés par les pépiniéristes français, contre 76% en 2011-2012.

### **III-3 Invendus forestiers**

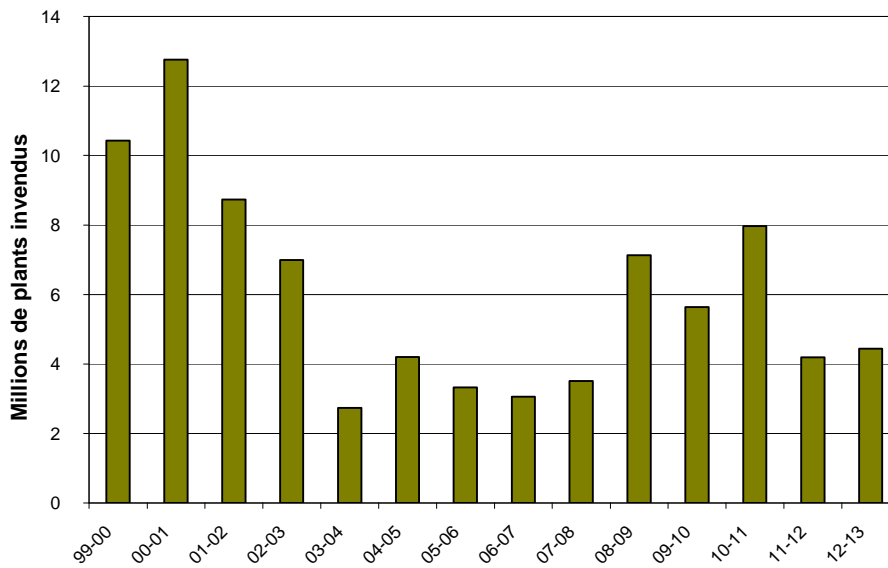
Nous pouvons considérer que la part des invendus forestiers par rapport à la production est un bon indicateur de la santé du marché pour une espèce donnée.

Le volume des invendus forestiers, qui avait baissé de 47% en 2011-12, augmente légèrement durant cette campagne (+6%), avec 4,5 millions de plants invendus. Ce volume est légèrement inférieur au niveau moyen des 10 campagnes antérieures à 2012-2013, qui avoisinait les 5

millions de plants. Les essences feuillues représentent 54% (dont 5% pour les peupliers) du total des invendus, contre 46% pour les essences résineuses, alors que lors de la campagne précédente, les essences feuillues représentaient 77% du total des invendus. Ce changement de la répartition des invendus forestiers s’explique par la forte augmentation des invendus de pin maritime et de douglas vert. Ces 2 espèces représentent 47% des invendus d’essences résineuses. Cette augmentation s’explique en grande partie par les précipitations importantes des 6 premiers mois de l’année 2013, entraînant des freins aux travaux forestiers et de façon concomitante à la reconstitution des parcelles.

Hormis le pin maritime et le douglas, on peut également signaler que le nombre d’invendus dépasse 200 000 plants pour le hêtre, le chêne sessile et le robinier.

**Graphique 12 : Evolution des invendus forestiers de 1999 à 2013.**



## IV : VENTES EN FRANCE

Le chapitre IV de cette note de synthèse s'appuie sur l'annexe 6.

Il convient de souligner que, pour les paragraphes IV.1, IV.2 et IV.4, les données sur les ventes de plants qui font l'objet d'une consolidation au plan national n'incluent pas les ventes réalisées dans le cadre du négoce entre fournisseurs. Elles permettent donc d'évaluer au mieux le niveau des ventes destinées aux chantiers de plantation forestière.

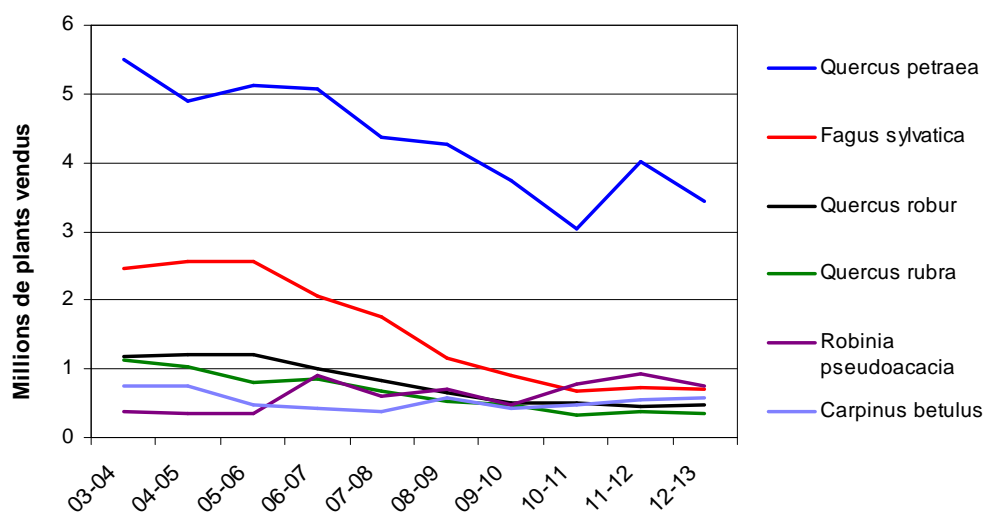
Sur les 69,6 millions de plants vendus en France en 2012-13 (hors boutures pour TCR), 87% sont des résineux (contre 81% en 2011-12), 12% des feuillus (contre 17% en 2011-12) et 1% des plançons de peuplier (inchangé par rapport à 2011-12). La part des ventes de plants feuillus diminue donc une nouvelle fois au profit de celles des plants résineux.

### IV-1 Ventes de plants feuillus (hors peuplier).

Suite à une hausse de 20% en 2011-12 qui faisait suite à une baisse continue des sept campagnes précédentes (-48%), les ventes de plants feuillus (hors peuplier) sont reparties à la baisse cette année (-9%). Si l'on n'examine que les dix espèces feuillues traditionnellement considérées comme les plus importantes sur le marché forestier, c'est-à-dire les espèces citées dans les graphiques 13 et 14, la baisse enregistrée est encore plus marquée (-12%). Les ventes de cette campagne, bien que supérieures à celles de 2010-11, retombent à un niveau extrêmement bas.

Cette tendance générale à la baisse s'observe chez quatre des six espèces feuillues qui se placent en tête des ventes pour cette campagne, à savoir le chêne sessile (-14%), le hêtre (-4%), le chêne rouge (-19%) et le robinier (-19%). Pour le chêne pédonculé et le charme, les ventes restent stables par rapport à la campagne précédente.

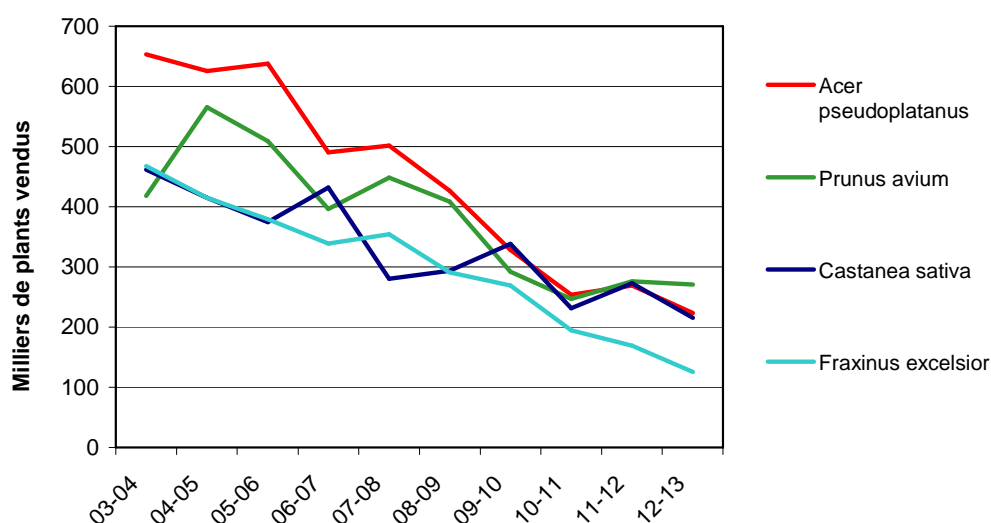
**Graphique 13 : Evolution des ventes en France des principaux feuillus de 2003 à 2013.**



Les espèces feuillues secondaires suivent la tendance générale à la baisse. Ainsi, les ventes de plants de châtaignier, d'érable sycomore et de merisier qui accusaient une hausse respective de

18%, 6% et 12% en 2011-12 diminuent cette année de 21%, 17% et 2%. Quant au frêne commun ses ventes ne cessent de chuter : -26% par rapport à la campagne précédente. L'expansion de la chalarose, maladie du flétrissement, provoquée par le champignon *Chalara fraxinea*, occasionne depuis 2008 des dépérissements sur les peuplements du Nord-est de la France. Elle explique en grande partie la prudence des propriétaires et des reboiseurs pour cette espèce. Notons également que parmi les espèces feuillues les plus importantes (ventes en France supérieures à 100 000 plants), seul le bouleau verruqueux voit ses ventes augmenter pendant cette campagne (+29%). L'augmentation des ventes de plants feuillus entamée l'an dernier ne s'est donc pas confirmée durant cette campagne.

**Graphique 14 : Evolution des ventes en France des essences feuillues secondaires de 2003 à 2013.**



Pour les espèces feuillues dont les ventes en France sont inférieures à 100 000 plants, aucune tendance ne se dégage. Certaines comme le cormier, le chêne pubescent, les noyers hybrides étant à la hausse et d'autres comme l'alisier torminal, l'érable plane, le tilleul à petites feuilles, les chênes liège, vert et chevelu étant à la baisse. Des hausses très importantes sont néanmoins enregistrées pour l'eucalyptus (+749%) et le noyer commun (+239%).

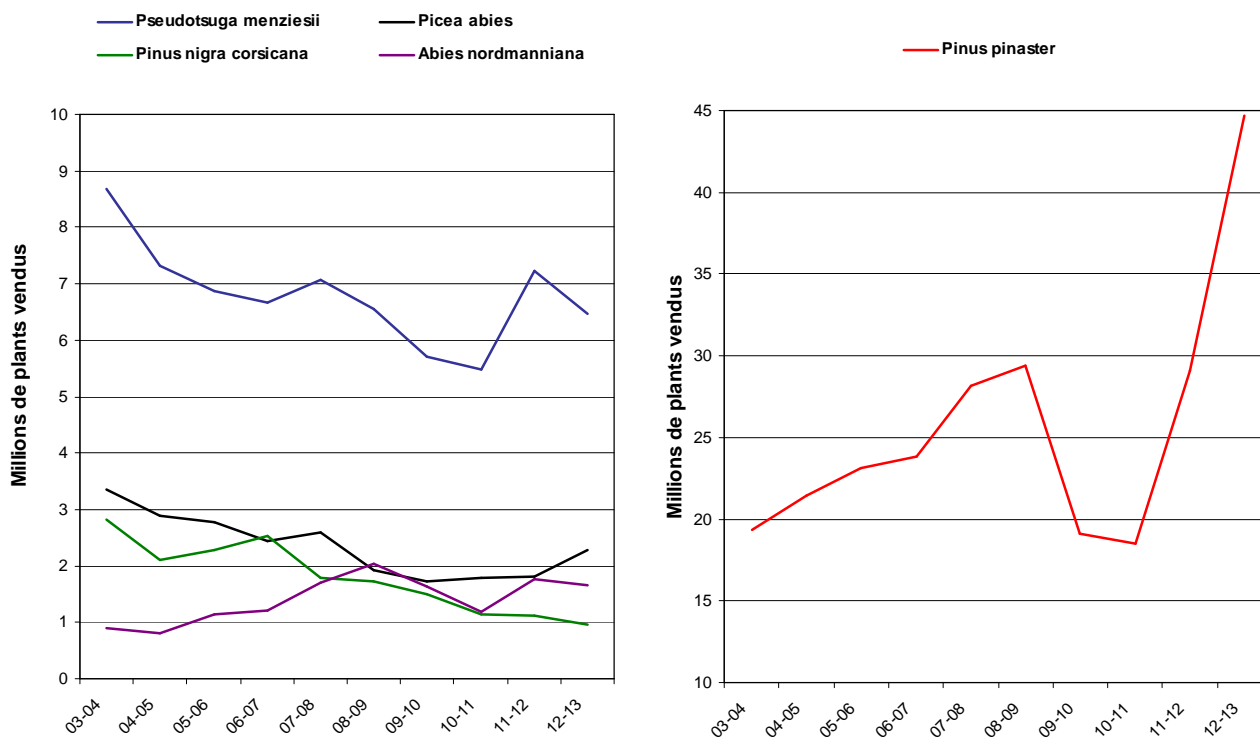
#### **IV-2 Ventes de plants résineux.**

Après la forte augmentation des ventes de plants résineux en 2011-12 (+43%), largement corrélée à l'explosion des ventes de pin maritime, la campagne actuelle connaît une nouvelle augmentation (+34%). En effet, suite à deux années (2010 et 2011) consacrées principalement à la sortie des bois et au nettoyage des parcelles dans le cadre du plan Klaus, la campagne précédente avait été celle de la forte montée en puissance de la reconstitution du massif des Landes de Gascogne. Ceci s'était traduit par une hausse des ventes de pin maritime de 58%. Cette augmentation des ventes enregistrée l'année dernière s'accélère de nouveau durant cette campagne (+53%). Cette essence représente désormais 74% des ventes de plants résineux (contre 64% en 2011-12) et 63% des ventes totales de plants en France (contre 52% en 2011-12).

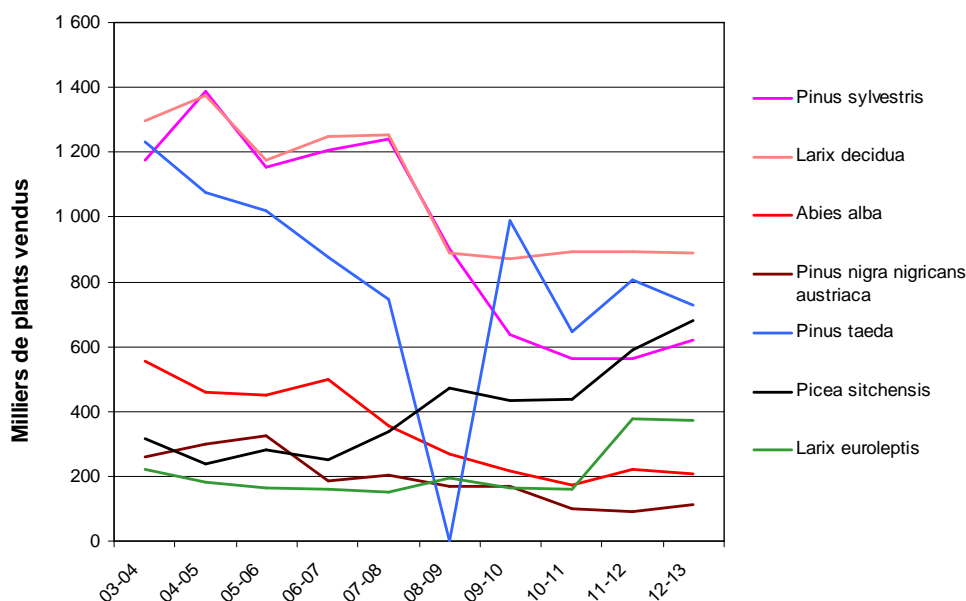
Cette augmentation des ventes de pin maritime, est suivie, dans une moindre mesure par quelques espèces comme l'épicéa commun, le pin sylvestre, l'épicéa de Sitka, le pin noir d'Autriche et le cèdre de l'Atlas. Ainsi, après avoir atteint un niveau historiquement bas lors de

la campagne précédente, les ventes de pin noir d’Autriche et de pin sylvestre repartent à la hausse pendant cette campagne, respectivement de 28% et 11%. L’épicéa de Sitka, quant à lui, avec une augmentation de 15% et près 700 000 plants vendus en France cette année, atteint un niveau plus vu depuis le début des années 90. A contrario, le pin laricio de Corse continue sa chute (-13%) pour atteindre son plus bas niveau jamais enregistré. Les autres espèces ayant enregistré une baisse de leurs ventes en France sont le douglas (-10%), le pin à encens (-9%), le sapin de Nordmann (-6%), le sapin pectiné (-6%) et le mélèze hybride (-1%). Les ventes de mélèze d’Europe sont, quant à elles, stables depuis trois campagnes.

**Graphique 15 : Evolution des ventes en France des principaux résineux de 2003 à 2013.**



**Graphique 16 : Evolution des ventes en France des essences résineuses secondaires de 2003 à 2013.**



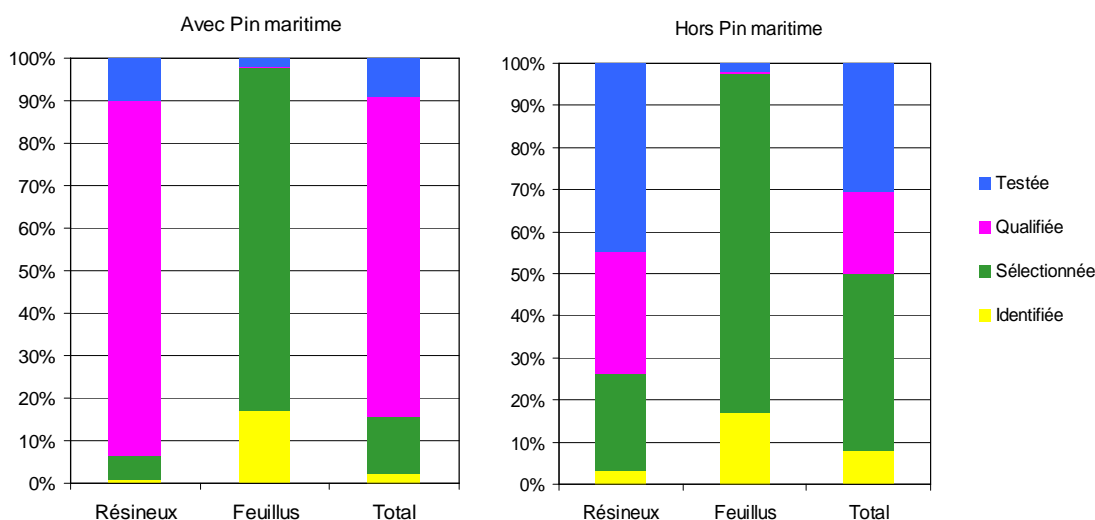
### **IV-3 Etat des ventes par catégorie réglementaire (feuillus et résineux).**

Dans ce chapitre, nous nous intéresserons exclusivement aux ventes par catégorie commerciale des essences réglementées (au nombre de 28 pour les résineux et de 31 pour les feuillus), hormis les peupliers qui ne seront pas traités ici, car tous sont commercialisés en catégorie testée. Notons cependant que la part des ventes en France des espèces non réglementées évolue peu, alors que le nombre d'espèce est passé en 2008 de 20 à 13 (6 espèces résineuses et 7 espèces feuillues). Elle est de 3,2% de l'ensemble des ventes (2,6 % pour les résineux et 0,6 % pour les feuillus). L'évolution des ventes en France des espèces non réglementées enregistrent une baisse de 4,1%.

Cette analyse par catégorie est basée sur l'ensemble des transactions déclarées par chacune des entreprises françaises, qu'il s'agisse de ventes à l'export ou de ventes en France. Le niveau de détail des fiches d'enquête nous contraint à prendre en compte toutes les opérations de commercialisation, qu'il s'agisse de ventes à des utilisateurs finaux (reboiseurs), à des entreprises de reboisement, ou de négoce entre pépinières. L'évaluation du pourcentage des ventes par catégorie ne s'applique donc pas scrupuleusement aux ventes aux utilisateurs finaux, mais aux productions primaires (production propre vendue et importation) pour éviter de prendre en compte les plants vendus plusieurs fois avant d'être plantés par l'utilisateur final. En effet, le négoce de plants produits en France fait qu'un plant est comptabilisé plus d'une fois. Bien qu'elles ne représentent pas exactement les quantités de plants finalement plantés, nous considérons que ces données restituent une bonne appréciation des proportions des différentes catégories commerciales suivant les différentes essences.

Sont considérés comme matériel amélioré les plants commercialisés relevant des catégories commerciales qualifiée et testée.

**Graphique 17 : Répartition des ventes en France par catégorie commerciale.**



Pour les essences résineuses, 93% des plants vendus sont des matériels dit « améliorés », contre 86% en 2011-12. L'essentiel de ces ventes concerne quatre des principales essences résineuses de reboisement : le pin maritime, le douglas vert, le pin laricio de Calabre et le mélèze d'Europe. Les ventes de plants issus de graines récoltées en peuplements sélectionnés représentent 5% des ventes résineuses (contre 12% en 2011-12). Cette baisse ne s'explique pas par la diminution



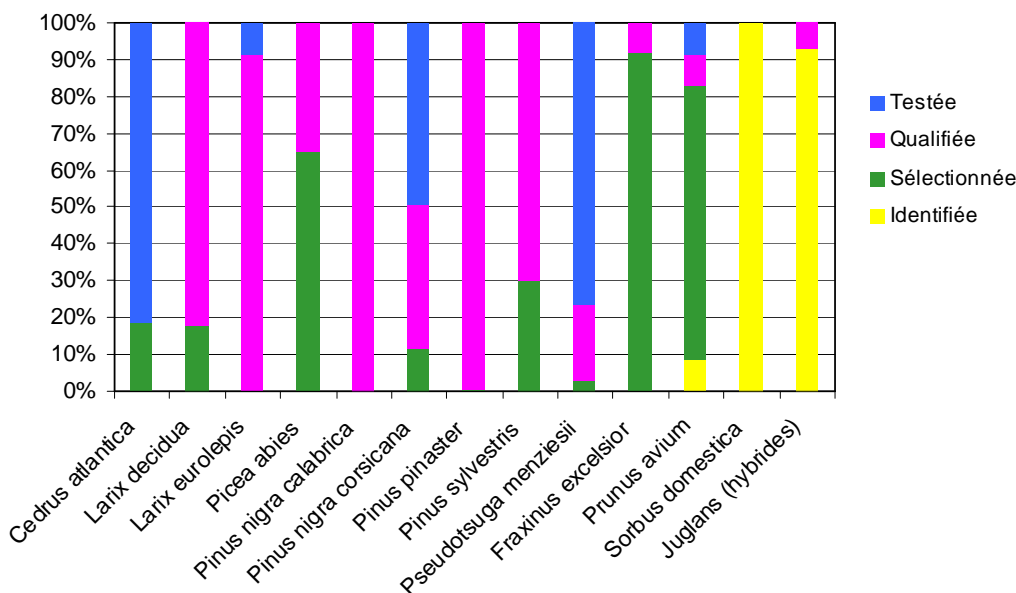
des plants vendus en catégorie sélectionnée mais plutôt par le poids que représentent les plants de pin maritime vendus en catégorie qualifiée.

Les ventes de plants de catégorie sélectionnée concernent principalement (ventes de plants en étiquette verte > 100 000 plants) : le sapin pectiné, l'épicéa commun, le pin maritime, le pin sylvestre, le pin à encens, le pin noir d'Autriche, le pin laricio de Corse, le mélèze d'Europe et le douglas vert.

Pour les essences feuillues, les plants produits à partir de graines récoltées en peuplements sélectionnés représentent l'essentiel du marché (80%). Les ventes de matériels améliorés concernent, quant à elles, i) des plants de merisier, frêne, noyers hybrides et cormier produits à partir de graines récoltées dans des vergers à graines français de catégorie qualifiée, ii) des plants de merisier correspondant à des clones de catégorie testée, iii) des plants de chêne pédonculé et de robinier issus de graines récoltées à l'étranger en catégorie testée, iv) des plants de peuplier noir issus de variétés commercialisées sous la forme de mélanges de clones en catégorie qualifiée.

La proportion, bien que faible, de matériel "amélioré" dans les ventes d'essences feuillues, a tendance à augmenter. Elle passe ainsi de 0,5% en 2011-12 à 2% lors de cette campagne. Cette hausse est essentiellement imputable à l'augmentation des ventes de noyers hybrides et de peuplier noir.

**Graphique 18 : Répartition des ventes par catégorie commerciale des essences améliorées en 2012-2013.**



Dans cette campagne, nous rencontrons une nette augmentation des ventes de matériels améliorés pour les espèces en disposant. Ainsi, pour la première fois, les ventes de pin laricio de Calabre et de mélèze hybride sont toutes de catégorie qualifiée ou testée. Pour le pin maritime, les ventes de matériels améliorés de catégorie qualifiée passent de 95% en 2011-12 à 99,5% cette année. L'utilisation des plants issus de graines récoltées en peuplement porte-graines de catégorie sélectionnée, dont l'utilisation est principalement cantonnée à la zone dunaire de la côte Atlantique, n'est plus que de 0,5% (en notant que demeure une activité de semis direct dans cette zone dunaire). Pour le pin sylvestre, la part des ventes de matériel amélioré (catégorie qualifiée) passe de 52% en 2011-12 à 70% en 2012-13. Pour le cèdre de l'Atlas, après trois campagnes relativement stables, les plants produits à partir de graines récoltées en peuplements testés augmentent fortement (81% cette année contre 65% de 2009 à 2012). Pour le pin laricio de Corse, la part des plants vendus provenant de graines issues de vergers à graines

reste stable aux alentours de 88%. Néanmoins, la part des ventes de catégorie testée diminue (50% en 2012-13 contre 80% en 2011-12) au profit de celle de catégorie qualifiée. Pour le Douglas, la part des ventes de matériel amélioré fluctue peu (97%). Pour ce dernier, 76% des ventes de plants correspondent à la catégorie testée et 20% à la catégorie qualifiée.

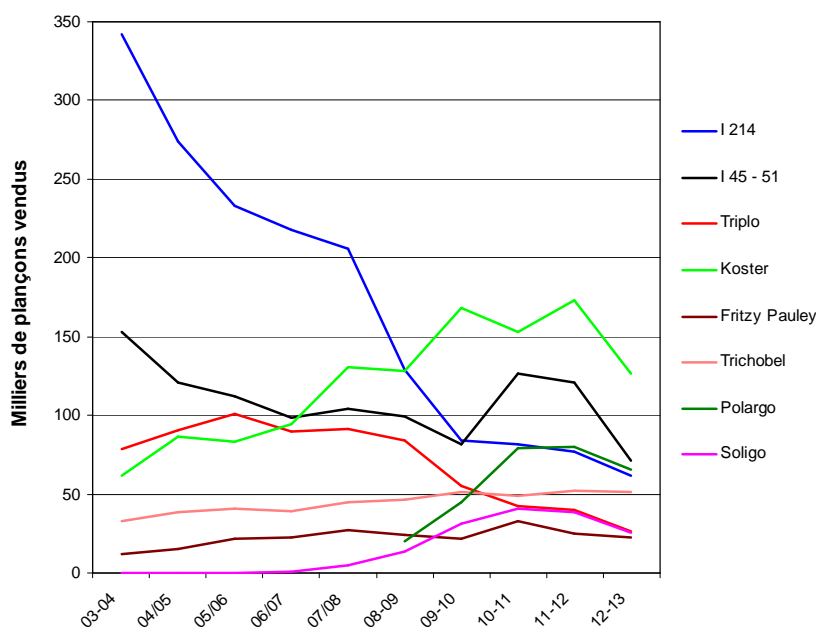
Malgré l'existence d'un verger à graines admis au registre, la part des ventes de frêne commun en catégorie qualifiée (7%) reste faible au regard de celle de la catégorie sélectionnée (92%). Le niveau des ventes de matériels améliorés de merisier, qui avait augmenté significativement lors de la précédente campagne (passant de 0,1% à 7%), continue de croître cette année (17%). A contrario, pour le cormier, les ventes de plants issus de graines récoltées dans le verger de Bellegarde, déjà faible l'an passé (3%), diminuent plus encore cette année ; elles ne représentent plus que 0,1% du total des ventes.

#### **IV-4 Evolution du marché des cultivars de peuplier destinés à des plantations en futaie.**

Ces données ne concernent que les plançons de peuplier destinés à la plantation en futaie, les boutures destinées au TCR n'étant pas prises en compte dans cette synthèse. L'ensemble des données traitées ici s'appuient sur l'annexe 6-2.

Dans cette campagne, le marché des plançons de peuplier destinés à la futaie enregistre une baisse de 24%, une diminution déjà entamée l'an dernier (-3%).

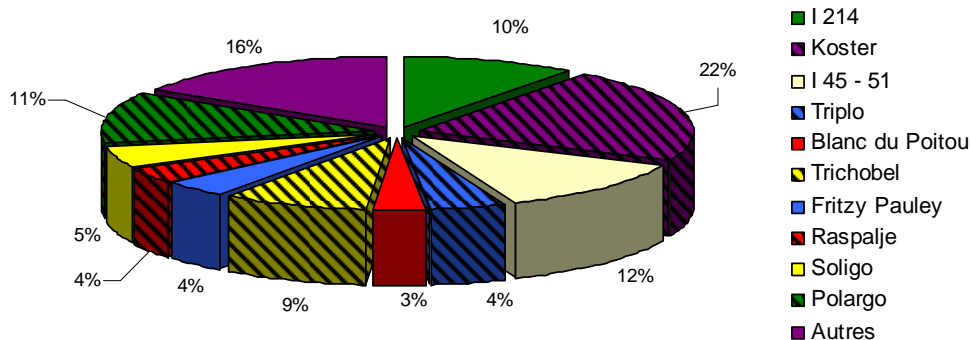
**Graphique 19 : Evolution des ventes en France des huit principaux cultivars de peuplier de 2003 à 2013.**



Malgré une baisse significative de ses ventes en France (-27%), Koster est pour la quatrième année consécutive, le cultivar le plus vendu en France. La part qu'il représente sur le marché national reste stable par rapport à la campagne précédente (22%). Notons que sur les dix cultivars les plus vendus en France, seul Raspalje enregistre une augmentation de ses ventes (+4%). Cette augmentation lui permet d'entrer dans le classement des dix cultivars les plus vendus. Le cultivar I-214 qui avant 2008 était largement représenté, continue de reculer (-20%). Il conserve néanmoins le 4<sup>ème</sup> rang des cultivars les plus vendus en France. Cette chute continue

des ventes de I-214 s'explique en grande partie par la multiplication des attaques de puceron lanigère (*Phloemyzus passerinii*) qui l'affectent tout particulièrement. Les sept autres principaux cultivars enregistrent également une diminution de leurs ventes : I45-51 (-40%), Triplo (-35%), Soligo (-21%), Blanc du Poitou (-29%), Polagro (-17%), Fritzzy Pauley (-9%) et Trichobel (-1%).

**Graphique 20 : Répartition des ventes en France des 10 cultivars les plus vendus en 2012/2013.**



La liste des 10 cultivars les plus vendus subit très peu de modifications. Les cultivars Koster, I 45-51, Polagro, I-214, Trichobel, Soligo et Triplo conservent leur rang de 2011-12, respectivement de la 1<sup>ère</sup> à la 7<sup>ème</sup> place. Fritzzy Pauley et Raspalje qui gagnent respectivement une et deux places, se classent aux 8 et 9<sup>ème</sup> rangs. De ce fait le cultivar Blanc du Poitou perd deux places et se classe 10<sup>ème</sup>. Albelo qui était entré dans le classement des dix cultivars les plus vendus l'an dernier, perd une place cette année et se classe 11<sup>ème</sup>.

D'autres changements de rang sont à constater :

- AF8 et Vesten gagnent chacun sept places et sont désormais aux 16<sup>ème</sup> et 18<sup>ème</sup> rangs ;
- Degrosso passe du 14<sup>ème</sup> au 15<sup>ème</sup> rang ;
- Alcinde perd deux places et se classe 17<sup>ème</sup> ;
- Lambro qui avait perdu deux places l'an dernier continue de chuter (-88%) et perd treize places, il se classe 29<sup>ème</sup>.

**Tableau 1: Ventes en France des 18 principaux cultivars de peupliers depuis 2008-2009 (en nombre de plançons).**

Cultivars vendus en France	2012-2013		Var. 11/12-12/13		2011-2012		2010-2011		2009-2010		2008-2009	
	Ventes en France	Part en %	En plançons	En %	Ventes en France	Part en %	Ventes en France	Part en %	Ventes en France	Part en %	Ventes en France	Part en %
1 Koster	127 295	22,3%	-45 947	-26,5%	173 242	23,5%	153 010	20,4%	168 730	24,6%	128 480	17,1%
2 I 45 - 51	72 599	12,7%	-48 580	-40,1%	121 179	16,4%	126 319	16,8%	82 088	12,0%	99 637	13,3%
3 Polargo	66 705	11,7%	-13 728	-17,1%	80 433	10,9%	79 357	10,6%	44 735	6,5%	19 990	2,7%
4 I 214	61 327	10,8%	-15 638	-20,3%	76 965	10,4%	81 371	10,9%	84 261	12,3%	129 213	17,2%
5 Trichobel	51 643	9,1%	-397	-0,8%	52 040	7,1%	48 744	6,5%	51 185	7,5%	46 641	6,2%
6 Soligo	30 603	5,4%	-8 225	-21,2%	38 828	5,3%	40 810	5,4%	31 078	4,5%	13 530	1,8%
7 Triplo	26 307	4,6%	-13 939	-34,6%	40 246	5,5%	42 620	5,7%	55 506	8,1%	84 336	11,2%
8 Fritzzy Pauley	22 348	3,9%	-2 337	-9,5%	24 685	3,3%	32 859	4,4%	21 734	3,2%	24 240	3,2%
9 Raspalje	21 138	3,7%	+833	+4,1%	20 305	2,8%	29 758	4,0%	17 749	2,6%	16 298	2,2%
10 Blanc du Poitou	17 488	3,1%	-7 240	-29,3%	24 728	3,4%	26 621	3,6%	32 791	4,8%	40 567	5,4%
11 Albelo	15 432	2,7%	-5 085	-24,8%	20 517	2,8%	11 550	1,5%	8 607	1,3%	3 880	0,5%
12 Dorskamp	14 688	2,6%	-5 522	-27,3%	20 210	2,7%	31 744	4,2%	42 371	6,2%	71 654	9,6%
13 Flevo	12 492	2,2%	-1 605	-11,4%	14 097	1,9%	24 802	3,3%	25 921	3,8%	36 681	4,9%
14 Brenta	8 288	1,5%	-2 554	-23,6%	10 842	1,5%	4 360	0,6%	3 768	0,5%	3 117	0,4%
15 Degrosso	6 872	1,2%	+99	+1,5%	6 773	0,9%	7 209	1,0%	4 929	0,7%	1 977	0,3%
16 AFB	5 847	1,0%	+3 797	+185,2%	2 050	0,3%						
17 Alcinde	5 268	0,9%	-3 303	-38,5%	8 571	1,1%	7 606	1,0%	8 496	1,2%	9 145	1,2%
18 Vesten	4 009	0,7%	+2 266	+130,0%	1 743	0,2%	1 040	0,1%	1 245	0,2%	0	0,0%
Les 18 cultivars les plus vendus en 2012-2013	570 349	100%	-167 105	-23%	737 454	100,0%	749 780	100%	685 194	100%	729 386	100%

NB : Dans le tableau 1, les parts de marché sont calculées sur la base du total des ventes des 18 cultivars mentionnés d'où la différence avec les valeurs du graphique 19.

## CONCLUSION

Le début d'amélioration entamé l'an dernier, qui faisait suite à trois années difficiles, semble se confirmer au cours de cette campagne. En effet, le marché national des plants forestiers enregistre cette année une hausse de 23%, soit près de 13,5 millions de plants supplémentaires. Toutefois, cette amélioration doit être mesurée étant donné qu'elle repose essentiellement sur le marché des plants résineux et en particulier sur celui du pin maritime. Pour la première fois, cette essence représente près de 2/3 des plants produits et commercialisés en France. Les essences feuillues et les plançons de peuplier, quant à eux, payent un lourd tribut dans cette campagne.

Les ventes en France de plants résineux, hors pin maritime, qui avaient enregistré une augmentation de 22% l'an dernier, accusent pendant cette campagne, un léger recul (-2%). Après une augmentation de 18% l'an dernier, qui faisait suite à six années de déclin, les ventes de plants feuillus s'érodent de nouveau cette année (-9%). Les ventes de plançons de peuplier et de boutures destinées à la plantation de taillis à courte rotation ne sont pas épargnés. Ils accusent une baisse respective de 24% et 5% par rapport à la campagne précédente. Les ventes de plançons de peuplier atteignent ainsi un niveau historiquement bas. Les ventes des principales espèces utilisées en reboisement sont également en baisse. C'est notamment le cas du douglas (-10%), du chêne sessile (-14%), du pin à encens (-9%), du robinier (-19%), du pin laricio de Corse (-13%) et du hêtre (-4%). Toutefois, quelques espèces comme l'épicéa de Sitka, le cèdre de l'Atlas et le pin sylvestre parviennent à tirer leur épingle du jeu.

L'Aquitaine confirme sa place de première région productrice de plants forestiers qu'elle occupe depuis plus de quinze ans. Cette situation s'explique en grande partie par l'hégémonie du pin maritime qui, en tant que première essence de reboisement en France, représente plus de 64% des plants vendus et 74% de la production résineuse. Cette tendance devrait continuer à se maintenir jusqu'en 2017 (fin du plan de solidarité nationale) avec comme objectif de reconstituer les peuplements détruits par la tempête Klaus, soit près de 27 000 ha/an, auxquels il faut ajouter les reboisements hors plan Klaus estimés à 4 000 ha/an.

La reprise des exportations enregistrée l'an dernier ne se confirme pas cette année. Elles diminuent de 7% durant cette campagne. Les importations, quant à elles, continuent d'augmenter (+20%). Malgré cette combinaison de facteurs défavorables pour le commerce extérieur, celui-ci demeure, cette année encore, largement excédentaire.

Les résultats de cette campagne, commercialement difficile pour les professionnels de la filière, font apparaître une nouvelle progression des cessations d'activité, avec une baisse de 5% du nombre de pépinières ayant produit des plants forestiers.

## SOMMAIRE DES ANNEXES

ANNEXE 1 : COMMERCE DE PLANTS PAR REGION

ANNEXE 2 : ORIGINE ET TYPE DES PLANTS VENDUS - PRINCIPALES ESSENCES

ANNEXE 3 : ORIGINE ET TYPE DES PLANTS VENDUS – TOUTES ESSENCES HORS PEUPLIERS

ANNEXE 4 : DESTINATION DES PLANTS ET PROPORTION DE MATERIEL AMELIORE - PRINCIPALES ESSENCES

ANNEXE 5 : DESTINATION DES PLANTS ET PROPORTION DE MATERIEL AMELIORE - TOUTES ESSENCES

ANNEXE 6 : EVOLUTION DU MARCHE NATIONAL DES PLANTS FORESTIERS

ANNEXE 7 : CONTRIBUTION DES CATEGORIES COMMERCIALES DANS LES VENTES EN FRANCE

## ANNEXE 1 : COMMERCE DE PLANTS PAR REGION (en nombre de plants)

Régions	Production propre vendue	Ventes aux reboiseurs français
Alsace	857 299	965 749
Aquitaine	49 321 024	48 098 874
Auvergne	586 969	586 969
Bourgogne	7 453 149	6 709 311
Bretagne	260 316	338 043
Centre	3 970 956	3 476 016
Champagne-Ardenne	269 895	269 895
Franche-Comté	392 175	392 175
Languedoc-Roussillon	0	0
Limousin	1 874 347	1 913 647
Lorraine	459 156	468 956
Midi-Pyrénées	270 555	270 555
Normandie (Haute et Basse)	2 719 150	2 704 600
Pays-de-Loire	212 994	212 994
Picardie, Nord-Pas-de-Calais et Ile de France	504 058	535 768
Poitou-Charentes	77 904	77 904
PACA et Corse	1 288 846	1 258 936
Rhône-Alpes	1 028 929	928 864
Imports utilisateurs finaux	0	406 643
<b>TOTAL</b>	<b>71 547 722</b>	<b>69 615 899</b>

Ventes aux reboiseurs français = production propre vendue + importations -exportations

Régions	PPV essence résineuse	Régions	PPV essence feuillus	Régions	PPV cultivars de peuplier
Aquitaine	46 536 895	Aquitaine	2 657 363	Aquitaine	126 766
Bourgogne	5 968 581	Centre	1 663 218	Picardie, IDF et NPC	113 380
Centre	2 280 275	Normandie (Haute et Basse)	1 600 266	Poitou-Charentes	77 904
Limousin	1 832 153	Bourgogne	1 432 917	Champagne-Ardenne	64 005
Normandie (Haute et Basse)	1 115 450	Alsace	513 560	Pays-de-Loire	54 238
PACA et Corse	1 010 031	Picardie, IDF et NPC	385 743	Bourgogne	51 651
Rhône-Alpes	849 974	PACA et Corse	278 815	Midi-Pyrénées	32 275
Auvergne	574 673	Rhône-Alpes	149 417	Rhône-Alpes	29 538
Lorraine	428 525	Pays-de-Loire	133 505	Centre	27 463
Franche-Comté	348 894	Bretagne	72 207	Bretagne	5 283
Autres régions	978 402	Autres régions	144 621	Autres régions	9 734
<b>TOTAL</b>	<b>61 923 853</b>	<b>TOTAL</b>	<b>9 031 632</b>	<b>TOTAL</b>	<b>592 237</b>

PPV = production propre vendue

## ANNEXE 2 : ORIGINE ET TYPE DES PLANTS VENDUS - PRINCIPALES ESSENCES (en nombre de plants).

Essence	Origine des plants vendus				Total des ventes (France et exportations)	Invendus forestiers
	Production propre vendue			Importations (UE + pays tiers)		
RESINEUX	Racines nues	Godets	Total			
Pinus pinaster	830	44 652 587	44 653 417	0	<b>44 653 417</b>	494 988
Pseudotsuga menziesii	7 599 489	573 324	8 172 813	70 550	<b>8 243 363</b>	467 698
Picea abies	1 745 533	29 742	1 775 275	758 160	<b>2 533 435</b>	106 708
Abies nordmanniana	1 950 579	60 329	2 010 908	42 000	<b>2 052 908</b>	55 025
Pinus nigra corsicana	250 178	734 274	984 452	0	<b>984 452</b>	134 853
Larix decidua	841 799	60 812	902 611	5 230	<b>907 841</b>	72 181
Pinus taeda	0	730 431	730 431	0	<b>730 431</b>	150 390
Picea sitchensis	376 388	1 049	377 437	316 177	<b>693 614</b>	127 715
Pinus sylvestris	472 534	149 863	622 397	5 000	<b>627 397</b>	65 958
Larix eurolepis	305 994	30 059	336 053	44 690	<b>380 743</b>	48 420
Autres essences	740 693	617 366	1 358 059	9 100	<b>1 367 159</b>	321 776
<b>Total résineux</b>	<b>14 284 017</b>	<b>47 639 836</b>	<b>61 923 853</b>	<b>1 250 907</b>	<b>63 174 760</b>	<b>2 045 712</b>

Essence	Origine des plants vendus				Total des ventes (France et exportations)	Invendus forestiers
	Production propre vendue			Importations (UE + pays tiers)		
FEUILLUS	Racines nues	Godets	Total			
Quercus petraea	3 134 235	251 012	3 385 247	78 250	<b>3 463 497</b>	210 644
Quercus robur	820 817	60 068	880 885	11 272	<b>892 157</b>	138 235
Robinia pseudoacacia	454 262	302 974	757 236	650	<b>757 886</b>	636 835
Fagus sylvatica	632 155	15 819	647 974	89 560	<b>737 534</b>	377 447
Carpinus betulus	604 293	81 634	685 927	13 795	<b>699 722</b>	34 510
Quercus rubra	281 797	88 311	370 108	3 885	<b>373 993</b>	133 758
Prunus avium	246 576	35 534	282 110	0	<b>282 110</b>	92 700
Acer pseudoplatanus	208 909	19 990	228 899	10 380	<b>239 279</b>	51 777
Castanea sativa	191 921	19 362	211 283	7 430	<b>218 713</b>	19 384
Alnus glutinosa	196 977	14 417	211 394	2 200	<b>213 594</b>	127 975
Autres essences	1 067 156	303 413	1 370 569	46 135	<b>1 416 704</b>	375 373
<b>Total feuillus</b>	<b>7 839 098</b>	<b>1 192 534</b>	<b>9 031 632</b>	<b>263 557</b>	<b>9 295 189</b>	<b>2 198 638</b>

PEUPLIERS	Origine des plants vendus				Total des ventes (France et exportations)	Invendus forestiers
	Production propre vendue			Importations (UE + pays tiers)		
Cultivars cat. Testée	Racines nues	Godets	Total			
Koster	128 346	-	128 346	699	<b>129 045</b>	22 735
I 45 - 51	72 599	-	72 599	0	<b>72 599</b>	17 712
Polargo	66 705	-	66 705	0	<b>66 705</b>	18 089
I 214	61 327	-	61 327	0	<b>61 327</b>	17 720
Trichobel	51 268	-	51 268	375	<b>51 643</b>	8 662
Soligo	30 603	-	30 603	0	<b>30 603</b>	24 221
Triplo	26 477	-	26 477	0	<b>26 477</b>	15 827
Fritzy Pauley	22 348	-	22 348	0	<b>22 348</b>	1 526
Raspalje	21 138	-	21 138	0	<b>21 138</b>	2 806
Blanc du Poitou	17 488	-	17 488	0	<b>17 488</b>	10 683
Autres cultivars	93 938	-	93 938	4 254	<b>98 192</b>	58 810
<b>Total peupliers</b>	<b>592 237</b>	<b>0</b>	<b>592 237</b>	<b>5 328</b>	<b>597 565</b>	<b>198 791</b>

<b>Total</b>	<b>22 715 352</b>	<b>48 832 370</b>	<b>71 547 722</b>	<b>1 519 792</b>	<b>73 067 514</b>	<b>4 443 141</b>
--------------	-------------------	-------------------	-------------------	------------------	-------------------	------------------

## ANNEXE 3 : ORIGINE ET TYPE DES PLANTS VENDUS – TOUTES ESSENCES HORS PEUPLIERS (en nombre de plants).

Essence	Origine des plants vendus			Importations (UE + pays tiers)	Total des ventes (France et exportations)	Inventés forestiers
	Production propre vendue					
RESINEUX	Racines nues	Godets	Total			
Abies alba	224 285	4 405	228 690	0	<b>228 690</b>	26 500
Abies bornmulleriana	12 070	1 138	13 208	0	<b>13 208</b>	1 850
Abies cephalonica	0	0	0	0	<b>0</b>	0
Abies grandis	127 505	20	127 525	0	<b>127 525</b>	43 000
Abies nordmanniana	1 950 579	60 329	2 010 908	42 000	<b>2 052 908</b>	55 025
Abies pinsapo	0	389	389	0	<b>389</b>	0
Abies procera	136 275	102	136 377	0	<b>136 377</b>	2 900
Cedrus atlantica	9 791	274 285	284 076	3 600	<b>287 676</b>	5 120
Cedrus libani	150	2 684	2 834	0	<b>2 834</b>	900
Cupressus sempervirens	820	2 496	3 316	0	<b>3 316</b>	2 000
Larix decidua	841 799	60 812	902 611	5 230	<b>907 841</b>	72 181
Larix eurolepis	305 994	30 059	336 053	44 690	<b>380 743</b>	48 420
Larix kaempferi	144 009	281	144 290	4 500	<b>148 790</b>	5 342
Larix sibirica	0	0	0	0	<b>0</b>	0
Picea abies	1 745 533	29 742	1 775 275	758 160	<b>2 533 435</b>	106 708
Picea sitchensis	376 388	1 049	377 437	316 177	<b>693 614</b>	127 715
Pinus brutia	0	920	920	0	<b>920</b>	0
Pinus canariensis	0	0	0	0	<b>0</b>	0
Pinus cembra	0	7 669	7 669	0	<b>7 669</b>	0
Pinus contorta	0	240	240	0	<b>240</b>	0
Pinus halepensis	0	4 820	4 820	0	<b>4 820</b>	3 000
Pinus leucodermis	0	255	255	0	<b>255</b>	0
Pinus nigra calabrica	20 438	84 091	104 529	0	<b>104 529</b>	83 015
Pinus nigra clusiana	0	15 300	15 300	0	<b>15 300</b>	2 000
Pinus nigra corsicana	250 178	734 274	984 452	0	<b>984 452</b>	134 853
Pinus nigra nigricans	62 750	52 496	115 246	1 000	<b>116 246</b>	139 149
Pinus pinaster	830	44 652 587	44 653 417	0	<b>44 653 417</b>	494 988
Pinus pinea	0	5 171	5 171	0	<b>5 171</b>	5 000
Pinus radiata	0	142 948	142 948	0	<b>142 948</b>	1 000
Pinus strobus	350	182	532	0	<b>532</b>	0
Pinus sylvestris	472 534	149 863	622 397	5 000	<b>627 397</b>	65 958
Pinus taeda	0	730 431	730 431	0	<b>730 431</b>	150 390
Pinus uncinata	2 250	17 474	19 724	0	<b>19 724</b>	1 000
Pseudotsuga menziesii	7 599 489	573 324	8 172 813	70 550	<b>8 243 363</b>	467 698
<b>Total résineux</b>	<b>14 284 017</b>	<b>47 639 836</b>	<b>61 923 853</b>	<b>1 250 907</b>	<b>63 174 760</b>	<b>2 045 712</b>



## ANNEXE 3 : ORIGINE ET TYPE DES PLANTS VENDUS - TOUTES ESSENCES HORS PEUPLIERS (en nombre de plants) (suite).

Essence	Origine des plants vendus			Importations (UE + pays tiers)	Total des ventes (France et exportations)	Invendus forestiers
	Production propre vendue		Total			
FEUILLUS	Racines nues	Godets	Total			
Acer campestre	176 175	35 875	212 050	1 292	<b>213 342</b>	0
Acer platanoides	29 650	9 786	39 436	0	<b>39 436</b>	10 000
Acer pseudoplatanus	208 909	19 990	228 899	10 380	<b>239 279</b>	51 777
Alnus cordata	35 260	10 834	46 094	10 590	<b>56 684</b>	25 750
Alnus glutinosa	196 977	14 417	211 394	2 200	<b>213 594</b>	127 975
Alnus incana	769	6 228	6 997	4 000	<b>10 997</b>	500
Betula pendula	113 595	50 027	163 622	1 410	<b>165 032</b>	71 370
Betula pubescens	9 914	200	10 114	0	<b>10 114</b>	9 630
Carpinus betulus	604 293	81 634	685 927	13 795	<b>699 722</b>	34 510
Castanea sativa	191 921	19 362	211 283	7 430	<b>218 713</b>	19 384
Eucalyptus hybride gunii x dalrympleana	0	0	0	0	<b>0</b>	0
Eucalyptus sp.	11 800	28 681	40 481	1 300	<b>41 781</b>	0
Fagus sylvatica	632 155	15 819	647 974	89 560	<b>737 534</b>	377 447
Fraxinus angustifolia	13 500	2 162	15 662	0	<b>15 662</b>	27 022
Fraxinus excelsior	111 501	17 321	128 822	0	<b>128 822</b>	81 557
Juglans major x regia	70 130	0	70 130	0	<b>70 130</b>	0
Juglans nigra	13 005	400	13 405	0	<b>13 405</b>	15 946
Juglans nigra x regia	23 274	0	23 274	1 230	<b>24 504</b>	0
Juglans regia	66 740	279	67 019	4 000	<b>71 019</b>	22 448
Malus communis	56 523	6 148	62 671	2 500	<b>65 171</b>	0
Populus nigra	1 750	321	2 071	0	<b>2 071</b>	0
Populus tremula	6 100	995	7 095	1 600	<b>8 695</b>	0
Prunus avium	246 576	35 534	282 110	0	<b>282 110</b>	92 700
Pyrus pyraeaster	37 189	11 578	48 767	0	<b>48 767</b>	0
Quercus cerris	6 991	7 591	14 582	0	<b>14 582</b>	12 100
Quercus ilex	674	24 170	24 844	0	<b>24 844</b>	1 420
Quercus petraea	3 134 235	251 012	3 385 247	78 250	<b>3 463 497</b>	210 644
Quercus pubescens	16 076	23 610	39 686	0	<b>39 686</b>	300
Quercus robur	820 817	60 068	880 885	11 272	<b>892 157</b>	138 235
Quercus rubra	281 797	88 311	370 108	3 885	<b>373 993</b>	133 758
Quercus suber	0	5 966	5 966	0	<b>5 966</b>	0
Robinia pseudoacacia	454 262	302 974	757 236	650	<b>757 886</b>	636 835
Sorbus aria	15 969	8 614	24 583	223	<b>24 806</b>	3 070
Sorbus aucuparia	56 833	9 790	66 623	15 890	<b>82 513</b>	11 718
Sorbus domestica	52 100	13 244	65 344	0	<b>65 344</b>	30 771
Sorbus torminalis	110 244	14 993	125 237	0	<b>125 237</b>	44 749
Tilia cordata	22 119	9 277	31 396	100	<b>31 496</b>	5 121
Tilia platyphyllos	9 275	5 323	14 598	2 000	<b>16 598</b>	1 901
<b>Total feuillus</b>	<b>7 839 098</b>	<b>1 192 534</b>	<b>9 031 632</b>	<b>263 557</b>	<b>9 295 189</b>	<b>2 198 638</b>

## ANNEXE 4 : DESTINATION DES PLANTS ET PROPORTION DE MATERIEL AMELIORE - PRINCIPALES ESSENCES (en nombre de plants).

RESINEUX	Origine des plants		Destination des plants				invenus à fins forestières
	Production propre vendue	Importations	Ventes en France	Exportations	Total ventes	dont matériel amélioré *	
Pinus pinaster	44 653 417	0	44 653 417	0	<b>44 653 417</b>	99%	494 988
Pseudotsuga menziesii	8 172 813	70 550	6 473 788	1 769 575	<b>8 243 363</b>	97%	467 698
Picea abies	1 775 275	758 160	2 276 910	256 525	<b>2 533 435</b>	32%	106 708
Abies nordmanniana	2 010 908	42 000	1 665 738	387 170	<b>2 052 908</b>		55 025
Pinus nigra corsicana	984 452	0	972 807	11 645	<b>984 452</b>	89%	134 853
Larix decidua	902 611	5 230	890 341	17 500	<b>907 841</b>	82%	72 181
Pinus taeda	730 431	0	730 431	0	<b>730 431</b>		150 390
Picea sitchensis	377 437	316 177	678 614	15 000	<b>693 614</b>	5%	127 715
Pinus sylvestris	622 397	5 000	620 847	6 550	<b>627 397</b>	70%	65 958
Larix eurolepis	336 053	44 690	372 743	8 000	<b>380 743</b>	100%	48 420
Autres essences	1 358 059	9 100	1 285 569	81 590	<b>1 367 159</b>	49%	321 776
<b>Total résineux</b>	<b>61 923 853</b>	<b>1 250 907</b>	<b>60 621 205</b>	<b>2 553 555</b>	<b>63 174 760</b>	<b>93%</b>	<b>2 045 712</b>

FEUILLUS	Origine des plants		Destination des plants				invenus à fins forestières
	Production propre vendue	Importations	Ventes en France	exportations	Total ventes	dont matériel amélioré *	
Quercus petraea	3 385 247	78 250	3 443 747	19 750	<b>3 463 497</b>		210 644
Quercus robur	880 885	11 272	465 157	427 000	<b>892 157</b>	18%	138 235
Robinia pseudoacacia	757 236	650	756 886	1 000	<b>757 886</b>	1%	636 835
Fagus sylvatica	647 974	89 560	705 834	31 700	<b>737 534</b>		377 447
Carpinus betulus	685 927	13 795	570 122	129 600	<b>699 722</b>		34 510
Quercus rubra	370 108	3 885	361 943	12 050	<b>373 993</b>		133 758
Prunus avium	282 110	0	270 610	11 500	<b>282 110</b>	17%	92 700
Acer pseudoplatanus	228 899	10 380	223 229	16 050	<b>239 279</b>		51 777
Castanea sativa	211 283	7 430	215 488	3 225	<b>218 713</b>		19 384
Alnus glutinosa	211 394	2 200	178 044	35 550	<b>213 594</b>		127 975
Autres essences	1 370 569	46 135	1 207 989	208 715	<b>1 416 704</b>	2%	375 373
<b>Total feuillus</b>	<b>9 031 632</b>	<b>263 557</b>	<b>8 399 049</b>	<b>896 140</b>	<b>9 295 189</b>	<b>2%</b>	<b>2 198 638</b>

PEUPLIERS	Origine des plançons		Destination des plançons				invenus à fins forestières
	Production propre vendue	Importations	Ventes en France	exportations	Total ventes	dont matériel amélioré *	
<b>Cultivars testés</b>							
Koster	128 346	699	127 295	1 750	<b>129 045</b>	100%	22 735
I 45 - 51	72 599	0	72 599	0	<b>72 599</b>	100%	17 712
Polargo	66 705	0	66 705	0	<b>66 705</b>	100%	18 089
I 214	61 327	0	61 327	0	<b>61 327</b>	100%	17 720
Trichobel	51 268	375	51 643	0	<b>51 643</b>	100%	8 662
Soligo	30 603	0	30 603	0	<b>30 603</b>	100%	24 221
Triplo	26 477	0	26 307	170	<b>26 477</b>	100%	15 827
Fritz Pauley	22 348	0	22 348	0	<b>22 348</b>	100%	1 526
Raspalje	21 138	0	21 138	0	<b>21 138</b>	100%	2 806
Blanc du Poitou	17 488	0	17 488	0	<b>17 488</b>	100%	10 683
Autres clones	93 938	4 254	98 192	0	<b>98 192</b>	100%	58 810
<b>Total peupliers</b>	<b>592 237</b>	<b>5 328</b>	<b>595 645</b>	<b>1 920</b>	<b>597 565</b>	<b>100%</b>	<b>198 791</b>

<b>Total</b>	<b>71 547 722</b>	<b>1 519 792</b>	<b>69 615 899</b>	<b>3 451 615</b>	<b>73 067 514</b>	<b>84%</b>	<b>4 443 141</b>
--------------	-------------------	------------------	-------------------	------------------	-------------------	------------	------------------

## ANNEXE 5 : DESTINATION DES PLANTS ET PROPORTION DE MATERIEL AMELIORE - TOUTES ESSENCES (en nombre de plants).

RESINEUX	Origine des plants		Destination des plants				invenus à fins forestières
	Production propre vendue	Importations	Ventes en France	Exportations	Total ventes	dont matériel amélioré *	
Abies alba	228 690	0	206 340	22 350	<b>228 690</b>		26 500
Abies bornmulleriana	13 208	0	11 208	2 000	<b>13 208</b>		1 850
Abies cephalonica	0	0	0	0	<b>0</b>		0
Abies grandis	127 525	0	126 525	1 000	<b>127 525</b>		43 000
Abies nordmanniana	2 010 908	42 000	1 665 738	387 170	<b>2 052 908</b>		55 025
Abies pinsapo	389	0	389	0	<b>389</b>		0
Abies procera	136 377	0	90 377	46 000	<b>136 377</b>		2 900
Cedrus atlantica	284 076	3 600	280 976	6 700	<b>287 676</b>	81%	5 120
Cedrus libani	2 834	0	2 614	220	<b>2 834</b>		900
Cupressus sempervirens	3 316	0	3 316	0	<b>3 316</b>		2 000
Larix decidua	902 611	5 230	890 341	17 500	<b>907 841</b>	82%	72 181
Larix eurolepis	336 053	44 690	372 743	8 000	<b>380 743</b>	100%	48 420
Larix kaempferi	144 290	4 500	148 790	0	<b>148 790</b>	82%	5 342
Larix sibirica	0	0	0	0	<b>0</b>		0
Picea abies	1 775 275	758 160	2 276 910	256 525	<b>2 533 435</b>	32%	106 708
Picea sitchensis	377 437	316 177	678 614	15 000	<b>693 614</b>	5%	127 715
Pinus brutia	920	0	920	0	<b>920</b>		0
Pinus canariensis	0	0	0	0	<b>0</b>		0
Pinus cembra	7 669	0	7 669	0	<b>7 669</b>		0
Pinus contorta	240	0	240	0	<b>240</b>		0
Pinus halepensis	4 820	0	4 820	0	<b>4 820</b>		3 000
Pinus leucodermis	255	0	255	0	<b>255</b>		0
Pinus nigra calabrica	104 529	0	103 529	1 000	<b>104 529</b>	100%	83 015
Pinus nigra clusiana	15 300	0	15 300	0	<b>15 300</b>		2 000
Pinus nigra corsicana	984 452	0	972 807	11 645	<b>984 452</b>	89%	134 853
Pinus nigra nigricans	115 246	1 000	113 936	2 310	<b>116 246</b>		139 149
Pinus pinaster	44 653 417	0	44 653 417	0	<b>44 653 417</b>	99%	494 988
Pinus pinea	5 171	0	5 171	0	<b>5 171</b>		5 000
Pinus radiata	142 948	0	142 948	0	<b>142 948</b>	84%	1 000
Pinus strobus	532	0	532	0	<b>532</b>		0
Pinus sylvestris	622 397	5 000	620 847	6 550	<b>627 397</b>	70%	65 958
Pinus taeda	730 431	0	730 431	0	<b>730 431</b>		150 390
Pinus uncinata	19 724	0	19 714	10	<b>19 724</b>		1 000
Pseudotsuga menziesii	8 172 813	70 550	6 473 788	1 769 575	<b>8 243 363</b>	97%	467 698
<b>Total résineux</b>	<b>61 923 853</b>	<b>1 250 907</b>	<b>60 621 205</b>	<b>2 553 555</b>	<b>63 174 760</b>	<b>93%</b>	<b>2 045 712</b>

\* : sont considérés comme "matériels améliorés" les matériels commercialisés appartenant aux catégories réglementaires qualifiée et testée uniquement pour les espèces réglementées

## ANNEXE 5 : DESTINATION DES PLANTS ET PROPORTION DE MATERIEL AMELIORE - TOUTES ESSENCES (en nombre de plants) (suite).

FEUILLUS	Origine des plants		Destination des plants				invenus à fins forestières
	Production propre vendue	Importations	Ventes en France	Exportations	Total ventes	dont matériel amélioré *	
Acer campestre	212 050	1 292	209 342	4 000	213 342		0
Acer platanoides	39 436	0	39 436	0	39 436		10 000
Acer pseudoplatanus	228 899	10 380	223 229	16 050	239 279		51 777
Alnus cordata	46 094	10 590	56 484	200	56 684		25 750
Alnus glutinosa	211 394	2 200	178 044	35 550	213 594		127 975
Alnus incana	6 997	4 000	10 997	0	10 997		500
Betula pendula	163 622	1 410	127 282	37 750	165 032		71 370
Betula pubescens	10 114	0	4 114	6 000	10 114		9 630
Carpinus betulus	685 927	13 795	570 122	129 600	699 722		34 510
Castanea sativa	211 283	7 430	215 488	3 225	218 713		19 384
Eucalyptus hybride gunii x dalrympleana	0	0	0	0	0		0
Eucalyptus sp.	40 481	1 300	41 781	0	41 781		0
Fagus sylvatica	647 974	89 560	705 834	31 700	737 534		377 447
Fraxinus angustifolia	15 662	0	11 162	4 500	15 662		27 022
Fraxinus excelsior	128 822	0	125 622	3 200	128 822	8%	81 557
Juglans major x regia	70 130	0	53 110	17 020	70 130		0
Juglans nigra	13 405	0	10 505	2 900	13 405		15 946
Juglans nigra x regia	23 274	1 230	9 709	14 795	24 504	7%	0
Juglans regia	67 019	4 000	67 594	3 425	71 019		22 448
Malus communis	62 671	2 500	54 171	11 000	65 171		0
Populus nigra	2 071	0	2 071	0	2 071	94%	0
Populus tremula	7 095	1 600	8 695	0	8 695		0
Prunus avium	282 110	0	270 610	11 500	282 110	17%	92 700
Pyrus pyraeaster	48 767	0	48 467	300	48 767		0
Quercus cerris	14 582	0	13 082	1 500	14 582		12 100
Quercus ilex	24 844	0	24 844	0	24 844		1 420
Quercus petraea	3 385 247	78 250	3 443 747	19 750	3 463 497		210 644
Quercus pubescens	39 686	0	39 686	0	39 686		300
Quercus robur	880 885	11 272	465 157	427 000	892 157	18%	138 235
Quercus rubra	370 108	3 885	361 943	12 050	373 993		133 758
Quercus suber	5 966	0	5 966	0	5 966		0
Robinia pseudoacacia	757 236	650	756 886	1 000	757 886	1%	636 835
Sorbus aria	24 583	223	14 506	10 300	24 806		3 070
Sorbus aucuparia	66 623	15 890	43 913	38 600	82 513		11 718
Sorbus domestica	65 344	0	48 294	17 050	65 344		30 771
Sorbus torminalis	125 237	0	89 862	35 375	125 237		44 749
Tilia cordata	31 396	100	30 996	500	31 496		5 121
Tilia platyphyllos	14 598	2 000	16 298	300	16 598		1 901
<b>Total feuillus</b>	<b>9 031 632</b>	<b>263 557</b>	<b>8 399 049</b>	<b>896 140</b>	<b>9 295 189</b>	<b>2%</b>	<b>2 198 638</b>

\* : sont considérés comme "matériels améliorés" les matériels commercialisés appartenant aux catégories réglementaires qualifiée et testée uniquement pour les espèces réglementées

## ANNEXE 5 : DESTINATION DES PLANTS ET PROPORTION DE MATERIEL AMELIORE - TOUTES ESSENCES (en nombre de plants) (suite).

PEUPLIERS Cultivars testés	Origine des plançons		Destination des plançons				invenus à fins forestières
	Production propre vendue	Importations	Ventes en France	exportations	Total ventes	dont matériel amélioré *	
A4A	3 228	0	3 228	0	3 228	100%	400
AF2	1 726	0	1 726	0	1 726	100%	2 267
AF8	5 847	0	5 847	0	5 847	100%	4 976
Albello	15 282	150	15 432	0	15 432	100%	3 850
Alcinde	5 268	0	5 268	0	5 268	100%	578
Beaupré	220	0	220	0	220	100%	0
Bianco Lomellina	1 261	0	1 261	0	1 261	100%	4 274
Bianc du Poitou	17 488	0	17 488	0	17 488	100%	10 683
Boelare	0	0	0	0	0	100%	0
Brenta	8 288	0	8 288	0	8 288	100%	7 574
Canadese	0	0	0	0	0	100%	0
Carolin	3	0	3	0	3	100%	0
Carpaccio	0	0	0	0	0	100%	0
Columbia river	0	0	0	0	0	100%	0
Degrosso	6 722	150	6 872	0	6 872	100%	1 300
Donk	0	0	0	0	0	100%	0
Dorskamp	14 688	0	14 688	0	14 688	100%	5 149
Dvina	0	0	0	0	0	100%	0
Flevo	12 492	0	12 492	0	12 492	100%	5 598
Fritz Pauley	22 348	0	22 348	0	22 348	100%	1 526
Gaver	3 494	0	3 494	0	3 494	100%	62
Ghoy	1 450	0	1 450	0	1 450	100%	0
Hazendans	0	0	0	0	0	100%	0
Hees	1 085	0	1 085	0	1 085	100%	0
Hoogvorst	0	0	0	0	0	100%	0
Hunnegem	0	0	0	0	0	100%	0
I 214	61 327	0	61 327	0	61 327	100%	17 720
I 45 - 51	72 599	0	72 599	0	72 599	100%	17 712
Isières	0	0	0	0	0	100%	0
Kopecky	20	0	20	0	20	100%	0
Koster	128 346	699	127 295	1 750	129 045	100%	22 735
Lambro	1 074	0	1 074	0	1 074	100%	14 011
Lena	900	0	900	0	900	100%	1 500
Luisa Avanzo	0	0	0	0	0	100%	0
Lux	0	0	0	0	0	100%	0
Mella	400	0	400	0	400	100%	0
Muur	0	80	80	0	80	100%	0
Oudenberg	0	1 150	1 150	0	1 150	100%	0
Pannonia	90	0	90	0	90	100%	0
Polargo	66 705	0	66 705	0	66 705	100%	18 089
Rajane	195	0	195	0	195	100%	65
Raspalje	21 138	0	21 138	0	21 138	100%	2 806
Robusta	2 698	0	2 698	0	2 698	100%	0
San Martino	1 741	0	1 741	0	1 741	100%	981
Sanosol	0	0	0	0	0	100%	0
Soligo	30 603	0	30 603	0	30 603	100%	24 221
Tardif de Champagne	0	0	0	0	0	100%	0
Taro	4 176	0	4 176	0	4 176	100%	5 355
Trichobel	51 268	375	51 643	0	51 643	100%	8 662
Triplo	26 477	0	26 307	170	26 477	100%	15 827
Unal	305	0	305	0	305	100%	280
Vereecken	0	0	0	0	0	100%	0
Vesten	1 285	2 724	4 009	0	4 009	100%	590
Villafranca	0	0	0	0	0	100%	0
<b>Total peupliers</b>	<b>592 237</b>	<b>5 328</b>	<b>595 645</b>	<b>1 920</b>	<b>597 565</b>	<b>100%</b>	<b>198 791</b>
<b>Total</b>	<b>71 547 722</b>	<b>1 519 792</b>	<b>69 615 899</b>	<b>3 451 615</b>	<b>73 067 514</b>	<b>84%</b>	<b>4 443 141</b>

## ANNEXE 6 : EVOLUTION DU MARCHE NATIONAL DES PLANTS FORESTIERS (en nombre de plants) (1).

N° en 2012-2013	Espèces les plus vendues* (hors matériels destinés aux TCR)	Ventes en France 2012-2013	Rappel Ventes en France 2011-2012	Variation France	Export 2012-2013	Rappel Export 2011-2012	Variation Export	TOTAL ventes (France+Export) 2012-2013	TOTAL ventes (France+Export) 2011-2012	Variation France+Export
1	Pinus pinaster	44 653 417	29 095 032	+53%	0	250	-100%	44 653 417	29 095 282	+53%
2	Pseudotsuga menziesii	6 473 788	7 221 432	-10%	1 769 575	1 038 860	+70%	8 243 363	8 260 292	-0%
3	Quercus petraea	3 443 747	4 019 902	-14%	19 750	25 490	-23%	3 463 497	4 045 392	-14%
4	Picea abies	2 276 910	1 804 549	+26%	256 525	237 628	+8%	2 533 435	2 042 177	+24%
5	Abies nordmanniana	1 665 738	1 773 892	-6%	387 170	457 500	-15%	2 052 908	2 231 392	-8%
6	Pinus nigra corsicana	972 807	1 120 070	-13%	11 645	3 825	+204%	984 452	1 123 895	-12%
7	Larix decidua	890 341	894 162	-0%	17 500	11 900	+47%	907 841	906 062	+0%
8	Robinia pseudoacacia	756 886	938 289	-19%	1 000	5 900	-83%	757 886	944 189	-20%
9	Pinus taeda	730 431	805 931	-9%	0	0		730 431	805 931	-9%
10	Fagus sylvatica	705 834	737 744	-4%	31 700	939 900	-97%	737 534	1 677 644	-56%
11	Picea sitchensis	678 614	587 574	+15%	15 000	500	+2900%	693 614	588 074	+18%
12	Pinus sylvestris	620 847	561 556	+11%	6 550	5 100	+28%	627 397	566 656	+11%
13	Peupliers-cultivars (plançons, cf ANN. B)	595 645	773 136	-23%	1 920	22 391	-91%	597 565	795 527	-25%
14	Carpinus betulus	570 122	561 617	+2%	129 600	252 850	-49%	699 722	814 467	-14%
15	Quercus robur	465 157	464 420	+0%	427 000	163 350	+161%	892 157	627 770	+42%
16	Larix eurolepis	372 743	376 241	-1%	8 000	6 562	+22%	380 743	382 803	-1%
17	Quercus rubra	361 943	387 643	-7%	12 050	41 000	-71%	373 993	428 643	-13%
18	Cedrus atlantica	280 976	268 106	+5%	6 700	7 100	-6%	287 676	275 206	+5%
19	Prunus avium	270 610	276 070	-2%	11 500	21 960	-48%	282 110	298 030	-5%
20	Acer pseudoplatanus	223 229	269 602	-17%	16 050	5 500	+192%	239 279	275 102	-13%
21	Castanea sativa	215 488	272 468	-21%	3 225	30 300	-89%	218 713	302 768	-28%
22	Acer campestre	209 342	225 008	-7%	4 000	8 400	-52%	213 342	233 408	-9%
23	Abies alba	206 340	219 433	-6%	22 350	37 900	-41%	228 690	257 333	-11%
24	Alnus glutinosa	178 044	198 780	-10%	35 550	34 900	+2%	213 594	233 680	-9%
25	Larix kaempferi	148 790	114 486	+30%	0	150	-100%	148 790	114 636	+30%
26	Pinus radiata	142 948	3 405	+4098%	0	0		142 948	3 405	+4098%
27	Betula pendula	127 282	98 546	+29%	37 750	40 200	-6%	165 032	138 746	+19%
28	Abies grandis	126 525	209 293	-40%	1 000	58 400	-98%	127 525	267 693	-52%
29	Fraxinus excelsior	125 622	168 751	-26%	3 200	3 300	-3%	128 822	172 051	-25%
30	Pinus nigra nigricans (austriaca)	113 936	88 902	+28%	2 310	2 050	+13%	116 246	90 952	+28%
31	Pinus nigra calabrica	103 529	93 107	+11%	1 000	0		104 529	93 107	+12%
32	Abies procera	90 377	104 740	-14%	46 000	84 700	-46%	136 377	189 440	-28%
33	Sorbus torminalis	89 862	116 744	-23%	35 375	29 950	+18%	125 237	146 694	-15%
34	Juglans regia	67 594	19 942	+239%	3 425	9 000	-62%	71 019	28 942	+145%
35	Alnus cordata	56 484	52 124	+8%	200	550	-64%	56 684	52 674	+8%
36	Malus communis	54 171	48 343	+12%	11 000	12 300	-11%	65 171	60 643	+7%
37	Juglans major x regia =MJ209	53 110	28 129	+89%	17 020	34 202	-50%	70 130	62 331	+13%
38	Pyrus pyraeaster	48 467	54 496	-11%	300	900	-67%	48 767	55 396	-12%
39	Sorbus domestica	48 294	37 932	+27%	17 050	5 075	+236%	65 344	43 007	+52%
40	Sorbus aucuparia	43 913	37 023	+19%	38 600	4 950	+680%	82 513	41 973	+97%
41	Eucalyptus sp.	41 781	4 919	+749%	0	0		41 781	4 919	+749%
42	Quercus pubescens	39 686	30 514	+30%	0	2 100	-100%	39 686	32 614	+22%
43	Acer platanoides	39 436	59 452	-34%	0	0		39 436	59 452	-34%
44	Tilia cordata	30 996	39 419	-21%	500	1 650	-70%	31 496	41 069	-23%
45	Quercus ilex	24 844	29 121	-15%	0	0		24 844	29 121	-15%
46	Pinus uncinata	19 714	30 303	-35%	10	1 000	-99%	19 724	31 303	-37%
47	Tilia platyphyllos	16 298	12 008	+36%	300	300	+0%	16 598	12 308	+35%
48	Pinus nigra clusiana	15 300	0		0	0		15 300	0	
49	Sorbus aria	14 506	13 423	+8%	10 300	2 500	+312%	24 806	15 923	+56%
50	Quercus cerris	13 082	13 877	-6%	1 500	0		14 582	13 877	+5%
51	Abies bommulleriana	11 208	3 089	+263%	2 000	0		13 208	3 089	+328%
52	Fraxinus angustifolia	11 162	9 607	+16%	4 500	5 000	-10%	15 662	14 607	+7%
53	Alnus incana	10 997	6 834	+61%	0	200	-100%	10 997	7 034	+56%
54	Juglans nigra	10 505	8 502	+24%	2 900	1 650	+76%	13 405	10 152	+32%
55	Juglans nigra x regia =NG23 et NG38	9 709	4 278	+127%	14 795	22 078	-33%	24 504	26 356	-7%
56	Populus tremula	8 695	4 786	+82%	0	2 000	-100%	8 695	6 786	+28%
57	Pinus cembra	7 669	4 786	+60%	0	600	-100%	7 669	5 386	+42%
58	Quercus suber	5 966	13 774	-57%	0	0		5 966	13 774	-57%
59	Pinus pinea	5 171	6 745	-23%	0	325	-100%	5 171	7 070	-27%
60	Pinus halepensis	4 820	4 780	+1%	0	50	-100%	4 820	4 830	-0%
61	Betula pubescens	4 114	3 450	+19%	6 000	200	+2900%	10 114	3 650	+177%
62	Cupressus sempervirens	3 316	3 541	-6%	0	0		3 316	3 541	-6%
63	Cedrus libani	2 614	2 319	+13%	220	650	-66%	2 834	2 969	-5%
64	Populus nigra	2 071	1 220	+70%	0	0		2 071	1 220	+70%
65	Pinus brutia	920	0		0	0		920	0	
66	Pinus strobus	532	5 389	-90%	0	0		532	5 389	-90%
67	Abies pinsapo	389	0		0	850	-100%	389	850	-54%
68-73	Autres espèces	495	0		0	30 486	-100%	495	30 486	-98%
	<b>Sous-total Ventes de plants par essence</b>	<b>69 615 899</b>	<b>55 444 756</b>	<b>+26%</b>	<b>3 451 615</b>	<b>3 716 432</b>	<b>-7%</b>	<b>73 067 514</b>	<b>59 161 188</b>	<b>+24%</b>
dont	<b>Ventes Cultivars de Peuplier (ANN. B)</b>	<b>595 645</b>	<b>773 136</b>	<b>-23%</b>						
	<b>Sous-total Ventes de boutures pour TCR (ANN. C)</b>	<b>906 133</b>	<b>957 946</b>	<b>-5%</b>						
	<b>Total Ventes en France de plants forestiers</b>	<b>70 522 032</b>	<b>56 402 702</b>	<b>+25%</b>						

\* Espèces dont les ventes en France dépassent les 300 plants

## ANNEXE 6 : EVOLUTION DU MARCHE NATIONAL DES PLANTS FORESTIERS (en nombre de plants) (2). Ventes de peuplier destiné à la plantation en futaie

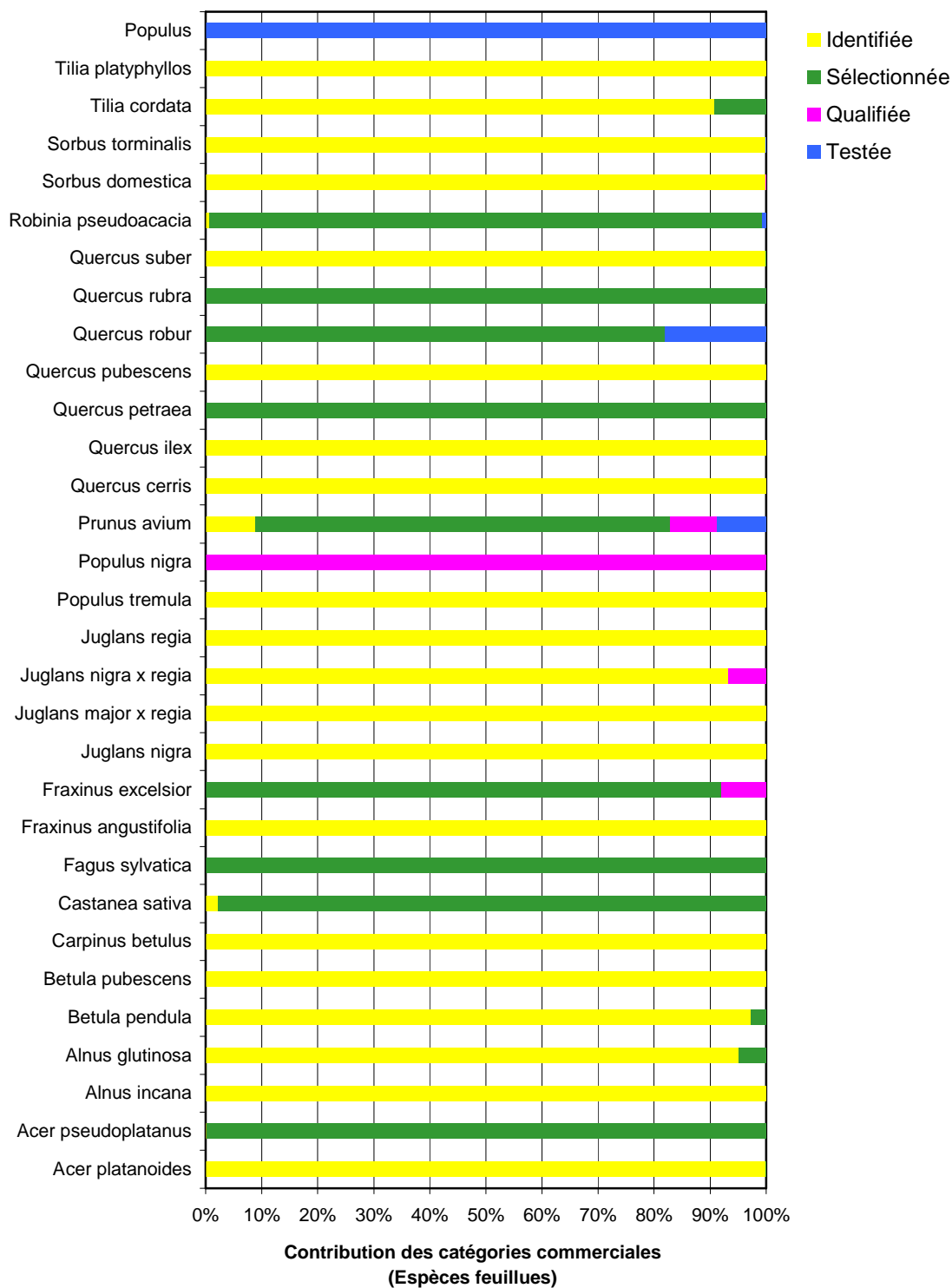
Rang 2011-2012	Rang 2012-2013	Cultivars commercialisés* sur le territoire français (hors botures destinés aux TCR)	Ventes en France 2012-2013	Part en % des ventes 2012-2013	Rappel ventes en France 2011-2012	Variation 2011/2012 - 2012/2013
1	1	Koster	127 295	21,4%	173 242	-27%
2	2	I 45 - 51	72 599	12,2%	121 179	-40%
3	3	Polargo	66 705	11,2%	80 433	-17%
4	4	I 214	61 327	10,3%	76 965	-20%
5	5	Trichobel	51 643	8,7%	52 040	-1%
7	6	Soligo	30 603	5,1%	38 828	-21%
6	7	Triplo	26 307	4,4%	40 246	-35%
9	8	Fritz Pauley	22 348	3,8%	24 685	-9%
11	9	Raspalje	21 138	3,5%	20 305	+4%
8	10	Blanc du Poitou	17 488	2,9%	24 728	-29%
10	11	Albello	15 432	2,6%	20 517	-25%
12	12	Dorskamp	14 688	2,5%	20 210	-27%
13	13	Flevo	12 492	2,1%	14 097	-11%
14	14	Brenta	8 288	1,4%	10 842	-24%
17	15	Degrosso	6 872	1,2%	6 773	+1%
23	16	AF8	5 847	1,0%	2 050	+185%
15	17	Alcinde	5 268	0,9%	8 571	-39%
18	18	Taro	4 176	0,7%	5 920	-29%
25	19	Vesten	4 009	0,7%	1 743	+130%
19	20	Gaver	3 494	0,6%	4 379	-20%
22	21	A4A	3 228	0,5%	2 734	+18%
26	22	Robusta	2 698	0,5%	1 272	+112%
27	23	San Martino	1 741	0,3%	796	+119%
20	24	AF2	1 726	0,3%	3 314	-48%
36	25	Ghoy	1 450	0,2%	260	+458%
21	26	Cappa bigliona	1 261	0,2%	2 861	-56%
31	27	Oudenberg	1 150	0,2%	510	+125%
28	28	Hees	1 085	0,2%	720	+51%
16	29	Lambro	1 074	0,2%	8 259	-87%
24	30	Lena	900	0,2%	1 943	-54%
37	31	Mella	400	0,1%	20	+1900%
29	32	Unal	305	0,1%	585	-48%
	33	Autres cultivars	608	0,1%	2 109	-71%
		<b>TOTAL Cultivars</b>	<b>595 645</b>	<b>100,0%</b>	<b>773 136</b>	<b>-23%</b>

## ANNEXE 6 : EVOLUTION DU MARCHE NATIONAL DES PLANTS FORESTIERS – Boutures et plants destinés à la plantation de TCR (3).

N°	Boutures et plants d'espèces forestières destinées à la plantation TCR	Ventes en France 2012-2013	Part en % des ventes (toutes boutures) 2012-2013	Rappel ventes en France 2011-2012	Variation 2011/2012-2012/2013
<b>Feuillus</b>					
1	<i>Robinia pseudoacacia</i>	789 081	87,1%	342 526	+130%
2	<i>Eucalyptus</i> sp	56 552	6,2%	75 965	-26%
3	<i>Salix</i> sp	55 750	6,2%	295 555	-81%
	<b>Total Feuillus</b>	<b>901 383</b>	<b>99,5%</b>	<b>714 046</b>	<b>+26%</b>
<b>Cultivars de peuplier</b>					
1	AF2	4 500	0,5%	59 900	-92%
2	Monviso	175	0,0%	0	
3	I 214	75	0,0%	0	
	Oudenberg	0	0%	170 400	-100%
	Dorskamp	0	0%	11 130	-100%
	AF8	0	0%	2 170	-100%
	Koster	0	0%	300	-100%
	<b>Total Cultivars de peuplier</b>	<b>4 750</b>	<b>0,5%</b>	<b>243 900</b>	<b>-98%</b>
	<b>Total plants et boutures pour la plantation TCR</b>	<b>906 133</b>	<b>100%</b>	<b>957 946</b>	<b>-5%</b>



## ANNEXE 7 : CONTRIBUTION DES CATEGORIES COMMERCIALES DANS LES VENTES EN FRANCE (FEUILLUS).



## ANNEXE 7 : CONTRIBUTION DES CATEGORIES COMMERCIALES DANS LES VENTES EN FRANCE (RESINEUX).

