



**Direction générale de la performance économique et  
environnementale des entreprises  
Service Développement des filières et de l'emploi  
Sous-direction Filières forêt-bois, cheval et  
bioéconomie**

**Bureau Gestion durable de la forêt et du bois  
3, rue Barbet de Jouy  
75349 PARIS 07 SP  
0149554955**

**N° NOR AGRT1806987J**

**Note de service**

**DGPE/SDFCB/2018-209**

**19/03/2018**

**Date de mise en application :** Immédiate

**Diffusion :** Tout public

**Cette instruction n'abroge aucune instruction.**

**Cette instruction ne modifie aucune instruction.**

**Nombre d'annexes :** 2

**Objet :** résultats de l'enquête statistique annuelle MAA/IRSTEA sur les ventes en France de plants forestiers pendant la campagne de plantation 2016-2017

**Résumé :** Le marché national des plants forestiers progresse en 2016-2017 (+4%) et totalise 76 millions de plants. Les ventes en France de plants résineux et de plançons de peuplier augmentent (+5%) alors que les plants feuillus diminuent (-7%).

Sur 147 pépinières, la Nouvelle-Aquitaine est à la fois la région la plus représentée en nombre de pépinières actives (34) et de loin la première région productrice de plants forestiers. Cette région a une production propre vendue de 56 millions de plants, soit 73% de la production nationale. Cette situation s'explique en grande partie par l'importance du pin maritime, qui représente 59% des plants produits en France, presque exclusivement en Nouvelle-Aquitaine, dans le contexte particulier du plan gouvernemental de reconstitution des peuplements sinistrés par la tempête Klaus.

**Textes de référence :** Instruction technique DGPE/SDFCB/2017-634 du 26/07/2017 relative au lancement de l'enquête statistique annuelle portant sur la campagne 2016-2017 de ventes en France de plants forestiers

Les résultats de l'enquête annuelle « Statistiques sur la production et la vente de plants forestiers en pépinières - Campagne 2016-2017 », synthétisés par IRSTEA à partir de données collectées par les services forestiers des DRAAF, sont annexés à la présente note de service.

La liste des espèces prises en compte dans l'enquête se compose de 38 essences résineuses et 46 essences feuillues.

Les données des entreprises actives en 2016-2017 dans le domaine de la production et de la vente de plants forestiers, transmises à IRSTEA par les services forêt-bois des DRAAF, ont concerné au total 156 entreprises en 2016-17 (contre 169 en 2015-16). Ces 156 entreprises enquêtées se répartissent en 147 pépinières (151 en 2015-2016), ayant parfois également une activité de négoce, et 9 entreprises de négoce et/ou travaux forestiers ayant eu une activité à l'import/export (18 en 2015-2016).

Les trois tableaux ci-après ont été extraits de la synthèse d'IRSTEA (annexe 6). Ils font apparaître pour la campagne 2016-2017 un marché porté par le pin maritime et la reconstitution post-tempête Klaus.

Le marché national des plants forestiers, qui totalise 76 millions de plants, est en progression en 2016-17 par rapport à la campagne précédente (+4%). Les ventes en France de plants résineux et de plançons de peuplier augmentent (+5%) alors que les plants feuillus diminuent (-7%). Les boutures destinées à la plantation de taillis à courte rotation sont en hausse pour la première fois depuis 2010 (+22%), mais sur un marché qui a perdu sur la période 98% de son volume.

Lors de cette campagne, 147 pépinières ont produit 76,4 millions de plants forestiers, soit une hausse de 5% par rapport à la campagne précédente. La Nouvelle-Aquitaine est à la fois la région la plus représentée en nombre de pépinières actives (34) et de loin la première région productrice de plants forestiers. En effet, cette région a une production propre vendue de 56 millions de plants, soit 73% de la production nationale. Cette situation s'explique en grande partie par l'importance du pin maritime, qui représente 59% des plants produits en France, presque exclusivement en Nouvelle-Aquitaine.

Le marché repose essentiellement sur les plants résineux, qui représentent 88% des ventes en France. Les ventes de pin maritime dépassent pour la première fois les 45 millions de plants. Le pin maritime représente à lui seul 59% des plants vendus en France. Cette part considérable traduit l'intense activité de reconstitution du massif des Landes de Gascogne, dans le cadre du plan gouvernemental post-tempête Klaus. Le pin à encens profite de la dynamique du plan Klaus pour se maintenir pour la deuxième année consécutive à son plus haut niveau historique et devenir la 5ème essence de reboisement, avec 2,5 millions de plants commercialisés. Le douglas, deuxième essence de reboisement, qui avait franchi pour la première fois la barre des 10 millions de plants vendus l'an dernier diminue légèrement et enregistre des ventes à 9,5 millions de plants cette année. Le mélèze hybride continue sa progression (+3%) et atteint pour la deuxième année consécutive des ventes supérieures à 850 000 plants.

Avec près de 7,9 millions de plants vendus, les essences feuillues enregistrent durant cette campagne une baisse de 7% par rapport à la campagne précédente. Les essences principales confirment cette tendance à la baisse. Le chêne sessile est toujours l'essence feuillue la plus vendue avec 3,5 millions de plants vendus en France. Les ventes de plançons de peuplier augmentent et repassent au-dessus des 800 000 plançons commercialisés, quantité non atteinte depuis la campagne de 2007-2008. Les trois clones de peuplier les plus vendus sont toujours Koster, I45-51 et Polargo.

En matière de commerce extérieur, 2 millions de plants ont été exportés en 2016-17. Malgré une augmentation de 42% par rapport à l'année dernière, les exportations restent à un niveau relativement bas par rapport aux dix dernières années.

1,6 million de plants ont été importés lors de cette campagne, soit seulement 2% des ventes en France. Les importations concernent principalement les essences résineuses (84% des importations). Deux espèces, l'épicéa commun et le douglas, représentent la moitié des importations.

Le Directeur général adjoint de la performance économique  
et environnementale des entreprises  
Chef de service Développement des Filières et de l'Emploi

Hervé DURAND

# **ANNEXE**

**Synthèse des résultats de l'enquête**

**« Statistiques sur la production et la vente en France  
de plants forestiers - Campagne 2016-2017 »**

# EVOLUTION DU MARCHÉ NATIONAL DES PLANTS FORESTIERS

## Campagne 2016-2017

(en nombre de plants)

Rang 2016-2017	Espèces les plus vendues (hors matériels destinés aux TCR)	Ventes en France 2016-2017	Rappel Ventes en France 2015-2016	Variation France	Export 2016-2017	Rappel Export 2015-2016	Variation Export	TOTAL ventes (France+Export) 2016-2017	TOTAL ventes (France+Export) 2015-2016	Variation France+Export
1	Pinus pinaster	45 275 305	41 141 731	+10%	1 000	1 500	-33%	45 276 305	41 143 231	+10%
2	Pseudotsuga menziesii	9 492 863	10 215 538	-7%	680 805	555 200	+23%	10 173 668	10 770 738	-6%
3	Quercus petraea	3 521 646	3 679 354	-4%	24 850	10 550	+136%	3 546 496	3 689 904	-4%
4	Picea abies	2 615 248	2 621 812	-0%	281 620	77 375	+264%	2 896 868	2 699 187	+7%
5	Pinus taeda	2 561 352	2 511 735	+2%	0	6 000	-100%	2 561 352	2 517 735	+2%
6	Abies nordmanniana	1 418 584	1 545 012	-8%	354 940	174 100	+104%	1 773 524	1 719 112	+3%
7	Larix decidua	937 931	984 124	-5%	37 600	0		975 531	984 124	-1%
8	Pinus sylvestris	921 726	1 081 808	-15%	12 245	8 150	+50%	933 971	1 089 958	-14%
9	Picea sitchensis	920 399	993 321	-7%	39 450	5 000	+689%	959 849	998 321	-4%
10	Larix eurolepis	878 688	851 029	+3%	12 800	76 000	-83%	891 488	927 029	-4%
11	Pinus nigra var. corsicana	844 454	910 453	-7%	20 644	43 400	-52%	865 098	953 853	-9%
12	Peupliers-clones (plançons, cf ann. B)	801 376	765 852	+5%	17 076	7 568	+126%	818 452	773 420	+6%
13	Robinia pseudoacacia	655 108	688 357	-5%	0	1 500	-100%	655 108	689 857	-5%
14	Fagus sylvatica	614 449	738 892	-17%	13 265	75 200	-82%	627 714	814 092	-23%
15	Quercus robur	451 538	448 024	+1%	216 545	245 300	-12%	668 083	693 324	-4%
16	Cedrus atlantica	426 291	327 294	+30%	4 403	0		430 694	327 294	+32%
17	Quercus rubra	383 897	380 723	+1%	5 750	5 350	+7%	389 647	386 073	+1%
18	Carpinus betulus	369 293	380 181	-3%	1 125	3 175	-65%	370 418	383 356	-3%
19	Abies alba	300 584	249 457	+20%	18 410	12 050	+53%	318 994	261 507	+22%
20	Castanea sativa	248 273	262 140	-5%	4 090	3 400	+20%	252 363	265 540	-5%
21	Alnus glutinosa	211 526	221 447	-4%	9 260	4 750	+95%	220 786	226 197	-2%
22	Eucalyptus hybride gunnii x dalrympleana	193 995	169 335	+15%	0	0		193 995	169 335	+15%
23	Acer pseudoplatanus	185 473	187 166	-1%	5 781	6 800	-15%	191 254	193 966	-1%
24	Prunus avium	159 188	183 278	-13%	2 463	1 500	+64%	161 651	184 778	-13%
25	Pinus nigra var. calabrica	159 039	104 183	+53%	0	0		159 039	104 183	+53%
26	Betula pendula	156 091	134 793	+16%	900	1 850	-51%	156 991	136 643	+15%
27	Abies grandis	124 736	199 332	-37%	2 960	350	+746%	127 696	199 682	-36%
28	Pinus nigra ssp nigra	121 776	96 506	+26%	5 800	1 655	+250%	127 576	98 161	+30%
29	Juglans major x regia =MJ209	113 332	5 154	+2099%	2 805	4 470	-37%	116 137	9 624	+1107%
30	Larix kaempferi	96 538	124 689	-23%	3 700	2 000	+85%	100 238	126 689	-21%
31	Acer campestre	96 097	231 239	-58%	2 035	21 625	-91%	98 132	252 864	-61%
32	Abies procera	88 226	63 326	+8%	29 125	10 750	+171%	97 351	74 076	+31%
33	Sorbus torminalis	64 359	87 814	-27%	50 900	10 650	+378%	115 259	98 464	+17%
34	Thuja plicata	46 643	15 120	+208%	4 100	0		50 743	15 120	+236%
35	Rhamnus frangula	40 439	41 084	-2%	300	0		40 739	41 084	-1%
36	Quercus pubescens	36 026	77 101	-53%	500	925	-46%	36 526	78 026	-53%
37	Eucalyptus gunnii	35 944	67 965	-47%	0	0		35 944	67 965	-47%
38	Sorbus domestica	35 667	45 469	-22%	3 952	2 845	+39%	39 619	48 314	-18%
39	Abies bommulleriana	34 020	15 146	+125%	0	0		34 020	15 146	+125%
40	Acer platanoides	32 016	36 182	-12%	0	0		32 016	36 182	-12%
41	Tilia cordata	31 343	34 333	-9%	0	850	-100%	31 343	35 183	-11%
42	Pyrus pyrastier	30 680	52 681	-42%	21 332	2 500	+753%	52 012	55 181	-6%
43	Fraxinus excelsior	22 792	56 018	-59%	5 050	21 300	-76%	27 842	77 318	-64%
44	Mespilus germanica	21 072	29 315	-28%	0	0		21 072	29 315	-28%
45	Sorbus aucuparia	20 619	26 731	-23%	125 816	18 750	+571%	146 435	45 481	+222%
46	Quercus ilex	20 583	14 976	+37%	500	0		21 083	14 976	+41%
47	Tilia platyphyllos	17 017	6 833	+149%	1 217	250	+387%	18 234	7 083	+157%
48	Juglans regia	15 779	44 468	-65%	6 180	2 730	+126%	21 959	47 198	-53%
49	Salix alba	15 631	23 075	-32%	0	0		15 631	23 075	-32%
50	Sequoia sempervirens	14 803	21 468	-31%	0	0		14 803	21 468	-31%
51	Pinus halepensis	13 077	2 515	+420%	0	0		13 077	2 515	+420%
52	Alnus cordata	8 912	47 727	-81%	0	200	-100%	8 912	47 927	-81%
53	Quercus suber	8 097	11 424	-29%	0	0		8 097	11 424	-29%
54	Sorbus aria	8 085	8 117	-0%	25 496	4 500	+467%	33 581	12 617	+166%
55	Liriodendron tulipifera	7 560	8 458	-11%	6 390	9 700	-34%	13 950	18 158	-23%
56	Quercus cerris	7 446	10 334	-28%	0	0		7 446	10 334	-28%
57	Juglans nigra x regia =NG23 et NG38	7 328	4 949	+48%	10 541	10 693	-1%	17 869	15 642	+14%
58	Ulmus sp.	7 260	4 953	+47%	300	0		7 560	4 953	+53%
59	Pinus pinea	7 076	3 702	+91%	0	0		7 076	3 702	+91%
60	Juglans nigra	5 715	7 926	-28%	0	250	-100%	5 715	8 176	-30%
61	Betula pubescens	5 130	7 199	-29%	50	0		5 180	7 199	-28%
62	Pinus nigra ssp salzmannii	5 000	9 240	-46%	0	0		5 000	9 240	-46%
63	Pinus strobus	4 918	2 889	+70%	0	0		4 918	2 889	+70%
64	Cedrus libani	4 168	2 655	+57%	0	1 500	-100%	4 168	4 155	+0%
65	Pinus cembra	3 392	3 499	-3%	0	100	-100%	3 392	3 599	-6%
66	Malus sylvestris	3 263	21 727	-85%	0	0		3 263	21 727	-85%
67	Populus nigra	2 553	2 869	-11%	0	300	-100%	2 553	3 169	-19%
68	Pinus radiata	1 650	2 096	-21%	0	0		1 650	2 096	-21%
69	Cupressus sempervirens	1 579	4 192	-62%	0	0		1 579	4 192	-62%
70	Fraxinus angustifolia	1 310	895	+46%	1 373	1 650	-17%	2 683	2 545	+5%
71	Salix fragilis	1 072	1 816	-41%	0	0		1 072	1 816	-41%
71-80	Autres espèces (< à 1000 plants)	1 813	30 952	-94%	2 743	1 890	+45%	4 556	32 842	-86%
	<b>Sous-total Ventes de plants par essence</b>	<b>75 976 859</b>	<b>73 393 198</b>	<b>+4%</b>	<b>2 078 187</b>	<b>1 458 151</b>	<b>+43%</b>	<b>78 055 046</b>	<b>74 851 349</b>	<b>+4%</b>
dont	Ventes Clones de Peuplier (ANN. B)	801 376	765 852	+5%						
	<b>Sous-total Ventes de boutures pour TCR (ANN. C)</b>	<b>179 541</b>	<b>147 675</b>	<b>+22%</b>						
	<b>Total Ventes en France de plants forestiers</b>	<b>76 156 400</b>	<b>73 540 873</b>	<b>+4%</b>						

## Ventes de peupliers destinés à la plantation en futaie

Rang 2015-2016	Rang 2016-2017	Clones commercialisés sur le territoire français (hors boutures destinés aux TCR)	Ventes en France 2016-2017	Part en % des ventes 2016-2017	Rappel ventes en France 2015-2016	Variation 2015/2016 - 2016/2017
1	1	Koster	163 158	20,4%	170 493	-4%
2	2	I 45 - 51	106 799	13,3%	97 170	+10%
3	3	Polargo	79 730	9,9%	75 565	+6%
5	4	Trichobel	62 014	7,7%	55 719	+11%
9	5	Diva	50 850	6,3%	23 173	+119%
4	6	I 214	47 760	6,0%	60 606	-21%
8	7	Albelo	26 953	3,4%	29 037	-7%
15	8	Tucano	24 230	3,0%	13 799	+76%
10	9	Rona	23 156	2,9%	17 039	+36%
6	10	Vesten	22 690	2,8%	32 443	-30%
7	11	Soligo	21 208	2,6%	31 381	-32%
17	12	Dano	20 283	2,5%	10 706	+89%
14	13	Fritz Pauley	15 359	1,9%	14 121	+9%
18	14	Brenta	12 850	1,6%	10 586	+21%
12	15	Triplo	12 515	1,6%	14 544	-14%
13	16	Raspalje	12 415	1,5%	14 223	-13%
11	17	Blanc du Poitou	10 100	1,3%	14 580	-31%
19	18	Degrosso	9 361	1,2%	9 960	-6%
23	19	Aleramo	9 150	1,1%	4 662	+96%
21	20	Alcinde	8 909	1,1%	6 215	+43%
24	21	Taro	8 664	1,1%	4 106	+111%
20	22	Flevo	7 486	0,9%	8 554	-12%
21	23	Gaver	6 440	0,8%	2 321	+177%
16	24	Dorskamp	6 154	0,8%	12 164	-49%
22	25	Moletto	4 880	0,6%	5 135	-5%
	26	Monviso	4 365	0,5%	0	
26	27	AF8	4 239	0,5%	3 571	+19%
28	28	Lambro	4 182	0,5%	3 374	+24%
	29	Blanc de Garonne	2 470	0,3%	0	
	30	Bakan	2 273	0,3%	0	
29	31	AF2	2 214	0,3%	3 208	-31%
	32	Moncalvo	1 530	0,2%	0	
31	33	San Martino	1 133	0,1%	1 828	-38%
32	34	Dellinois	1 082	0,1%	1 703	-36%
34	35	A4A	944	0,1%	870	+9%
33	36	Delvignac	878	0,1%	1 263	-30%
36	37	Lena	511	0,1%	735	-30%
	38	Skado	500	0,1%	0	
38	39	Delgas	498	0,1%	625	-20%
	40	Autres clones (< à 400)	1 443	0,2%	10 373	-86%
		<b>TOTAL</b>	<b>801 376</b>	<b>100,0%</b>	<b>765 852</b>	<b>+5%</b>

## Boutures et plants destinés à la plantation de TCR

N°	Boutures et plants d'espèces forestières destinées à la plantation TCR	Ventes en France 2016-2017	Part en % des ventes 2016-2017	Rappel ventes en France 2015-2016	Variation 2015/2016-2016/2017
1	Eucalyptus sp	84 720	47,2%	61 820	+37%
2	Robinia pseudoacacia	53 581	29,8%	77 540	-31%
3	Salix sp	41 240	23,0%	5 840	+606%
4	Autres espèces	0	0,0%	2 475	-100%
	<b>Total plants et boutures pour la plantation TCR</b>	<b>179 541</b>	<b>100%</b>	<b>147 675</b>	<b>+22%</b>

# **ANNEXE**

**Synthèse des résultats de l'enquête**

**« Statistiques sur la production et la vente en France  
de plants forestiers - Campagne 2016-2017 »**





Programme 2017 d'appui technique d'Irstea au MAA dans le  
domaine des Ressources Génétiques Forestières :  
volet 1 sur les Matériels Forestiers de Reproduction

Convention : n°E01/2017 du 06/07/2017

Synthèse des résultats de l'enquête « Statistiques sur la  
production et la vente en France de plants forestiers -  
Campagne 2016-2017 »

***Cécile JOYEAU***

**Irstea – Institut national de recherche en sciences et technologies pour l'environnement et  
l'agriculture**

**Département Territoires**

Unité de Recherche Ecosystèmes Forestiers

Groupe d'étude et d'expertise « Diversité Adaptative des Arbres Forestiers » - GeeDAAF

**Groupement de Nogent-sur-Vernisson**

Domaine des Barres

45290 Nogent-sur-Vernisson

Tél. 02 38 95 03 30 - Fax 02 38 95 03 46

*Mars 2018*

# SOMMAIRE

INTRODUCTION.....	2
I : RECENSEMENT DES PEPINIERS ET DES ENTREPRISES DE NEGOCE DE PLANTS FORESTIERS.....	3
II : STRUCTURE DE L'APPROVISIONNEMENT EN PLANTS (hors boutures).....	4
II-1 Analyse de la production propre vendue.....	4
II-2 Analyse des importations (plants et plançons).....	7
III : ANALYSE DE LA DESTINATION DES PLANTS.....	9
III-1 Analyse des ventes en France par grands types d'espèces.....	9
III-2 Exportations.....	10
III-3 Invendus forestiers.....	11
IV : VENTES EN FRANCE.....	12
IV-1 Ventes de plants résineux.....	12
IV-2 Ventes de plants feuillus (hors clones de peuplier).....	13
IV-3 Ventes de plançons de peuplier destinés à des plantations en futaie.....	14
IV-4 Etat des ventes par catégorie réglementaire (feuillus et résineux).....	15
CONCLUSION.....	18

## SOMMAIRE DES GRAPHIQUES ET TABLEAUX

Graphique 1 : Répartition par région des entreprises prises en compte.....	3
Graphique 2 : Production propre vendue de 1986 à 2017.....	4
Graphique 3 : Production propre vendue résineux et feuillus de 1986 à 2017.....	5
Graphique 4 : Production propre vendue de plançons de peuplier de 1986 à 2017.....	5
Graphique 5 : Part de la production propre vendue des différentes régions de 2007 à 2017.....	6
Graphique 6 : Répartition par type de plants produits et vendus en 2016-17.....	6
Graphique 7 : Evolution de la répartition des types de plants produits et vendus entre 2007 et 2017.....	7
Graphique 8 : Répartition par essence des plants produits et vendus en godets en 2016-17.....	7
Graphique 9 : Evolution des importations entre 2007 et 2017.....	8
Graphique 10 : Evolution de la répartition de la production nationale par type de destination de 2007 à 2017.....	9
Graphique 11 : Evolution des ventes en France de plants feuillus, résineux et cultivars de peuplier de 2007 à 2017.....	10
Graphique 12 : Evolution des exportations de plants forestiers de 2007 à 2017.....	10
Graphique 13 : Evolution des invendus forestiers de 2007 à 2017.....	11
Graphique 14 : Evolution des ventes en France des principaux résineux de 2007 à 2017.....	12
Graphique 15 : Evolution des ventes en France des essences résineuses secondaires de 2007 à 2017.....	13
Graphique 16 : Evolution des ventes en France des principaux feuillus de 2007 à 2017.....	13
Graphique 17 : Evolution des ventes en France des essences feuillues secondaires de 2007 à 2017.....	14
Graphique 18 : Evolution des ventes en France des dix principaux clones de peuplier de 2007 à 2017.....	14
Graphique 19 : Répartition des ventes en France des 10 clones les plus vendus en 2016-2017.....	15
Graphique 20 : Répartition des ventes par catégorie commerciale.....	16
Graphique 21 : Répartition des ventes par catégorie commerciale des essences améliorées en 2016-2017.....	17
Tableau 1: Ventes en France des 18 principaux clones de peupliers depuis 2011-2012 (en nombre de plançons).....	15



## INTRODUCTION

Les résultats publiés dans cette note sont issus de l'enquête statistique annuelle exhaustive sur la branche des pépinières forestières, réalisée par les contrôleurs des Ressources Génétiques Forestières des DRAAF auprès de toutes les entreprises exerçant une activité de production et de négoce de plants forestiers. Cette enquête vise à suivre l'ensemble des flux commerciaux de plants forestiers. La compilation des données régionales, objet de cette synthèse nationale, a été confiée à Irstea par la DGPE, dans le cadre d'une convention.

La liste des espèces et variétés prises en compte se compose de 38 essences résineuses, 46 essences feuillues et 62 clones de peuplier. Cette liste est légèrement modifiée par rapport à la campagne précédente, avec la réglementation de trois essences feuillues l'érable champêtre, l'aulne à feuilles en cœur et le pommier sauvage. Parmi ces 84 essences, 64 sont réglementées en France (code forestier Article R551-1) et 20 ne le sont pas. En application du code forestier (article L153-1-1), la création ou le renouvellement de bois et forêts avec des espèces réglementées par ce code, ne peut s'effectuer qu'au moyen de matériels forestiers de reproduction (issus d'une récolte certifiée forestière).

Pour toutes ces essences, tous les plants forestiers, c'est-à-dire destinés à des fins forestières, doivent être recensés dans le cadre de cette enquête. On désigne ici comme plants, au sens général, tous les plants issus de graines forestières produits en racines nues ou en godets, ainsi que les plançons de peuplier (tiges de 3 à 5 m prélevées sur souches issues de boutures forestières). Les boutures destinées directement à des plantations de TCR ne sont prises en compte que partiellement dans cette analyse (annexe 6-(3)). Les entreprises commercialisant des boutures sont comptabilisées dans le chapitre I, mais les boutures commercialisées ne sont pas incluses dans les chapitres II à IV, simplement mentionnées en annexe 6.

Pour les espèces réglementées, sont considérés comme plants forestiers tous ceux issus :

- de graines certifiées à la récolte conformément à la réglementation forestière,
- ou de souches issues de boutures certifiées forestières à la récolte (peuplier, merisier, eucalyptus hybride) ;
- qu'ils soient produits en France ou importés.

Pour les espèces non réglementées, les plants pris en compte dans cette enquête sont ceux déclarés comme destinés à des plantations à fins forestières par les entreprises, à l'exception de certaines essences comme le sapin de Nordmann, dont le débouché principal est la production de sapin de Noël.

D'une façon générale, l'analyse des données révèle que la notion de plants destinés à des fins forestières n'est pas perçue de façon homogène par tous les acteurs de la filière. De plus, les entreprises ne connaissent pas toujours précisément la destination finale de l'intégralité des plants qu'elles commercialisent. Parmi l'ensemble des plants recensés dans cette enquête, une certaine proportion de plants est donc sans doute destinée à d'autres fins que la plantation en forêt.

# I : RECENSEMENT DES PEPINIERES ET DES ENTREPRISES DE NEGOCE DE PLANTS FORESTIERS

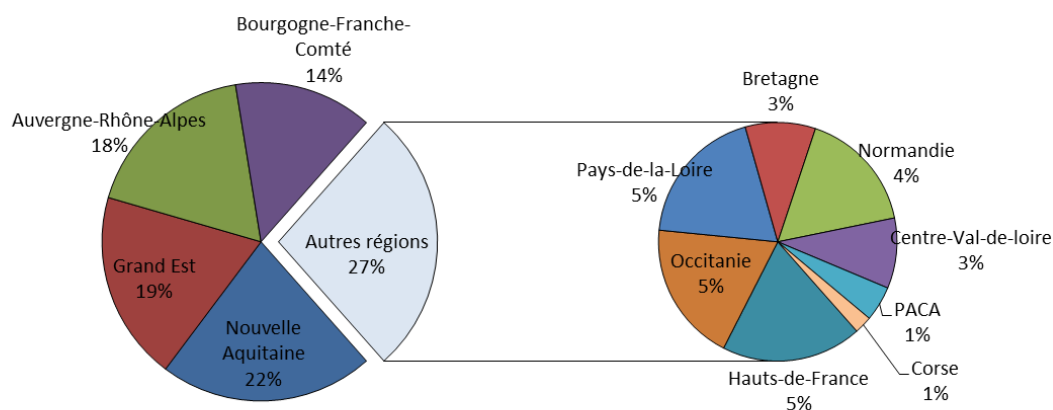
Cette enquête porte sur toutes les entreprises de pépinière ayant produit des plants, qu'ils aient été vendus ou invendus, et sur les entreprises de la filière (pépinières, négociants, entreprises de travaux forestiers) ayant importé ou exporté des plants ou ayant eu des invendus. Les entreprises n'ayant qu'une activité de négoce strict (achat/revente), limitée au marché national, ne sont donc pas visées par cette enquête. Cependant, le questionnaire leur est parfois envoyé par les contrôleurs de DRAAF, au cas où des changements seraient intervenus dans leur activité. Les réponses reçues sont toutes transmises au groupe d'étude et d'expertise « Diversité Adaptative des Arbres Forestiers » d'Irstea, qui a la charge de trier les données à prendre en compte.

Cette enquête couvre les 13 régions administratives françaises métropolitaines. Au total, 446 entreprises sont déclarées et peuvent exercer une activité dans le domaine du commerce de plants forestiers sur le territoire français.

Les entreprises actives dans ce secteur en 2016-2017 et prises en compte par Irstea pour le traitement statistique des données, sont au nombre de 156 (contre 169 en 2015-16). Parmi ces entreprises, 147 sont des pépinières (151 en 2015-16), dont deux exclusivement productrices de TCR. 9 entreprises de négoce (18 en 2015-16) ont eu une activité d'import / export ou ont déclaré des invendus forestiers.

Sur la base de ces 156 entreprises, les régions Nouvelle-Aquitaine, Grand-Est, Auvergne-Rhône-Alpes et Bourgogne-Franche-Comté comptent respectivement 34, 30, 28 et 22 entreprises. Ces quatre régions représentent 73% des entreprises françaises.

**Graphique 1 : Répartition par région des entreprises prises en compte**



Si l'on tient compte de la production de plants et plançons relative aux espèces réglementées, la répartition par taille de production des 147 entreprises de pépinière est la suivante :

	Production propre vendue totale					Total
	inférieure à 500 plants	de 500 à 5 000 plants	de 5 000 à 50 000 plants	de 50 000 à 500 000 plants	supérieure à 500 000 plants	
<b>Nombre d'entreprises</b>	6	35	54	36	16	147
<b>Pourcentage</b>	4%	24%	37%	24%	11%	100%

## II : STRUCTURE DE L'APPROVISIONNEMENT EN PLANTS (hors boutures)

L'approvisionnement du marché national des plants forestiers est assuré pour l'essentiel par les productions des pépinières françaises (production nationale totale) et, pour une faible part, par les importations. Les plants issus de la production nationale sont, soit commercialisés en France (ventes en France) ou à l'étranger (exportations), soit invendus. La part de la production nationale qui correspond aux plants vendus en France ou exportés est désignée sous le terme production propre vendue.

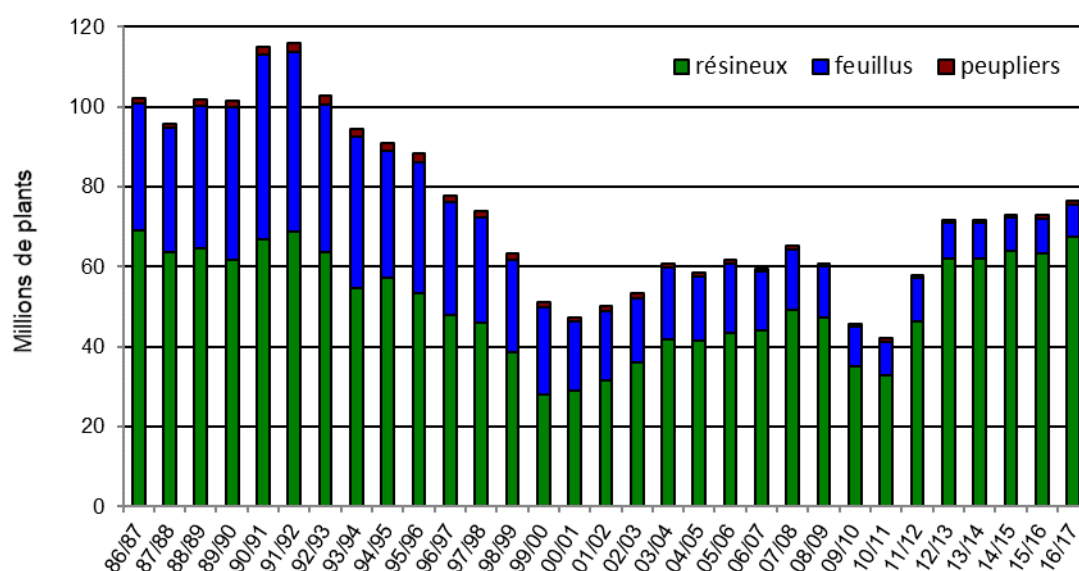
En 2016-2017, l'approvisionnement en plants du marché national français (production nationale + importations) est de plus de 78 millions de plants et provient à 97% de la production des pépinières françaises ; les 3 % restant proviennent des importations.

### II-1 Analyse de la production propre vendue

#### II.1.1 : Production propre vendue, globale et par grands types d'essences

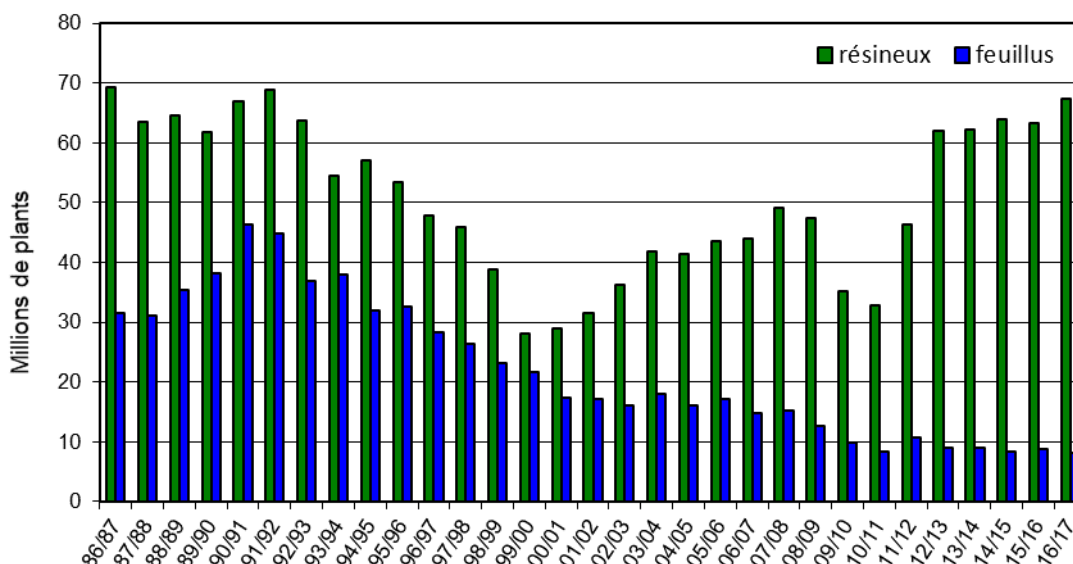
La production propre vendue représente cette année plus de 76,4 millions de plants et est pour la cinquième année consécutive supérieure à 70 millions de plants. Cette stabilisation au plus haut niveau de la production de plants s'explique par la mise en place du plan gouvernemental reconstitution des forêts sinistrées par la tempête Klaus (205 000 ha sur la période 2009-2017).

Graphique 2 : Production propre vendue de 1986 à 2017



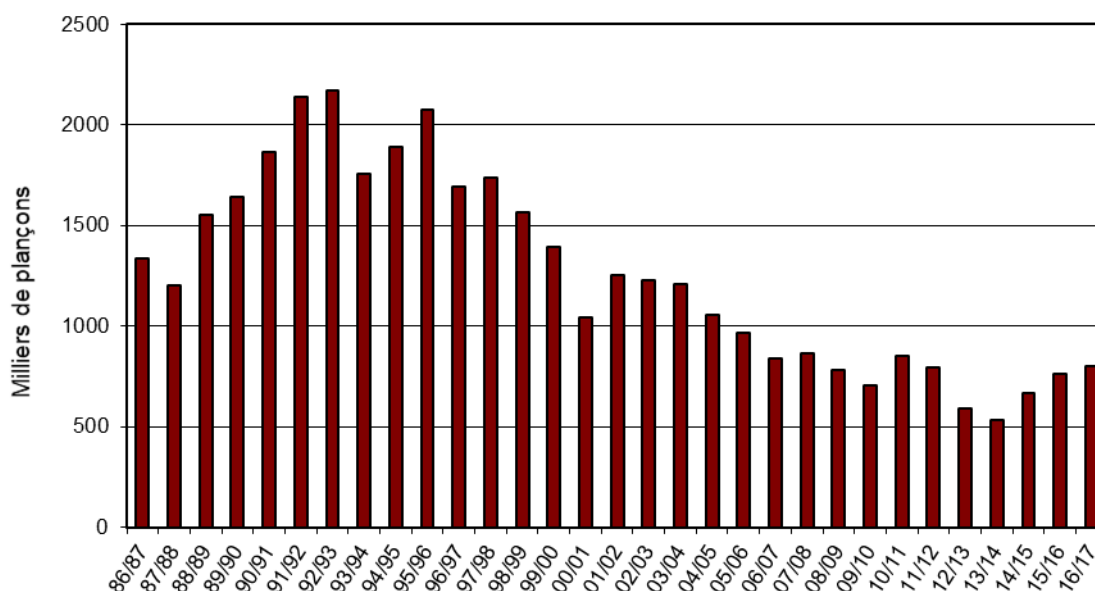
La répartition de la production propre vendue est la suivante 88% pour les résineux 11% pour les feuillus et 1% pour les plançons de peuplier. Le marché des plants résineux est en augmentation et atteint son plus haut niveau, le plan Klaus permet de maintenir les ventes de pin maritime à un niveau élevé. Le marché des plants feuillus atteint son plus bas niveau historique, mais reste supérieur à huit millions de plants vendus.

**Graphique 3 : Production propre vendue résineux et feuillus de 1986 à 2017**



Cette année, la production propre vendue des plançons de peuplier poursuit sa reprise, avec une augmentation de 5% par rapport à l'année passée. Ainsi, le nombre de plançons produits et vendus est supérieur à 800 000.

**Graphique 4 : Production propre vendue de plançons de peuplier de 1986 à 2017**



**II.1.2 : Production propre vendue par région, toutes espèces confondues**

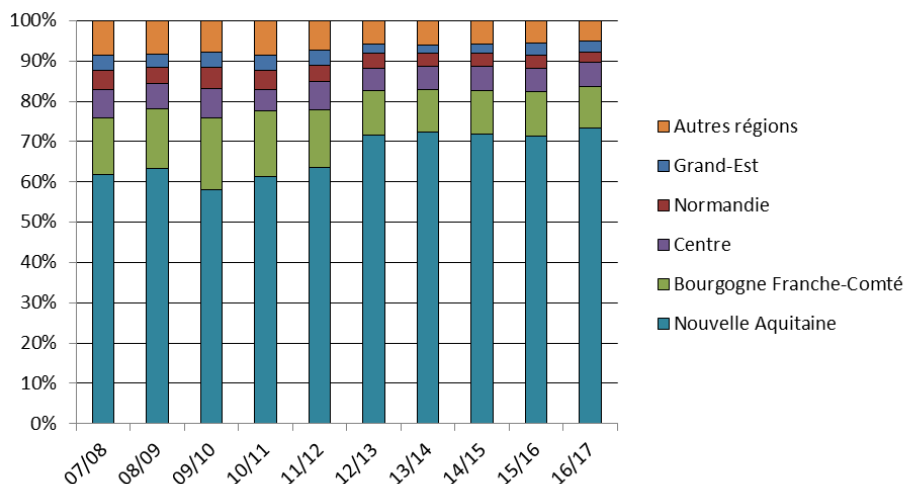
La répartition de la production propre vendue par région de production est présentée en annexe 1.

Parmi les 13 régions administratives, la région Ile-de-France n'a produit aucun plant durant cette campagne, les régions Grand-Est, Nouvelle Aquitaine, Centre Val de Loire, Occitanie et Hauts-de-France ont augmenté leur production propre vendue par rapport à la campagne précédente. Notons qu'il s'agit pour Grand-Est de la troisième année consécutive de hausse. Au contraire, la région Corse enregistre une baisse depuis quatre années consécutives.

La région Nouvelle Aquitaine représente à elle seule 73% des plants produits et vendus à l'échelle nationale ; cette part augmente légèrement durant cette campagne. Les deux régions les plus

productrices, Nouvelle Aquitaine et Bourgogne-Franche-Comté, représentent 83% de la production propre vendue. Les cinq régions les plus productrices représentent 95% de la production propre vendue.

**Graphique 5 : Part de la production propre vendue des différentes régions de 2007 à 2017**



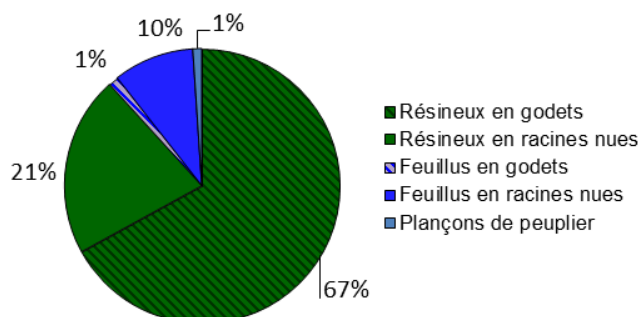
### II.1.3 : Importance des plants en godet

Trois types de plants sont distingués dans le cadre de cette enquête statistique : les plants produits en racines nues, les plants en godet et les plançons, les deux premiers types concernant les essences feuillues et résineuses et le troisième les clones de peuplier. La production propre vendue par type de plants est présentée pour les principales essences dans le tableau synthétique en annexe 2, et pour l'ensemble des essences résineuses et feuillues dans les deux tableaux de l'annexe 3.

Les plants produits en godet représentent 52 millions de plants, soit 68% de l'ensemble des plants produits et vendus par les pépiniéristes français (peuplier compris), contre 66% l'année dernière. Sur ces 52 millions de plants, 98% sont des plants résineux. Ce chiffre reste stable par rapport à l'an dernier. 76% des plants résineux sont produits en godets alors que seulement 11% des feuillus le sont.

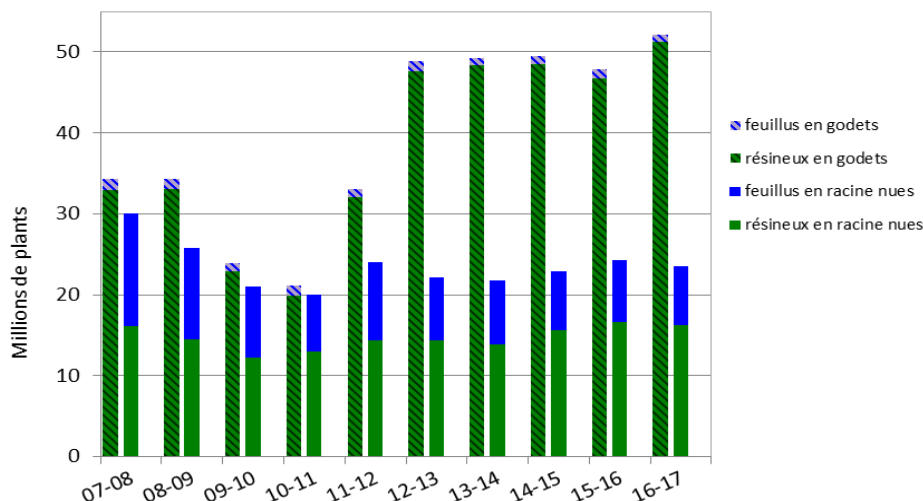
Les plants résineux élevés en godet représentent 67% de la production propre vendue totale. Les plants feuillus élevés en godet restent marginaux, avec 1% de cette même production propre vendue.

**Graphique 6 : Répartition par type de plants produits et vendus en 2016-17**



Le nombre de plants élevés en godet augmente de 8% par rapport à la campagne précédente et est pour la première fois supérieur à 50 millions de plants. Cette hausse est directement liée à l'augmentation du nombre de plants de pin maritime produits en godet (+10%). En ce qui concerne les feuillus, le nombre de plants élevés en godet diminue de 20% et est inférieur à un million de plants. Le nombre de plants produits en racines nues diminue pour les résineux (-2%) mais reste supérieur à 16 millions de plants. Le nombre de feuillus en racines nues, avec près 7,3 millions de plants, atteint son plus bas niveau.

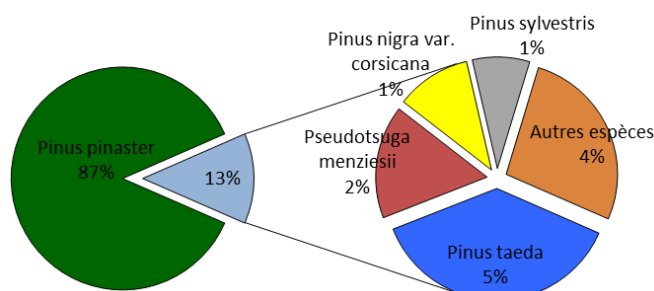
**Graphique 7 : Evolution de la répartition des types de plants produits et vendus entre 2007 et 2017**



La Nouvelle Aquitaine avec plus de 50 millions de plants élevés en godet représente à elle seule 96% de la production en godet, loin devant la région PACA (2%), deuxième région productrice de plants en godet. Ces deux régions produisent et vendent donc 98% de la production nationale de plants élevés en godet.

Le marché des plants résineux et feuillus produits en godet repose majoritairement sur celui du pin maritime qui occupe une place prépondérante dans le secteur du reboisement. Cette essence est exclusivement produite en godet. Dans cette campagne, le pin maritime représente 87% des plants produits en godet. La deuxième essence la plus représentée est le pin à encens qui représente 5% des plants élevés en godets.

**Graphique 8 : Répartition par essence des plants produits et vendus en godets en 2016-17.**



Certaines essences voient leurs ventes de plants produits en godet augmenter par rapport à l’an dernier. C’est notamment le cas du douglas (+39%) qui passe ainsi pour la première fois au-dessus de 1 million de plants, du cèdre de l’Atlas (+23%) et du pin maritime (+10%). Au contraire, le chêne sessile, le pin laricio de Corse et le pin sylvestre voient leur production de plants produits en godet diminuer respectivement de 36%, 11% et 8%.

## **II-2 Analyse des importations (plants et plançons)**

Cette partie s’appuie sur les annexes 4 et 5.

Les plants importés pris en compte dans le cadre de cette enquête sont ceux produits dans d’autres pays membres de l’Union Européenne et revendus sur le marché national, soit via des entreprises de pépinière ou de négoce déclarées sur le territoire français, soit directement vendus à des reboiseurs ne

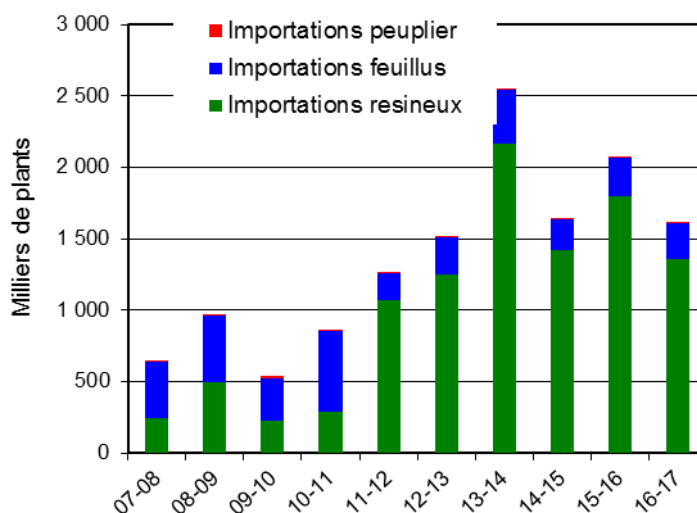


passant pas par l'intermédiaire d'entreprises. Selon les espèces, les plants concernés par les importations analysées dans cette enquête correspondent soit à des provenances étrangères autorisées à la commercialisation en France, soit à des provenances françaises.

Cette année, les importations repartent à la baisse avec 1,6 millions de plants importés contre 2 millions en 2015-16. Elles représentent 2% des ventes en France. Les importations ne passant pas par l'intermédiaire d'entreprises négociantes déclarées représentent 7% des importations, soit près de 115 000 plants contre 284 942 plants l'an passé.

Les importations d'essences résineuses représentent 84% du total des importations contre 15% pour les essences feuillues et 1% pour les peupliers.

**Graphique 9 : Evolution des importations entre 2007 et 2017**



Les importations de plants résineux et de plants feuillus diminuent chacune de 24% et 7%. Les importations de plançons de peuplier, bien qu'en augmentation (+75%), restent relativement faibles mais atteignent cette année, avec 15 000 plançons importés, la quantité la plus importante jamais enregistrée.

Les espèces les plus concernées par les importations sont, pour cette campagne, l'épicéa commun, le douglas, l'épicéa de Sitka, le mélèze hybride et le hêtre. A elles seules, ces cinq essences représentent 82% des importations dont 52% pour l'épicéa commun et le douglas.

Suite à une forte hausse (+89%) de ses importations l'an dernier, le douglas était la première essence importée. La baisse de 37% des importations de plants de douglas en 2016-2017 laisse la première place à l'épicéa commun, avec près de 480 000 plants importés.

### III : ANALYSE DE LA DESTINATION DES PLANTS

Le chapitre III s'appuie sur les annexes 4, 5 et 6.

Dans ce chapitre, la destination des 79,5 millions de plants et plançons traités dans cette enquête (ventes en France + exportations + invendus forestiers) est analysée. L'ensemble des types de plants est désigné sous l'appellation « plants » dans les paragraphes suivants.

**Rappel :** *Sont considérés comme « invendus » les plants à fins forestières, jugés commercialisables au cours de la campagne, mais qui n'ont pas pu être vendus faute de débouchés et qui ne pourront pas être conservés une année supplémentaire en tant que plants forestiers. Ces plants sont donc soit détruits soit conservés pour être vendus par la suite comme plants non forestiers.*

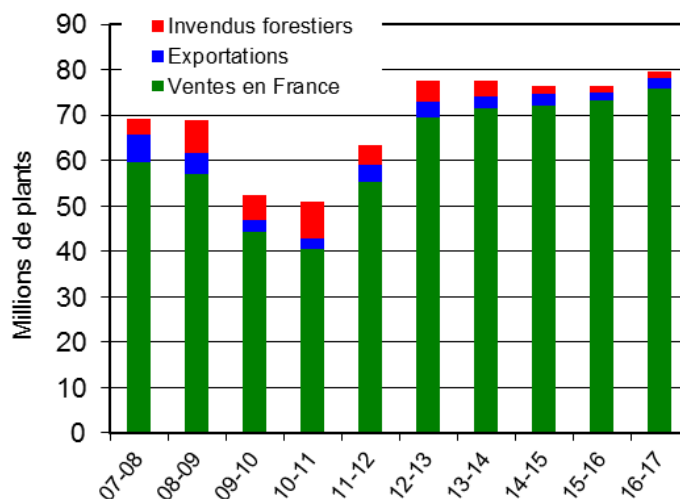
La reprise d'activité observée depuis plusieurs campagnes se maintient cette année. Néanmoins, la hausse de ces dernières années est très largement dépendante des ventes de pin maritime.

Les exportations, avec 2 millions de plants, repartent à la hausse.

Les invendus forestiers, quant à eux, diminuent pour la quatrième année consécutive (-15%). Pour la troisième fois, le nombre de plants invendus est inférieur à 2 millions de plants.

Sur l'ensemble des destinations, les ventes en France représentent 95%, les exportations 3% et les invendus 2%.

**Graphique 10 : Evolution de la répartition de la production nationale par type de destination de 2007 à 2017**

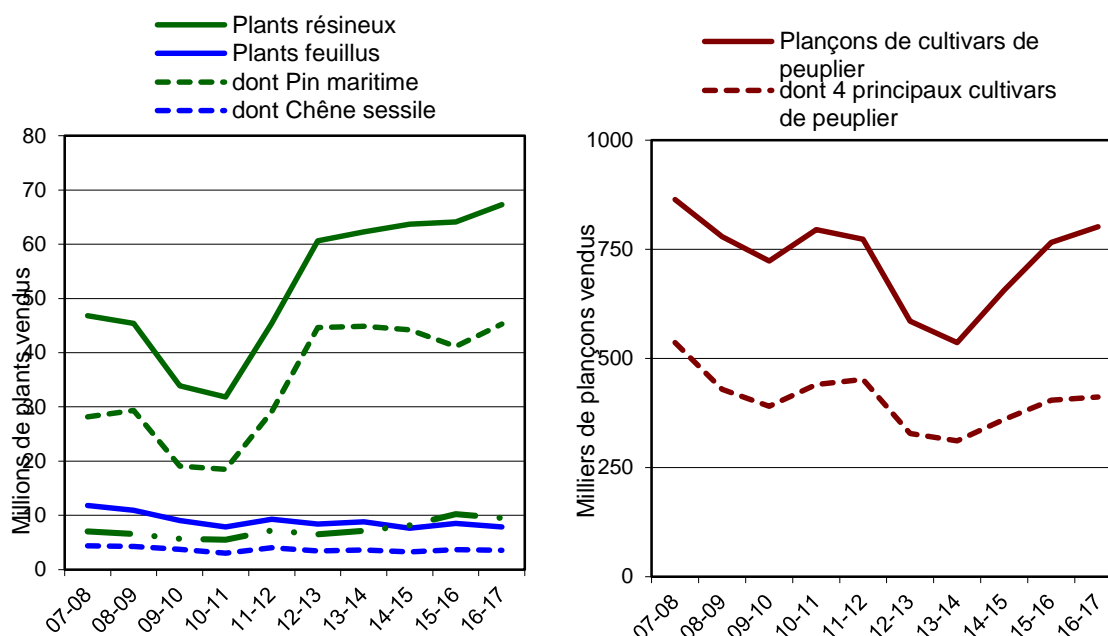


#### **III-1 Analyse des ventes en France par grands types d'espèces**

Les ventes en France atteignent presque 76 millions de plants cette année, soit une progression de 3% par rapport à la campagne précédente. Pour la quatrième année consécutive, les ventes en France sont supérieures à 70 millions de plants et pour la première fois supérieures à 75 millions. Les ventes en France des plants résineux augmentent (+5%) tandis que celles des plants feuillus diminuent (-7%). Les plançons de peuplier vendus en France continuent d'augmenter (+5%) et passent au-dessus des 800 000 plançons.

Les ventes en France progressent au cours de cette campagne pour environ 35% des essences (annexe 6-1). Nous pouvons noter que sur les 10 principales essences dont les ventes en France sont supérieures à 850 000 plants, seulement trois espèces voient leurs ventes en France augmenter (le pin maritime, le pin à encens et le mélèze hybride). En général, l'évolution des ventes totales est imputable aux fluctuations des ventes des principales espèces utilisées en reboisement. Ainsi, le marché des résineux est généralement marqué par celui du pin maritime et celui du douglas. Le marché des essences feuillues est en partie marqué par celui du chêne sessile. De la même façon, l'évolution des ventes de peuplier est fortement liée à celle des quatre principaux cultivars (Koster, I45-51, Polagro et Trichobel) qui représentent 51% du total des ventes de plançons de peuplier.

**Graphique 11 : Evolution des ventes en France de plants feuillus, résineux et cultivars de peuplier de 2007 à 2017**

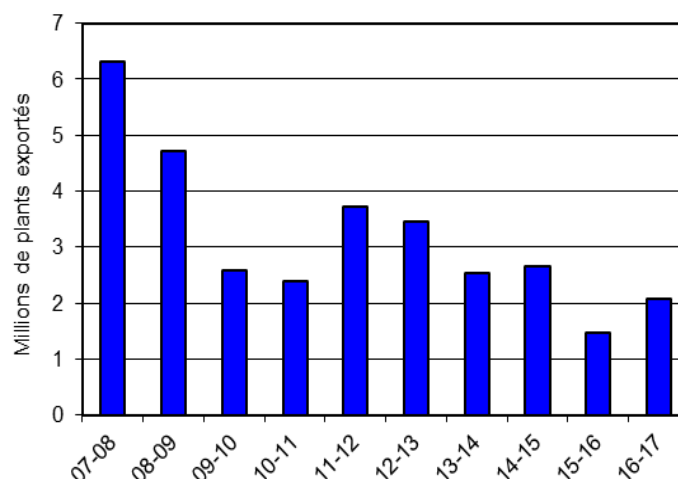


Une analyse plus détaillée sur les ventes en France est faite dans la partie IV (page 12) de ce rapport.

### III-2 Exportations

Les exportations représentent 2 millions de plants. Elles sont en hausse de 42% par rapport à la campagne précédente. A noter, la campagne précédente enregistrait le niveau le plus bas des dix dernières années.

**Graphique 12 : Evolution des exportations de plants forestiers de 2007 à 2017**



Les cinq essences les plus exportées cette année, avec chacune plus de 100 000 plants pour l'export, sont le douglas vert, le sapin de Nordmann, l'épicéa commun, le chêne pédonculé et le sorbier des oiseleurs. Ces cinq essences représentent 81% des plants exportés. Le douglas reste la principale essence exportée, avec plus de 680 000 plants vendus à l'export, soit 33% du total des plants exportés. Habituellement avec des exportations autour de 25 000 plants, le sorbier des oiseleurs est cette année la cinquième essence la plus exportée avec plus de 125 000 plants. Cette forte augmentation peut s'expliquer en partie par la demande de cette essence par de nouveaux pays importateurs, comme par

exemple l'Allemagne. Les exportations de clones de peuplier oscillent : elles étaient de 7 900 plançons en 2013-14, de 16 883 en 2014-2015, de 7 568 en 2015-16 et remontent cette année à 17 076 plançons exportés. Les exportations de plançons concernent neuf clones.

9 des 13 régions administratives ont été actives à l'export. La région Bourgogne Franche-Comté reste, comme l'an passé, la première région exportatrice française et représente 46% du nombre de plants exportés par les pépiniéristes français. La Nouvelle Aquitaine quant à elle représente 40% des plants exportés.

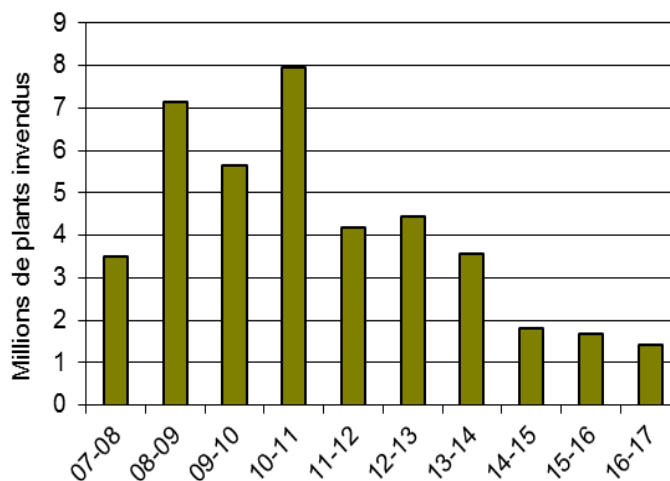
### **III-3 Invendus forestiers**

Nous pouvons considérer que la part des invendus forestiers par rapport à la production est un bon indicateur de la santé du marché pour une espèce donnée.

Le volume des invendus forestiers continue de diminuer pour la troisième année consécutive et atteint le niveau le plus bas jamais enregistré avec 1,4 million de plants invendus. Il montre une adéquation croissante entre les disponibilités en plants dans les pépinières et les besoins de la filière pour les chantiers de reboisement. Cela peut traduire une meilleure coordination au sein de la filière et notamment une meilleure anticipation des besoins de la part des donneurs d'ordre. A contrario, une trop faible marge de sécurité des pépiniéristes sur les espèces les plus demandées peut être source de tensions sur le marché. Mais il revient aux acheteurs de plants d'en tenir compte et de mieux planifier leurs approvisionnements en plants.

Les essences feuillues représentent 35% du total des invendus (dont 2% pour les peupliers) contre 65% pour les essences résineuses.

**Graphique 13 : Evolution des invendus forestiers de 2007 à 2017**



## IV : VENTES EN FRANCE

Le chapitre IV s'appuie sur l'annexe 6.

Il convient de souligner que, pour les paragraphes IV.1, IV.2 et IV.3, les données sur les ventes de plants qui font l'objet d'une consolidation au plan national n'incluent pas les ventes réalisées dans le cadre du négoce entre fournisseurs. Elles permettent donc d'évaluer au mieux le niveau des ventes destinées aux chantiers de plantation forestière.

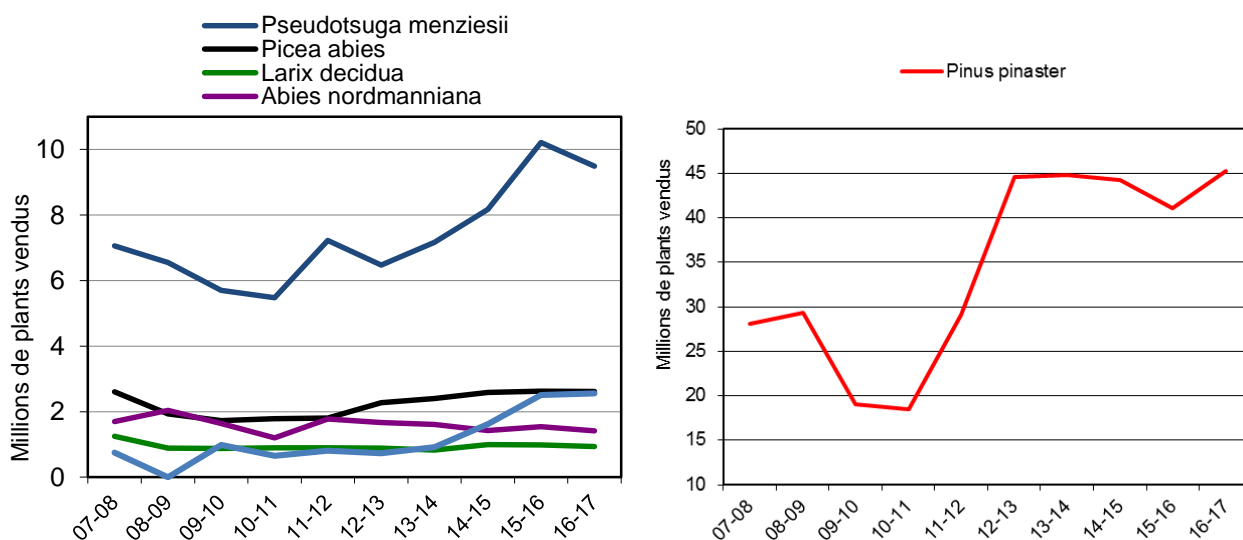
Sur les 76 millions de plants vendus en France lors de cette campagne (hors boutures pour TCR), 89% sont des résineux, 10% sont des feuillus et 1% des plançons de peuplier. 98% des plants vendus en France sont issus d'essences inscrites au code forestier et 2% ne le sont pas.

### IV-1 Ventes de plants résineux

67 millions de plants résineux ont été vendus pendant la campagne 2016-17, soit une augmentation de 5% par rapport à la campagne 2015-16.

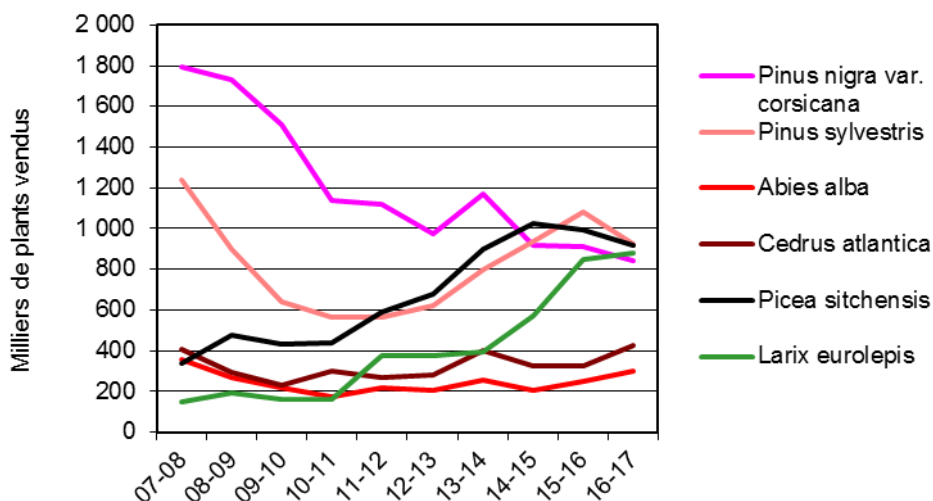
Le pin maritime atteint un niveau jamais enregistré avec plus de 45 millions de plans vendus, ce qui représente 67% des plants résineux vendus. Le douglas, deuxième essence la plus vendue en France, redescend cette année en dessous de 10 millions de plants vendus. Ses ventes représentent 14% des ventes en France de résineux contre 16% l'an dernier. L'épicéa commun et le pin à encens se maintiennent autour des 2,5 millions de plants vendus en France. Le pin à encens se stabilise pour la deuxième année à son plus haut niveau. Les deux autres essences résineuses les plus vendues en France sont le sapin de Nordmann et le mélèze d'Europe ; ils enregistrent tous les deux une légère baisse de leurs ventes par rapport à la campagne précédente. Ces six principales essences représentent 93% des ventes en France de résineux.

Graphique 14 : Evolution des ventes en France des principaux résineux de 2007 à 2017



Pour les six essences suivantes, quatre espèces (pin laricio de Corse, pin Sylvestre, épicéa de Sitka et le mélèze hybride) comptabilisent des ventes en France aux alentours de 925 000 plants. Les ventes du mélèze hybride continuent d'augmenter à l'inverse des trois autres essences qui sont en baisse. Le cèdre de l'Atlas pour la troisième fois en dix ans passe au-dessus des 400 000 plants vendus. Le sapin pectiné voit ses ventes en France augmenter pour la deuxième année consécutive (+20%).

**Graphique 15 : Evolution des ventes en France des essences résineuses secondaires de 2007 à 2017**

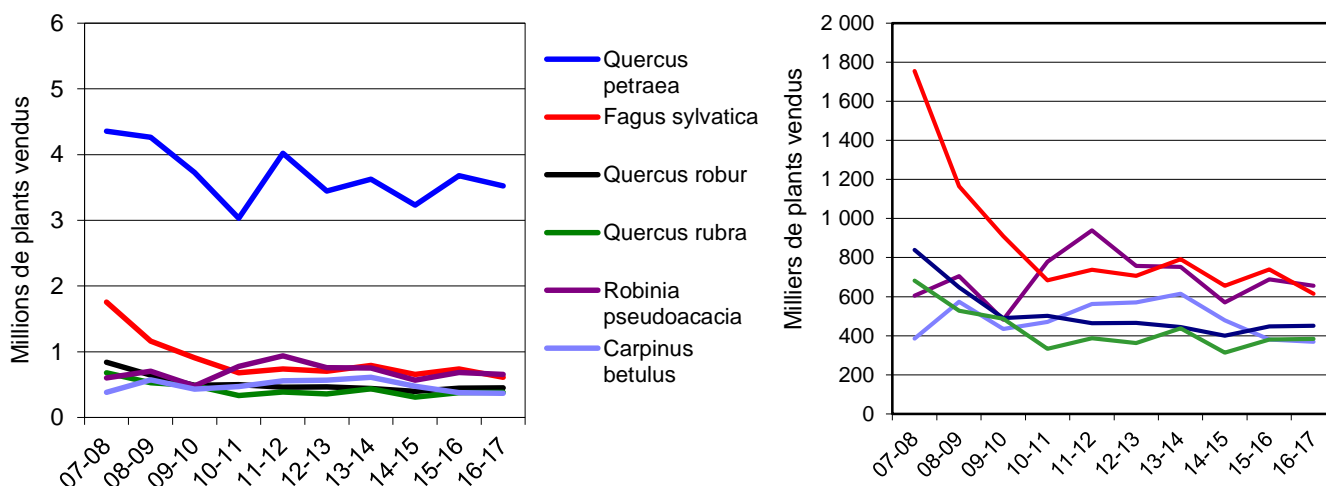


**IV-2 Ventes de plants feuillus (hors clones de peuplier)**

Un peu plus de 7,8 millions de plants feuillus ont été vendus pendant la campagne 2016-17, soit une baisse de 7% par rapport à la campagne précédente. Les données qui suivent (graphiques 13 et 14) concernent les 12 espèces feuillues les plus vendus en France lors de cette campagne.

Cette année est marquée par une stabilité (-5% à 1%) des ventes, par rapport à la campagne précédente, pour cinq des six essences les plus vendues. Seul le hêtre enregistre une baisse plus importante (-17%) et atteint son plus bas niveau jamais enregistré.

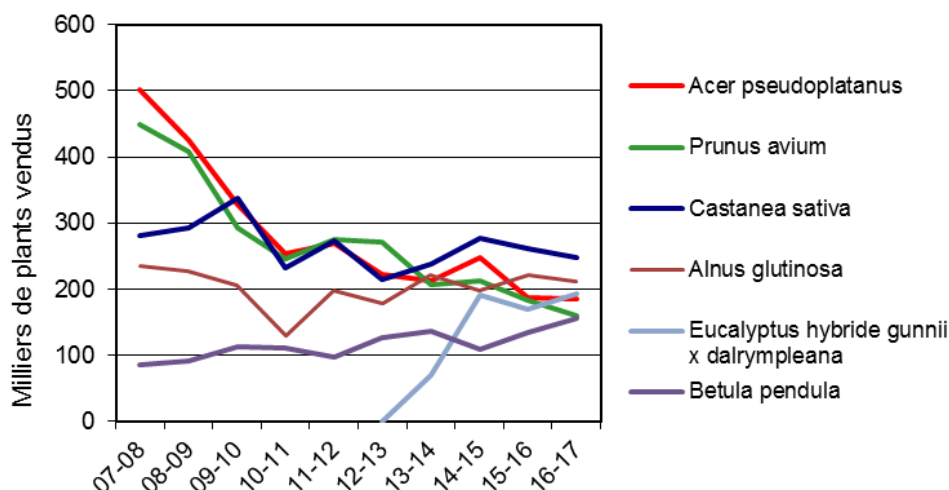
**Graphique 16 : Evolution des ventes en France des principaux feuillus de 2007 à 2017**



Concernant les six espèces feuillues suivantes, seuls le bouleau verruqueux et l'eucalyptus hybride enregistrent une tendance à la hausse. Les quatre autres essences l'aulne glutineux, l'érable sycomore, le châtaignier et le merisier, voient leurs ventes en France diminuer.

Depuis trois ans, l'eucalyptus hybride se stabilise autour des 190 000 plants vendus. Pour la première fois, le bouleau verruqueux avec plus de 150 000 plants vendus, en augmentation par rapport à campagne précédente (+16%), se classe à la 12<sup>ème</sup> position des ventes en France de feuillus. Il prend ainsi la place de l'érable champêtre, qui a fortement diminué cette année et enregistre pour la première fois des ventes inférieures à 100 000 plants.

**Graphique 17 : Evolution des ventes en France des essences feuillues secondaires de 2007 à 2017**



Pour les autres espèces feuillues dont les ventes en France sont inférieures à 100 000 plants, une tendance générale à la baisse se dégage. Quelques rares espèces sont en hausse comme par exemple les noyers hybrides et le chêne vert.

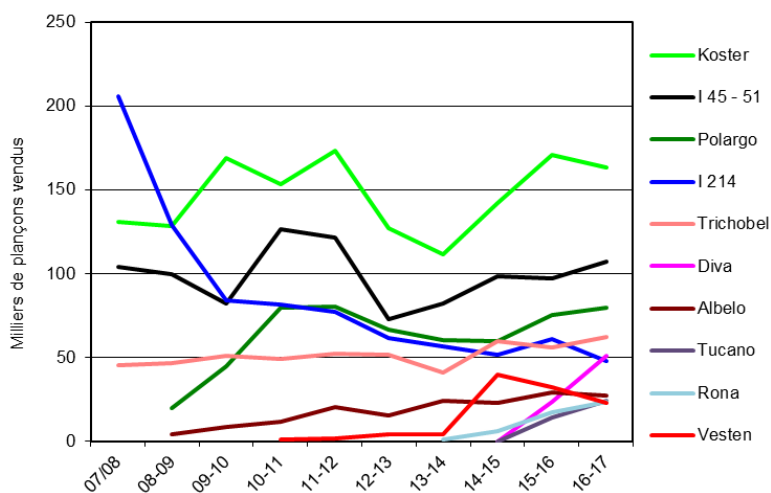
### **IV-3 Ventes de plançons de peuplier destinés à des plantations en futaie.**

Ces données ne concernent que les plançons de peuplier destinés à la plantation en futaie, les boutures destinées au TCR n'étant pas prises en compte dans cette synthèse. L'ensemble des données traitées ici s'appuie sur l'annexe 6-2.

Dans cette campagne, le marché des plançons de peuplier destinés à la futaie confirme sa reprise avec pour la troisième année consécutive une augmentation (+5%). Cette année, le nombre de plançons vendus est supérieur à 800 000, quantité non atteinte depuis la campagne 2007-2008.

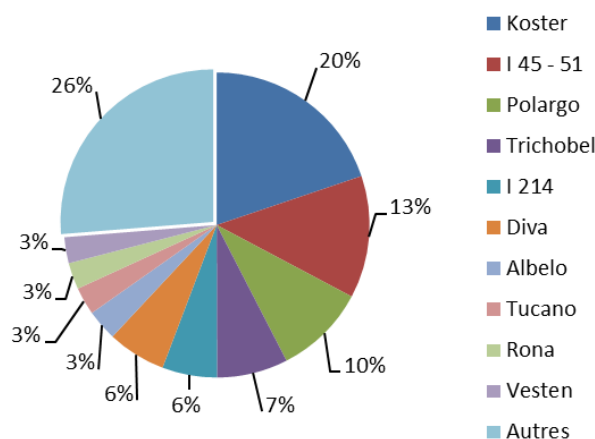
Koster est pour la huitième année consécutive, le clone le plus vendu en France. Pour la première fois depuis cinq ans deux clones (Koster, I45-51) ont des ventes supérieures à 100 000 plançons. Sur les dix clones les plus vendus en France, les clones I45-51, Polargo, Trichobel, Diva, Tucano et Rona enregistrent une augmentation de leurs ventes par rapport à l'année précédente. A noter, pour la première fois le clone I214 a des ventes inférieures à 50 000 plançons. Ceci est dû en grande partie à la multiplication des attaques de puceron lanigère (*Phloomyzus passerinii*), auquel ce clone est particulièrement sensible.

**Graphique 18 : Evolution des ventes en France des dix principaux clones de peuplier de 2007 à 2017**



Les clones Koster, I 45-51 et Polargo, conservent leur rang, respectivement de la 1ère à la 3ème place et représentent 43% des ventes de plançons. Le clone Tucano entre dans la liste des 10 clones les plus vendus à la place de Soligo.

**Graphique 19 : Répartition des ventes en France des 10 clones les plus vendus en 2016-2017**



La liste des 18 clones les plus utilisés lors de cette campagne reste similaire à l'année précédente à l'exception des clones Dorskamp et Degrosso. En effet, le clone Dorskamp passe de la 16ème à la 24ème place et le clone Degrosso de la 19ème à la 18ème.

Concernant le clone Senna, vendu à plus de 10 000 plançons lors de la campagne 2015-16, des analyses moléculaires réalisées par l'INRA en 2017 ont mis en évidence que les clones Diva et Senna ne constituaient qu'un seul et même clone. L'obteneur italien CREA ayant finalement choisi de ne retenir que le seul nom Diva pour la commercialisation de l'entité Diva-Senna, les ventes du clone Senna ont été intégrées dans la présente enquête aux ventes du clone Diva. Le nom Diva est désormais le seul nom de commercialisation de cette entité génétique sur le marché français.

**Tableau 1: Ventes en France des 18 principaux clones de peupliers depuis 2011-2012 (en nombre de plançons)**

Cultivars vendus en France	2016-2017		Var. 15/16-16/17		2015-2016		2014-2015		2013-2014		2012-2013		2011-2012	
	Ventes en France	Part en %	En plançons	En %	Ventes en France	Part en %	Ventes en France	Part en %	Ventes en France	Part en %	Ventes en France	Part en %	Ventes en France	Part en %
1 Koster	163 158	22,6%	-7 335	-4,3%	170 493	24,5%	141 893	23,6%	111 394	20,8%	126 297	22,5%	173 242	23,5%
2 I 45 - 51	106 799	14,8%	9 629	+9,9%	97 170	14,0%	98 379	16,4%	82 222	15,3%	71 279	12,7%	121 179	16,4%
3 Polargo	79 730	11,1%	4 165	+5,5%	75 565	10,9%	59 838	10,0%	60 446	11,3%	65 939	11,8%	80 433	10,9%
4 Trichobel	62 014	8,6%	6 295	+11,3%	55 719	8,0%	59 676	9,9%	40 653	7,6%	51 643	9,2%	52 040	7,1%
5 Diva	50 850	7,0%	27 677	+119,4%	23 173	3,3%								
6 I 214	47 760	6,6%	-12 846	-21,2%	60 606	8,7%	51 630	8,6%	56 767	10,6%	61 327	10,9%	76 965	10,4%
7 Albelo	26 953	3,7%	-2 084	-7,2%	29 037	4,2%	22 750	3,8%	23 864	4,5%	15 432	2,8%	20 517	2,8%
8 Tucano	24 230	3,4%	10 431	+75,6%	13 799	2,0%								
9 Rona	23 156	3,2%	6 117	+35,9%	17 039	2,5%	6 178	1,0%	1 146					
10 Vesten	22 690	3,1%	-9 753	-30,1%	32 443	4,7%	39 536	6,6%	3 882	0,7%	4 009	0,7%	1 743	0,2%
11 Soligo	21 208	2,9%	-10 173	-32,4%	31 381	4,5%	27 202	4,5%	34 150	6,4%	25 858	4,6%	38 828	5,3%
12 Dano	20 283	2,8%	9 577	+89,5%	10 706	1,5%	7 098	1,2%	951	0,2%				
13 Fritz Pauley	15 359	2,1%	1 238	+8,8%	14 121	2,0%	17 195	2,9%	10 829	2,0%	22 348	4,0%	24 685	3,3%
14 Brenta	12 850	1,8%	2 264	+21,4%	10 586	1,5%	7 601	1,3%	9 923	1,9%	6 096	1,1%	10 842	1,5%
15 Triplo	12 515	1,7%	-2 029	-14,0%	14 544	2,1%	18 850	3,1%	18 758	3,5%	26 307	4,7%	40 246	5,5%
16 Raspalje	12 415	1,7%	-1 808	-12,7%	14 223	2,0%	17 421	2,9%	14 370	2,7%	21 138	3,8%	20 305	2,8%
17 Blanc du Poitou	10 100	1,4%	-4 480	-30,7%	14 580	2,1%	15 387	2,6%	12 593	2,3%	17 488	3,1%	24 728	3,4%
18 Degrosso	9 361	1,3%	-599	-6,0%	9 960	1,4%	9 348	1,6%	4 377	0,9%	6 872	1,3%	6 773	1,0%
Les 18 cultivars les plus vendus en 2016-2017	721 431	100%	26 286	16%	695 145	100%	599 982	100%	486 325	100%	522 033	100%	692 526	100%

NB : Dans le tableau 1, les parts de marché sont calculées sur la base du total des ventes des 18 clones mentionnés d'où la différence avec les valeurs du graphique 19.

#### **IV-4 Etat des ventes par catégorie réglementaire (feuillus et résineux)**

Dans ce chapitre, nous nous intéresserons exclusivement aux ventes par catégorie commerciale des essences réglementées (au nombre de 28 pour les résineux et de 36 pour les feuillus), à l'exception des clones de peuplier qui sont tous commercialisés en catégorie testée.



Cette analyse par catégorie est basée sur l'ensemble des transactions déclarées par chacune des entreprises françaises, qu'il s'agisse de ventes à l'export ou de ventes en France, et qu'il s'agisse de ventes à des utilisateurs finaux (reboiseurs), à des entreprises de reboisement, ou de négoce entre pépinières. L'évaluation du pourcentage des ventes par catégorie ne s'applique donc pas strictement aux ventes aux utilisateurs finaux, et du fait du négoce de plants produits en France, un plant peut être comptabilisé plus d'une fois. Bien qu'elles ne représentent pas exactement les quantités de plants finalement plantées, nous considérons que ces données restituent une bonne appréciation des proportions des différentes catégories commerciales suivant les différentes essences.

Sont considérés comme matériel amélioré les plants commercialisés relevant des catégories commerciales qualifiée et testée.

Lors de cette campagne, la répartition par catégorie se fait de la manière suivante : 3% pour la catégorie identifiée, 18% en sélectionnée, 67% en qualifiée et 12% en testée. La part de plants en catégorie qualifiée diminue légèrement par rapport aux années précédentes au profit des catégories testée et sélectionnée. La forte proportion de matériel en catégorie qualifiée s'explique par l'importance de la production de pin maritime, dont 98% des plants sont issus de graines des vergers admis dans cette catégorie. Si l'on enlève les plants de pin maritime, les catégories s'équilibrent : 6% sont des plants identifiés, 42% sélectionnés, 22% qualifiés et 30% testés.

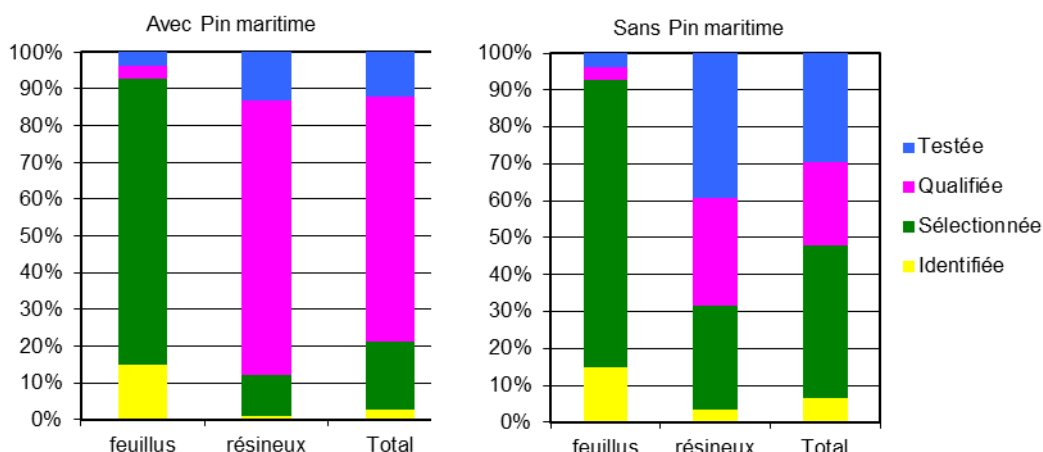
Pour les essences résineuses, 88% des plants vendus sont des matériels dit « améliorés ». L'essentiel de ces ventes concerne cinq des principales essences résineuses de reboisement : le pin maritime, le douglas vert, l'épicéa commun, le mélèze d'Europe et le pin laricio de Corse.

Les ventes de plants issus de graines récoltées en peuplements sélectionnés représentent 11% des ventes résineuses. Les essences ayant les ventes de plants en catégorie sélectionnée les plus importantes sont : le pin à encens, l'épicéa commun, le pin maritime, le douglas, le pin sylvestre, le sapin pectiné, le cèdre de l'atlas, le pin noir d'Autriche.

Pour les essences feuillues, les plants produits à partir de graines récoltées en peuplements sélectionnés représentent l'essentiel du marché (78%). Les essences les plus représentées dans les ventes en catégorie sélectionnée sont les chênes (sessile, pédonculé et rouge), le hêtre, le robinier faux-acacia et le châtaignier. Les ventes de matériels améliorés concernent principalement le merisier, les noyers hybrides, l'eucalyptus hybride et le chêne pédonculé. Les plants sont produits soit à partir de graines récoltées dans des vergers à graines français de catégorie qualifiée, soit à partir de clones de catégorie testée. Pour les chênes rouge et pédonculé, le hêtre et l'érable sycomore, on enregistre aussi des ventes de matériels améliorés issus de graines récoltées à l'étranger.

La proportion, de matériel "amélioré" dans les ventes d'essences feuillues est de 7% cette année.

**Graphique 20 : Répartition des ventes par catégorie commerciale**



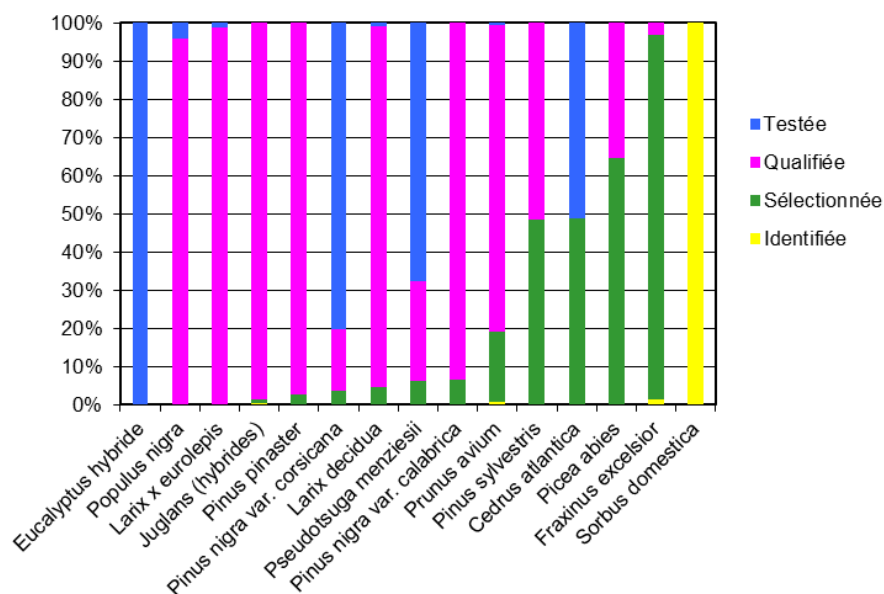
Pour les essences ayant des matériels de base dans les catégories testée et qualifiée disponibles en France, l'eucalyptus hybride, le peuplier noir et le mélèze hybride ont exclusivement été vendus en matériel amélioré. Les ventes de peuplier noir sont exclusivement issues des mélanges clonaux admis en catégorie qualifiée au registre français. Pour le noyer hybride, le pin maritime, pin laricio de Corse le mélèze d'Europe, le douglas et le pin laricio de Calabre, les ventes de matériel amélioré sont supérieures à 90%. Pour le pin maritime, la totalité des ventes de matériels améliorés sont de catégorie

qualifiée. Alors que pour le Douglas, 68% des ventes de plants correspondent à la catégorie testée et 26% à la catégorie qualifiée.

Pour les autres essences résineuses concernées, les ventes du pin sylvestre s'équilibrent entre les catégories qualifiée et sélectionnée. La part des plants de cèdre de l'Atlas produits à partir de graines récoltées en peuplements testés augmente cette année et représente 51% contre 25% en 2015-16 (mais 71% en 2013-14 et 48% en 2014-15).

En ce qui concerne les essences feuillues, la part des ventes de frêne commun en catégorie qualifiée est faible (3%), la catégorie sélectionnée représente l'essentiel des ventes (95%). Cette année, les plants de merisier issus des vergers qualifié français sont plus utilisés que ceux des peuplements sélectionnés, en effet la part des ventes de matériels améliorés de merisier, qui était de 22% lors de la précédente campagne, passe à 81% cette année. Les ventes de plants de cormier issus de graines récoltées dans le verger de Bellegarde sont nulles pour la quatrième année consécutive.

**Graphique 21 : Répartition des ventes par catégorie commerciale des essences améliorées en 2016-2017**



# CONCLUSION

Le marché national des plants forestiers, qui totalise 76 millions de plants, est en progression en 2016-17 par rapport à la campagne précédente (+4%). Les ventes en France de plants résineux et de plançons de peuplier augmentent (+5%) alors que les plants feuillus diminuent (-7%). Les boutures destinées à la plantation de taillis à courte rotation sont en hausse (+22%).

L'approvisionnement du marché national des plants forestiers est assuré essentiellement par la production des pépinières françaises et, pour une faible part, par les importations.

Les 147 entreprises françaises de pépinières productrices de plants lors de cette campagne ont produit 76,4 millions de plants, soit une hausse de 5% par rapport à la campagne précédente. La Nouvelle-Aquitaine est à la fois la région la plus représentée en nombre de pépinières actives (34) et de loin la première région productrice de plants forestiers. En effet, cette région a une production propre vendue de 56 millions de plants soit 73% de la production nationale. Cette situation s'explique en grande partie par l'importance du pin maritime qui représente 59% des plants produits en France, presque exclusivement produit en Nouvelle-Aquitaine.

Le marché national repose essentiellement sur le marché des plants résineux qui représente 88% des ventes en France. Les ventes de pin maritime en augmentation dépassent pour la première fois les 45 millions de plants. Le pin maritime à lui seul représente 59% des plants vendus en France. Cette part considérable traduit l'intense activité de reconstitution du massif des Landes de Gascogne dans le cadre du plan gouvernemental post-tempête Klaus. Le pin à encens profite de la dynamique du plan Klaus pour se maintenir pour la deuxième année consécutive à son plus haut niveau historique et devenir la 5<sup>ème</sup> essence de reboisement, avec 2,5 millions de plants commercialisés. Le douglas, deuxième essence de reboisement, qui avait franchi pour la première fois la barre des 10 millions de plants vendus l'an dernier diminue légèrement et enregistre des ventes à 9,5 millions de plants cette année. Le mélèze hybride continue sa progression (+3%) et atteint pour la deuxième année consécutive des ventes supérieures à 850 000 plants. Avec près de 7,9 millions de plants vendus, les essences feuillues enregistrent durant cette campagne une baisse de 7% par rapport à la campagne précédente. Les essences principales confirment cette tendance à la baisse. Le chêne sessile est toujours l'essence feuillue la plus vendue avec 3,5 millions de plants vendus en France. Les ventes de plançons de peuplier augmentent et repassent au-dessus de 800 000 plançons commercialisés, quantité non atteinte depuis la campagne de 2007-2008. Les trois clones de peuplier les plus vendus sont toujours Koster, I45-51 et Polargo.

En matière de commerce extérieur, 2 millions de plants ont été exportés en 2016-17. Malgré une augmentation (+42%) par rapport à l'année dernière les exportations restent à un niveau relativement bas par rapport aux dix dernières années.

1,6 million de plants ont été importés lors de cette campagne, Les importations concernent principalement les essences résineuses (84% du total des importations). Deux espèces, l'épicéa commun et le douglas, représentent la moitié des importations.

## SOMMAIRE DES ANNEXES

ANNEXE 1 : COMMERCE DE PLANTS PAR REGION

ANNEXE 2 : ORIGINE ET TYPE DES PLANTS VENDUS - PRINCIPALES ESSENCES

ANNEXE 3 : ORIGINE ET TYPE DES PLANTS VENDUS – TOUTES ESSENCES HORS PEUPLIERS

ANNEXE 4 : DESTINATION DES PLANTS ET PROPORTION DE MATERIEL AMELIORE - PRINCIPALES ESSENCES

ANNEXE 5 : DESTINATION DES PLANTS ET PROPORTION DE MATERIEL AMELIORE - TOUTES ESSENCES

ANNEXE 6 : EVOLUTION DU MARCHE NATIONAL DES PLANTS FORESTIERS

ANNEXE 7 : CONTRIBUTION DES CATEGORIES COMMERCIALES DANS LES VENTES

## ANNEXE 1 : COMMERCE DE PLANTS PAR REGION (en nombre de plants)

Régions de production*	Production propre vendue	Ventes aux reboiseurs français
Auvergne Rhône-Alpes	1 660 115	1 643 355
Bourgogne Franche-Comté	7 877 207	7 744 065
Bretagne	264 902	332 917
Centre-Val-de-Loire	4 529 232	4 547 972
Grand-Est	2 160 927	2 208 587
Hauts-de-France	278 348	386 824
Ile de France	0	0
Normandie	1 940 828	1 998 628
Nouvelle Aquitaine	56 119 629	55 412 699
Occitanie	263 861	272 910
PACA et Corse	1 003 520	979 320
Pays-de-la-Loire	334 707	334 707
Imports utilisateurs finaux	0	114 875
<b>TOTAL</b>	<b>76 433 276</b>	<b>75 976 859</b>

Ventes aux reboiseurs français (Hors TCR) = production propre vendue + importations – exportations  
\*région avec un nombre d'entreprise >3

Régions	PPV essence résineuse	Régions	PPV essence feuillus	Régions	PPV cultivars de peuplier
Nouvelle Aquitaine	53 346 881	Nouvelle Aquitaine	2 402 386	Nouvelle Aquitaine	370 362
Bourgogne Franche-Comté	6 285 590	Centre-Val-de-Loire	1 780 177	Hauts-de-France	97 896
Centre-Val-de-Loire	2 725 685	Bourgogne Franche-Comté	1 510 920	Grand-Est	88 389
Grand-Est	1 473 833	Normandie	1 132 381	Bourgogne Franche-Comté	80 697
Auvergne Rhône-Alpes	1 450 206	Grand-Est	598 705	Pays-de-la-Loire	73 801
PACA et Corse	881 246	Pays-de-la-Loire	214 971	Occitanie	36 611
Normandie	802 281	Auvergne Rhône-Alpes	190 413	Centre-Val-de-Loire	23 370
Bretagne	230 395	Hauts-de-France	175 936	Auvergne Rhône-Alpes	19 496
Occitanie	205 963	PACA et Corse	122 274	Bretagne	6 579
Pays-de-la-Loire	45 935	Bretagne	27 928	Normandie	6 166
Hauts-de-France	4 516	Occitanie	21 287	Paca et Corse	0
<b>TOTAL</b>	<b>67 452 531</b>	<b>TOTAL</b>	<b>8 177 378</b>	<b>TOTAL</b>	<b>803 367</b>

PPV = production propre vendue

## ANNEXE 2 : ORIGINE ET TYPE DES PLANTS VENDUS - PRINCIPALES ESSENCES (en nombre de plants)

Essence	Origine des plants vendus				Total des ventes (France et exportations)	Inventus forestiers
	Production propre vendue			Importations (UE + pays tiers)		
RESINEUX	Racines nues	Godets	Total			
Pinus pinaster	0	45 276 305	45 276 305	0	<b>45 276 305</b>	13 060
Pseudotsuga menziesii	8 690 975	1 121 702	9 812 677	360 991	<b>10 173 668</b>	242 377
Picea abies	2 347 156	70 150	2 417 306	479 562	<b>2 896 868</b>	97 538
Pinus taeda	0	2 561 352	2 561 352	0	<b>2 561 352</b>	0
Abies nordmanniana	1 726 985	8 839	1 735 824	37 700	<b>1 773 524</b>	212 500
Larix decidua	877 523	75 328	952 851	22 680	<b>975 531</b>	21 794
Picea sitchensis	700 991	18 528	719 519	240 330	<b>959 849</b>	85 102
Pinus sylvestris	366 207	567 114	933 321	650	<b>933 971</b>	49 970
Larix eurolepis	705 187	66 231	771 418	120 070	<b>891 488</b>	14 300
Pinus nigra var. corsicana	120 710	744 388	865 098	0	<b>865 098</b>	16 080
Autres essences	695 232	711 628	1 406 860	96 925	<b>1 503 785</b>	172 113
<b>Total résineux</b>	<b>16 230 966</b>	<b>51 221 565</b>	<b>67 452 531</b>	<b>1 358 908</b>	<b>68 811 439</b>	<b>924 834</b>

Essence	Origine des plants vendus				Total des ventes (France et exportations)	Inventus forestiers
	Production propre vendue			Importations (UE + pays tiers)		
FEUILLUS	Racines nues	Godets	Total			
Quercus petraea	3 386 461	148 531	3 534 992	11 504	<b>3 546 496</b>	125 673
Quercus robur	621 741	40 692	662 433	5 650	<b>668 083</b>	55 097
Robinia pseudoacacia	450 187	204 921	655 108	0	<b>655 108</b>	5 362
Fagus sylvatica	499 504	10 860	510 364	117 350	<b>627 714</b>	103 418
Quercus rubra	344 566	33 685	378 251	11 396	<b>389 647</b>	11 795
Carpinus betulus	325 350	27 622	352 972	17 446	<b>370 418</b>	20 270
Castanea sativa	222 825	21 959	244 784	7 579	<b>252 363</b>	24 893
Alnus glutinosa	203 708	8 768	212 476	8 310	<b>220 786</b>	21 005
Eucalyptus hybride gunnii x dalrympleana	0	193 995	193 995	0	<b>193 995</b>	0
Acer pseudoplatanus	170 208	10 946	181 154	10 100	<b>191 254</b>	12 041
Autres essences	1 068 772	182 077	1 250 849	58 442	<b>1 309 291</b>	101 675
<b>Total feuillus</b>	<b>7 293 322</b>	<b>884 056</b>	<b>8 177 378</b>	<b>247 777</b>	<b>8 425 155</b>	<b>481 229</b>

PEUPLIERS	Origine des plants vendus				Total des ventes (France et exportations)	Inventus forestiers
	Production propre vendue			Importations (UE + pays tiers)		
Cultivars cat. Testée	Racines nues	Godets	Total			
Koster	161 183		161 183	2 275	<b>163 458</b>	1 671
I 45 - 51	106 799		106 799	0	<b>106 799</b>	1 434
Polargo	79 966		79 966	0	<b>79 966</b>	1 131
Trichobel	62 014		62 014	0	<b>62 014</b>	3 549
Diva	53 550		53 550	0	<b>53 550</b>	0
I 214	44 260		44 260	3 500	<b>47 760</b>	2 160
Tucano	31 530		31 530	0	<b>31 530</b>	0
Albelo	26 733		26 733	220	<b>26 953</b>	360
Soligo	23 208		23 208	0	<b>23 208</b>	100
Rona	23 156		23 156	0	<b>23 156</b>	545
Autres cultivars	190 968		190 968	9 090	<b>200 058</b>	13 410
<b>Total peupliers</b>	<b>803 367</b>	<b>0</b>	<b>803 367</b>	<b>15 085</b>	<b>818 452</b>	<b>24 360</b>

<b>Total</b>	<b>24 327 655</b>	<b>52 105 621</b>	<b>76 433 276</b>	<b>1 621 770</b>	<b>78 055 046</b>	<b>1 430 423</b>
--------------	-------------------	-------------------	-------------------	------------------	-------------------	------------------

## ANNEXE 3 : ORIGINE ET TYPE DES PLANTS VENDUS – TOUTES ESSENCES HORS PEUPLIERS (en nombre de plants)

Essence	Origine des plants vendus				Total des ventes (France et exportations)	Invendus forestiers
	Production propre vendue			Importations (UE + pays tiers)		
RESINEUX	Racines nues	Godets	Total			
Abies alba	303 517	15 477	318 994	0	<b>318 994</b>	90 000
Abies bornmulleriana	34 020	0	34 020	0	<b>34 020</b>	0
Abies cephalonica	0	450	450	0	<b>450</b>	0
Abies grandis	125 696	0	125 696	2 000	<b>127 696</b>	2 800
Abies nordmanniana	1 726 985	8 839	1 735 824	37 700	<b>1 773 524</b>	212 500
Abies pinsapo	0	9	9	0	<b>9</b>	0
Abies procera	97 351	0	97 351	0	<b>97 351</b>	38 000
Cedrus atlantica	9 002	401 692	410 694	20 000	<b>430 694</b>	3 508
Cedrus libani	0	4 168	4 168	0	<b>4 168</b>	5 000
Cryptomeria japonica	0	518	518	0	<b>518</b>	0
Cupressus sempervirens	0	1 579	1 579	0	<b>1 579</b>	0
Larix decidua	877 523	75 328	952 851	22 680	<b>975 531</b>	21 794
Larix eurolepis	705 187	66 231	771 418	120 070	<b>891 488</b>	14 300
Larix kaempferi	68 435	103	68 538	31 700	<b>100 238</b>	4 900
Larix sibirica	0	0	0	0	<b>0</b>	0
Picea abies	2 347 156	70 150	2 417 306	479 562	<b>2 896 868</b>	97 538
Picea sitchensis	700 991	18 528	719 519	240 330	<b>959 849</b>	85 102
Pinus brutia	0	0	0	0	<b>0</b>	0
Pinus canariensis	0	0	0	0	<b>0</b>	0
Pinus cembra	0	3 392	3 392	0	<b>3 392</b>	0
Pinus contorta	0	0	0	0	<b>0</b>	0
Pinus halepensis	0	13 077	13 077	0	<b>13 077</b>	4 000
Pinus leucodermis	0	225	225	0	<b>225</b>	0
Pinus nigra ssp nigra	25 275	102 151	127 426	150	<b>127 576</b>	3 615
Pinus nigra ssp salzmannii	0	5 000	5 000	0	<b>5 000</b>	0
Pinus nigra var. calabrica	17 433	141 606	159 039	0	<b>159 039</b>	11 290
Pinus nigra var. corsicana	120 710	744 388	865 098	0	<b>865 098</b>	16 080
Pinus pinaster	0	45 276 305	45 276 305	0	<b>45 276 305</b>	13 060
Pinus pinea	0	7 076	7 076	0	<b>7 076</b>	0
Pinus radiata	0	1 650	1 650	0	<b>1 650</b>	0
Pinus strobus	1 525	393	1 918	3 000	<b>4 918</b>	0
Pinus sylvestris	366 207	567 114	933 321	650	<b>933 971</b>	49 970
Pinus taeda	0	2 561 352	2 561 352	0	<b>2 561 352</b>	0
Pinus uncinata	10	559	569	0	<b>569</b>	9 000
Pseudotsuga menziesii	8 690 975	1 121 702	9 812 677	360 991	<b>10 173 668</b>	242 377
Sequoia sempervirens	1 300	12 503	13 803	1 000	<b>14 803</b>	0
Thuja plicata	11 668	0	11 668	39 075	<b>50 743</b>	0
Tsuga heterophylla	0	0	0	0	<b>0</b>	0
<b>Total résineux</b>	<b>16 230 966</b>	<b>51 221 565</b>	<b>67 452 531</b>	<b>1 358 908</b>	<b>68 811 439</b>	<b>924 834</b>

## ANNEXE 3 : ORIGINE ET TYPE DES PLANTS VENDUS - TOUTES ESSENCES HORS PEUPLIERS (en nombre de plants) (suite)

Essence	Origine des plants vendus			Importations (UE + pays tiers)	Total des ventes (France et exportations)	Inventus forestiers
	Production propre vendue					
FEUILLUS	Racines nues	Godets	Total			
Acer campestre	84 583	7 370	91 953	6 179	<b>98 132</b>	9 595
Acer platanoides	18 500	6 358	24 858	7 158	<b>32 016</b>	4 395
Acer pseudoplatanus	170 208	10 946	181 154	10 100	<b>191 254</b>	12 041
Alnus cordata	5 300	2 362	7 662	1 250	<b>8 912</b>	0
Alnus glutinosa	203 708	8 768	212 476	8 310	<b>220 786</b>	21 005
Alnus incana	0	42	42	0	<b>42</b>	903
Betula pendula	113 354	40 284	153 638	3 353	<b>156 991</b>	8 894
Betula pubescens	4 000	230	4 230	950	<b>5 180</b>	0
Carpinus betulus	325 350	27 622	352 972	17 446	<b>370 418</b>	20 270
Castanea sativa	222 825	21 959	244 784	7 579	<b>252 363</b>	24 893
Eucalyptus globulus	0	0	0	0	<b>0</b>	0
Eucalyptus gunnii	7 700	28 244	35 944	0	<b>35 944</b>	0
Eucalyptus hybride gunnii x dalrympleana	0	193 995	193 995	0	<b>193 995</b>	0
Fagus sylvatica	499 504	10 860	510 364	117 350	<b>627 714</b>	103 418
Fraxinus angustifolia	2 645	38	2 683	0	<b>2 683</b>	1 500
Fraxinus excelsior	22 414	4 428	26 842	1 000	<b>27 842</b>	850
Juglans major x regia =MJ209	115 761	376	116 137	0	<b>116 137</b>	0
Juglans nigra	5 296	419	5 715	0	<b>5 715</b>	3 599
Juglans nigra x regia =NG23 et NG38	17 869	0	17 869	0	<b>17 869</b>	2 000
Juglans regia	20 767	787	21 554	405	<b>21 959</b>	9 455
Liriodendron tulipifera	11 522	974	12 496	1 454	<b>13 950</b>	0
Malus sylvestris	2 709	429	3 138	125	<b>3 263</b>	6 500
Mespilus germanica	13 183	5 037	18 220	2 852	<b>21 072</b>	0
Populus nigra	2 261	292	2 553	0	<b>2 553</b>	0
Populus tremula	0	0	0	2 743	<b>2 743</b>	0
Prunus avium	147 999	9 787	157 786	3 865	<b>161 651</b>	28 854
Pyrus pyraster	49 318	2 694	52 012	0	<b>52 012</b>	0
Quercus cerris	6 305	1 141	7 446	0	<b>7 446</b>	900
Quercus ilex	0	20 933	20 933	150	<b>21 083</b>	25
Quercus petraea	3 386 461	148 531	3 534 992	11 504	<b>3 546 496</b>	125 673
Quercus pubescens	23 015	13 511	36 526	0	<b>36 526</b>	3 300
Quercus robur	621 741	40 692	662 433	5 650	<b>668 083</b>	55 097
Quercus rubra	344 566	33 685	378 251	11 396	<b>389 647</b>	11 795
Quercus suber	0	6 072	6 072	2 025	<b>8 097</b>	0
Rhamnus frangula	38 428	2 311	40 739	0	<b>40 739</b>	2 500
Robinia pseudoacacia	450 187	204 921	655 108	0	<b>655 108</b>	5 362
Salix alba	13 267	1 654	14 921	710	<b>15 631</b>	0
Salix fragilis	554	18	572	500	<b>1 072</b>	0
Sorbus aria	31 371	1 276	32 647	934	<b>33 581</b>	0
Sorbus aucuparia	142 631	2 397	145 028	1 407	<b>146 435</b>	1 400
Sorbus domestica	32 142	7 477	39 619	0	<b>39 619</b>	6 818
Sorbus latifolia	0	0	0	0	<b>0</b>	0
Sorbus torminalis	107 725	7 097	114 822	437	<b>115 259</b>	8 139
Tilia cordata	16 882	6 546	23 428	7 915	<b>31 343</b>	500
Tilia platyphyllos	7 621	1 013	8 634	9 600	<b>18 234</b>	1 500
Ulmus sp.	3 650	480	4 130	3 430	<b>7 560</b>	48
<b>Total feuillus</b>	<b>7 293 322</b>	<b>884 056</b>	<b>8 177 378</b>	<b>247 777</b>	<b>8 425 155</b>	<b>481 229</b>



## ANNEXE 4 : DESTINATION DES PLANTS ET PROPORTION DE MATERIEL AMELIORE - PRINCIPALES ESSENCES (en nombre de plants)

RESINEUX	Origine des plants		Destination des plants				invenus à fins forestières
	Production propre vendue	Importations	Ventes en France	Exportations	Total ventes	dont matériel amélioré *	
Pinus pinaster	45 276 305	0	45 275 305	1 000	<b>45 276 305</b>	98%	13 060
Pseudotsuga menziesii	9 812 677	360 991	9 492 863	680 805	<b>10 173 668</b>	94%	242 377
Picea abies	2 417 306	479 562	2 615 248	281 620	<b>2 896 868</b>	35%	97 538
Pinus taeda	2 561 352	0	2 561 352	0	<b>2 561 352</b>		0
Abies nordmanniana	1 735 824	37 700	1 418 584	354 940	<b>1 773 524</b>		212 500
Larix decidua	952 851	22 680	937 931	37 600	<b>975 531</b>	95%	21 794
Picea sitchensis	719 519	240 330	920 399	39 450	<b>959 849</b>	27%	85 102
Pinus sylvestris	933 321	650	921 726	12 245	<b>933 971</b>	51%	49 970
Larix eurolepis	771 418	120 070	878 688	12 800	<b>891 488</b>	100%	14 300
Pinus nigra var. corsicana	865 098	0	844 454	20 644	<b>865 098</b>	96%	16 080
Autres essences	1 406 860	96 925	1 435 287	68 498	<b>1 503 785</b>	37%	172 113
<b>Total résineux</b>	<b>67 452 531</b>	<b>1 358 908</b>	<b>67 301 837</b>	<b>1 509 602</b>	<b>68 811 439</b>	<b>88%</b>	<b>924 834</b>

FEUILLUS	Origine des plants		Destination des plants				invenus à fins forestières
	Production propre vendue	Importations	Ventes en France	exportations	Total ventes	dont matériel amélioré *	
Quercus petraea	3 534 992	11 504	3 521 646	24 850	<b>3 546 496</b>		125 673
Quercus robur	662 433	5 650	451 538	216 545	<b>668 083</b>	15%	55 097
Robinia pseudoacacia	655 108	0	655 108	0	<b>655 108</b>		5 362
Fagus sylvatica	510 364	117 350	614 449	13 265	<b>627 714</b>	0,1%	103 418
Quercus rubra	378 251	11 396	383 897	5 750	<b>389 647</b>		11 795
Carpinus betulus	352 972	17 446	369 293	1 125	<b>370 418</b>	0,1%	20 270
Castanea sativa	244 784	7 579	248 273	4 090	<b>252 363</b>		24 893
Alnus glutinosa	212 476	8 310	211 526	9 260	<b>220 786</b>	1%	21 005
Eucalyptus hybride gunnii x dalrympleana	193 995	0	193 995	0	<b>193 995</b>	100%	0
Acer pseudoplatanus	181 154	10 100	185 473	5 781	<b>191 254</b>	2,1%	12 041
Autres essences	1 250 849	58 442	1 038 448	270 843	<b>1 309 291</b>	28%	101 675
<b>Total feuillus</b>	<b>8 177 378</b>	<b>247 777</b>	<b>7 873 646</b>	<b>551 509</b>	<b>8 425 155</b>	<b>7%</b>	<b>481 229</b>

PEUPLIERS	Origine des plançons		Destination des plançons				invenus à fins forestières
	Production propre vendue	Importations	Ventes en France	exportations	Total ventes	dont matériel amélioré *	
<b>Cultivars testés</b>							
Koster	161 183	2 275	163 158	300	<b>163 458</b>	100%	1 671
I 45 - 51	106 799	0	106 799	0	<b>106 799</b>	100%	1 434
Polargo	79 966	0	79 730	236	<b>79 966</b>	100%	1 131
Trichobel	62 014	0	62 014	0	<b>62 014</b>	100%	3 549
Diva	53 550	0	50 850	2 700	<b>53 550</b>	100%	0
I 214	44 260	3 500	47 760	0	<b>47 760</b>	100%	2 160
Tucano	31 530	0	24 230	7 300	<b>31 530</b>	100%	0
Albelo	26 733	220	26 953	0	<b>26 953</b>	100%	360
Soligo	23 208	0	21 208	2 000	<b>23 208</b>	100%	100
Rona	23 156	0	23 156	0	<b>23 156</b>	100%	545
Autres clones	190 968	9 090	195 518	4 540	<b>200 058</b>	100%	13 410
<b>Total peupliers</b>	<b>803 367</b>	<b>15 085</b>	<b>801 376</b>	<b>17 076</b>	<b>818 452</b>	<b>100%</b>	<b>24 360</b>

<b>Total</b>	<b>76 433 276</b>	<b>1 621 770</b>	<b>75 976 859</b>	<b>2 078 187</b>	<b>78 055 046</b>	<b>79%</b>	<b>1 430 423</b>
--------------	-------------------	------------------	-------------------	------------------	-------------------	------------	------------------

## ANNEXE 5 : DESTINATION DES PLANTS ET PROPORTION DE MATERIEL AMELIORE - TOUTES ESSENCES (en nombre de plants)

RESINEUX	Origine des plants		Destination des plants				inventés à fins forestières
	Production propre vendue	Importations	Ventes en France	Exportations	Total ventes	dont matériel amélioré *	
Abies alba	318 994	0	300 584	18 410	318 994	1%	90 000
Abies bornmulleriana	34 020	0	34 020	0	34 020		0
Abies cephalonica	450	0	450	0	450		0
Abies grandis	125 696	2 000	124 736	2 960	127 696	3%	2 800
Abies nordmanniana	1 735 824	37 700	1 418 584	354 940	1 773 524		212 500
Abies pinsapo	9	0	9	0	9		0
Abies procera	97 351	0	68 226	29 125	97 351		38 000
Cedrus atlantica	410 694	20 000	426 291	4 403	430 694	51%	3 508
Cedrus libani	4 168	0	4 168	0	4 168		5 000
Cryptomeria japonica	518	0	518	0	518		0
Cupressus sempervirens	1 579	0	1 579	0	1 579		0
Larix decidua	952 851	22 680	937 931	37 600	975 531	95%	21 794
Larix eurolepis	771 418	120 070	878 688	12 800	891 488	100%	14 300
Larix kaempferi	68 538	31 700	96 538	3 700	100 238	100%	4 900
Larix sibirica	0	0	0	0	0		0
Picea abies	2 417 306	479 562	2 615 248	281 620	2 896 868	35%	97 538
Picea sitchensis	719 519	240 330	920 399	39 450	959 849	27%	85 102
Pinus brutia	0	0	0	0	0		0
Pinus canariensis	0	0	0	0	0		0
Pinus cembra	3 392	0	3 392	0	3 392		0
Pinus contorta	0	0	0	0	0		0
Pinus halepensis	13 077	0	13 077	0	13 077		4 000
Pinus leucodermis	225	0	225	0	225		0
Pinus nigra ssp nigra	127 426	150	121 776	5 800	127 576		3 615
Pinus nigra ssp salzmannii	5 000	0	5 000	0	5 000		0
Pinus nigra var. calabrica	159 039	0	159 039	0	159 039	93%	11 290
Pinus nigra var. corsicana	865 098	0	844 454	20 644	865 098	96%	16 080
Pinus pinaster	45 276 305	0	45 275 305	1 000	45 276 305	98%	13 060
Pinus pinea	7 076	0	7 076	0	7 076		0
Pinus radiata	1 650	0	1 650	0	1 650		0
Pinus strobus	1 918	3 000	4 918	0	4 918		0
Pinus sylvestris	933 321	650	921 726	12 245	933 971	51%	49 970
Pinus taeda	2 561 352	0	2 561 352	0	2 561 352		0
Pinus uncinata	569	0	569	0	569		9 000
Pseudotsuga menziesii	9 812 677	360 991	9 492 863	680 805	10 173 668	94%	242 377
Sequoia sempervirens	13 803	1 000	14 803	0	14 803		0
Thuja plicata	11 668	39 075	46 643	4 100	50 743		0
Tsuga heterophylla	0	0	0	0	0		0
<b>Total résineux</b>	<b>67 452 531</b>	<b>1 358 908</b>	<b>67 301 837</b>	<b>1 509 602</b>	<b>68 811 439</b>	<b>88%</b>	<b>924 834</b>

\* : sont considérés comme "matériels améliorés" les matériels commercialisés appartenant aux catégories réglementaires qualifiée et testée uniquement pour les espèces réglementées

## ANNEXE 5 : DESTINATION DES PLANTS ET PROPORTION DE MATERIEL AMELIORE - TOUTES ESSENCES (en nombre de plants) (suite)

FEUILLUS	Origine des plants		Destination des plants				inventés à fins forestières
	Production propre vendue	Importations	Ventes en France	Exportations	Total ventes	dont matériel amélioré *	
Acer campestre	91 953	6 179	96 097	2 035	<b>98 132</b>		9 595
Acer platanoides	24 858	7 158	32 016	0	<b>32 016</b>	6%	4 395
Acer pseudoplatanus	181 154	10 100	185 473	5 781	<b>191 254</b>	2%	12 041
Alnus cordata	7 662	1 250	8 912	0	<b>8 912</b>		0
Alnus glutinosa	212 476	8 310	211 526	9 260	<b>220 786</b>	1%	21 005
Alnus incana	42	0	42	0	<b>42</b>		903
Betula pendula	153 638	3 353	156 091	900	<b>156 991</b>	0,1%	8 894
Betula pubescens	4 230	950	5 130	50	<b>5 180</b>		0
Carpinus betulus	352 972	17 446	369 293	1 125	<b>370 418</b>	0,1%	20 270
Castanea sativa	244 784	7 579	248 273	4 090	<b>252 363</b>		24 893
Eucalyptus globulus	0	0	0	0	<b>0</b>		0
Eucalyptus gunnii	35 944	0	35 944	0	<b>35 944</b>		0
Eucalyptus hybride gunnii x dalrympleana	193 995	0	193 995	0	<b>193 995</b>	100%	0
Fagus sylvatica	510 364	117 350	614 449	13 265	<b>627 714</b>	0,1%	103 418
Fraxinus angustifolia	2 683	0	1 310	1 373	<b>2 683</b>		1 500
Fraxinus excelsior	26 842	1 000	22 792	5 050	<b>27 842</b>	3%	850
Juglans major x regia =MJ209	116 137	0	113 332	2 805	<b>116 137</b>	99%	0
Juglans nigra	5 715	0	5 715	0	<b>5 715</b>		3 599
Juglans nigra x regia =NG23 et NG38	17 869	0	7 328	10 541	<b>17 869</b>	98%	2 000
Juglans regia	21 554	405	15 779	6 180	<b>21 959</b>		9 455
Liriodendron tulipifera	12 496	1 454	7 560	6 390	<b>13 950</b>		0
Malus sylvestris	3 138	125	3 263	0	<b>3 263</b>		6 500
Mespilus germanica	18 220	2 852	21 072	0	<b>21 072</b>		0
Populus nigra	2 553	0	2 553	0	<b>2 553</b>	100%	0
Populus tremula	0	2 743	0	2 743	<b>2 743</b>		0
Prunus avium	157 786	3 865	159 188	2 463	<b>161 651</b>	81%	28 854
Pyrus pyraister	52 012	0	30 680	21 332	<b>52 012</b>		0
Quercus cerris	7 446	0	7 446	0	<b>7 446</b>		900
Quercus ilex	20 933	150	20 583	500	<b>21 083</b>		25
Quercus petraea	3 534 992	11 504	3 521 646	24 850	<b>3 546 496</b>		125 673
Quercus pubescens	36 526	0	36 026	500	<b>36 526</b>		3 300
Quercus robur	662 433	5 650	451 538	216 545	<b>668 083</b>	15%	55 097
Quercus rubra	378 251	11 396	383 897	5 750	<b>389 647</b>		11 795
Quercus suber	6 072	2 025	8 097	0	<b>8 097</b>		0
Rhamnus frangula	40 739	0	40 439	300	<b>40 739</b>		2 500
Robinia pseudoacacia	655 108	0	655 108	0	<b>655 108</b>		5 362
Salix alba	14 921	710	15 631	0	<b>15 631</b>		0
Salix fragilis	572	500	1 072	0	<b>1 072</b>		0
Sorbus aria	32 647	934	8 085	25 496	<b>33 581</b>		0
Sorbus aucuparia	145 028	1 407	20 619	125 816	<b>146 435</b>		1 400
Sorbus domestica	39 619	0	35 667	3 952	<b>39 619</b>		6 818
Sorbus latifolia	0	0	0	0	<b>0</b>		0
Sorbus torminalis	114 822	437	64 359	50 900	<b>115 259</b>		8 139
Tilia cordata	23 428	7 915	31 343	0	<b>31 343</b>		500
Tilia platyphyllos	8 634	9 600	17 017	1 217	<b>18 234</b>		1 500
Ulmus sp.	4 130	3 430	7 260	300	<b>7 560</b>		48
<b>Total feuillus</b>	<b>8 177 378</b>	<b>247 777</b>	<b>7 873 646</b>	<b>551 509</b>	<b>8 425 155</b>	<b>7%</b>	<b>481 229</b>

\* : sont considérés comme "matériels améliorés" les matériels commercialisés appartenant aux catégories réglementaires qualifiée et testée uniquement pour les espèces réglementées

## ANNEXE 5 : DESTINATION DES PLANTS ET PROPORTION DE MATERIEL AMELIORE - TOUTES ESSENCES (en nombre de plants) (suite)

PEUPLIERS Cultivars testés	Origine des plançons		Destination des plançons				invenus à fins forestières
	Production propre vendue	Importations	Ventes en France	Exportations	Total ventes	dont matériel amélioré *	
A4A	944	0	944	0	944	100%	0
AF2	2 214	0	2 214	0	2 214	100%	0
AF8	4 239	0	4 239	0	4 239	100%	1 000
Albelo	26 733	220	26 953	0	26 953	100%	360
Alcinde	8 909	0	8 909	0	8 909	100%	0
Aleramo	9 150	0	9 150	0	9 150	100%	0
Bakan	1 573	700	2 273	0	2 273	100%	0
Bianco Lomellina	123	0	123	0	123	100%	0
Blanc de Garonne	2 470	0	2 470	0	2 470	100%	0
Blanc du Poitou	10 100	0	10 100	0	10 100	100%	1 433
Brenta	13 350	0	12 850	500	13 350	100%	1 033
Canadese	0	0	0	0	0		0
Dano	20 283	0	20 283	0	20 283	100%	170
Degrosso	9 361	0	9 361	0	9 361	100%	492
Delgas	498	0	498	0	498	100%	363
Dellinois	1 082	0	1 082	0	1 082	100%	383
Delrive	186	0	186	0	186	100%	0
Delvignac	878	0	878	0	878	100%	108
Diva	53 550	0	50 850	2 700	53 550	100%	0
Dorskamp	6 154	0	6 154	0	6 154	100%	1 109
Dvina	0	0	0	0	0		0
Flevo	7 526	0	7 486	40	7 526	100%	3 100
Fritz Pauley	15 359	0	15 359	0	15 359	100%	205
Garò	0	0	0	0	0		0
Gaver	6 440	0	6 440	0	6 440	100%	46
Ghoy	0	0	0	0	0		0
I 214	44 260	3 500	47 760	0	47 760	100%	2 160
I 45 - 51	106 799	0	106 799	0	106 799	100%	1 434
Isières	0	0	0	0	0		0
Jean Pourtet	0	0	0	0	0		0
Kopecky	0	0	0	0	0		0
Koster	161 183	2 275	163 158	300	163 458	100%	1 671
Lambro	4 182	0	4 182	0	4 182	100%	0
Lena	511	0	511	0	511	100%	0
Ludo	0	0	0	0	0		0
Luisa Avanzo	0	0	0	0	0		0
Lux	0	0	0	0	0		0
Mella	383	0	383	0	383	100%	0
Moleto	8 880	0	4 880	4 000	8 880	100%	0
Moncalvo	1 530	0	1 530	0	1 530	100%	0
Monviso	4 365	0	4 365	0	4 365	100%	0
Muur	0	0	0	0	0		0
Oglio	0	0	0	0	0		0
Onda	0	0	0	0	0		0
Oudenberg	0	0	0	0	0		0
Pannonia	0	0	0	0	0		0
Polargo	79 966	0	79 730	236	79 966	100%	1 131
Rajane	0	0	0	0	0		0
Raspalje	12 415	0	12 415	0	12 415	100%	0
Robusta	316	0	316	0	316	100%	0
Rona	23 156	0	23 156	0	23 156	100%	545
San Martino	1 133	0	1 133	0	1 133	100%	0
Sanosol	0	0	0	0	0		0
Serotina	0	140	140	0	140	100%	0
Skado	0	500	500	0	500	100%	0
Soligo	23 208	0	21 208	2 000	23 208	100%	100
Tardif de Champagne	0	0	0	0	0		0
Taro	8 664	0	8 664	0	8 664	100%	0
Trichobel	62 014	0	62 014	0	62 014	100%	3 549
Triplo	12 515	0	12 515	0	12 515	100%	2 040
Tucano	31 530	0	24 230	7 300	31 530	100%	0
Unal	295	0	295	0	295	100%	0
Vereecken	0	0	0	0	0		0
Vesten	14 940	7 750	22 690	0	22 690	100%	1 928
Villafranca	0	0	0	0	0		0
<b>Total peupliers</b>	<b>803 367</b>	<b>15 085</b>	<b>801 376</b>	<b>17 076</b>	<b>818 452</b>	<b>100%</b>	<b>24 360</b>
<b>Total</b>	<b>76 433 276</b>	<b>1 621 770</b>	<b>75 976 859</b>	<b>2 078 187</b>	<b>78 055 046</b>	<b>79%</b>	<b>1 430 423</b>

## ANNEXE 6 : EVOLUTION DU MARCHÉ NATIONAL DES PLANTS FORESTIERS (en nombre de plants) (1)

Rang 2016-2017	Espèces les plus vendues (hors matériels destinés aux TCR)	Ventes en France 2016-2017	Rappel Ventes en France 2015-2016	Variation France	Export 2016-2017	Rappel Export 2015-2016	Variation Export	TOTAL ventes (France+Export) 2016-2017	TOTAL ventes (France+Export) 2015-2016	Variation France+Export
1	<b>Pinus pinaster</b>	45 275 305	41 141 731	+10%	1 000	1 500	-33%	45 276 305	41 143 231	+10%
2	<b>Pseudotsuga menziesii</b>	9 492 863	10 215 538	-7%	680 805	555 200	+23%	10 173 668	10 770 738	-6%
3	<b>Quercus petraea</b>	3 521 646	3 679 354	-4%	24 850	10 550	+136%	3 546 496	3 689 904	-4%
4	<b>Picea abies</b>	2 615 248	2 621 812	-0%	281 620	77 375	+264%	2 896 868	2 699 187	+7%
5	<b>Pinus taeda</b>	2 561 352	2 511 735	+2%	0	6 000	-100%	2 561 352	2 517 735	+2%
6	<b>Abies nordmanniana</b>	1 418 584	1 545 012	-8%	354 940	174 100	+104%	1 773 524	1 719 112	+3%
7	<b>Larix decidua</b>	937 931	984 124	-5%	37 600	0		975 531	984 124	-1%
8	<b>Pinus sylvestris</b>	921 726	1 081 808	-15%	12 245	8 150	+50%	933 971	1 089 958	-14%
9	<b>Picea sitchensis</b>	920 399	993 321	-7%	39 450	5 000	+689%	959 849	998 321	-4%
10	<b>Larix eurolepis</b>	878 688	851 029	+3%	12 800	76 000	-83%	891 488	927 029	-4%
11	<b>Pinus nigra var. corsicana</b>	844 454	910 453	-7%	20 644	43 400	-52%	865 098	953 853	-9%
12	<b>Peupliers-clones (plançons, cf ann. B)</b>	801 376	765 852	+5%	17 076	7 568	+126%	818 452	773 420	+6%
13	<b>Robinia pseudoacacia</b>	655 108	688 357	-5%	0	1 500	-100%	655 108	689 857	-5%
14	<b>Fagus sylvatica</b>	614 449	738 892	-17%	13 265	75 200	-82%	627 714	814 092	-23%
15	<b>Quercus robur</b>	451 538	448 024	+1%	216 545	245 300	-12%	668 083	693 324	-4%
16	<b>Cedrus atlantica</b>	426 291	327 294	+30%	4 403	0		430 694	327 294	+32%
17	<b>Quercus rubra</b>	383 897	380 723	+1%	5 750	5 350	+7%	389 647	386 073	+1%
18	<b>Carpinus betulus</b>	369 293	380 181	-3%	1 125	3 175	-65%	370 418	383 356	-3%
19	<b>Abies alba</b>	300 584	249 457	+20%	18 410	12 050	+53%	318 994	261 507	+22%
20	<b>Castanea sativa</b>	248 273	262 140	-5%	4 090	3 400	+20%	252 363	265 540	-5%
21	<b>Alnus glutinosa</b>	211 526	221 447	-4%	9 260	4 750	+95%	220 786	226 197	-2%
22	<b>Eucalyptus hybride gunnii x dalrympleana</b>	193 995	169 335	+15%	0	0		193 995	169 335	+15%
23	<b>Acer pseudoplatanus</b>	185 473	187 166	-1%	5 781	6 800	-15%	191 254	193 966	-1%
24	<b>Prunus avium</b>	159 188	183 278	-13%	2 463	1 500	+64%	161 651	184 778	-13%
25	<b>Pinus nigra var. calabrica</b>	159 039	104 183	+53%	0	0		159 039	104 183	+53%
26	<b>Betula pendula</b>	156 091	134 793	+16%	900	1 850	-51%	156 991	136 643	+15%
27	<b>Abies grandis</b>	124 736	199 332	-37%	2 960	350	+746%	127 696	199 682	-36%
28	<b>Pinus nigra ssp nigra</b>	121 776	96 506	+26%	5 800	1 655	+250%	127 576	98 161	+30%
29	<b>Juglans major x regia =MJ209</b>	113 332	5 154	+2099%	2 805	4 470	-37%	116 137	9 624	+1107%
30	<b>Larix kaempferi</b>	96 538	124 689	-23%	3 700	2 000	+85%	100 238	126 689	-21%
31	<b>Acer campestre</b>	96 097	231 239	-58%	2 035	21 625	-91%	98 132	252 864	-61%
32	<b>Abies procera</b>	68 226	63 326	+8%	29 125	10 750	+171%	97 351	74 076	+31%
33	<b>Sorbus torminalis</b>	64 359	87 814	-27%	50 900	10 650	+378%	115 259	98 464	+17%
34	<b>Thuja plicata</b>	46 643	15 120	+208%	4 100	0		50 743	15 120	+236%
35	<b>Rhamnus frangula</b>	40 439	41 084	-2%	300	0		40 739	41 084	-1%
36	<b>Quercus pubescens</b>	36 026	77 101	-53%	500	925	-46%	36 526	78 026	-53%
37	<b>Eucalyptus gunnii</b>	35 944	67 965	-47%	0	0		35 944	67 965	-47%
38	<b>Sorbus domestica</b>	35 667	45 469	-22%	3 952	2 845	+39%	39 619	48 314	-18%
39	<b>Abies bommulleriana</b>	34 020	15 146	+125%	0	0		34 020	15 146	+125%
40	<b>Acer platanoides</b>	32 016	36 182	-12%	0	0		32 016	36 182	-12%
41	<b>Tilia cordata</b>	31 343	34 333	-9%	0	850	-100%	31 343	35 183	-11%
42	<b>Pyrus pyraeaster</b>	30 680	52 681	-42%	21 332	2 500	+753%	52 012	55 181	-6%
43	<b>Fraxinus excelsior</b>	22 792	56 018	-59%	5 050	21 300	-76%	27 842	77 318	-64%
44	<b>Mespilus germanica</b>	21 072	29 315	-28%	0	0		21 072	29 315	-28%
45	<b>Sorbus aucuparia</b>	20 619	26 731	-23%	125 816	18 750	+571%	146 435	45 481	+222%
46	<b>Quercus ilex</b>	20 583	14 976	+37%	500	0		21 083	14 976	+41%
47	<b>Tilia platyphyllos</b>	17 017	6 833	+149%	1 217	250	+387%	18 234	7 083	+157%
48	<b>Juglans regia</b>	15 779	44 468	-65%	6 180	2 730	+126%	21 959	47 198	-53%
49	<b>Salix alba</b>	15 631	23 075	-32%	0	0		15 631	23 075	-32%
50	<b>Sequoia sempervirens</b>	14 803	21 468	-31%	0	0		14 803	21 468	-31%
51	<b>Pinus halepensis</b>	13 077	2 515	+420%	0	0		13 077	2 515	+420%
52	<b>Alnus cordata</b>	8 912	47 727	-81%	0	200	-100%	8 912	47 927	-81%
53	<b>Quercus suber</b>	8 097	11 424	-29%	0	0		8 097	11 424	-29%
54	<b>Sorbus aria</b>	8 085	8 117	-0%	25 496	4 500	+467%	33 581	12 617	+166%
55	<b>Liriodendron tulipifera</b>	7 560	8 458	-11%	6 390	9 700	-34%	13 950	18 158	-23%
56	<b>Quercus cerris</b>	7 446	10 334	-28%	0	0		7 446	10 334	-28%
57	<b>Juglans nigra x regia =NG23 et NG38</b>	7 328	4 949	+48%	10 541	10 693	-1%	17 869	15 642	+14%
58	<b>Ulmus sp.</b>	7 260	4 953	+47%	300	0		7 560	4 953	+53%
59	<b>Pinus pinea</b>	7 076	3 702	+91%	0	0		7 076	3 702	+91%
60	<b>Juglans nigra</b>	5 715	7 926	-28%	0	250	-100%	5 715	8 176	-30%
61	<b>Betula pubescens</b>	5 130	7 199	-29%	50	0		5 180	7 199	-28%
62	<b>Pinus nigra ssp salzmannii</b>	5 000	9 240	-46%	0	0		5 000	9 240	-46%
63	<b>Pinus strobus</b>	4 918	2 889	+70%	0	0		4 918	2 889	+70%
64	<b>Cedrus libani</b>	4 168	2 655	+57%	0	1 500	-100%	4 168	4 155	+0%
65	<b>Pinus cembra</b>	3 392	3 499	-3%	0	100	-100%	3 392	3 599	-6%
66	<b>Malus sylvestris</b>	3 263	21 727	-85%	0	0		3 263	21 727	-85%
67	<b>Populus nigra</b>	2 553	2 869	-11%	0	300	-100%	2 553	3 169	-19%
68	<b>Pinus radiata</b>	1 650	2 096	-21%	0	0		1 650	2 096	-21%
69	<b>Cupressus sempervirens</b>	1 579	4 192	-62%	0	0		1 579	4 192	-62%
70	<b>Fraxinus angustifolia</b>	1 310	895	+46%	1 373	1 650	-17%	2 683	2 545	+5%
71	<b>Salix fragilis</b>	1 072	1 816	-41%	0	0		1 072	1 816	-41%
71-80	<b>Autres espèces (&lt; à 1000 plants)</b>	1 813	30 952	-94%	2 743	1 890	+45%	4 556	32 842	-86%
	<b>Sous-total Ventes de plants par essence</b>	<b>75 976 859</b>	<b>73 393 198</b>	<b>+4%</b>	<b>2 078 187</b>	<b>1 458 151</b>	<b>+43%</b>	<b>78 055 046</b>	<b>74 851 349</b>	<b>+4%</b>
dont	<b>Ventes Clones de Peuplier (ANN. B)</b>	<b>801 376</b>	<b>765 852</b>	<b>+5%</b>						
	<b>Sous-total Ventes de boutures pour TCR (ANN. C)</b>	<b>179 541</b>	<b>147 675</b>	<b>+22%</b>						
	<b>Total Ventes en France de plants forestiers</b>	<b>76 156 400</b>	<b>73 540 873</b>	<b>+4%</b>						

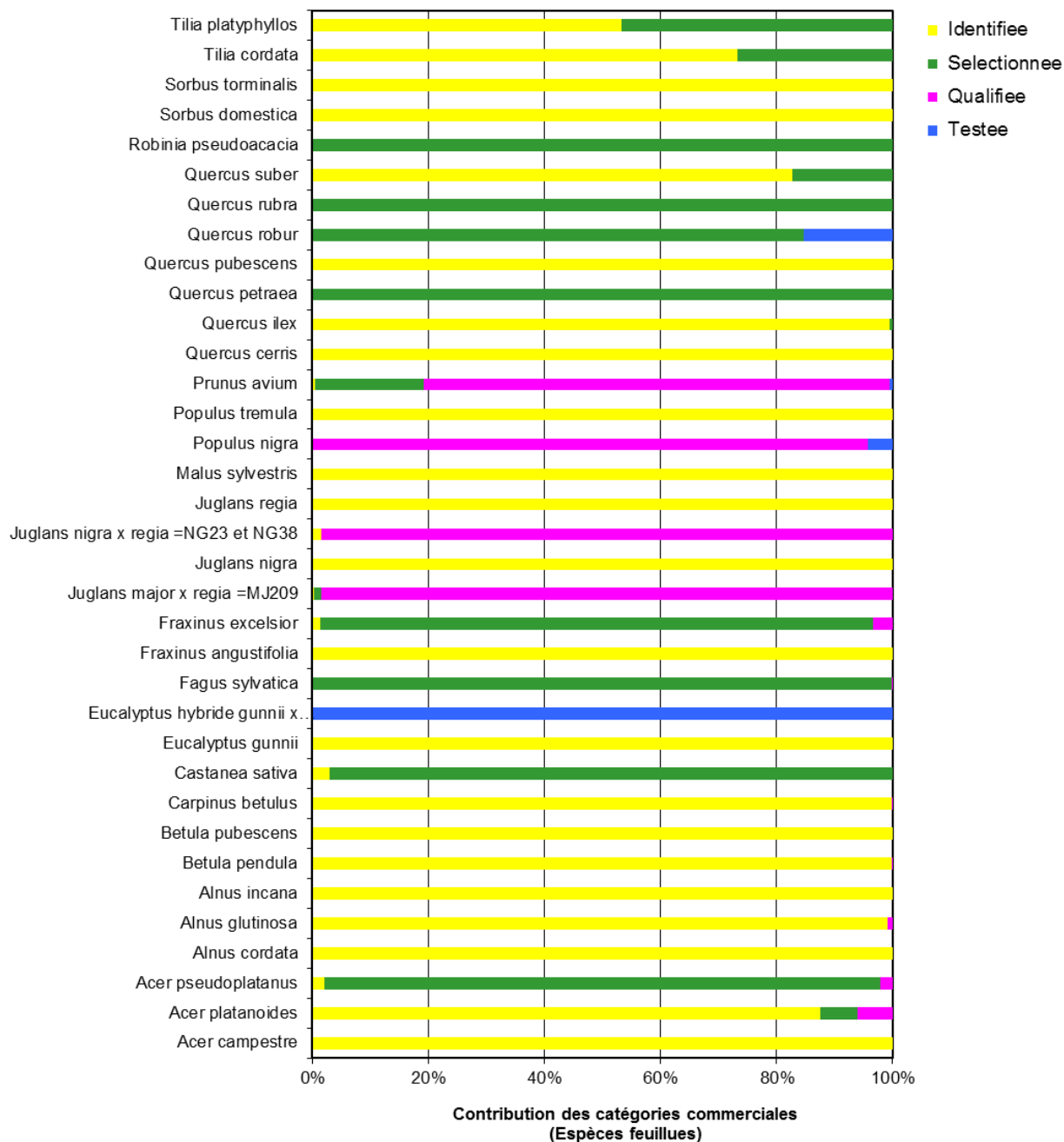
## ANNEXE 6 : EVOLUTION DU MARCHÉ NATIONAL DES PLANTS FORESTIERS (en nombre de plants) (2) Ventes de peuplier destiné à la plantation en futaie

Rang 2015-2016	Rang 2016-2017	Clones commercialisés sur le territoire français (hors boutures destinés aux TCR)	Ventes en France 2016-2017	Part en % des ventes 2016-2017	Rappel ventes en France 2015-2016	Variation 2015/2016 - 2016/2017
1	1	Koster	163 158	20,4%	170 493	-4%
2	2	I 45 - 51	106 799	13,3%	97 170	+10%
3	3	Polargo	79 730	9,9%	75 565	+6%
5	4	Trichobel	62 014	7,7%	55 719	+11%
9	5	Diva	50 850	6,3%	23 173	+119%
4	6	I 214	47 760	6,0%	60 606	-21%
8	7	Albelo	26 953	3,4%	29 037	-7%
15	8	Tucano	24 230	3,0%	13 799	+76%
10	9	Rona	23 156	2,9%	17 039	+36%
6	10	Vesten	22 690	2,8%	32 443	-30%
7	11	Soligo	21 208	2,6%	31 381	-32%
17	12	Dano	20 283	2,5%	10 706	+89%
14	13	Fritz Pauley	15 359	1,9%	14 121	+9%
18	14	Brenta	12 850	1,6%	10 586	+21%
12	15	Triplo	12 515	1,6%	14 544	-14%
13	16	Raspalje	12 415	1,5%	14 223	-13%
11	17	Blanc du Poitou	10 100	1,3%	14 580	-31%
19	18	Degrosso	9 361	1,2%	9 960	-6%
23	19	Aleramo	9 150	1,1%	4 662	+96%
21	20	Alcinde	8 909	1,1%	6 215	+43%
24	21	Taro	8 664	1,1%	4 106	+111%
20	22	Flevo	7 486	0,9%	8 554	-12%
21	23	Gaver	6 440	0,8%	2 321	+177%
16	24	Dorskamp	6 154	0,8%	12 164	-49%
22	25	Moletto	4 880	0,6%	5 135	-5%
	26	Monviso	4 365	0,5%	0	
26	27	AF8	4 239	0,5%	3 571	+19%
28	28	Lambro	4 182	0,5%	3 374	+24%
	29	Blanc de Garonne	2 470	0,3%	0	
	30	Bakan	2 273	0,3%	0	
29	31	AF2	2 214	0,3%	3 208	-31%
	32	Moncalvo	1 530	0,2%	0	
31	33	San Martino	1 133	0,1%	1 828	-38%
32	34	Dellinois	1 082	0,1%	1 703	-36%
34	35	A4A	944	0,1%	870	+9%
33	36	Delvignac	878	0,1%	1 263	-30%
36	37	Lena	511	0,1%	735	-30%
	38	Skado	500	0,1%	0	
38	39	Delgas	498	0,1%	625	-20%
	40	Autres clones (< à 400)	1 443	0,2%	10 373	-86%
		<b>TOTAL</b>	<b>801 376</b>	<b>100,0%</b>	<b>765 852</b>	<b>+5%</b>

## ANNEXE 6 : EVOLUTION DU MARCHE NATIONAL DES PLANTS FORESTIERS – Boutures et plants destinés à la plantation de TCR (3)

N°	Boutures et plants d'espèces forestières destinées à la plantation TCR	Ventes en France 2016-2017	Part en % des ventes 2016-2017	Rappel ventes en France 2015-2016	Variation 2015/2016-2016/2017
1	Eucalyptus sp	84 720	47,2%	61 820	+37%
2	Robinia pseudoacacia	53 581	29,8%	77 540	-31%
3	Salix sp	41 240	23,0%	5 840	+606%
4	Autres espèces	0	0,0%	2 475	-100%
	<b>Total plants et boutures pour la plantation TCR</b>	<b>179 541</b>	<b>100%</b>	<b>147 675</b>	<b>+22%</b>

## ANNEXE 7 : CONTRIBUTION DES CATEGORIES COMMERCIALES DANS LES VENTES (FEUILLUS)





## ANNEXE 7 : CONTRIBUTION DES CATEGORIES COMMERCIALES DANS LES VENTES (RESINEUX)

