



Direction générale de l'enseignement et de la recherche
Service de l'enseignement supérieur, de la recherche et de l'innovation
sous-direction de la recherche, de l'innovation et des coopérations internationales
bureau du développement agricole et des partenariats pour l'innovation (BDAPI)
78 rue de Varenne
75349 PARIS 07 SP
0149554955

Note de service
DGER/SDRICI/2019-493
04/07/2019

Date de mise en application : Immédiate

Diffusion : Tout public

Date limite de mise en œuvre : 16/09/2019

Cette instruction n'abroge aucune instruction.

Cette instruction ne modifie aucune instruction.

Nombre d'annexes : 1

Objet : Organisation des dixièmes rencontres des directeurs d'exploitation et d'atelier technologique de l'enseignement agricole sur le thème «alimenter l'engagement collectif pour les transitions agroécologiques et éducatives » EPL d' Yvetot (Normandie), du 22 au 24 octobre 2019

Destinataires d'exécution

DGAL
 DGPE
 DRAAF
 Etablissements d'enseignement supérieur agronomique, vétérinaire et paysager
 Etablissements publics locaux d'enseignement et de formation professionnelle agricole
 Etablissements d'enseignement supérieur privé agricole
 CEZ

Résumé : présentation des dixièmes rencontres des directeurs d'exploitation et d'atelier technologique

La présente note de service a pour objet de préciser le thème et les modalités pratiques d'organisation des dixièmes rencontres nationales des exploitations agricoles (EA) et ateliers technologiques (AT), qui se tiendront du 22 au 24 octobre 2019, à l'établissement public local d'enseignement et de formation professionnelle (EPLEFPA) d'Yvetôt (Normandie).

1- Objectif de ces rencontres

Dans le cadre de leur contribution aux missions de l'enseignement agricole, les exploitations agricoles et les ateliers technologiques jouent un rôle moteur dans la réflexion, la démonstration, la recherche, l'expérimentation et le transfert technologique et pédagogique, ainsi que dans l'animation des territoires.

Ces journées de formation/professionnalisation, intitulées « Alimenter l'engagement collectif pour les transitions agroécologiques et éducatives » auront pour principal objectif d'accompagner l'engagement des exploitations et ateliers technologiques des établissements d'enseignement agricole dans la mise en œuvre du nouveau plan « enseigner à produire autrement, pour les transitions et l'agroécologie » (EPAN°2).

A cet effet, des expériences concrètes menées dans les établissements d'enseignement technique agricole et des exposés de spécialistes seront présentés, au cours d'interventions et lors des différents ateliers et visites d'exploitations.

Le programme est présenté en annexe 1

2 - Publics concernés :

- Directeurs des exploitations agricoles (DEA) et directeurs des ateliers technologiques (DAT) de l'enseignement technique et supérieur agricole, public et privé
- enseignants « tiers temps »
- chefs de projets de partenariat
- référents « enseigner à produire autrement » du public et du privé
- chefs de SRFD et chargés de mission en charge du suivi des exploitations agricoles et ateliers technologiques
- directeurs et directeurs adjoints d'EPLEFPA
- acteurs du Dispositif National d'Appui (établissement d'appui à l'enseignement technique et animateurs de réseaux thématiques)
- partenaires de la recherche et du développement

3- Hébergement et restauration :

Les repas et l'hébergement, pris en charge par la DGER, seront organisés sur le site de l'EPLEFPA d'Yvetot. Chaque participant devra à cet effet préciser dans le bulletin d'inscription (lien ci-après) sa demande de réservation pour l'hébergement et la restauration.

Un service de navettes sera mis à disposition des participants pour les déplacements entre la gare et l'établissement d'Yvetot (horaires précisés dans la fiche d'inscription).

4 – Frais de déplacements

Pour les agents exerçant en EPLEFPA, et conformément à la procédure habituelle d'inscription à une formation, il s'agit de contacter le RLF de son établissement pour demander une inscription à la formation dont le **code SAFO est 451000**.

Cette demande suivra ensuite le circuit habituel : validation par le chef d'établissement, puis par le DRFC en ce qui concerne la prise en charge financière.

Les invitations seront établies par la DGER et sont nécessaires pour autoriser l'agent à se déplacer et pour se faire rembourser les frais de déplacements.

Pour les agents hors EPLEFPA, les frais de déplacements et l'ordre de mission relèvent de leur structure d'affectation.

5 - Inscriptions

Chaque participant devra s'inscrire avant le 15 septembre 2019 sur le site :

<https://eduter.sphinx.educagri.fr/v4/s/qb5deo>

Cette adresse précisera le contenu des ateliers et des visites afin de faciliter la gestion de ces inscriptions.

6- Contacts

Pour tout problème rencontré ou pour des informations complémentaires, vous pouvez contacter :
Espérance Brendlé (DGER) au 01 49 55 47 77, Sophie Singer (ENA Rambouillet) 01 61 08 68 26.

Le Directeur Général de l'enseignement
et de la recherche

Philippe Vinçon



Alimenter
l'engagement collectif
pour les transitions
agroécologiques
et éducatives

Y V E T O T
22, 23 et 24 octobre 2019





YVETOT

22, 23 et 24
octobre 2019

Alimenter
l'engagement
collectif
pour les transitions
agroécologiques
et éducatives

Contact :

Sophie SINGER

Chargée de mission DEA/DAT

01 61 08 68 26

06 12 27 17 73

sophie.singer1@educagri.fr

CEZ/Bergerie nationale

Parc du Château - CS 40609

78514 Rambouillet

Mardi 22 octobre

- 9h** *Accueil café*
- 10h** Présentation du programme et organisation des rencontres
- 10h30** Ateliers : Et si on échangeait sur les outils, les méthodes et les dispositifs au service de la transition agroécologique...
- 12h30** *Repas*
- 14h** Ouverture des rencontres : regards croisés des niveaux locaux, régionaux et nationaux
- 14h30** Enseigner à produire autrement : Quatre ans déjà, quelles suites ? *Intervention de la direction générale de l'enseignement et de la recherche (SDRICI et POFE)*
- 15h30** La métamorphose : autrefois paysans, hier agriculteurs, aujourd'hui... ? *Intervention d'un sociologue*
- 16h30** *Pause*
- 17h** Ateliers par groupes de visite : qu'allons-nous visiter mercredi ? Pourquoi ? Comment ? Avec qui ?
- 18h30** *Fin de journée*
- 19h** *Repas*
- 20h** Visites culturelles : Étretat, Honfleur ou Rouen

Mercredi 23 octobre

- 8h** Découverte de transitions agroécologiques normandes à partir de **visites thématiques**.

Thèmes des visites au choix : bâtiments de demain (équins), neutralité carbone / grandes cultures, écopâturage, maraîchage / horticulture, arboriculture, zéro phyto en zone urbaine, atelier de transformation laitière, aquaponie, agroforesterie / bois-énergie

- 15h** Débriefing des visites par groupe

- 15h30** Intervention de l'inspection : évolutions de la situation financière et de la population des exploitations et ateliers technologiques

- 16h45** *Pause*

- 17h** Échanges d'expériences et de pratiques entre référents EPA, tiers temps et chefs de projet pour aborder le nouveau plan Enseigner à Produire Autrement (EPA 2)

Assemblée générale de l'association des DEA

Temps dédié pour les chargés de mission Animation développement des territoires en DRAAF/SRFD

- 18h30** *Fin de journée*

- 19h30** *Repas des régions*

Jeudi 24 octobre

- 8h30** **Autour de nous que se passe-t-il ?** Animations/ barcamps sur les ressources et moyens pour agir

- 9h30** **Table ronde** : Comment les exploitations agricoles et les ateliers technologiques de l'enseignement agricole peuvent contribuer à construire des Projets Alimentaires Territoriaux (PAT) qui répondent aux attentes de la loi EGALIM ?

- 10h45** *Pause*

- 11h10** Un Regard posé sur les 10^{es} rencontres : témoignage du journaliste animateur

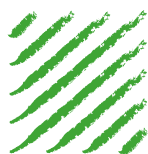
- 11h30** **Clôture des rencontres par le ministre ou son représentant**

- 12h** *Repas et fin des rencontres hors DROM COM*

- 14h** Temps dédié aux DROM COM

- 16h** *Fin des rencontres pour les DROM COM*





Les ateliers

Mardi 22 octobre 2019

10h30-12h30

19 ateliers sur des outils, méthodes pour accompagner les transitions sont proposés la première matinée des rencontres le 22 octobre entre 10h30 et 12h30. Le choix est large entre des approches techniques, managériales, de communication, présentation de retours d'expérience en formation ou pour l'aide à la décision...

Les ateliers sont d'une heure pour la plupart, vous pourrez donc en suivre deux au choix successivement.

4 ateliers spécifiques durent 2h et sont également proposés en parallèle, afin de traiter de problématiques particulières (aquaculture, horticulture, viticulture et biodiversité, démarches stratégiques collectives). Les ateliers sont animés par des personnes du dispositif national d'appui, des animateurs de réseaux, ou d'autres personnes du Ministère de l'Agriculture et de l'Alimentation ; ils peuvent faire appel à des experts extérieurs ou à des témoignages de Directeurs d'Exploitations Agricoles-Directeurs d'Ateliers Technologiques ou à d'autres personnels des établissements et de l'échelon régional.



Atelier 1 (1 heure) **Les AAP Casdar au service de l'enseignement agricole**



Le compte d'affectation spécial « Développement agricole et rural » (Casdar) est un levier financier et partenarial pour accompagner la transition agroécologique. La DGER a lancé plusieurs AAP Casdar dit TAE en 2014, 2015, 2016 et 2019 pour accompagner spécifiquement l'enseignement agricole vers la transition agroécologique. Cet atelier a pour but de préparer les acteurs en établissement à répondre et à participer à un appel à projet.

Animateurs :
Dominique DIDELOT
(DGER/BDAP),
Brigitte LE HOUEROU
(AgroCampus Ouest)

Atelier 2 (1 heure) **IDEA 4, un diagnostic agroécologique**



pour évaluer et analyser la durabilité des exploitations dans le contexte de la TAE

Point sur les évolutions IDEA 4/IDEA3 et expérimentation en cours dans l'enseignement agricole, méthode IDEA 4 en phase de test sur 17 EPL : contenu et témoignages utilisateurs.

Animateurs :
Frédéric ZAHM
(Irstea),
Sarah COHEN (CEZ-
Bergerie nationale)

Atelier 3 (1 heure) **ÉcoAntibio: « les antibiotiques, comme il faut quand il faut »**



Autoévaluation de sa situation en matière d'utilisation des antibiotiques + Web documentaire sur « Pourquoi et comment réduire les antibiotiques pour la maîtrise des mammites en bovin lait ? » (travaux issus du Casdar Redab - Réduction des antibiotiques).

Animateurs :
Emmanuelle ZANCHI
(Réso'Them), **Laurent CATALON** (CEZ-
Bergerie nationale)

Atelier 4 (1 heure)

Accompagnement des salariés des EA-AT vers l'agroécologie: des initiatives en région



Depuis 2014 plusieurs régions (6) ont déjà élaboré un plan de formation pour les salariés agricoles des exploitations d'EPL afin de favoriser les échanges de pratiques et d'expériences en matière d'agroécologie et de pédagogie.



Animatrices :

Isabelle GABORIEAU

*(CEZ- Bergerie
nationale),*

Béatrice DEGRANGE

Atelier 5 (1 heure)

Maîtriser les outils financiers au service de la commercialisation des produits des EA-AT



Pour favoriser la commercialisation de produits transformés ou non issus des EA-AT : règles administratives et comptables pour engager des démarches de commercialisation individuelles et ou collectives et spécificités des établissements publics.

Animatrice :

Viviane CATALDO

Atelier 6 (1 heure)

Outils virtuels et numériques à des fins pédagogiques et de recrutement en transformation agroalimentaire



Plusieurs établissements ont développé des supports numériques, de visites virtuelles de leurs installations, de présentation de chaînes de production pouvant à la fois servir de supports pédagogiques mais aussi de présentation des activités de leurs ateliers

Animateurs :

non défini à ce jour



Atelier 7 (1 heure)

Management des équipes des exploitations et des ateliers technologiques

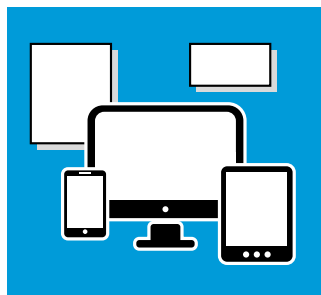


Animateurs :
non défini à ce jour

Gestion des personnels et obligations de l'employeur (fiche de poste, conduite d'entretien, gestion du temps de travail...).

Atelier 8 (1 heure)

Communication managériale: regards croisés et échanges de pratiques pour la résolution de situations problèmes

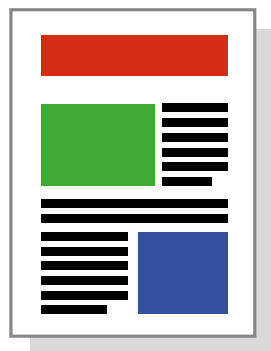


Animateur :
Jean Charles
CATTEAU

Importance de la communication interne et externe dans le cadre de la gestion de l'entreprise et échanges d'expériences : atelier animé par un consultant conseil en management et communication des entreprises.

Atelier 9 (1 heure)

Communication écrite au service du "comment faire savoir ce que l'on fait" ?



La valorisation de ce qu'on fait passe aussi par la communication écrite. Cet atelier sera animé par un des deux journalistes couvrant les rencontres nationales.

Animateur :
Nicolas
de la CASINIERE

Atelier 10 (1 heure)

Un ensemble d'outils et de techniques au service de l'animation d'équipe d'exploitation et de projet

"Faire ensemble : un jeu de cartes pour réinventer ses réunions" afin de renouveler et d'adapter ses méthodes d'animation au contexte, aux enjeux, aux objectifs et aux publics.



Animatrice :
Claire HERRGOTT
(Montpellier
SupAgro)

Atelier 11 (1 heure)

Valorisation de la base de données des EA-AT: ALEXIA et son évolution GALEXIA / VALOREXIA

Comment valoriser la richesse des données de la base Alexia, comprendre et découvrir ses évolutions GALEXIA et VALOREXIA ?



Animateur :
François HUMEAU
(DEA)

Atelier 12 (1 heure)

Alternatives aux produits phytosanitaires: l'exemple du glyphosate, son guide et sa plate-forme de ressources

S'émanciper des produits phytosanitaires et en particulier du glyphosate sont des enjeux de premier ordre : un guide et une plateforme de ressources à découvrir pour agir.



Animateur :
Philippe COUSINIE
(Réso'Them)



Atelier 13 (1 heure)



Un outil pour aborder les enjeux climatiques en élevage de ruminants: CAP'2ER de l'IDELE

CAP'2ER® (Calcul Automatisé des Performances Environnementales en Élevage de Ruminants) a pour objectif d'évaluer les impacts environnementaux à l'échelle d'une exploitation d'élevage de ruminants et par atelier (bovin lait, bovin viande, ovin viande). Outil mobilisé par l'IDELE dans les projets Beef Carbon et Carbon Dairy et par l'interprofession dans la démarche "ferme laitière bas carbone", une vingtaine de fermes d'EPL en ont bénéficié.

Animatrice :
Claire DUROX
(Réso'Them)

Atelier 14 (1 heure)

L'approche sécurité sanitaire dans un projet de création de transformation agroalimentaire: législation et retours d'expériences



Animation :
DGAL/SRAL

La législation évolue et s'impose à tout projet de transformation agroalimentaire : comment s'informer et quels sont les points de vigilance pour tout porteur de projet ?

Atelier 15 (1 heure)

La question du bien-être animal: quels enjeux et comment l'aborder dans l'enseignement agricole ?



Animateurs :
Hervé LONGY
(Réso'Them),
Patrice CAYRE
(Réso'Them)

Le bien-être animal s'impose comme un enjeu de la transition agroécologique mais il est aussi porteur de nombreuses controverses. C'est un sujet éminemment sensible et porteur de débats, c'est donc un terrain fortement fertile, mais parfois à risque, pour l'enseignement et nos exploitations.

Atelier 16 (2 heures)

Démarches stratégiques collectives au service des projets d'exploitation et d'atelier: les méthodes PerfEA et RSE dans l'enseignement agricole



Intérêts et complémentarités des approches stratégiques au service de la transition agroécologique : PerfEA ou la performance globale des exploitations agricoles et la RSE ou responsabilité sociétale des entreprises

Animatrices :
Nathalie BLETTERIE
(Montpellier
SupAgro),
Karine BOUTROUX
(Réso'Them)

Atelier 17 (2 heures)

La sortie de crises horticoles? Quelles perspectives?

Les crises secouent les productions horticoles et impactent nos ateliers : comment y faire face ? bilans, difficultés rencontrées, alternatives, expériences et témoignages pour imaginer ensemble les sorties de crises.



Animateur :
Régis TRIOLLET
(Réso'Them)



Atelier 18 (2 heures)

L'aquaculture et les pistes de développement en agroécologie et en pédagogie

- Panorama sur l'aquaculture française
- L'enseignement aquacole au sein du Ministère de l'Agriculture et de l'Alimentation
- Les exploitations aquacoles et ateliers au sein du MAA (exploitations, pédagogie, TAE)



- Les pistes d'ouvertures : aquaponie, aquaculture intégrée multi-trophique, co-cultures ; nouvelles espèces...
- Temps d'échanges

Animateur :
Florent SPINEC
(Réso'Them)

Atelier 19 (2 heures)

Gestion intégrée de l'espace de production viticole et biodiversité pour la reconception de systèmes résilients

- Des exploitations viticoles engagées dans des transitions agroécologiques
- Échanges en atelier : Quelles exploitations viticoles engagées dans les transitions ? Et les problématiques rencontrées pour engager la transition ?
- Identification des problématiques
- Bilan des échanges



Animatrice :
Lamia OTTHOFER
(CEZ- Bergerie nationale)



Les circuits de visite

Mercredi 23 octobre 2019

8h-15h (7h30 pour Brémontier)

9 circuits de visite sont proposés pour les rencontres nationales des exploitations et des ateliers technologiques.

Vous avez le choix d'un panel d'entreprises en transition dans différents secteurs (production, aménagement, transformation, distribution, services...).

Des rencontres de personnes engagées, qui interrogent, permettent le débat, partagent des outils et leviers, inspirent peut-être... Ce sera l'occasion de découvrir une partie du nouveau cadre conceptuel de la méthode IDEA 4 (indicateurs de durabilité des exploitations agricoles), avec cinq propriétés de la durabilité qui seront questionnées lors des visites.

Les groupes seront réunis la veille et seront outillés de repères pour guider les échanges et en permettre l'analyse le jour de la visite.



Visite A

Écurie active de Lisors: robotique et matière grise au service du troupeau, de l'animal et de l'humain

Le fonctionnement traditionnel des écuries et centres équestres ne permet pas toujours de dégager suffisamment de revenus et risque de se trouver confronté à des controverses vis-à-vis du bien-être animal. Pascal et Nathalie Frotiée proposent un système en rupture : la robotique leur a permis une reconception de leur exploitation avec la mise en troupeau des chevaux. L'enjeu de cette exploitation est le confort de vie pour l'animal et pour l'homme, sans négliger la résilience et la rentabilité économique.

Pour répondre aux besoins des chevaux, leur écurie active est constituée d'un vaste enclos avec abri, au sol toujours drainé à l'intérieur duquel les chevaux vivent ensemble. Identifiés par une puce électronique placée sur le licol, ils ont accès à différents automates qui leur distribuent l'alimentation (grain, foin) d'une manière fractionnée et personnalisée tout au long de la journée et de la nuit.

Animatrices :

Emmanuelle ZANCHI

(Réso'Them),

Nathalie BLETTERIE

(Montpellier SupAgro)



Visite B

GIEE Carbon'N Caux: le cas de 2 fermes en démarche vers la neutralité carbone

Présentation du travail collectif du GIEE Carbone'N'Caux regroupant une quinzaine d'agriculteurs, qui travaillaient déjà sur l'agriculture de conservation des sols et souhaitent aller plus loin sur l'optimisation des systèmes de polyculture élevage. Comment développer la multifonctionnalité de l'agriculture, en lien avec les nouvelles attentes de la société (stockage de carbone, réduction des consommations d'énergie, préservation des sols...)?

La ferme de Baptiste Gressent, à Saint Austreberthe et la ferme du lycée agricole d'Yvetôt seront visitées. Elles travaillent sur divers leviers : conduite innovante en cultures (3 cultures en 2 ans ou relay cropping), gestion des effluents, conduite fourragère et méteils diversifiés, pistes de réflexion sur l'agriculture de conservation sans glyphosate... Comment dépasser certains verrous ?



Animateurs :
Claire DUROX
(Réso'Them),
Philippe COUSINIÉ
(Réso'Them)





Visite C

Écopâturage: diversification d'une chèvrerie autour des besoins du territoire

La chèvrerie du Courtil est une petite exploitation située à Jumièges entre un méandre de la Seine et les ruines majestueuses de l'abbaye. Ancien directeur commercial d'une grande entreprise, Loïc Patin décide il y a quelques années d'un retour à la terre et se lance dans un projet de chèvrerie (chèvres des fossés) qu'il pense d'emblée comme un projet de territoire. Outre sa production de fromage qu'il vend sur le marché, il développe un ensemble de prestations d'écopâturage à la fois dans le village pour lui garantir une partie de son fourrage, à la fois auprès de collectivités et d'entreprises plus éloignées, comme le port autonome du Havre afin d'augmenter ses revenus. L'essor de son exploitation reste à venir et il exerce pour l'instant une activité de salarié parallèlement dans le champ de l'insertion sociale. S'il a minimisé les emprunts pour s'installer en tablant sur la frugalité (autoconstruction de la bergerie, achat de matériels d'occasion et réparation...), son projet est de se développer vers la production de viande, l'accueil des touristes nombreux visitant l'abbaye et vers une structure – encore à définir – avec d'autres agriculteurs locaux. Par-delà, le développement de son exploitation et de son activité s'inscrit comme une contribution au développement territorial et comme une façon de raviver une proximité au monde agricole et aux animaux, que les habitants du territoire ont perdue.

Animateurs :
Patrice CAYRE
(Réso'Them),
Hervé LONGY
(Réso'Them)



Visite D

Développer un espace test agricole sur un territoire: retours d'expériences et échanges de pratiques à partir de celui développé par la Communauté urbaine Le Havre Seine Métropole



Un espace test agricole est un dispositif innovant destiné à accompagner des porteurs de projet de production agricole sur le chemin de l'installation. Pendant 3 ans, les « entrepreneurs à l'essai » sont accueillis sur des parcelles. Du matériel est mis à leur disposition et ils bénéficient d'un accompagnement administratif et juridique via un contrat de test d'activité et d'un accompagnement technique. Ainsi, ils évoluent dans un environnement sécurisé et sécurisant leur permettant d'essayer, de s'essayer, de tester, d'innover... avant de se lancer !

La Communauté urbaine Le Havre Seine Métropole a mobilisé un large partenariat afin d'initier cette démarche en 2012 et cette expérience acquise est riche d'enseignements pour toutes celles et ceux qui souhaiteraient développer un tel dispositif.

Animateurs :
Françoise DEGACHE
(Réso'Them),
Loïc BRAIDA (IEAE,
Montpellier SupAgro)





Visite E

Le pré-verger apicole ou l'agroécologie en pratique

L'exploitation de Bremontier-Merval produit du cidre et du calvados. Le Directeur d'Exploitation Agricole Bertrand Cailly et son équipe de salariés ont fait le pari de s'appuyer sur les ressources locales. Le croisement des ateliers et des compétences sont au cœur du nouveau système de production : vergers pâturés en basse tige, épandage de lactosérums, installation de ruchers, décloisonnement du travail, expérimentation sur les services rendus par les haies et la biodiversité, meilleure valorisation des produits, conservation des savoir-faire cidricoles...

Au sein du domaine historique de Merval, la visite vous emmènera dans les vergers conservatoires, expérimentaux ou agroforestiers. Vous apprécierez la cohérence du système à travers le retour d'expérience du DEA et la dégustation des produits dans le chai.

Animateurs :

*Jean-Luc TOULLEC
(Réso'Them),*

Jean-Xavier

*SAINT-GUILY (CEZ-
Bergerie nationale)*

*Claire HERRGOTT
(Montpellier SupAgro)*



Visite F

Le Neufchâtel Bio, un fromage “low cost” ?

Illustration d'une transition agroécologique réussie d'un système tout herbe devenu autonome et économe (marge brute = prix du lait). Des visites, témoignages et échanges pour comprendre la stratégie développée depuis deux ans, date de l'arrivée du nouveau DEA Bertrand Cailly. La quadruple transition (économique, sanitaire, environnementale et sociale) est-elle possible sur une des AOP les moins valorisées du marché des fromages français ?

L'exploitation du lycée de Bremon tier-Merval transforme 250 000 litres de lait en AB /an au sein d'un système tout herbe autonome et économe où pâturent 84 vaches normandes. Substitution, efficacité, reconception ? Comment placer la transformation dans la transition agroécologique ?



Animateurs :
Karine BOUTROUX
(Réso'Them),
Laurent CATALON (CEZ-
Bergerie nationale)





Visite G (2 visites autour d'Yvetot)

Ville d'Yvetot pionnière en gestion « Zéro pesticide » des espaces fleuris!

Témoignages et démonstrations en situation pour produire, aménager et fleurir autrement avec frugalité dans une démarche participative.

Accueilli au cœur de la ville par une équipe mobilisée, M. Leblanc Philippe responsable technique, M. Alabert 1^{er} adjoint et président du syndicat d'eau du Caux Centrale ainsi que M. Mouy Directeur des services techniques feront découvrir cette collectivité dans son territoire, un collectif engagé dans « zéro pesticide » depuis 2013; cette journée d'échanges sera dédiée aux partages d'expériences en matière de productions horticoles et d'entretien « économes » des espaces publics, tout en préservant les ressources communes. Un parcours commenté de découvertes des réalisations en appui aux pratiques de gestions frugales : ateliers du SEVE (Service Espaces Verts), maison de quartier située dans un parc urbain, le parc du Manoir de 7 ha avec ses fruitiers et pour terminer avec la visite d'un cimetière ancien et un cimetière paysager plus récent.



Microferme horticole agroécologique Bio, une démarche pionnière pour réconcilier la nature et l'agriculture

« Une pépinière de productions horticoles sur 4 ha, peut-elle être robuste, résiliente et viable dans un contexte de crise persistante de la filière ? La Bio appliquée à l'horticulture ornementale est-elle une solution durable ? ».

La SARL Les chênes de Caux présente un système mis en place il y a bientôt trois ans cherchant à s'enraciner dans le paysage local, avec un système où l'arbre reprend sa place dans l'espace agricole, et où ce sont les valeurs portées par le projet qui en font sa force et sa résilience. Un challenge orchestré par deux frères passionnés et désireux de produire autrement, fuyant les modèles productivistes standards pour redonner du sens au métier de paysan-horticulteur.

Animateurs :
Régis TRIOLLET
(Réso'Them),
Lamia LATIRI-
OTTHOFFER (CEZ-
Bergerie nationale)





Visite H

Ferme d'aquaponie de l'abbaye: de la truite aux aromatiques...

Guillaume Schlur se présente comme « maraîcher-pisciculteur », après une formation d'ingénieur et un séjour marquant à Madagascar où il découvre la rizipisciculture. En 2015, une opportunité familiale lui permet de disposer de 1 350 m² de serre et de 7 ares de terrain. Il y installe progressivement une production de truites (transformées en filets fumés) et de plantes à forte valeur ajoutée (mesclun, aromatiques...), dans un système couplé et recirculé à 95 % (moyenne annuelle), rustique et visant l'autonomie. Ses produits sont vendus via un regroupement de producteurs locaux, aux particuliers, aux collectivités et aux restaurateurs...

Animateurs :

Dominique Dalbin (Réso'Them),

Florent Spinec (Agrocampus Ouest / Réso'Them)



Visite I

Des projets et systèmes agricoles contrastés en pays de Caux et pays de Bray : agroforesterie et multiperformance des haies



« Les inepties d'aujourd'hui sont les évidences de demain ». Voilà comment Philippe Dilard présente son parcours, fait évoluer ses activités et structure ses projets. Sa conception de l'agriculture est marquée par l'intérêt qu'il a toujours accordé, dès sa formation initiale, au carbone. Sa stratégie est de s'octroyer le champ des possibles tout en prenant le temps d'approfondir, souvent en collectif, les sujets techniques. Très impliqué localement, il est attaché à la valorisation écologique et paysagère de son territoire et à une reconnexion de l'activité agricole avec le local.

La visite sera orientée sur 2 points clés de son exploitation :

- la reconception de son système d'élevage bovin lait associant agroforesterie et pâturage tournant,
- la production et la valorisation de biomasse à partir de bois bûcher et issu des parcelles agroforestières dans les chaufferies collectives.

En complément de cette visite, un autre exemple de valorisation de biomasse sera présenté par un agriculteur voisin. Il s'agit d'un projet pilote de production de bandes lignocellulosiques à rotation courte implantées en 2015 (miscanthus, switchgrass, saules et peupliers) afin de tester leur capacité à limiter l'érosion et à améliorer la qualité de l'eau.

Ces visites se feront en interaction avec des parties prenantes aux projets : chef de projet bois énergie des Civam, conseiller biomasse énergie et agroforesterie de la Chambre d'agriculture, et animateur technique de la fédération de la chasse.

Animatrices :
**Sarah COHEN (CEZ-
Bergerie nationale),
Béatrice DEGRANGE
(AgroSup Dijon)**



© Chambre d'agriculture de Normandie

ENSEIGNEMENT AGRICOLE

L'AVENTURE DU VIVANT

LES MÉTIERS GRANDEUR NATURE



Cette action est cofinancée par le Fonds européen agricole pour le développement rural : l'Europe investit dans les zones rurales.