



**Direction générale de la performance économique et  
environnementale des entreprises  
Service Développement des filières et de l'emploi  
Sous-direction Filières forêt-bois, cheval et  
bioéconomie  
Bureau de la gestion durable de la forêt et du bois  
3, rue Barbet de Jouy  
75349 PARIS 07 SP  
0149554955**

**N° NOR AGRT2210172J**

**Note de service**

**DGPE/SDFCB/2022-259**

**15/04/2022**

**Date de mise en application : Immédiate**

**Diffusion : Tout public**

**Cette instruction n'abroge aucune instruction.**

**Cette instruction ne modifie aucune instruction.**

**Nombre d'annexes : 2**

**Objet : Résultats de l'enquête statistique annuelle MAA/INRAE sur les ventes de plants forestiers en France pendant la campagne de plantation 2019-2020**

#### **Destinataires d'exécution**

DRAAF

**Résumé :** Les ventes de plants forestiers en France atteignent 55,2 millions de plants en 2019-2020. Ces résultats ne prennent pas en compte le contexte du Plan de Relance qui n'a été lancé qu'en décembre 2020. Ils correspondent à une diminution de 19% par rapport à la campagne précédente, portée par la baisse des ventes de pin maritime ( -12 millions de plants), suite à la fin du plan de reconstitution post-tempête Klaus. Ce niveau reste élevé malgré le contexte sanitaire lié à la COVID.

Les ventes de plants résineux (46,3 millions) sont ainsi en forte baisse de 22% tandis que les ventes de plants feuillus (8 millions) augmentent de 4%, et les ventes de plançons de peupliers (930 000) augmentent de 2%.

Hors pin maritime, les ventes de plants forestiers en France diminuent de seulement 3% par rapport à la campagne précédente.

En matière de commerce extérieur, 2,7 millions de plants ont été exportés en 2019-2020. Cette quantité correspond à la moyenne des 10 dernières années (2,6 millions de plants). Le douglas et le pin maritime représentent 43 % des exportations.

**Textes de référence** : Instruction technique DGPE/SDFCB/2020-437 du 02/07/2020 relative au lancement de l'enquête statistique annuelle portant sur la campagne 2019-2020 de ventes en France de plants forestiers

Les résultats de l'enquête annuelle « Statistiques sur la production et la vente de plants forestiers en pépinières - Campagne 2019-2020 », synthétisés par INRAE à partir de données collectées par les services forestiers des DRAAF, sont annexés à la présente note de service. Ces résultats ne prennent pas en compte le contexte du Plan de Relance qui n'a été lancé qu'en décembre 2020.

La liste des espèces et variétés prises en compte se compose de 38 essences résineuses, 46 essences feuillues et 58 clones de peuplier.

Les entreprises actives dans ce secteur en 2019-2020 et prises en compte par INRAE pour le traitement statistique des données, sont au nombre de 138 (contre 156 en 2018-19). Parmi ces entreprises, 128 sont des pépinières (140 en 2018-19), dont deux exclusivement productrices de taillis à courte rotation (TCR) et 10 sont des entreprises de négoce (16 en 2018-19) ayant eu une activité d'import / export ou d'inventus forestiers.

Les trois tableaux ci-après ont été extraits de la synthèse d'INRAE (annexe 5). Les ventes en France atteignent 55,2 millions de plants, soit une diminution de 19% par rapport à la campagne précédente. Même si les ventes en France sont inférieures aux campagnes de 2012 à 2018, largement marquées par les ventes de pin maritime suite à la tempête Klaus, elles restent néanmoins équivalentes aux ventes des années 2000 et début des années 2010. Ce niveau reste élevé malgré le contexte sanitaire lié à la COVID.

Alors que les ventes de feuillus augmentent (+4%) ainsi que les ventes de peupliers (+2%), celles de résineux diminuent (-22%). Les boutures destinées à la plantation de TCR continuent de chuter (-12%). La place prépondérante du pin maritime dans le secteur du reboisement impacte directement les statistiques. En effet, hors pin maritime, les ventes en France diminuent de seulement 3% par rapport à la campagne précédente.

La Nouvelle-Aquitaine reste à la fois la région la plus représentée en nombre de pépinières actives (32) et de loin la première région productrice de plants forestiers. En effet, cette région a une production propre vendue de 37,1 millions de plants soit 65% de la production nationale. Cette situation s'explique toujours par l'importance du pin maritime, qui représente cette année 45% des plants produits en France, presque exclusivement en Nouvelle-Aquitaine.

Au total, les plants résineux totalisent 46,3 millions de plants soit 84% des ventes en France. Malgré une baisse des ventes de pin maritime par rapport aux années précédentes, cette essence représente encore 55% des ventes de résineux. Le douglas, deuxième essence la plus vendue en France, continue de progresser et atteint presque les 12 millions de plants vendus, soit une augmentation de 6% par rapport à l'an dernier. Ses ventes représentent 26% des ventes en France de résineux contre 19% l'an dernier.

Avec près de 8 millions de plants vendus en France (hors clones de peupliers), les essences feuillues progressent par rapport à la campagne précédente. Malgré cette augmentation, les ventes feuillues restent à un niveau relativement bas. Le chêne sessile est toujours l'essence feuillue la plus utilisée avec 3,8 millions de plants vendus en France. La seconde essence est le robinier faux-acacia avec un peu moins de 700 000 plants. Les ventes de clones de peuplier, comptabilisent 930 000 plançons commercialisés, cette quantité n'avait plus été atteinte depuis le milieu des années 2000. Les clones de peuplier les plus vendus sont des euraméricains : Koster, Tucano, Diva et I45-51. Un plançon sur deux vendus en France au cours de cette campagne correspond à l'un de ces quatre clones.

En matière de commerce extérieur, 2,7 millions de plants ont été exportés en 2019-2020. Cette quantité correspond à la moyenne des dix dernières années (2,6 millions de plants). Le douglas et le pin maritime représentent 43% des exportations.

**Le Sous-directeur des Filières Forêt-Bois, Cheval et Bioéconomie**

**Sylvain REALLON**

# Evolution du marché national des plants forestiers (en nombre de plants) Campagne 2019-2020

| Rang<br>2019-<br>2020 | Espèces les plus vendues (hors<br>matériels destinés aux TCR) | Ventes en<br>France 2019-<br>2020 | Rappel<br>Ventes en<br>France<br>2018-2019 | Variation<br>France | Export 2019-<br>2020 | Rappel<br>Export<br>2018-2019 | Variation<br>Export | TOTAL ventes<br>(France+Export)<br>2019-2020 | Rappel<br>TOTAL ventes<br>(France+Export)<br>2018-2019 | Variation<br>France+<br>Export |
|-----------------------|---|-----------------------------------|--|---------------------|----------------------|-------------------------------|---------------------|--|--|--------------------------------|
| 1                     | Pinus pinaster  | 25 307 515                        | 36 827 665                                 | -31%                | 346 945              | 217 457                       | +60%                | 25 654 460                                   | 37 045 122   | -31%                           |
| 2                     | Pseudotsuga menziesii   | 11 950 465                        | 11 256 840                                 | 6%                  | 828 932              | 788 883                       | +5%                 | 12 779 397                                   | 12 045 723   | +6%                            |
| 3                     | Quercus petraea   | 3 817 461                         | 3 664 222                                  | 4%                  | 19 587               | 10 444                        | +88%                | 3 837 048                                    | 3 674 666  | +4%                            |
| 4                     | Picea sitchensis  | 1 271 018                         | 1 135 752                                  | 12%                 | 285 100              | 642 275                       | -56%                | 1 556 118                                    | 1 778 027  | -12%                           |
| 5                     | Picea abies   | 1 165 077                         | 2 020 352                                  | -42%                | 93 350               | 85 124                        | +10%                | 1 258 427                                    | 2 105 476  | -40%                           |
| 6                     | Pinus taeda   | 1 072 888                         | 2 148 726                                  | -50%                | 0                    | 12 787                        | -100%               | 1 072 888                                    | 2 161 513  | -50%                           |
| 7                     | Abies nordmanniana  | 991 633                           | 1 176 621                                  | -16%                | 219 275              | 378 982                       | -42%                | 1 210 908                                    | 1 555 603  | -22%                           |
| 8                     | Pinus nigra var. corsicana                                    | 948 724                           | 822 635                                    | 15%                 | 20 090               | 38 073                        | -47%                | 968 814                                      | 860 708  | +13%                           |
| 9                     | Peupliers clones( plançons)                                   | 929 727                           | 912 559                                    | 2%                  | 2 000                | 1 820                         | +10%                | 931 727                                      | 914 379  | +2%                            |
| 10                    | Larix decidua   | 863 829                           | 846 353                                    | 2%                  | 15 580               | 868                           | +1695%              | 879 409                                      | 847 221  | +4%                            |
| 11                    | Cedrus atlantica  | 767 901                           | 528 928                                    | 45%                 | 37 225               | 14 528                        | +156%               | 805 126                                      | 543 456  | +48%                           |
| 12                    | Robinia pseudoacacia  | 692 021                           | 622 867                                    | 11%                 | 2 600                | 19 998                        | -87%                | 694 621                                      | 642 865  | +8%                            |
| 13                    | Larix x eurolepis   | 646 289                           | 1 044 562                                  | -38%                | 15 026               | 128 600                       | -88%                | 661 315                                      | 1 173 162  | -44%                           |
| 14                    | Pinus sylvestris  | 543 073                           | 530 588                                    | 2%                  | 24 050               | 32 891                        | -27%                | 567 123                                      | 563 479  | +1%                            |
| 15                    | Quercus robur   | 479 133                           | 458 274                                    | 5%                  | 258 502              | 216 825                       | +19%                | 737 635                                      | 675 099  | +9%                            |
| 16                    | Quercus rubra   | 458 695                           | 573 567                                    | -20%                | 6 850                | 70 020                        | -90%                | 465 545                                      | 643 587  | -28%                           |
| 17                    | Fagus sylvatica   | 436 098                           | 450 500                                    | -3%                 | 64 475               | 44 204                        | +46%                | 500 573                                      | 494 704  | +1%                            |
| 18                    | Carpinus betulus  | 356 329                           | 340 499                                    | 5%                  | 3 072                | 8 831                         | -65%                | 359 401                                      | 349 330  | +3%                            |
| 19                    | Castanea sativa   | 290 981                           | 268 730                                    | 8%                  | 16 300               | 36 900                        | -56%                | 307 281                                      | 305 630  | +1%                            |
| 20                    | Pinus nigra var. calabrica                                    | 264 315                           | 161 944                                    | 63%                 | 0                    | 56                            | -100%               | 264 315                                      | 162 000  | +63%                           |
| 21                    | Acer pseudoplatanus   | 213 006                           | 135 489                                    | 57%                 | 10 718               | 5 281                         | +103%               | 223 724                                      | 140 770  | +59%                           |
| 22                    | Alnus glutinosa   | 140 455                           | 166 779                                    | -16%                | 7 058                | 13 430                        | -47%                | 147 513                                      | 180 209  | -18%                           |
| 23                    | Prunus avium  | 140 007                           | 124 789                                    | 12%                 | 389                  | 5 163                         | -92%                | 140 396                                      | 129 952  | +8%                            |
| 24                    | Betula pendula  | 113 956                           | 113 461                                    | 0%                  | 4 993                | 37 692                        | -87%                | 118 949                                      | 151 153  | -21%                           |
| 25                    | Eucalyptus hybride gunnii x dalrympleana                      | 103 274                           | 159 820                                    | -35%                | 0                    | 0                             |                     | 103 274                                      | 159 820  | -35%                           |
| 26                    | Abies alba  | 100 801                           | 131 292                                    | -23%                | 500                  | 6 469                         | -92%                | 101 301                                      | 137 761  | -26%                           |
| 27                    | Abies grandis   | 92 284                            | 131 445                                    | -30%                | 43 375               | 10 200                        | +325%               | 135 659                                      | 141 645  | -4%                            |
| 28                    | Pinus nigra ssp nigra   | 91 370                            | 105 483                                    | -13%                | 20 687               | 4 513                         | +358%               | 112 057                                      | 109 996  | +2%                            |
| 29                    | Sorbus torminalis   | 86 226                            | 76 703                                     | 12%                 | 129 052              | 75 864                        | +70%                | 215 278                                      | 152 567  | +41%                           |
| 30                    | Quercus pubescens   | 83 419                            | 30 601                                     | 173%                | 1 500                | 34 782                        | -96%                | 84 919                                       | 65 383   | +30%                           |
| 31                    | Acer campestre  | 77 619                            | 114 358                                    | -32%                | 400                  | 277 888                       | -100%               | 78 019                                       | 392 246  | -80%                           |
| 32                    | Acer platanoides  | 68 976                            | 47 043                                     | 47%                 | 7 072                | 11 996                        | -41%                | 76 048                                       | 59 039   | +29%                           |
| 33                    | Sorbus domestica  | 57 444                            | 31 370                                     | 83%                 | 13 945               | 342                           | +3977%              | 71 389                                       | 31 712   | +125%                          |
| 34                    | Tilia cordata   | 54 088                            | 35 190                                     | 54%                 | 3 025                | 4 764                         | -37%                | 57 113                                       | 39 954   | +43%                           |
| 35                    | Pyrus pyraister   | 50 578                            | 29 459                                     | 72%                 | 0                    | 23 654                        | -100%               | 50 578                                       | 53 113   | -5%                            |
| 36                    | Abies bornmulleriana  | 42 711                            | 37 146                                     | 15%                 | 6 800                | 2 500                         | +172%               | 49 511                                       | 39 646   | +25%                           |
| 37                    | Thuja plicata   | 41 013                            | 21 861                                     | 88%                 | 1 350                | 0                             |                     | 42 363                                       | 21 861   | +94%                           |
| 38                    | Sorbus aucuparia  | 40 246                            | 36 219                                     | 11%                 | 400                  | 53 583                        | -99%                | 40 646                                       | 89 802   | -55%                           |
| 39                    | Rhamnus frangula  | 32 169                            | 27 237                                     | 18%                 | 0                    | 411                           | -100%               | 32 169                                       | 27 648   | +16%                           |
| 40                    | Larix kaempferi   | 31 386                            | 39 330                                     | -20%                | 0                    | 122                           | -100%               | 31 386                                       | 39 452   | -20%                           |
| 41                    | Alnus cordata   | 23 174                            | 9 666                                      | 140%                | 0                    | 920                           | -100%               | 23 174                                       | 10 586   | +119%                          |
| 42                    | Sequoia sempervirens  | 21 508                            | 27 105                                     | -21%                | 87 830               | 718                           | +12133%             | 109 338                                      | 27 823   | +293%                          |
| 43                    | Pinus nigra ssp salzmannii                                    | 20 588                            | 26 527                                     | -22%                | 0                    | 0                             |                     | 20 588                                       | 26 527   | -22%                           |
| 44                    | Fraxinus excelsior  | 19 986                            | 24 426                                     | -18%                | 7 270                | 12 764                        | -43%                | 27 256                                       | 37 190   | -27%                           |
| 45                    | Juglans regia   | 19 909                            | 17 510                                     | 14%                 | 8 385                | 3 620                         | +132%               | 28 294                                       | 21 130   | +34%                           |
| 46                    | Quercus ilex  | 15 023                            | 10 335                                     | 45%                 | 0                    | 1 010                         | -100%               | 15 023                                       | 11 345   | +32%                           |
| 47                    | Salix alba  | 14 825                            | 16 797                                     | -12%                | 0                    | 194                           | -100%               | 14 825                                       | 16 991   | -13%                           |
| 48                    | Juglans nigra   | 11 645                            | 12 488                                     | -7%                 | 450                  | 935                           | -52%                | 12 095                                       | 13 423   | -10%                           |
| 49                    | Pinus radiata   | 11 612                            | 5 757                                      | 102%                | 0                    | 69                            | -100%               | 11 612                                       | 5 826  | +99%                           |
| 50                    | Sorbus aria   | 10 528                            | 11 038                                     | -5%                 | 0                    | 8 455                         | -100%               | 10 528                                       | 19 493   | -46%                           |
| 51                    | Liriodendron tulipifera                                       | 8 319                             | 6 292                                      | 32%                 | 250                  | 5 108                         | -95%                | 8 569  | 11 400   | -25%                           |
| 52                    | Ulmus sp.   | 7 877                             | 7 629                                      | 3%                  | 0                    | 3 300                         | -100%               | 7 877  | 10 929   | -28%                           |
| 53                    | Pinus uncinata  | 7 473                             | 35 709                                     | -79%                | 0                    | 0                             |                     | 7 473  | 35 709   | -79%                           |
| 54                    | Quercus cerris  | 7 451                             | 5 616                                      | 33%                 | 3 230                | 4 640                         | -30%                | 10 681                                       | 10 256   | +4%                            |
| 55                    | Malus sylvestris  | 7 400                             | 3 138                                      | 136%                | 0                    | 313                           | -100%               | 7 400  | 3 451  | +114%                          |
| 56                    | Mespilus germanica  | 5 835                             | 6 932                                      | -16%                | 0                    | 0                             |                     | 5 835  | 6 932  | -16%                           |
| 57                    | Juglans nigra x regia =NG23 et NG38                           | 5 793                             | 2 701                                      | 114%                | 26 743               | 21 325                        | +25%                | 32 536                                       | 24 026   | +35%                           |
| 58                    | Tilia platyphyllos  | 5 632                             | 9 353                                      | -40%                | 98                   | 1 261                         | -92%                | 5 730  | 10 614   | -46%                           |
| 59                    | Cedrus libani   | 5 474                             | 940  | 482%                | 5 460                | 2 179                         | +151%               | 10 934                                       | 3 119  | +251%                          |
| 60                    | Pinus pinea   | 4 759                             | 2 779                                      | 71%                 | 0                    | 643                           | -100%               | 4 759  | 3 422  | +39%                           |
| 61                    | Betula pubescens  | 3 853                             | 3 242                                      | 19%                 | 1 800                | 0                             |                     | 5 653  | 3 242  | +74%                           |
| 62                    | Pinus halepensis  | 3 559                             | 2 925                                      | 22%                 | 0                    | 182                           | -100%               | 3 559  | 3 107  | +15%                           |
| 63                    | Pinus brutia  | 3 425                             | 0  |                     | 0                    | 0                             |                     | 3 425  | 0  |                                |
| 64                    | Tsuga heterophylla  | 2 805                             | 0  |                     | 0                    | 8 000                         | -100%               | 2 805  | 8 000  | -65%                           |
| 65                    | Populus tremula   | 2 650                             | 6 976                                      | -62%                | 0                    | 2 750                         | -100%               | 2 650  | 9 726  | -73%                           |
| 66                    | Juglans major x regia =MJ209                                  | 2 402                             | 7 759                                      | -69%                | 51 590               | 7 950                         | +549%               | 53 992                                       | 15 709   | +244%                          |
| 67                    | Abies cephalonica   | 2 320                             | 1 526                                      | 52%                 | 550                  | 0                             |                     | 2 870  | 1 526  | +88%                           |
| 68                    | Cryptomeria japonica  | 2 174                             | 1 078                                      | 102%                | 850                  | 121                           | +602%               | 3 024  | 1 199  | +152%                          |
| 69                    | Abies procera   | 2 000                             | 42 250                                     | -95%                | 9 925                | 16 200                        | -39%                | 11 925                                       | 58 450   | -80%                           |
| 70-80                 | Autres espèces (< à 2000 plants)                              | 8 653                             | 36 829                                     | -77%                | 1 000                | 2 655                         | -62%                | 9 653  | 39 484   | -76%                           |
|                       | Sous-total Ventes de plants par essence                       | 55 182 852                        | 67 732 582                                 | -19%                | 2 715 654            | 3 423 532                     | -21%                | 57 898 506                                   | 71 156 114   | -19%                           |
| dont                  | Ventes de plants hors pinus pinaster                          | 29 875 337                        | 30 904 917                                 | -3%                 | 2 368 709            | 3 206 075                     | -26%                | 32 244 046                                   | 34 110 992   | -5%                            |
| dont                  | Ventes Clones de peuplier (plançons)                          | 929 727                           | 912 559                                    | +2%                 |                      |                               |                     |  |  |                                |
|                       | Sous-total Ventes de boutures pour TCR                        | 36 371                            | 41 395                                     | -12%                |                      |                               |                     |  |  |                                |
|                       | Total Ventes en France de plants forestiers                   | 55 219 223                        | 67 773 977                                 | -19%                |                      |                               |                     |  |  |                                |

espèces non réglementées

# Ventes de peupliers destinés à la plantation en futaie

## Campagne 2019-2020

| Rang<br>2018-<br>2019 | Rang<br>2019-<br>2020 | Clones commercialisés<br>sur le territoire français<br>(hors boutures destinés<br>aux TCR) | Ventes en<br>France 2019-<br>2020 | Part en %<br>des ventes<br>2019-2020 | Rappel<br>ventes en<br>France 2018-<br>2019 | Variation<br>2018/2019 -<br>2019/2020 |
|-----------------------|-----------------------|--|-----------------------------------|--------------------------------------|---|---------------------------------------|
| 1                     | 1                     | Koster   | 203 757                           | 21,9%                                | 190 738                                     | +7%                                   |
| 4                     | 2                     | Tucano   | 87 470                            | 9,4%                                 | 74 753                                      | +17%                                  |
| 5                     | 3                     | Diva   | 86 865                            | 9,3%                                 | 67 590                                      | +29%                                  |
| 2                     | 4                     | I 45 - 51  | 77 198                            | 8,3%                                 | 98 928                                      | -22%                                  |
| 3                     | 5                     | Trichobel  | 72 997                            | 7,9%                                 | 77 248                                      | -6%                                   |
| 6                     | 6                     | Polargo  | 47 958                            | 5,2%                                 | 53 577                                      | -10%                                  |
| 11                    | 7                     | Vesten   | 39 293                            | 4,2%                                 | 25 814                                      | +52%                                  |
| 9                     | 8                     | Albelo   | 37 628                            | 4,0%                                 | 37 611                                      | +0%                                   |
| 7                     | 9                     | Rona   | 37 262                            | 4,0%                                 | 45 936                                      | -19%                                  |
| 8                     | 10                    | I 214  | 35 368                            | 3,8%                                 | 40 969                                      | -14%                                  |
| 10                    | 11                    | Dano   | 27 914                            | 3,0%                                 | 26 027                                      | +7%                                   |
| 13                    | 12                    | AF8  | 26 216                            | 2,8%                                 | 19 014                                      | +38%                                  |
| 19                    | 13                    | Moncalvo   | 22 443                            | 2,4%                                 | 8 951                                       | +151%                                 |
| 14                    | 14                    | Fritzi Pauley  | 16 821                            | 1,8%                                 | 15 576                                      | +8%                                   |
| 12                    | 15                    | Soligo   | 13 286                            | 1,4%                                 | 21 840                                      | -39%                                  |
| 18                    | 16                    | Blanc du Poitou  | 10 743                            | 1,2%                                 | 9 236                                       | +16%                                  |
| 31                    | 17                    | AF2  | 10 264                            | 1,1%                                 | 2 276                                       | +351%                                 |
| 15                    | 18                    | Raspalje   | 9 741                             | 1,0%                                 | 11 168                                      | -13%                                  |
| 20                    | 19                    | Degrosso   | 8 461                             | 0,9%                                 | 8 016                                       | +6%                                   |
| 17                    | 20                    | Aleramo  | 7 085                             | 0,8%                                 | 9 518                                       | -26%                                  |
| 16                    | 21                    | Brenta   | 6 350                             | 0,7%                                 | 10 744                                      | -41%                                  |
| 22                    | 22                    | Taro   | 6 284                             | 0,7%                                 | 7 380                                       | -15%                                  |
| 24                    | 23                    | Triplo   | 5 747                             | 0,6%                                 | 6 162                                       | -7%                                   |
| 23                    | 24                    | Moleto   | 5 189                             | 0,6%                                 | 6 263                                       | -17%                                  |
| 26                    | 25                    | Alcinde  | 4 166                             | 0,4%                                 | 5 120                                       | -19%                                  |
| 21                    | 26                    | Dorskamp   | 3 807                             | 0,4%                                 | 7 475                                       | -49%                                  |
| 28                    | 27                    | Oglio  | 3 356                             | 0,4%                                 | 2 900                                       | +16%                                  |
|                       | 28                    | Ludo   | 2 373                             | 0,3%                                 | 0   |                                       |
| 25                    | 29                    | Flevo  | 2 164                             | 0,2%                                 | 6 003                                       | -64%                                  |
| 30                    | 30                    | San Martino  | 1 610                             | 0,2%                                 | 2 327                                       | -31%                                  |
| 29                    | 31                    | Lambro   | 1 270                             | 0,1%                                 | 2 485                                       | -49%                                  |
| 33                    | 32                    | Bianco Lomellina   | 1 235                             | 0,1%                                 | 1 160                                       | +6%                                   |
| 42                    | 33                    | A4A  | 1 190                             | 0,1%                                 | 185   | +543%                                 |
| 35                    | 34                    | Dellinois  | 1 180                             | 0,1%                                 | 1 062                                       | +11%                                  |
| 36                    | 35                    | Robusta  | 1 098                             | 0,1%                                 | 875   | +25%                                  |
| 34                    | 36                    | Delvignac  | 844                               | 0,1%                                 | 1 123                                       | -25%                                  |
| 38                    | 37                    | Marke  | 700                               | 0,1%                                 | 350   | +100%                                 |
| 39                    | 38                    | Bakan  | 670                               | 0,1%                                 | 251   | +167%                                 |
| 37                    | 39                    | Dender   | 600                               | 0,1%                                 | 350   | +71%                                  |
| 40                    | 40                    | Skado  | 600                               | 0,1%                                 | 251   | +139%                                 |
|                       | 41                    | Garó   | 264                               | 0,0%                                 | 0   |                                       |
|                       | 42                    | Ghoy   | 250                               | 0,0%                                 | 0   |                                       |
|                       | 43                    | Autres clones (< à 100)  | 10                                | 0,0%                                 | 5 307                                       | -100%                                 |
|                       |                       | <b>TOTAL</b>   | <b>929 727</b>                    | <b>100%</b>                          | <b>912 559</b>                              | <b>+2%</b>                            |

## Boutures et plants destinés à la plantation de TCR Campagne 2019-2020

| N° | Boutures et plants d'espèces forestières destinées à la plantation TCR | Ventes en France 2019-2020 | Part en % des ventes 2019-2020 | Rappel ventes en France 2018-2019 | Variation 2018/2019-2019/2020 |
|----|--|----------------------------|--------------------------------|-----------------------------------|-------------------------------|
| 1  | Eucalyptus sp  | 29 026                     | 79,8%                          | 41 395                            | -30%                          |
| 2  | Robinia pseudoacacia   | 7 345                      | 20,2%                          | 0                                 |                               |
|    | Total plants et boutures pour la plantation TCR                        | 36 371                     | 100%                           | 41 395                            | -12%                          |



# **Synthèse des résultats de l'enquête « Statistiques sur la production et la vente en France de plants forestiers - Campagne 2019- 2020 »**

**Programme 2020 d'appui technique**

**Volet 1 Matériels Forestiers de Reproduction**

**Convention n°E01/2020 du 29 mai 2020**

C. Joyeau, N. Fornes, A. Desgroux

Janvier 2022

INRAE – Institut national de recherche pour l'agriculture, l'alimentation et l'environnement

Centre Val de Loire

Unité de Recherche Ecosystèmes Forestiers

Groupe d'étude et d'expertise « Diversité Adaptative des Arbres Forestiers » - GeeDAAF

Site de Nogent-sur-Vernisson

Domaine des Barres

45290 Nogent-sur-Vernisson

Tél. 02 38 95 03 30 - Fax 02 38 95 03 46





# SOMMAIRE

|  |    |
|--|----|
| INTRODUCTION.....  | 2  |
| I : RECENSEMENT DES PEPINIERES ET DES ENTREPRISES DE NEGOCE DE PLANTS FORESTIERS ..... | 3  |
| II : STRUCTURE DE L'APPROVISIONNEMENT EN PLANTS (hors boutures TCR) .....              | 5  |
| II-1 Analyse de la production propre vendue.....                                       | 5  |
| II.1.1 : Production propre vendue, globale et par grands types d'essences .....        | 5  |
| II.1.2 : Production propre vendue par région, toutes espèces confondues .....          | 6  |
| II.1.3 : Importance des plants en godet .....  | 7  |
| II-2 Analyse des importations (plants et plançons) .....                               | 8  |
| III-1 Analyse des ventes en France par grands types d'espèces .....                    | 10 |
| III-2 Exportations.....  | 11 |
| III-3 Invendus forestiers .....  | 12 |
| IV : VENTES EN FRANCE.....   | 13 |
| IV-1 Ventes de plants résineux.....  | 13 |
| IV-2 Ventes de plants feuillus (hors clones de peuplier) .....                         | 14 |
| IV-3 Ventes de plançons de peuplier destinés à des plantations en futaie.....          | 15 |
| V : Ventes par catégorie réglementaire .....   | 18 |
| V-1 Catégories vendues en France .....   | 18 |
| V-2 Catégorie des ventes à l'export .....  | 19 |
| CONCLUSION .....   | 21 |
| SOMMAIRE DES ANNEXES .....   | 22 |

## SOMMAIRE DES GRAPHIQUES ET TABLEAUX

|   |    |
|---|----|
| Carte 1: Répartition par région des entreprises prises en compte.....   | 3  |
| Graphique 1 : Production propre vendue de 1986 à 2020 .....   | 5  |
| Graphique 2 : Production propre vendue résineux et feuillus de 2010 à 2020 .....  | 6  |
| Graphique 3 : Production propre vendue de plançons de peuplier de 2010 à 2020.....  | 6  |
| Graphique 4 : Evolution de la part de la production propre vendue des différentes régions de 2010 à 2020 .....                          | 7  |
| Graphique 5 : Répartition par type de plants produits et vendus en 2019-20 .....  | 7  |
| Graphique 6 : Evolution de la répartition des types de plants produits et vendus entre 2010 et 2020 .....                               | 8  |
| Graphique 7 : Répartition par essence des plants produits et vendus en godet en 2019-20 .....   | 8  |
| Graphique 8 : Evolution des importations entre 2010 et 2020 .....   | 9  |
| Graphique 9 : Répartition par essence des plants importés en 2019-20.....   | 9  |
| Graphique 10 : Evolution de la répartition des plants par type de destination de 2010 à 2020.....                                       | 10 |
| Graphique 11 : Evolution des ventes en France de plants feuillus, résineux et cultivars de peuplier de 2010 à 2020 ..                   | 11 |
| Graphique 12 : Evolution des exportations de plants forestiers de 2010 à 2020 .....   | 11 |
| Graphique 13 : Répartition par essence des plants exportés en 2019-20 .....   | 12 |
| Graphique 14 : Evolution des invendus forestiers de 2010 à 2020 .....   | 12 |
| Graphique 15 : Evolution des ventes en France des principaux résineux de 2010 à 2020 .....  | 13 |
| Graphique 16 : Evolution des ventes en France des essences résineuses secondaires de 2010 à 2020 .....                                  | 14 |
| Graphique 17 : Evolution des ventes en France des principaux feuillus de 2010 à 2020.....   | 15 |
| Graphique 18 : Evolution des ventes en France des essences feuillues secondaires de 2010 à 2020.....                                    | 15 |
| Graphique 19 : Evolution des ventes en France des dix principaux clones de peuplier de 2010 à 2020.....                                 | 16 |
| Graphique 20 : Répartition des ventes en France des 10 clones les plus vendus en 2019-2020 .....  | 16 |
| Graphique 21 : Répartition des ventes en France par catégorie commerciale .....   | 19 |
| Graphique 22 : Répartition des ventes en France par catégorie commerciale des essences améliorées en 2019-2020 .....                    | 19 |
| Graphique 23 : Répartition des ventes à l'export par catégorie commerciale.....   | 20 |
| Graphique 24 : Répartition des ventes à l'export par catégorie commerciale des essences améliorées en 2019-2020 .....                   | 20 |
| Tableau 1: Répartition de la production et du nombre d'entreprise par rapport au volume de production des entreprises de pépinière..... | 4  |
| Tableau 2: Ventes en France des 18 principaux clones de peuplier depuis 2014-2015 (en nombre de plançons) .....                         | 17 |



## INTRODUCTION

Les résultats publiés dans cette note sont issus de l'enquête statistique annuelle exhaustive sur la branche des pépinières forestières du 1 juillet 2019 au 30 juin 2020. Elle est réalisée par les contrôleurs des Ressources Génétiques Forestières des DRAAF (directions régionales de l'alimentation, de l'agriculture et de la forêt) auprès de toutes les entreprises exerçant une activité de production et de négoce de plants forestiers. Cette enquête vise à suivre l'ensemble des flux commerciaux de plants forestiers. La compilation des données régionales, objet de cette synthèse nationale, a été confiée à INRAE par la DGPE (direction générale de la performance économique et environnementale des entreprises au ministère en charge des forêts), dans le cadre d'une convention d'appui technique au ministère en charge de la forêt sur les ressources génétiques forestières.

La liste des espèces et variétés prises en compte se compose de 38 essences résineuses, 46 essences feuillues et 58 clones de peuplier ([Annexe 1](#)). Cette liste est légèrement modifiée par rapport à la campagne précédente, avec la suppression de neuf clones de la liste, clones qui n'étaient plus utilisés depuis plusieurs années. Parmi les 84 essences, 65 sont réglementées en France (code forestier Article R551-1) et 19 ne le sont pas. En application du code forestier (article L153-1-1), la création ou le renouvellement de bois et forêts avec des espèces réglementées par ce code, ne peut s'effectuer qu'au moyen de matériels forestiers de reproduction (issus d'une récolte certifiée forestière).

Pour toutes ces essences, tous les plants forestiers, c'est-à-dire destinés à des fins forestières, doivent être recensés dans le cadre de cette enquête. On désigne ici comme plants, au sens général, tous les plants issus de graines forestières produits en racines nues ou en godets, ainsi que les plançons de peuplier (tiges de 3 à 5 m prélevées sur souches issues de boutures forestières). Les boutures destinées directement à des plantations de taillis à courte rotation ne sont prises en compte que partiellement dans cette analyse ([Annexe 5-3](#)). Les entreprises commercialisant des boutures sont comptabilisées dans le chapitre I, mais les boutures commercialisées ne sont pas incluses dans les chapitres II à V.

Pour les espèces réglementées, sont considérés comme plants forestiers tous ceux issus :

- de graines certifiées à la récolte conformément à la réglementation forestière,
- ou de souches issues de boutures certifiées forestières à la récolte (peuplier, merisier, eucalyptus hybride) ;
- qu'ils soient produits en France ou importés.

Pour les espèces non réglementées, les plants pris en compte dans cette enquête sont ceux déclarés comme destinés à des plantations à fins forestières par les entreprises, à l'exception de certaines essences comme le sapin de Nordmann, dont le débouché principal est la production de sapin de Noël.

D'une façon générale, l'analyse des données révèle que la notion de plants destinés à des fins forestières n'est pas perçue de façon homogène par tous les acteurs de la filière. En effet, les entreprises ne connaissent pas toujours précisément la destination finale de l'intégralité des plants qu'elles commercialisent. Parmi l'ensemble des plants recensés dans cette enquête, une certaine proportion de plants est donc sans doute destinée à d'autres fins que la plantation en forêt.

## I : RECENSEMENT DES PEPINIERES ET DES ENTREPRISES DE NEGOCE DE PLANTS FORESTIERS

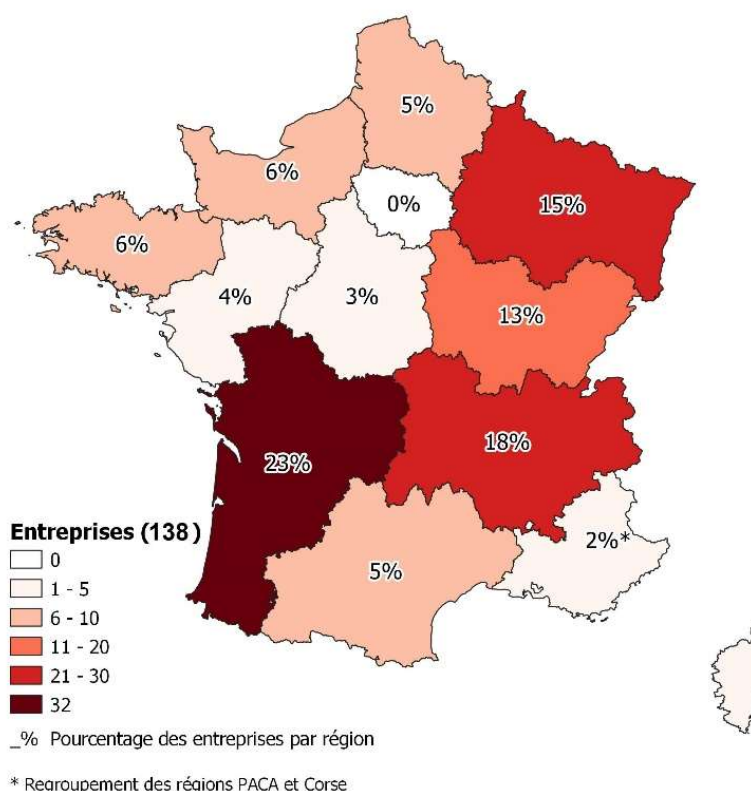
Cette enquête porte sur toutes les entreprises de pépinière ayant produit des plants, qu'ils aient été vendus ou invendus, et sur les entreprises de la filière (pépinières, négociants, entreprises de travaux forestiers) ayant importé ou exporté des plants ou ayant eu des invendus. Les entreprises n'ayant qu'une activité de négoce strict (achat/revente), limitée au marché national, ne sont donc pas visées par cette enquête. Cependant, le questionnaire leur est parfois envoyé par les contrôleurs des DRAAF, au cas où des changements seraient intervenus dans leur activité. Les réponses reçues sont toutes transmises au groupe d'étude et d'expertise « Diversité Adaptative des Arbres Forestiers » (GeeDAAF), qui a la charge de trier les données à prendre en compte.

Cette enquête couvre les 13 régions administratives de France métropolitaine. Au total, 385 entreprises sont déclarées et peuvent exercer une activité dans le domaine du commerce de plants forestiers sur le territoire français. (<https://agriculture.gouv.fr/fournisseurs-especes-reglementees-provenances-et-materiels-de-base-forestiers>)

Les entreprises actives dans ce secteur en 2019-2020 et prises en compte par INRAE pour le traitement statistique des données, sont au nombre de 138 (contre 156 en 2018-19). Parmi ces entreprises, 128 sont des pépinières (140 en 2018-19), dont deux exclusivement productrices de TCR et 10 sont des entreprises de négoce (16 en 2018-19) ayant eu une activité d'import / export ou d'invendus forestiers.

Quatre régions rassemblent 70 % des 138 entreprises françaises actives en 2019-2020 (Carte 1) : Nouvelle-Aquitaine (32 entreprises), Auvergne-Rhône-Alpes (25 entreprises), Grand-Est (21 entreprises) et Bourgogne-Franche-Comté (18 entreprises).

Carte 1: Répartition par région des entreprises prises en compte



Si l'on tient compte de la production de plants et plançons d'espèces réglementées, la répartition par taille de production des 128 entreprises de pépinière est la suivante :

La grande majorité des plants et plançons sont produits par les pépinières à très gros volume de production : près de 87 % de la production totale est produite par 17 entreprises ayant un volume de production supérieur à 500 000 plants (soit 13,5 % des entreprises).

Alors que la majorité des entreprises de pépinière (60%) ont un volume de production moyen à faible ( $\leq 50\,000$  plants), ces entreprises produisent moins de 2 % de la production totale (Tableau 1).

Tableau 1: Répartition de la production et du nombre d'entreprise par rapport au volume de production des entreprises de pépinière

**Pour la campagne 2019-20**

|                                 | Production propre vendue totale |                       |                          |                            |                             | Total |
|---------------------------------|---------------------------------|-----------------------|--------------------------|----------------------------|-----------------------------|-------|
|                                 | inférieure à 500 plants         | de 500 à 5 000 plants | de 5 000 à 50 000 plants | de 50 000 à 500 000 plants | supérieure à 500 000 plants |       |
| <b>Nombre d'entreprises</b>     | 7                               | 24                    | 46                       | 34                         | 17                          | 128   |
| <b>Pourcentage entreprises*</b> | 5,5%                            | 18,8%                 | 35,9%                    | 26,6%                      | 13,3%                       | 100%  |
| <b>Pourcentage production**</b> | 0,003%                          | 0,1%                  | 1,7%                     | 11,4%                      | 86,8%                       | 100%  |

\*pourcentage d'entreprises par rapport au nombre total d'entreprises

\*\*pourcentage des plants produits par rapport à la production totale

## II : STRUCTURE DE L'APPROVISIONNEMENT EN PLANTS (hors boutures TCR)

L'approvisionnement du marché national des plants forestiers est assuré pour l'essentiel par les productions des pépinières françaises (production nationale totale) et, pour une faible part, par les importations. Les plants issus de la production nationale sont, soit commercialisés en France (ventes en France) ou à l'étranger (exportations), soit invendus. La part de la production nationale qui correspond aux plants vendus en France ou exportés est désignée sous le terme production propre vendue.

En 2019-2020, l'approvisionnement en plants du marché national français (production propre vendue + importations) est de près de 58 millions de plants et provient à 98% de la production des pépinières françaises et à 2% des importations.

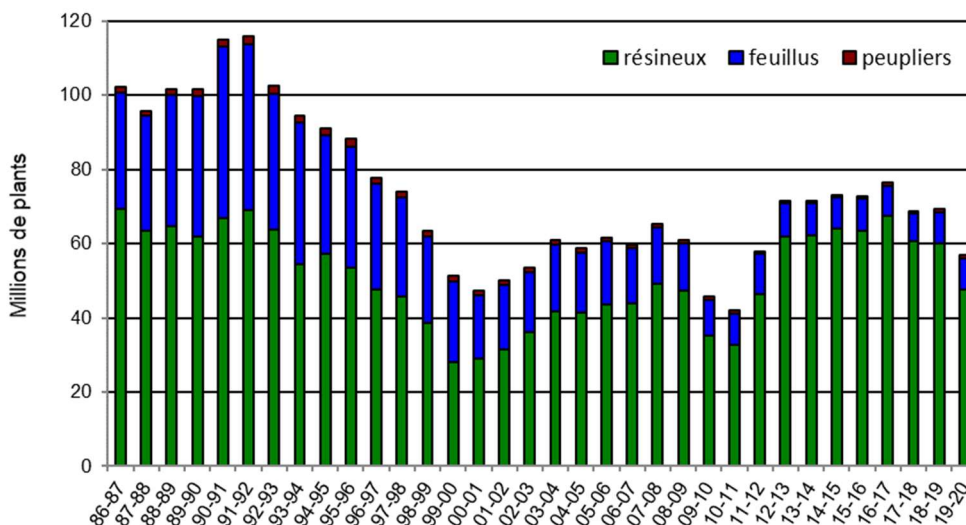
### II-1 Analyse de la production propre vendue

#### II.1.1 : Production propre vendue, globale et par grands types d'essences

La production propre vendue représente cette année près de 56,9 millions de plants. Cette quantité est en baisse de 18% par rapport à la campagne précédente (Graphique 1).

La répartition de la production propre vendue est de 84% pour les résineux, 15% pour les feuillus et 1% pour les plançons de peuplier.

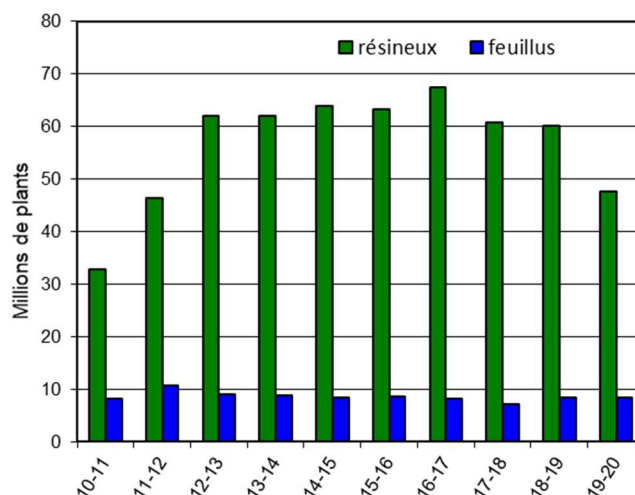
Graphique 1 : Production propre vendue de 1986 à 2020



La production propre vendue des essences résineuses baisse de 21% par rapport à la campagne précédente pour atteindre 47,6 millions de plants, cette quantité est la plus faible des sept dernières années (Graphique 2). Cette baisse, directement liée à la production de plants de pin maritime s'explique par la diminution de la demande de cette essence suite à la fin du plan gouvernemental Klaus mis en place pour la reconstitution du massif landais post tempête.

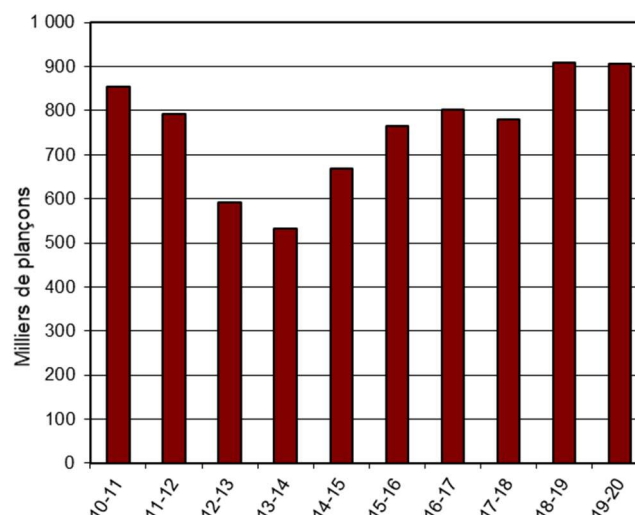
La production propre vendue des essences feuillues, reste stable et se maintient à huit millions de plants.

Graphique 2 : Production propre vendue résineux et feuillus de 2010 à 2020



Cette année, la production propre vendue des plançons de peuplier est stable par rapport à la campagne précédente (Graphique 3). Le nombre de plançons produits et vendus est supérieur à 900 000 pour la deuxième année consécutive. Cette stabilisation de la production de plançons semblerait initier la reprise des plantations motivées par le besoin en bois de peuplier et les aides à la plantation mises en place dans certaines régions.

Graphique 3 : Production propre vendue de plançons de peuplier de 2010 à 2020



### II.1.2 : Production propre vendue par région, toutes espèces confondues

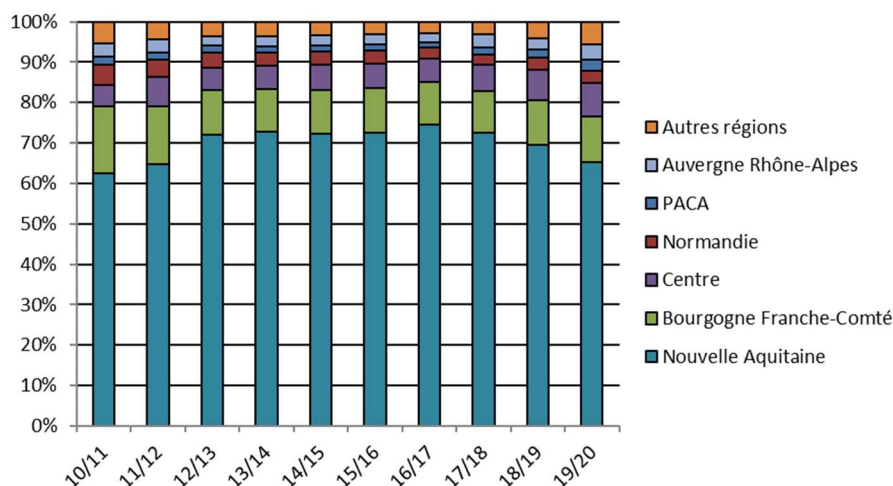
La répartition de la production propre vendue par région de production est présentée en [annexe 2](#).

Sur les 13 régions administratives, la région Ile-de-France n'a produit aucun plant durant cette campagne. Cette année la moitié des régions ont augmenté leur production propre vendue.

La région Nouvelle Aquitaine représente à elle seule 65% des plants produits et vendus à l'échelle nationale.

Les deux régions les plus productrices, Nouvelle Aquitaine et Bourgogne Franche-Comté, représentent 77% de la production nationale propre vendue (Graphique 4).

Graphique 4 : Evolution de la part de la production propre vendue des différentes régions de 2010 à 2020

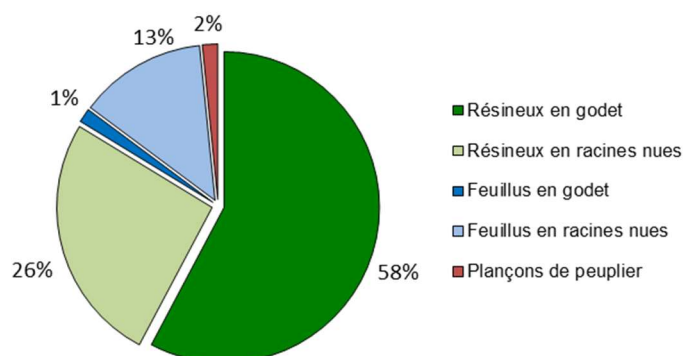


### II.1.3 : Importance des plants en godet

Trois types de plants sont distingués dans le cadre de cette enquête statistique : les plants produits en racines nues, les plants en godet et les plançons, les deux premiers types concernant les essences feuillues et résineuses et le troisième les clones de peuplier. La production propre vendue par type de plants est présentée pour les principales essences dans le tableau synthétique en [annexe 3](#), et pour l'ensemble des essences résineuses et feuillues dans les annexes [3-1](#) et [3-2](#).

Plus de la moitié des plants sont produits en godets (59% de la production propre vendue), soit 33,7 millions de plants, dont la quasi-totalité en résineux (97% des ventes en godet) (Graphique 5). La production de feuillus en godet reste marginale (1% de la production propre vendue) et représente 831 000 plants.

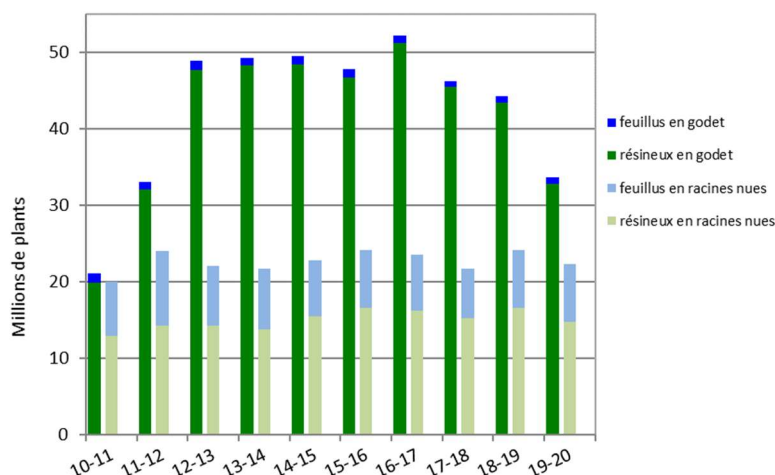
Graphique 5 : Répartition par type de plants produits et vendus en 2019-20



Malgré une augmentation du nombre de plants de feuillus élevés en godet (+5 %), la diminution de production de pin maritime (-31 %) provoque une diminution globale de 24 % par rapport à la campagne précédente.

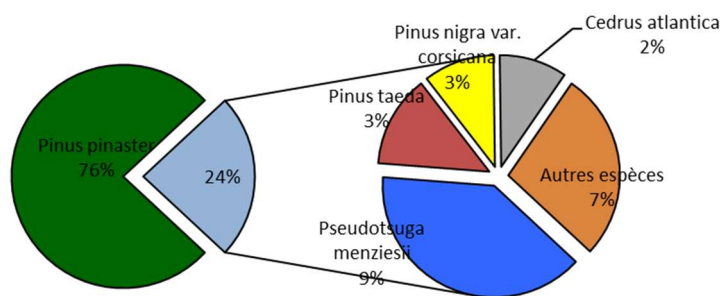
Le nombre de plants produits en racines nues diminue pour les résineux (-11%) et pour les essences feuillues (-1%) induisant une baisse globale de 8% (Graphique 6).

Graphique 6 : Evolution de la répartition des types de plants produits et vendus entre 2010 et 2020



Avec plus de 25 millions de plants, le pin maritime (*pinus pinaster*) occupe une place prépondérante dans le secteur du reboisement (45 % de la production propre vendue totale et 54% de la production propre vendue de résineux). La production de pin maritime est exclusivement sous forme de godets. A elle seule, cette essence représente 76 % de la production de godets (Graphique 7).

Graphique 7 : Répartition par essence des plants produits et vendus en godet en 2019-20



Pour la plupart des essences la part de plants en godet par rapport aux racines nues reste relativement stable par rapport aux années précédentes. Cependant, pour la quatrième année consécutive, la proportion de plants élevés en godet augmente pour le Douglas (*Pseudotsuga menziesii*) : elle passe de 8% en 2015-16 à 12% en 2017-18 pour atteindre un quart de la production cette année. Cette part de plus en plus importante de plants en godet reflète la modification des techniques de production et de plantation pour cette essence. Le Douglas se place, pour la première fois, en 2<sup>ème</sup> position dans les productions de plants en godet (9 %).

La Nouvelle Aquitaine avec près de 31 millions de plants élevés en godet (dont 83% de pin maritime) représente à elle seule 92% de la production en godet, loin devant la région PACA (4%), deuxième région productrice de plants en godet. Ces deux régions produisent et vendent donc 96% de la production nationale de plants élevés en godet.

## II-2 Analyse des importations (plants et plançons)

Cette partie s'appuie sur les [annexes 4, 4-1, 4-2 et 4-3](#).

Les plants importés pris en compte dans le cadre de cette enquête sont ceux produits dans d'autres pays membres de l'Union Européenne et revendus sur le marché national, soit via des entreprises de pépinière ou de négoce déclarées sur le territoire français, soit directement vendus à des reboiseurs ne passant pas par l'intermédiaire d'entreprises. Selon les espèces, les plants concernés par les

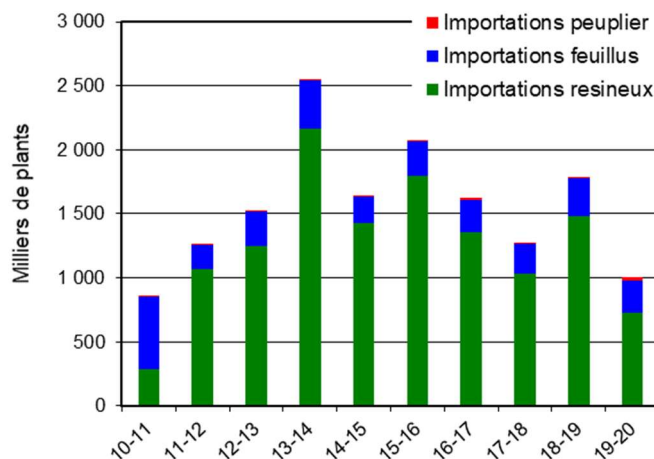


importations analysées dans cette enquête correspondent soit à des provenances étrangères autorisées à la commercialisation en France, soit à des provenances françaises.

Cette année, les importations comptent un million de plants contre 1,8 million en 2018-19 (Graphique 8). Elles représentent 2% des ventes en France, proportion qui reste stable depuis plusieurs années. Les importations ne passant pas par l'intermédiaire d'entreprises négociantes déclarées sont de 5 350 plants cette année soit 0,5% importations.

Les importations d'essences résineuses représentent 72% du total des importations contre près de 26% pour les essences feuillues et près de 3% pour les peupliers. Cette répartition évolue par rapport à la campagne précédente pour laquelle 81% des plants importés étaient des résineux.

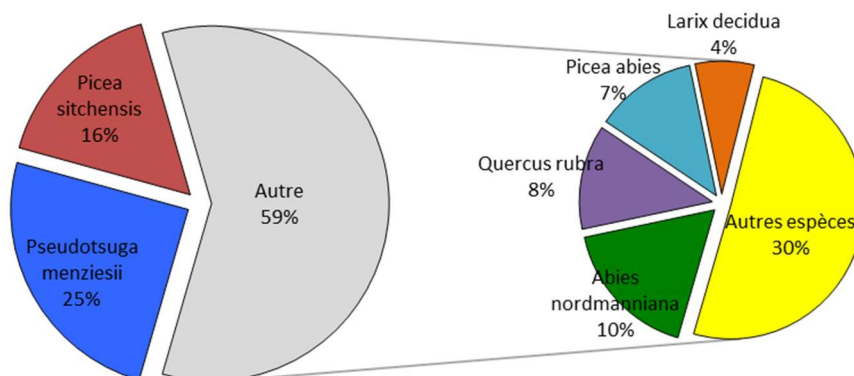
Graphique 8 : Evolution des importations entre 2010 et 2020



Les importations de plants résineux et de plants feuillus diminuent respectivement de 51% et de 14%. Les importations de plançons de peuplier, augmentent de 25% et représentent 25 400 plançons, chiffres jamais atteint.

Les espèces les plus concernées par les importations sont, pour cette campagne, le douglas (*Pseudotsuga menziesii*), les épicéas de Sitka (*Picea sitchensis*) et commun (*Picea abies*), le sapin de Nordmann (*Abies nordmanniana*), le chêne rouge (*Quercus rubra*) et le mélèze hybride (*Larix decidua*). A elles seules, ces six essences représentent 70% des importations, soit plus de 700 000 plants (Graphique 9). Malgré une forte baisse par rapport à la campagne précédente (-64%) le douglas représente encore un quart des importations totales. À l'image du douglas les autres essences sont aussi en baisse à l'exception du sapin de Nordmann qui voit ces importations augmenter de 60% par rapport à la campagne précédente.

Graphique 9 : Répartition par essence des plants importés en 2019-20



### III : ANALYSE DE LA DESTINATION DES PLANTS

Ce chapitre s'appuie sur les annexes [4](#) et [5](#).

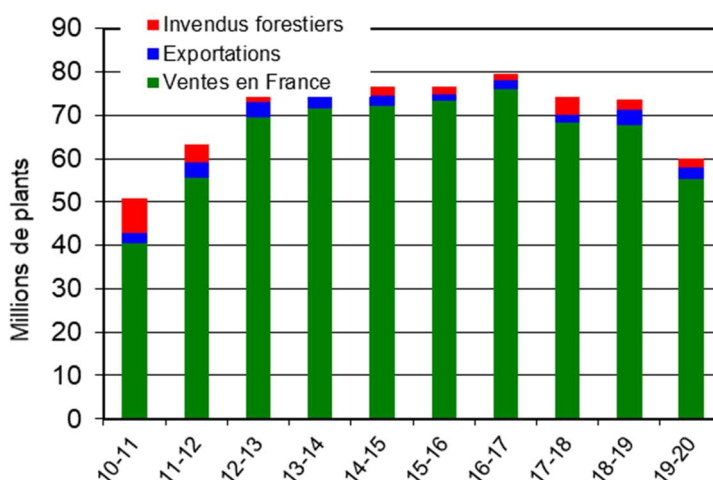
Dans ce chapitre, la destination des 60,1 millions de plants et plançons traités dans cette enquête (ventes en France + exportations + invendus forestiers) est analysée. L'ensemble des types de plants est désigné sous l'appellation « plants » dans les paragraphes suivants.

**Rappel :** Sont considérés comme « invendus » les plants à fins forestières, jugés commercialisables au cours de la campagne, mais qui n'ont pas pu être vendus faute de débouchés et qui ne pourront pas être conservés une année supplémentaire en tant que plants forestiers. Ces plants sont donc soit détruits soit conservés pour être vendus par la suite comme plants non forestiers.

Le recul des ventes en France observé depuis deux ans, se poursuit cette année avec une baisse de 19% par rapport à la campagne précédente (Graphique 10). Sont également en baisse par rapport à la campagne précédente, les exportations, avec 3,7 millions de plants et les invendus forestiers, avec 2,2 millions de plants.

Sur l'ensemble des destinations, les ventes en France représentent 95% des plants, les exportations près de 5% et les invendus près de 4%.

Graphique 10 : Evolution de la répartition des plants par type de destination de 2010 à 2020



#### III-1 Analyse des ventes en France par grands types d'espèces

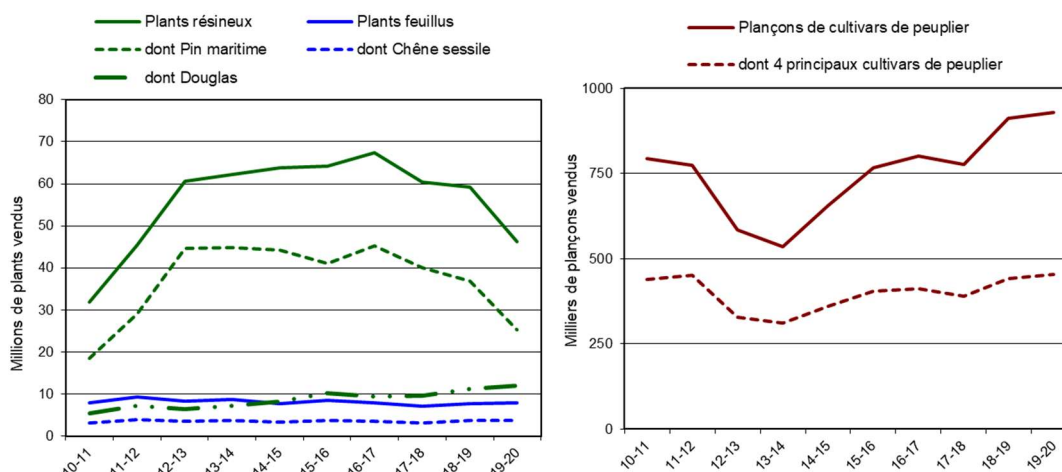
Les ventes en France atteignent 55,2 millions de plants cette année, soit une diminution de 19% par rapport à la campagne précédente. Même si les ventes en France de cette année sont inférieures aux campagnes de 2012 à 2018, largement marquées par les ventes de pin maritime suite à la tempête Klaus, elles restent néanmoins équivalentes aux ventes des années 2000 et début des années 2010 (Graphique 11).

Alors que les ventes de feuillus augmentent (+4%) ainsi que les ventes de peupliers (+2%), celles de résineux diminuent (-22%) (Graphique 11). Là encore, la place prépondérante du pin maritime dans le secteur du reboisement impacte directement les statistiques. En effet, hors pin maritime, les ventes en France diminuent de seulement 3% par rapport à la campagne précédente.

Les ventes en France progressent au cours de cette campagne pour environ 55% des essences ([Annexe 5-1](#)). Sur les six principales essences dont les ventes en France sont supérieures à un million de plants, les ventes en France diminuent pour le pin maritime (*Pinus pinsaster*), l'épicéa commun (*Picea abies*) et pin à l'encens (*Pinus taeda*). Ces six espèces représentent 81% des ventes en France.

L'évolution des ventes totales est généralement imputable aux fluctuations des ventes des principales espèces utilisées en reboisement. Ainsi, le marché des résineux est généralement marqué par celui du pin maritime et celui du douglas. Le marché des essences feuillues est en partie marqué par celui du chêne sessile. De la même façon, l'évolution des ventes de peuplier est fortement liée à celle des quatre principaux cultivars (Koster, Tucano, Diva et I 45-51) qui représentent 49% du total des ventes de plançons de peuplier.

Graphique 11 : Evolution des ventes en France de plants feuillus, résineux et cultivars de peuplier de 2010 à 2020

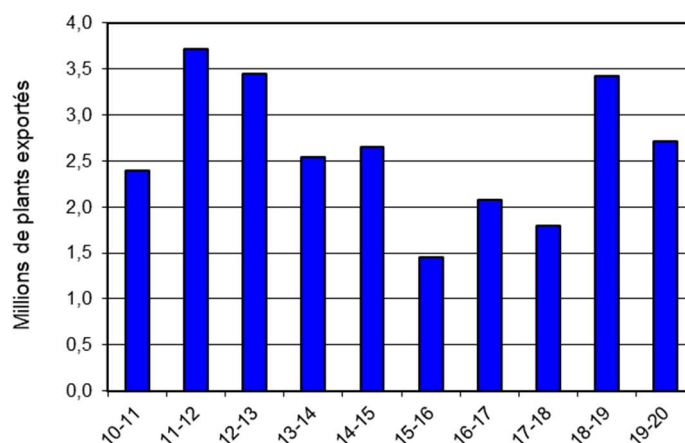


Une analyse plus détaillée sur les ventes en France est faite dans la partie IV (page 13) de ce rapport.

### III-2 Exportations

Les exportations représentent 2,7 millions de plants. Elles sont en baisse de 21% par rapport à la campagne précédente (Graphique 12). Cette quantité est la quatrième plus haute des dix dernières années.

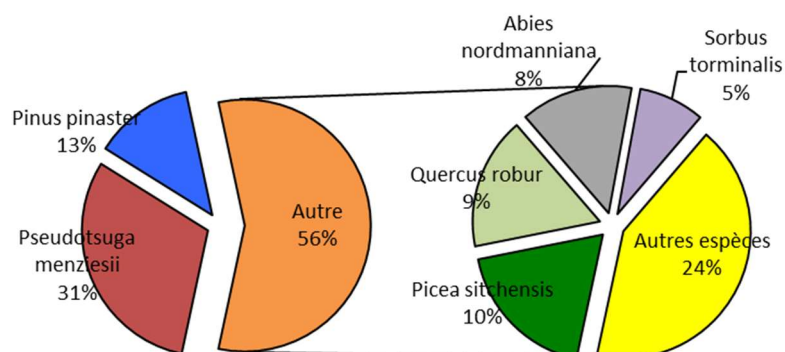
Graphique 12 : Evolution des exportations de plants forestiers de 2010 à 2020



Les six essences les plus exportées cette année, avec chacune plus de 100 000 plants pour l'export, sont le douglas vert, le pin maritime, l'épicéa de Sitka, le chêne pédonculé et l'alisier torminal (Graphique 13). Ces six essences représentent 76% des plants exportés. Le douglas reste la principale essence exportée, avec près de 830 000 plants vendus à l'export, soit 30% du total des plants exportés.

Les exportations de clones de peuplier oscillent : elles étaient de 17 076 en 2016-17, de 10 028 en 2017-18, de 1 820 en 2018-19 et elles se chiffrent cette année à 2 000 plançons exportés. Les exportations de plançons concernent seulement un clone.

Graphique 13 : Répartition par essence des plants exportés en 2019-20



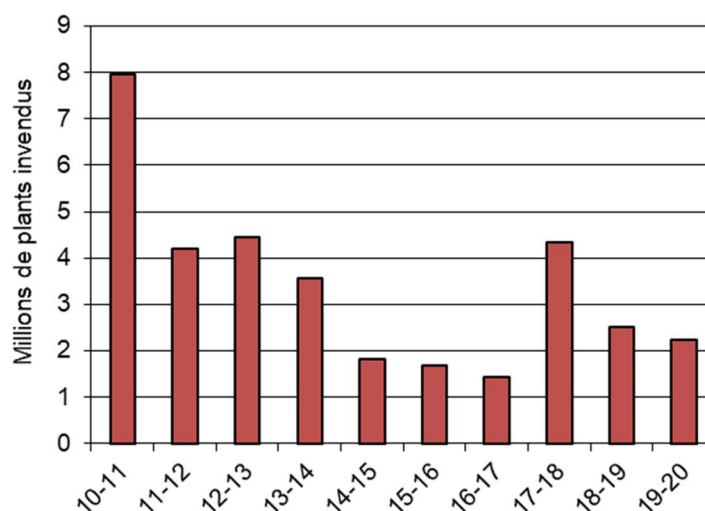
Des entreprises de neuf régions administratives différentes ont été actives à l'export. La région Nouvelle Aquitaine est, cette année, la première région exportatrice française et représente 55% du nombre de plants exportés par les pépiniéristes français. La Bourgogne Franche-Comté quant à elle, seconde région exportatrice, représente 23% des plants exportés.

### III-3 Invendus forestiers

La part des invendus forestiers par rapport à la production peut être considérée comme un bon indicateur de la santé du marché pour une espèce donnée.

Le volume des invendus forestiers diminue de 10% cette année pour atteindre 2,2 millions de plants contre 2,5 millions de plants l'an dernier (Graphique 14). Le volume de ces invendus est imputable en particulier à l'épicéa commun, au douglas, au pin maritime et au chêne sessile, ces quatre essences représentent 54 % de la totalité des invendus.

Graphique 14 : Evolution des invendus forestiers de 2010 à 2020



## IV : VENTES EN FRANCE

Ce chapitre s'appuie sur [l'annexe 5](#).

Les données sur les ventes de plants n'incluent pas les ventes réalisées dans le cadre du négoce entre fournisseurs français, de manière à évaluer au mieux le niveau des ventes destinées aux chantiers de plantation forestière.

Sur les 55,2 millions de plants vendus en France lors de cette campagne (hors boutures pour TCR), 84% sont des résineux, 14% sont des feuillus et 2% des plançons de peuplier. Les plants vendus en France sont issus à 98% d'essences inscrites au code forestier et 2% d'essences non réglementées.

### IV-1 Ventes de plants résineux

Pendant la campagne 2019-20, 46,3 millions de plants résineux ont été vendus, soit une baisse de 22% par rapport à la campagne 2018-19. Cette quantité est, pour la première fois depuis la campagne 2012-13, inférieure à 50 millions de plants.

L'analyse des 12 espèces résineuses les plus vendues en France lors de cette campagne permet d'apporter des éléments d'explication.

Les six principaux résineux en France métropolitaines sont : le pin maritime (*Pinus pinaster*), le douglas (*Pseudotsuga menziesii*), l'épicéa de Sitka (*Picea sitchensis*), l'épicéa commun (*Picea abies*), le pin à l'encens (*Pinus taeda*) et le sapin de Nordmann (*Abies nordmanniana*) (Graphique 15). Ces essences représentent 90 % des ventes de résineux en France.

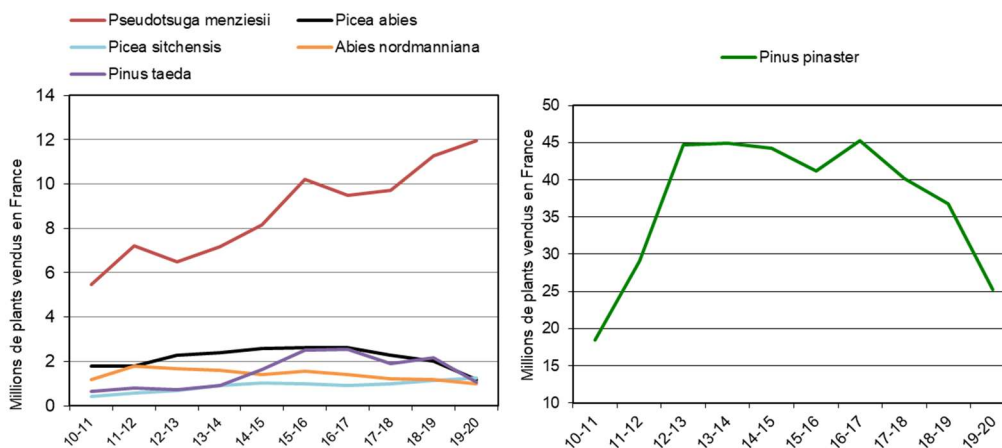
Le pin maritime est largement majoritaire dans les ventes de résineux, malgré une baisse de 31% des ventes par rapport à l'an dernier, il représente encore 55 % des ventes de résineux pour un total de 25,3 millions de plants.

Le douglas, deuxième essence la plus vendue en France, continue de progresser et atteint presque les 12 millions de plants vendus, soit une augmentation de 6% par rapport à l'an dernier. Ses ventes représentent 26% des ventes en France de résineux contre 19% l'an dernier. L'augmentation des ventes de Douglas pourrait s'expliquer par plusieurs facteurs : l'absence de problèmes sanitaires ; une substitution à l'épicéa lors de reboisement ; une promotion active par l'association de développement du Douglas (France Douglas).

L'épicéa de Sitka est la troisième essence résineuse et représente 3% des ventes de plants.

L'épicéa commun et le pin à l'encens restent tous les deux au-dessus d'un million de plants vendus mais chutent respectivement de 42% et 50% par rapport à la campagne précédente. Cela peut s'expliquer par les problèmes de dépérissement pour l'épicéa et la fin du plan Klaus pour le pin à encens. Le sapin de Nordmann (essence non réglementée) passe pour la première fois depuis plus de dix ans en dessous du million de plants vendus en France.

Graphique 15 : Evolution des ventes en France des principaux résineux de 2010 à 2020



Les six essences secondaires sont le pin laricio de Corse (*Pinus nigra* var. *corsicana*), le mélèze d'Europe (*Larix decidua*), le cèdre de l'Atlas (*Cedrus atlantica*), le mélèze hybride (*Larix x eurolepis*), le pin sylvestre (*Pinus sylvestris*), et le pin laricio de Calabre (*Pinus nigra* var. *calabrica*) (Graphique 16). Le pin laricio de Corse, après une chute de ses ventes ces dernières années, imputable à la maladie des bandes rouges, voit ses ventes en France augmenter pour la seconde année consécutive et repasser au-dessus des 900 000 plants.

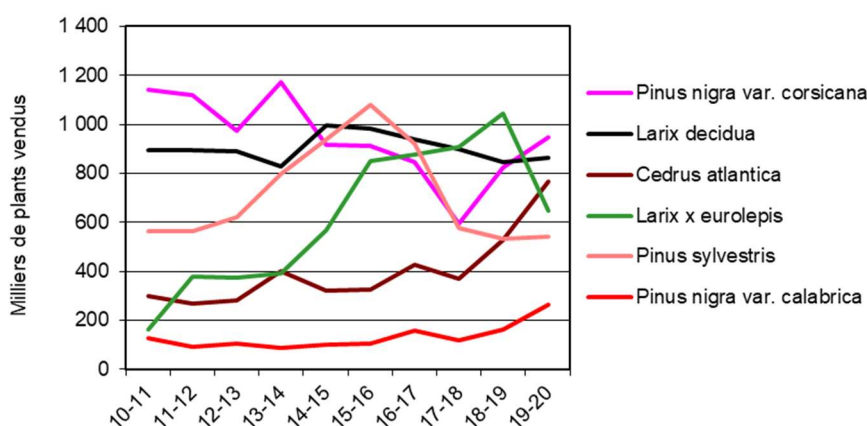
Les ventes de mélèze d'Europe restent stables autour de 850 000 plants, alors que les ventes de mélèze hybride chutent à 650 000 plants. Cette baisse importante peut s'expliquer par le manque de plants disponible.

Le cèdre de l'Atlas continue sa progression, ses ventes en France ayant plus que doublé en dix ans.

Le pin sylvestre semble se stabiliser autour des 550 000 plants.

Enfin, le pin laricio de Calabre progresse et dépasse les 200 000 plants vendus, son plus haut niveau des dix dernières années.

Graphique 16 : Evolution des ventes en France des essences résineuses secondaires de 2010 à 2020



## IV-2 Ventes de plants feuillus (hors clones de peuplier)

Près de 8 millions de plants feuillus ont été vendus pendant la campagne 2019-20, soit une hausse de 4% par rapport à la campagne précédente.

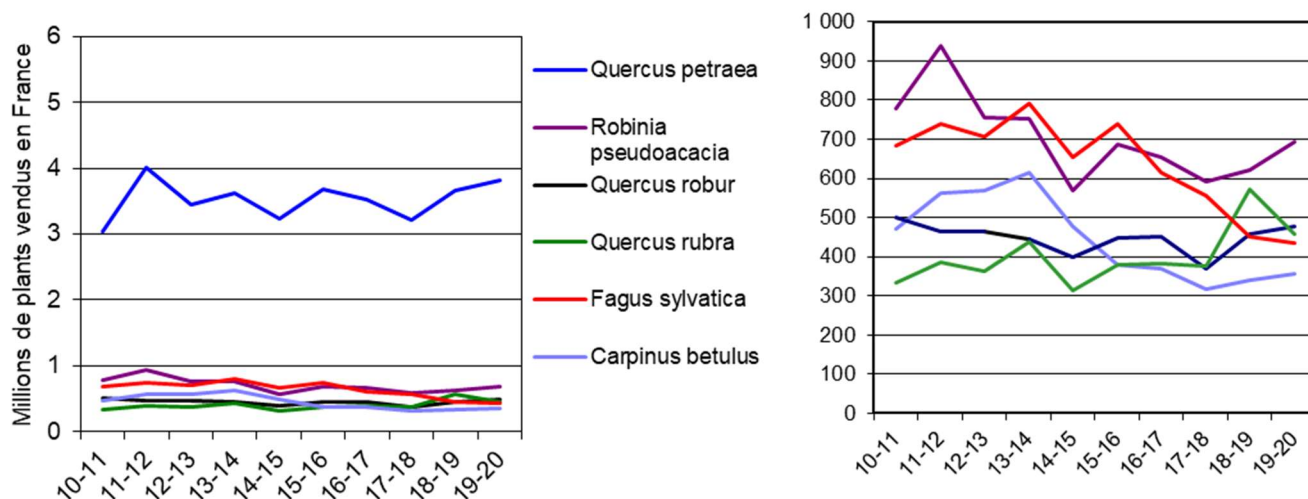
L'analyse des 12 espèces feuillues les plus vendues en France lors de cette campagne permet d'apporter des éléments d'explication.

Les six essences principales de feuillus pour la campagne sont : le chêne sessile (*Quercus petraea*), le robinier (*Robinia pseudoacacia*), le chêne pédonculé (*Quercus robur*), le chêne rouge (*Quercus rubra*), le hêtre (*Fagus sylvatica*) et le charme (*Carpinus betulus*) (Graphique 17).

La hausse des ventes de plants feuillus enregistrée entre la campagne 2018-19 et 2019-20 se confirme sur quatre des six principales essences feuillues. Après une forte hausse lors de la campagne précédente, les ventes de chêne rouge diminuent de 20% cette année, avec 450 000 plants vendus, ce chiffre reste assez important par rapport aux dix dernières années. Le hêtre continue de chuter pour atteindre moins de 450 000 plants vendus, cette baisse progressive des ventes de plants pourrait s'expliquer par sa sensibilité aux sécheresses et à la chaleur dans un contexte de changement climatique. Le chêne sessile, première essence de reboisement feuillue en France, comptabilise près de 3,8 millions de plants vendus, ce qui représente 48% des ventes des essences feuillues.



Graphique 17 : Evolution des ventes en France des principaux feuillus de 2010 à 2020



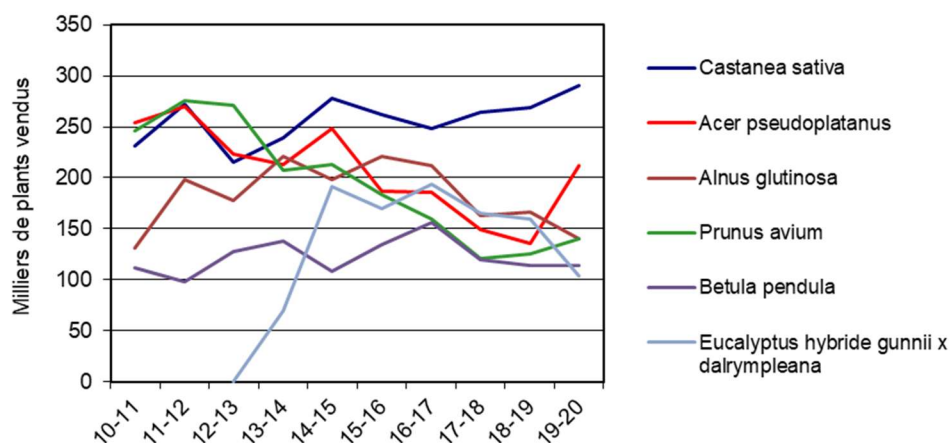
Les six essences secondaires de feuillus sont le châtaigner commun (*Castanea sativa*), l'érable sycomore (*Acer pseudoplatanus*), l'aulne glutineux (*Alnus glutinosa*), le merisier (*Prunus avium*), le bouleau verruqueux (*Betula pendula*) et l'eucalyptus hybride (*Eucalyptus hybride gunnii x dalrympleana*), (Graphique 18).

Le châtaigner continue sa progression en dépassant les 290 000 plants vendus malgré certains problèmes sanitaires connus (encre, chancre...). Il reste en tête du classement des essences secondaires.

L'érable sycomore enregistre une hausse de 57% après cinq années de baisse continue.

Seuls l'aulne glutineux et l'eucalyptus hybride enregistrent une baisse de leurs ventes en France.

Graphique 18 : Evolution des ventes en France des essences feuillues secondaires de 2010 à 2020



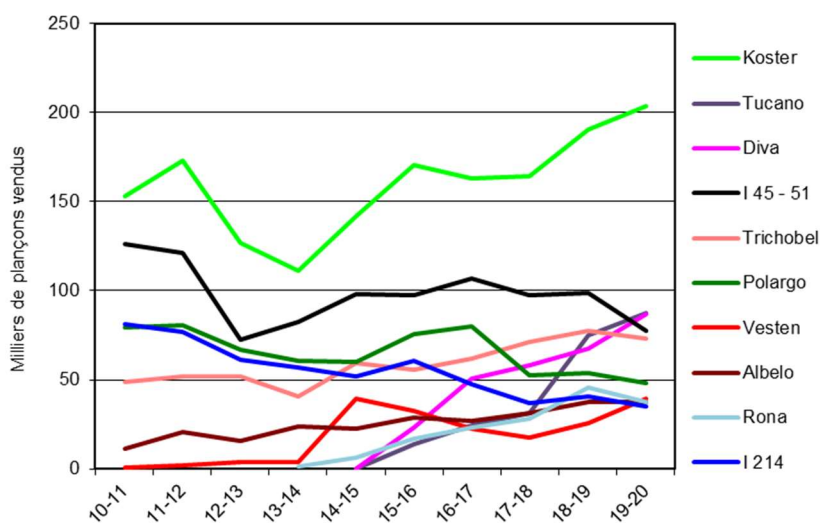
### IV-3 Ventes de plançons de peuplier destinés à des plantations en futaie

Ces données ne concernent que les plançons de peuplier destinés à la plantation en futaie, les boutures destinées au TCR n'étant pas prises en compte dans cette synthèse. L'ensemble des données traitées ici s'appuie sur l'[annexe 5-2](#).

Dans cette campagne, le marché des plançons de peuplier destinés à la futaie, comptabilise près de 930 000 plançons vendus, soit une augmentation de 2% par rapport à la campagne précédente. Cette quantité n'avait plus été atteinte depuis la campagne 2005-2006, cette augmentation pourrait s'expliquer par le soutien à la plantation des pouvoirs publics dans certaines régions et une augmentation du marché du bois qui incite à replanter.

Koster est, pour la onzième année consécutive, le clone majoritaire en France (22 % des ventes) et le seul avec des ventes supérieures à 100 000 plançons (Graphique 19). Sur les dix clones les plus vendus en France la moitié enregistrent une augmentation de leurs ventes par rapport à l'année précédente. Le clone Vesten enregistre la plus forte progression (+57%) et le clone Koster passe pour la première fois au-dessus des 200 000 plançons vendus.

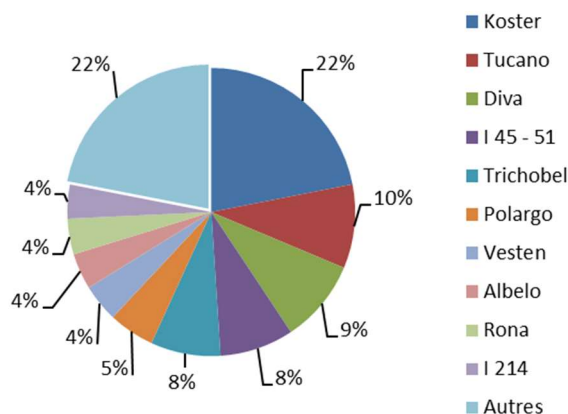
Graphique 19 : Evolution des ventes en France des dix principaux clones de peuplier de 2010 à 2020



Les clones euraméricains sont les variétés les plus vendues en France (87% des plançons vendus ; Koster, Diva, Tucano...), devant les trichocarpa (10 % ; Trichobel, Fritz Pauley) et les autres types de peupliers (deltoïdes, interaméricains ou autres hybrides interspécifiques). Cela s'explique notamment par une disponibilité en variétés plus importante pour les euraméricains.

Un plançon sur deux vendu en France correspond à l'un des quatre clones suivants : Koster, Tucano, Diva ou I45-51, (Graphique 20). Le marché du plançon français repose à 78% sur 10 clones.

Graphique 20 : Répartition des ventes en France des 10 clones les plus vendus en 2019-2020



La liste des 18 clones les plus utilisés (=93 % des ventes totales) lors de cette campagne reste similaire à l'année précédente à l'exception des clones Brenta et Aleramo qui sont remplacés par les clones Moncalvo et AF2.



Tableau 2: Ventes en France des 18 principaux clones de peuplier depuis 2014-2015 (en nombre de plançons)

| Cultivars vendus en France                    | 2019-2020        |           | Var. 18/19 - 19/20 |         | 2018-2019        |           | 2017-2018        |           | 2016-2017        |           | 2015-2016        |           | 2014-2015        |           |
|---|------------------|-----------|--------------------|---------|------------------|-----------|------------------|-----------|------------------|-----------|------------------|-----------|------------------|-----------|
|   | Ventes en France | Part en % | En plançons        | En %    | Ventes en France | Part en % | Ventes en France | Part en % | Ventes en France | Part en % | Ventes en France | Part en % | Ventes en France | Part en % |
| 1 Koster                                      | 203 757          | 23,6%     | 13 019             | +6,8%   | 190 738          | 23,1%     | 164 198          | 23,5%     | 163 158          | 23,5%     | 170 493          | 25,6%     | 141 893          | 24,9%     |
| 2 Tucano                                      | 87 470           | 10,1%     | 12 717             | +17,0%  | 74 753           | 9,0%      | 31 600           | 4,5%      | 24 230           | 3,5%      | 13 799           | 2,1%      |                  |           |
| 3 Diva  | 86 865           | 10,1%     | 19 275             | +28,5%  | 67 590           | 8,2%      | 58 160           | 8,4%      | 50 850           | 7,3%      | 23 173           | 3,5%      |                  |           |
| 4 I45 - 51                                    | 77 198           | 8,9%      | -21 730            | -22,0%  | 98 928           | 12,0%     | 97 343           | 14,0%     | 106 799          | 15,4%     | 97 170           | 14,6%     | 98 379           | 17,3%     |
| 5 Trichobel                                   | 72 997           | 8,5%      | -4 251             | -5,5%   | 77 248           | 9,3%      | 71 127           | 10,2%     | 62 014           | 8,9%      | 55 719           | 8,4%      | 59 676           | 10,5%     |
| 6 Polargo                                     | 47 958           | 5,6%      | -5 619             | -10,5%  | 53 577           | 6,5%      | 52 700           | 7,6%      | 79 730           | 11,5%     | 75 565           | 11,3%     | 59 838           | 10,5%     |
| 7 Vesten                                      | 39 293           | 4,6%      | 13 479             | +52,2%  | 25 814           | 3,1%      | 17 746           | 2,6%      | 22 690           | 3,3%      | 32 443           | 4,9%      | 39 536           | 6,9%      |
| 8 Albelo                                      | 37 628           | 4,4%      | 17                 | +0,0%   | 37 611           | 4,5%      | 31 528           | 4,5%      | 26 953           | 3,9%      | 29 037           | 4,4%      | 22 750           | 4,0%      |
| 9 Rona  | 37 262           | 4,3%      | -8 674             | -18,9%  | 45 936           | 5,6%      | 28 186           | 4,1%      | 23 156           | 3,3%      | 17 039           | 2,6%      | 6 178            | 1,1%      |
| 10 I214                                       | 35 368           | 4,1%      | -5 601             | -13,7%  | 40 969           | 5,0%      | 37 107           | 5,3%      | 47 760           | 6,9%      | 60 606           | 9,1%      | 51 630           | 9,1%      |
| 11 Dano                                       | 27 914           | 3,2%      | 1 887              | +7,3%   | 26 027           | 3,1%      | 20 439           | 2,9%      | 20 283           | 2,9%      | 10 706           | 1,6%      | 7 098            | 1,2%      |
| 12 AF8  | 26 216           | 3,0%      | 7 202              | +37,9%  | 19 014           | 2,3%      | 10 651           | 1,5%      | 4 239            | 0,6%      | 3 571            | 0,5%      | 3 312            | 0,6%      |
| 13 Moncalvo                                   | 22 443           | 2,6%      | 13 492             | +150,7% | 8 951            | 1,1%      | 5 120            | 0,7%      | 1 530            | 0,2%      |                  |           |                  |           |
| 14 Fritz Pauley                               | 16 821           | 1,9%      | 1 245              | +8,0%   | 15 576           | 1,9%      | 17 002           | 2,4%      | 15 359           | 2,2%      | 14 121           | 2,1%      | 17 195           | 3,0%      |
| 15 Soligo                                     | 13 286           | 1,5%      | -8 554             | -39,2%  | 21 840           | 2,6%      | 29 988           | 4,3%      | 21 208           | 3,1%      | 31 381           | 4,7%      | 27 202           | 4,8%      |
| 16 Blanc du Poitou                            | 10 743           | 1,2%      | 1 507              | +16,3%  | 9 236            | 1,1%      | 12 044           | 1,7%      | 10 100           | 1,5%      | 14 580           | 2,2%      | 15 387           | 2,7%      |
| 17 AF2  | 10 264           | 1,2%      | 7 988              | +351,0% | 2 276            | 0,3%      | 2 134            | 0,3%      | 2 214            | 0,3%      | 3 208            | 0,5%      | 1 983            | 0,3%      |
| 18 Raspalje                                   | 9 741            | 1,1%      | -1 427             | -12,8%  | 11 168           | 1,4%      | 12 061           | 1,7%      | 12 415           | 1,8%      | 14 223           | 2,1%      | 17 421           | 3,1%      |
| Les 18 cultivars les plus vendus en 2019-2020 | 863 224          | 100%      | 35 972             | 4%      | 827 252          | 100%      | 699 134          | 100%      | 694 688          | 100%      | 666 834          | 100%      | 569 478          | 100%      |

NB : Dans le Tableau 2, les parts de marché sont calculées sur la base du total des ventes des 18 clones mentionnés d'où la différence avec les valeurs du graphique 20 et de l'annexe 5.

## V : Ventes par catégorie réglementaire

Dans ce chapitre, nous nous intéresserons exclusivement aux ventes par catégorie commerciale des essences réglementées (29 essences résineuses et 36 feuillues, [Annexe 6](#)), à l'exception des clones de peuplier qui sont tous commercialisés en catégorie testée.

L'évolution du formulaire d'enquête faite auprès des pépiniéristes permet depuis 2016 de distinguer les catégories de plants vendus en France de ceux exportés. Par contre, l'ensemble des transactions déclarées qu'il s'agisse de ventes à des utilisateurs finaux (reboiseurs), à des entreprises de reboisement, ou de négoce entre pépinières sont prises en compte. L'évaluation du pourcentage des ventes par catégorie ne s'applique donc pas strictement aux ventes aux utilisateurs finaux, et du fait du négoce de plants produits en France, un plant peut être comptabilisé plus d'une fois. Bien qu'elles ne représentent pas exactement les quantités de plants finalement plantés, nous considérons que ces données restituent une bonne appréciation des proportions des différentes catégories commerciales suivant les différentes essences.

Sont considérés comme matériel amélioré les plants commercialisés relevant des catégories commerciales\* qualifiée et testée.

### V-1 Catégories vendues en France

Cette partie s'appuie sur les annexes [7-1](#) et [7-2](#).

Lors de cette campagne, la répartition des ventes en France par catégorie se fait de la manière suivante : 4% pour la catégorie identifiée, 19% en sélectionnée, 55% en qualifiée et 22% en testée (Graphique 21.A). La forte proportion de matériel en catégorie qualifiée s'explique par l'importance de la production de pin maritime (46% des ventes totales), dont 97% des plants sont issus de graines des vergers admis dans cette catégorie. Si l'on enlève les plants de pin maritime, les catégories se répartissent de la manière suivante : 7% de plants identifiés, 33% de sélectionnés, 20% de qualifiés et 40% de testés (Graphique 21.B).

Pour les essences résineuses, 90% des plants vendus sont des matériels dits « améliorés » (81% sans le pin maritime). L'essentiel de ces ventes concerne six des principales essences résineuses de reboisement : le pin maritime, le douglas vert, le pin laricio de Corse, le mélèze d'Europe, le mélèze hybride et le cèdre de l'Atlas.

Les ventes de plants issus de graines récoltées en peuplements sélectionnés représentent 8% des ventes résineuses. Les essences ayant les ventes de plants en catégorie sélectionnée les plus importantes sont : le pin à encens, le pin maritime et l'épicéa commun. Ces trois essences représentent 63% des plants vendus en catégorie sélectionnée.

Pour les essences feuillues, les plants produits à partir de graines récoltées en peuplements sélectionnés représentent l'essentiel du marché (81%). Les essences les plus représentées dans les ventes en catégorie sélectionnée sont les chênes (sessile, pédonculé et rouge), le robinier faux-acacia, le hêtre, le châtaignier et l'érable sycomore. Les ventes de matériels améliorés concernent principalement le merisier et l'eucalyptus hybride. Les plants sont produits soit à partir de graines récoltées dans des vergers à graines français de catégorie qualifiée, soit à partir de clones de catégorie testée. Les ventes de catégorie améliorée des chênes (pédonculé et rouge) sont issues de graines récoltées à l'étranger.

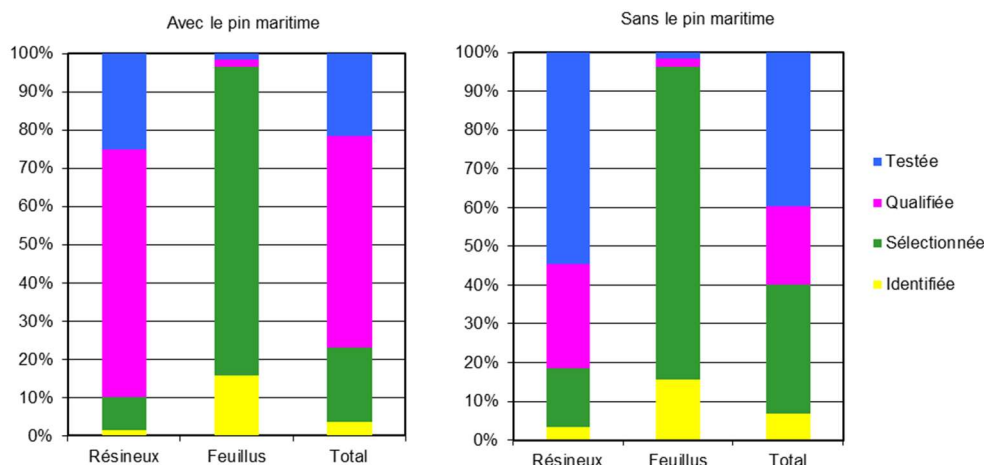
La proportion de matériel amélioré dans les ventes d'essences feuillues est de 4% cette année.

---

\* Catégories commerciales :

- Catégorie identifiée : étiquette jaune ; source de graines ; origine géographique connue.
- Catégorie sélectionnée : étiquette verte ; peuplement porte-graines ; sélection phénotypique au sein de la région de provenance.
- Catégorie qualifiée : étiquette rose ; verger à graines ; sélection phénotypique individuelle en forêt ou sur tests ; amélioration génétique à confirmer.
- Catégorie testée : étiquette bleue ; verger à graines, peuplement porte-graines, clone/mélange de clones ; amélioration génétique avérée.

Graphique 21 : Répartition des ventes en France par catégorie commerciale



Cinq essences disposent uniquement de matériels de base améliorés en France (eucalyptus hybride, peuplier noir, mélèze hybride, pin laricio de Calabre et sapin de Bornmüller) et ne sont donc pas vendues dans les catégories sélectionnée et identifiée (Graphique 22).

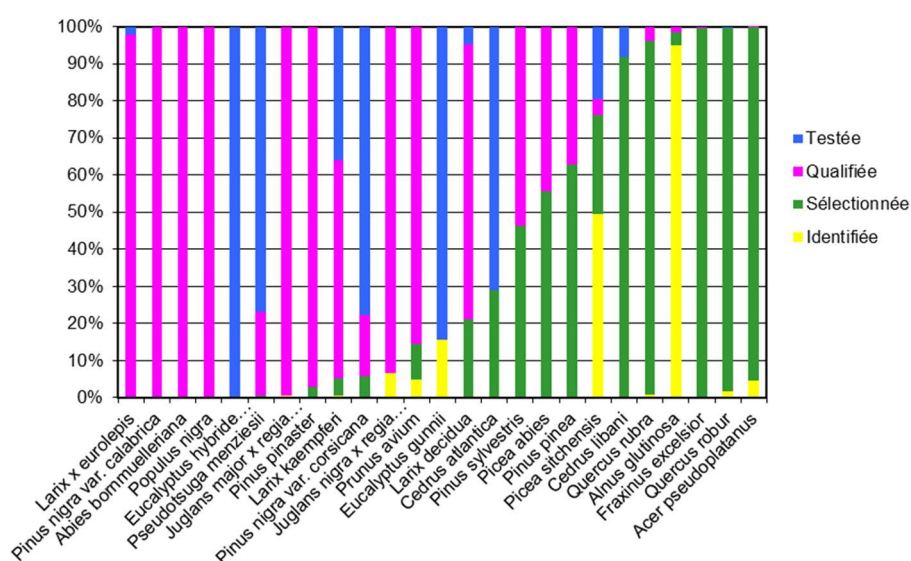
La catégorie qualifiée de sapin de Bornmüller existe en France depuis l'admission en 2017 d'un verger à graine. Les ventes de peuplier noir sont exclusivement issues des mélanges clonaux admis au registre français en catégorie qualifiée.

Pour le pin maritime, pin laricio de Corse, le douglas et le mélèze du japon les ventes de matériels améliorés sont supérieures à 90%. Pour le pin maritime, la totalité des ventes de matériels améliorés sont de catégorie qualifiée. Alors que pour le Douglas, 77% des ventes de plants correspondent à la catégorie testée et 23% à la catégorie qualifiée.

Pour les autres essences résineuses concernées, 80% des plants de mélèze d'Europe sont issus de matériel amélioré, 70% des plants de cèdre de l'Atlas proviennent des peuplements testés et la part des ventes de la catégorie sélectionnée et la catégorie qualifiée sont équilibrées pour le pin sylvestre

En ce qui concerne les essences feuillues, les noyers hybrides et l'eucalyptus gunnii sont majoritairement vendus en catégorie améliorée. Pour la quatrième année consécutive, les plants de merisier issus des vergers qualifiés français sont d'avantage utilisés que ceux des peuplements sélectionnés.

Graphique 22 : Répartition des ventes en France par catégorie commerciale des essences améliorées en 2019-2020



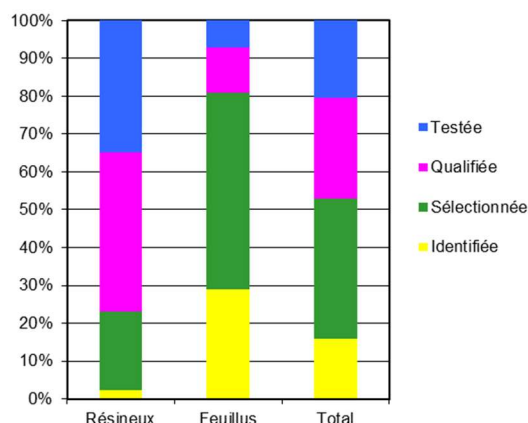
## V-2 Catégorie des ventes à l'export

La répartition par catégorie des ventes à l'exportation se fait de la manière suivante : 16% pour la catégorie identifiée, 37% en sélectionnée, 27% en qualifiée et 20% en testée (Graphique 23).

Pour les essences résineuses, 77% des plants vendus à l'export sont des matériels améliorés. L'essentiel de ces ventes concernent le douglas, l'épicéa de Sitka et l'épicéa commun.

Pour les essences feuillues la part de matériel amélioré est plus importante dans les exportations que pour les ventes en France. Cependant les exportations de matériels sélectionné et identifié restent toujours supérieures au matériel amélioré et représentent plus de 80% des ventes à l'export.

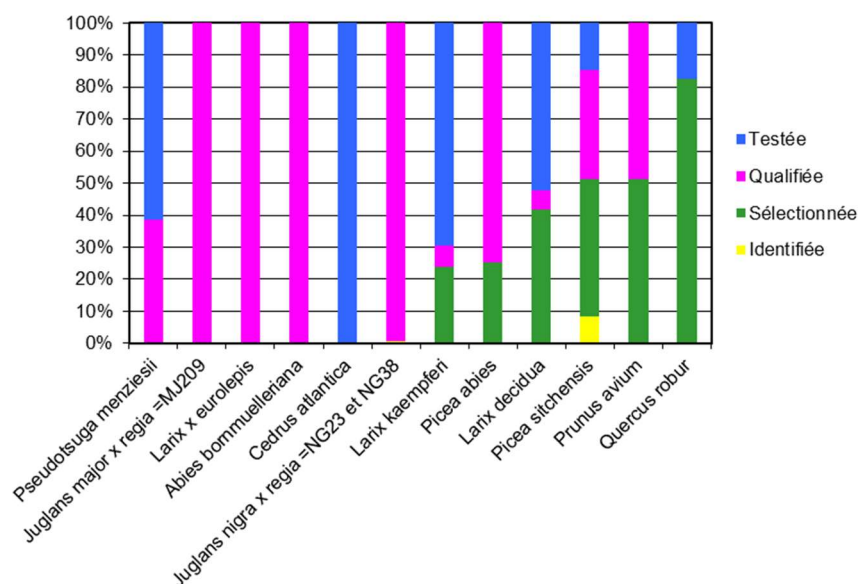
Graphique 23 : Répartition des ventes à l'export par catégorie commerciale



Cette année, le douglas, les noyers hybrides, le mélèze hybride, le sapin de Bornmuller et le cèdre de l'Atlas ont exclusivement été exportés en catégorie améliorée (Graphique 24).

Pour l'épicéa de Sitka et le chêne rouge, les ventes en catégorie améliorée proviennent des graines issues de matériel étranger.

Graphique 24 : Répartition des ventes à l'export par catégorie commerciale des essences améliorées en 2019-2020



## CONCLUSION

Le marché national des plants forestiers, qui totalise 55 millions de plants, est en baisse par rapport à la campagne précédente (-19%). Les ventes sont directement impactées par la diminution des ventes de pin maritime (-11,5 millions de plants).

Les ventes en France de plants résineux sont en baisse (-22%), alors que les plants feuillus (+4%) et les plançons de peupliers (+2%) sont en hausse. Les boutures destinées à la plantation de taillis à courte rotation continuent de chuter (-12%). Dans cette enquête, 98% des plants vendus en France sont issus d'essences inscrites au code forestier et 2% ne le sont pas.

L'approvisionnement du marché national des plants forestiers est assuré essentiellement par la production des pépinières françaises et, pour une faible part, par les importations.

Les 128 entreprises françaises de pépinières productrices de plants ont produit 56,9 millions de plants. La Nouvelle-Aquitaine est à la fois la région la plus représentée en nombre de pépinières (32) et de loin la première région productrice de plants forestiers. En effet, cette région a une production propre vendue de 37,1 millions de plants soit 65% de la production nationale.

Cette situation s'explique en grande partie par l'importance du pin maritime qui représente 45% des plants produits en France et qui est presque exclusivement produit en Nouvelle-Aquitaine.

Le marché national repose essentiellement sur le marché des plants résineux qui représente 46,3 millions de plants soit 84% des ventes en France. Malgré une baisse des ventes de pin maritime par rapport aux années précédentes, cette essence représente encore 55% des ventes de résineux.

Le douglas, deuxième essence de reboisement, voit ses ventes continuer de progresser. Un quart des plants résineux vendus en France est un Douglas.

Avec près de 8 millions de plants vendus en France, les essences feuillues progressent par rapport à la campagne précédente. Malgré cette augmentation, les ventes feuillues, restent à un niveau relativement bas. Le chêne sessile est toujours l'essence feuillue la plus utilisée avec 3,8 millions de plants vendus en France. La seconde essence est le robinier faux-acacias avec un peu moins de 700 000 plants.

Les ventes de clones de peuplier comptabilisent 930 000 plançons commercialisés, cette quantité n'avait plus été atteinte depuis le milieu des années 2000. Les clones de peuplier les plus vendus sont des euraméricains : Koster, Tucano, Diva et I45-51. Un plançon sur deux vendus en France au cours de cette campagne correspond à l'un de ces quatre clones.

En matière de commerce extérieur, 2,7 millions de plants ont été exportés en 2019-20. Cette quantité correspond à la moyenne des dix dernières années. Le douglas et le pin maritime représentent 43% des exportations.

Lors de cette campagne, un million de plants ont été importés, les importations concernent principalement les essences résineuses (72% du total des importations). Deux espèces, le douglas et l'épicéa de Sitka, représentent 41% des importations.

## SOMMAIRE DES ANNEXES

|   |    |
|---|----|
| Annexe 1 : Liste des espèces .....  | 23 |
| Annexe 2 : Commerce des plants par région .....   | 24 |
| Annexe 3 : Origine et type des plants vendus - Principales essences .....                             | 25 |
| Annexe 3-1 : Origine et type de plants vendus - Résineux.....   | 26 |
| Annexe 3-2 : Origine et type de plants vendus - Feuillus.....   | 27 |
| Annexe 4 : Destination des plants et proportion de matériel amélioré – Principales essences .....     | 28 |
| Annexe 4-1 : Destination des plants et proportion de matériel amélioré - Résineux.....                | 29 |
| Annexe 4-2 : Destination des plants et proportion de matériel amélioré - Feuillus.....                | 30 |
| Annexe 4-3 : Destination des plants et proportion de matériel amélioré - Peuplier.....                | 31 |
| Annexe 5-1 : Evolution du marché national des plants forestiers .....                                 | 32 |
| Annexe 5-2 : Evolution du marché national des plants forestiers .....                                 | 33 |
| Annexe 5-3 : Evolution du marché national des plants forestiers .....                                 | 34 |
| Annexe 6 : Liste des catégories commerciales disponibles en France pour les espèces règlementées..... | 35 |
| Annexe 7-1 : Contribution des catégories commerciales dans les ventes en France - Feuillus.....       | 36 |
| Annexe 7-2 : Contribution des catégories commerciales dans les ventes en France - Résineux.....       | 37 |

**Annexe 1 : Liste des espèces**

| <b>Résineux</b>            |  | <b>Feuillus</b>                          |  | <b>Clones de peuplier</b> |                     |
|----------------------------|--|--|--|---------------------------|---------------------|
| <b>Réglementés</b>         |  | <b>Réglementés</b>                       |  |                           |                     |
| Abies alba                 |  | Acer campestre                           |  | A4A                       | Koster              |
| Abies bornmulleriana       |  | Acer platanoides                         |  | AF2                       | Lambro              |
| Abies cephalonica          |  | Acer pseudoplatanus                      |  | AF8                       | Lena                |
| Abies grandis              |  | Alnus cordata                            |  | Albello                   | Ludo                |
| Abies pinsapo              |  | Alnus glutinosa                          |  | Alcinde                   | Marke               |
| Cedrus atlantica           |  | Alnus incana                             |  | Aleramo                   | Mella               |
| Cedrus libani              |  | Betula pendula                           |  | Bakan                     | Moletto             |
| Larix decidua              |  | Betula pubescens                         |  | Bianco Lomellina          | Moncalvo            |
| Larix kaempferi            |  | Carpinus betulus                         |  | Blanc de Garonne          | Monviso             |
| Larix sibirica             |  | Castanea sativa                          |  | Blanc du Poitou           | Oglio               |
| Larix x eurolepis          |  | Eucalyptus globulus                      |  | Brenta                    | Oudenberg           |
| Picea abies                |  | Eucalyptus gunnii                        |  | Canadese                  | Pannonia            |
| Picea sitchensis           |  | Eucalyptus hybride gunnii x dalrympleana |  | Dano                      | Polargo             |
| Pinus brutia               |  | Fagus sylvatica                          |  | Degrosso                  | Rajane              |
| Pinus canariensis          |  | Fraxinus angustifolia                    |  | Delgas                    | Raspalje            |
| Pinus cembra               |  | Fraxinus excelsior                       |  | Dellinois                 | Robusta             |
| Pinus contorta             |  | Juglans nigra                            |  | Delrive                   | Rona                |
| Pinus halepensis           |  | Juglans major x regia =MJ209             |  | Delvignac                 | San Martino         |
| Pinus leucodermis          |  | Juglans nigra x regia =NG23 et NG38      |  | Dender                    | Serotina            |
| Pinus nigra ssp salzmannii |  | Juglans regia                            |  | Diva                      | Soligo              |
| Pinus nigra var. calabrica |  | Malus sylvestris                         |  | Dorskamp                  | Skado               |
| Pinus nigra var. corsicana |  | Populus tremula                          |  | Dvina                     | Tardif de Champagne |
| Pinus nigra ssp nigra      |  | Populus nigra                            |  | Flevo                     | Taro                |
| Pinus pinaster             |  | Prunus avium                             |  | Fritz Pauley              | Trichobel           |
| Pinus pinea                |  | Quercus cerris                           |  | Garo                      | Triplo              |
| Pinus radiata              |  | Quercus ilex                             |  | Gaver                     | Tucano              |
| Pinus sylvestris           |  | Quercus petraea                          |  | Ghoy                      | Unal                |
| Pinus taeda                |  | Quercus pubescens                        |  | I214                      | Vereecken           |
| Pseudotsuga menziesii      |  | Quercus robur                            |  | I45 - 51                  | Vesten              |
| <b>Hors réglementation</b> |  | Quercus rubra                            |  |                           |                     |
| Abies nordmanniana         |  | Quercus suber                            |  |                           |                     |
| Abies procera              |  | Robinia pseudoacacia                     |  |                           |                     |
| Cryptomeria japonica       |  | Sorbus domestica                         |  |                           |                     |
| Cupressus sempervirens     |  | Sorbus torminalis                        |  |                           |                     |
| Pinus strobus              |  | Tilia cordata                            |  |                           |                     |
| Pinus uncinata             |  | Tilia platyphyllos                       |  |                           |                     |
| Sequoia sempervirens       |  | <b>Hors réglementation</b>               |  |                           |                     |
| Thuja plicata              |  | Liriodendron tulipifera                  |  |                           |                     |
| Tsuga heterophylla         |  | Mespilus germanica                       |  |                           |                     |
|                            |  | Pyrus pyraister                          |  |                           |                     |
|                            |  | Rhamnus frangula                         |  |                           |                     |
|                            |  | Salix alba                               |  |                           |                     |
|                            |  | Salix fragilis                           |  |                           |                     |
|                            |  | Sorbus aria                              |  |                           |                     |
|                            |  | Sorbus aucuparia                         |  |                           |                     |
|                            |  | Sorbus latifolia                         |  |                           |                     |
|                            |  | Ulmus sp.                                |  |                           |                     |

## **Annexe 2 : Commerce des plants par région (en nombre de plants)**

| Régions de production*      | Production propre vendue | Ventes aux reboiseurs français |
|-----------------------------|--------------------------|--------------------------------|
| Auvergne Rhône-Alpes        | 2 155 837                | 2 144 404                      |
| Bourgogne Franche-Comté     | 6 439 127                | 6 257 285                      |
| Bretagne                    | 799 854                  | 847 534                        |
| Centre-Val-de-Loire         | 4 633 744                | 4 375 039                      |
| Grand-Est                   | 1 466 555                | 1 628 575                      |
| Hauts-de-France             | 395 201                  | 406 813                        |
| Normandie                   | 1 792 608                | 1 879 207                      |
| Nouvelle Aquitaine          | 37 123 811               | 35 724 449                     |
| Occitanie                   | 325 653                  | 324 553                        |
| PACA et Corse               | 1 483 752                | 1 314 265                      |
| Pays-de-la-Loire            | 275 378                  | 275 378                        |
| Imports utilisateurs finaux | 0                        | 5 350                          |
| <b>TOTAL</b>                | <b>56 891 520</b>        | <b>55 182 852</b>              |

Ventes aux reboiseurs français (Hors TCR) = production propre vendue + importations –exportations

\*région avec un nombre d'entreprise >3

| Régions                 | PPV essence résineuse | Régions                 | PPV essence feuillus | Régions                 | PPV cultivars de peuplier |
|-------------------------|-----------------------|-------------------------|----------------------|-------------------------|---------------------------|
| Nouvelle Aquitaine      | 34 551 676            | Nouvelle Aquitaine      | 2 101 142            | Nouvelle Aquitaine      | 470 993                   |
| Bourgogne Franche-Comté | 4 717 517             | Centre-Val-de-Loire     | 1 896 550            | Hauts-de-France         | 117 865                   |
| Centre-Val-de-Loire     | 2 717 019             | Bourgogne Franche-Comté | 1 663 616            | Grand-Est               | 115 189                   |
| Auvergne Rhône-Alpes    | 1 951 363             | Grand-Est               | 833 400              | Bourgogne Franche-Comté | 57 994                    |
| PACA et Corse           | 1 248 094             | Normandie               | 802 405              | Pays-de-la-Loire        | 57 806                    |
| Normandie               | 983 226               | Hauts-de-France         | 276 438              | Occitanie               | 32 981                    |
| Bretagne                | 709 990               | PACA et Corse           | 235 658              | Auvergne Rhône-Alpes    | 24 860                    |
| Grand-Est               | 517 966               | Pays-de-la-Loire        | 186 779              | Centre-Val-de-Loire     | 20 175                    |
| Occitanie               | 192 817               | Auvergne Rhône-Alpes    | 179 614              | Normandie               | 6 977                     |
| Pays-de-la-Loire        | 30 793                | Occitanie               | 99 855               | Bretagne                | 1 447                     |
| Hauts-de-France         | 898                   | Bretagne                | 88 417               | PACA et Corse           | 0                         |
| <b>TOTAL</b>            | <b>47 621 359</b>     | <b>TOTAL</b>            | <b>8 363 874</b>     | <b>TOTAL</b>            | <b>906 287</b>            |

PPV = production propre vendue



### Annexe 3 : Origine et type des plants vendus - Principales essences (en nombre de plants)

| Essence                    | Origine des plants vendus |            |            |                                       | Total des ventes<br>(France et exportations) | Invendus forestiers |
|----------------------------|---------------------------|------------|------------|---------------------------------------|--|---------------------|
|                            | Production propre vendue  |            |            | Importations<br><br>(UE + pays tiers) |  |                     |
|                            | Racines nues              | Godets     | Total      |                                       |  |                     |
| RESINEUX                   |                           |            |            |                                       |  |                     |
| Pinus pinaster             | 0                         | 25 654 460 | 25 654 460 | 0                                     | 25 654 460                                   | 293 933             |
| Pseudotsuga menziesii      | 9 371 985                 | 3 157 756  | 12 529 741 | 249 656                               | 12 779 397                                   | 313 503             |
| Picea sitchensis           | 1 335 430                 | 56 978     | 1 392 408  | 163 710                               | 1 556 118                                    | 108 787             |
| Picea abies                | 1 115 218                 | 69 804     | 1 185 022  | 73 405                                | 1 258 427                                    | 420 111             |
| Abies nordmanniana         | 1 056 971                 | 51 787     | 1 108 758  | 102 150                               | 1 210 908                                    | 112 750             |
| Pinus taeda                | 3 300                     | 1 069 588  | 1 072 888  | 0                                     | 1 072 888                                    | 76 491              |
| Pinus nigra var. corsicana | 124 274                   | 825 340    | 949 614    | 19 200                                | 968 814                                      | 16 510              |
| Larix decidua              | 622 473                   | 214 419    | 836 892    | 42 517                                | 879 409                                      | 23 350              |
| Cedrus atlantica           | 5 900                     | 788 726    | 794 626    | 10 500                                | 805 126                                      | 13 767              |
| Larix x eurolepis          | 414 099                   | 216 391    | 630 490    | 30 825                                | 661 315                                      | 9 021               |
| Autres essences            | 710 395                   | 756 065    | 1 466 460  | 31 278                                | 1 497 738                                    | 128 372             |
| Total résineux             | 14 760 045                | 32 861 314 | 47 621 359 | 723 241                               | 48 344 600                                   | 1 516 595           |

| Essence              | Origine des plants vendus |         |           |                                       | Total des ventes<br>(France et exportations) | Invendus forestiers |
|----------------------|---------------------------|---------|-----------|---------------------------------------|--|---------------------|
|                      | Production propre vendue  |         |           | Importations<br><br>(UE + pays tiers) |  |                     |
|                      | Racines nues              | Godets  | Total     |                                       |  |                     |
| FEUILLUS             |                           |         |           |                                       |  |                     |
| Quercus petraea      | 3 584 113                 | 238 400 | 3 822 513 | 14 535                                | 3 837 048                                    | 192 525             |
| Quercus robur        | 672 115                   | 57 790  | 729 905   | 7 730                                 | 737 635                                      | 106 189             |
| Robinia pseudoacacia | 551 936                   | 127 360 | 679 296   | 15 325                                | 694 621                                      | 84 907              |
| Fagus sylvatica      | 465 834                   | 24 207  | 490 041   | 10 532                                | 500 573                                      | 51 850              |
| Quercus rubra        | 374 348                   | 15 695  | 390 043   | 75 502                                | 465 545                                      | 72 853              |
| Carpinus betulus     | 298 515                   | 31 419  | 329 934   | 29 467                                | 359 401                                      | 15 728              |
| Castanea sativa      | 274 974                   | 27 694  | 302 668   | 4 613                                 | 307 281                                      | 4 655               |
| Acer pseudoplatanus  | 200 385                   | 15 699  | 216 084   | 7 640                                 | 223 724                                      | 18 521              |
| Sorbus torminalis    | 204 856                   | 9 961   | 214 817   | 461                                   | 215 278                                      | 44 608              |
| Alnus glutinosa      | 123 897                   | 10 716  | 134 613   | 12 900                                | 147 513                                      | 3 059               |
| Autres essences      | 781 685                   | 272 275 | 1 053 960 | 79 600                                | 1 133 560                                    | 62 876              |
| Total feuillus       | 7 532 658                 | 831 216 | 8 363 874 | 258 305                               | 8 622 179                                    | 657 771             |

| PEUPLIERS             | Origine des plants vendus |        |         |                                   | Total des ventes<br>(France et exportations) | Invendus forestiers |
|-----------------------|---------------------------|--------|---------|-----------------------------------|--|---------------------|
|                       | Production propre vendue  |        |         | Importations<br>(UE + pays tiers) |  |                     |
| Cultivars cat. Testée | Racines nues              | Godets | Total   |                                   |  |                     |
| Koster                | 194 474                   | 0      | 194 474 | 9 283                             | 203 757                                      | 2 245               |
| Tucano                | 89 470                    | 0      | 89 470  | 0                                 | 89 470                                       | 5 647               |
| Diva                  | 86 865                    | 0      | 86 865  | 0                                 | 86 865                                       | 14 242              |
| I 45 - 51             | 77 128                    | 0      | 77 128  | 70                                | 77 198                                       | 713                 |
| Trichobel             | 72 797                    | 0      | 72 797  | 200                               | 72 997                                       | 4 912               |
| Polargo               | 45 922                    | 0      | 45 922  | 2 036                             | 47 958                                       | 2 418               |
| Vesten                | 35 662                    | 0      | 35 662  | 3 631                             | 39 293                                       | 3 475               |
| Albelo                | 36 805                    | 0      | 36 805  | 823                               | 37 628                                       | 2 083               |
| Rona                  | 36 422                    | 0      | 36 422  | 840                               | 37 262                                       | 4 380               |
| I 214                 | 35 368                    | 0      | 35 368  | 0                                 | 35 368                                       | 1 885               |
| Autres cultivars      | 195 374                   | 0      | 195 374 | 8 557                             | 203 931                                      | 26 683              |
| Total peupliers       | 906 287                   | 0      | 906 287 | 25 440                            | 931 727                                      | 68 683              |

|              |                   |                   |                   |                  |                   |                  |
|--------------|-------------------|-------------------|-------------------|------------------|-------------------|------------------|
| <b>Total</b> | <b>23 198 990</b> | <b>33 692 530</b> | <b>56 891 520</b> | <b>1 006 986</b> | <b>57 898 506</b> | <b>2 243 049</b> |
|--------------|-------------------|-------------------|-------------------|------------------|-------------------|------------------|

espèces non réglementées

### Annexe 3-1 : Origine et type de plants vendus - Résineux (en nombre de plants)

| Essence                    | Origine des plants vendus |                   |                   |                                   | Total des ventes<br>(France et exportations) | Inventus forestiers |
|----------------------------|---------------------------|-------------------|-------------------|-----------------------------------|--|---------------------|
|                            | Production propre vendue  |                   |                   | Importations<br>(UE + pays tiers) |  |                     |
| RESINEUX                   | Racines nues              | Godets            | Total             |                                   |  |                     |
| Abies alba                 | 91 950                    | 9 271             | 101 221           | 80                                | 101 301                                      | 11 500              |
| Abies bornmulleriana       | 32 200                    | 311               | 32 511            | 17 000                            | 49 511                                       | 1 200               |
| Abies cephalonica          | 0                         | 2 320             | 2 320             | 550                               | 2 870  | 0                   |
| Abies grandis              | 135 659                   | 0                 | 135 659           | 0                                 | 135 659                                      | 28 000              |
| Abies nordmanniana         | 1 056 971                 | 51 787            | 1 108 758         | 102 150                           | 1 210 908                                    | 112 750             |
| Abies pinsapo              | 0                         | 0                 | 0                 | 0                                 | 0  | 0                   |
| Abies procera              | 11 725                    | 0                 | 11 725            | 200                               | 11 925                                       | 0                   |
| Cedrus atlantica           | 5 900                     | 788 726           | 794 626           | 10 500                            | 805 126                                      | 13 767              |
| Cedrus libani              | 0                         | 10 934            | 10 934            | 0                                 | 10 934                                       | 0                   |
| Cryptomeria japonica       | 0                         | 2 224             | 2 224             | 800                               | 3 024  | 0                   |
| Cupressus sempervirens     | 0                         | 0                 | 0                 | 0                                 | 0  | 0                   |
| Larix decidua              | 622 473                   | 214 419           | 836 892           | 42 517                            | 879 409                                      | 23 350              |
| Larix kaempferi            | 27 965                    | 96                | 28 061            | 3 325                             | 31 386                                       | 1 500               |
| Larix sibirica             | 0                         | 0                 | 0                 | 0                                 | 0  | 0                   |
| Larix eurolepis            | 414 099                   | 216 391           | 630 490           | 30 825                            | 661 315                                      | 9 021               |
| Picea abies                | 1 115 218                 | 69 804            | 1 185 022         | 73 405                            | 1 258 427                                    | 420 111             |
| Picea sitchensis           | 1 335 430                 | 56 978            | 1 392 408         | 163 710                           | 1 556 118                                    | 108 787             |
| Pinus brutia               | 0                         | 3 425             | 3 425             | 0                                 | 3 425  | 0                   |
| Pinus canariensis          | 0                         | 0                 | 0                 | 0                                 | 0  | 0                   |
| Pinus cembra               | 0                         | 1 575             | 1 575             | 0                                 | 1 575  | 0                   |
| Pinus contorta             | 0                         | 5                 | 5                 | 0                                 | 5  | 0                   |
| Pinus halepensis           | 0                         | 3 559             | 3 559             | 0                                 | 3 559  | 0                   |
| Pinus leucodermis          | 0                         | 0                 | 0                 | 0                                 | 0  | 0                   |
| Pinus nigra ssp nigra      | 12 626                    | 99 431            | 112 057           | 0                                 | 112 057                                      | 4 467               |
| Pinus nigra ssp salzmannii | 0                         | 20 588            | 20 588            | 0                                 | 20 588                                       | 0                   |
| Pinus nigra var. calabrica | 19 654                    | 244 661           | 264 315           | 0                                 | 264 315                                      | 15 185              |
| Pinus nigra var. corsicana | 124 274                   | 825 340           | 949 614           | 19 200                            | 968 814                                      | 16 510              |
| Pinus pinaster             | 0                         | 25 654 460        | 25 654 460        | 0                                 | 25 654 460                                   | 293 933             |
| Pinus pinea                | 0                         | 4 759             | 4 759             | 0                                 | 4 759  | 0                   |
| Pinus radiata              | 10 000                    | 1 612             | 11 612            | 0                                 | 11 612                                       | 0                   |
| Pinus strobus              | 0                         | 131               | 131               | 0                                 | 131  | 0                   |
| Pinus sylvestris           | 344 923                   | 221 827           | 566 750           | 373                               | 567 123                                      | 66 520              |
| Pinus taeda                | 3 300                     | 1 069 588         | 1 072 888         | 0                                 | 1 072 888                                    | 76 491              |
| Pinus uncinata             | 6 880                     | 593               | 7 473             | 0                                 | 7 473  | 0                   |
| Pseudotsuga menziesii      | 9 371 985                 | 3 157 756         | 12 529 741        | 249 656                           | 12 779 397                                   | 313 503             |
| Sequoia sempervirens       | 400                       | 108 938           | 109 338           | 0                                 | 109 338                                      | 0                   |
| Thuja plicata              | 16 413                    | 17 000            | 33 413            | 8 950                             | 42 363                                       | 0                   |
| Tsuga heterophylla         | 0                         | 2 805             | 2 805             | 0                                 | 2 805  | 0                   |
| <b>Total résineux</b>      | <b>14 760 045</b>         | <b>32 861 314</b> | <b>47 621 359</b> | <b>723 241</b>                    | <b>48 344 600</b>                            | <b>1 516 595</b>    |

espèces non réglementées

### Annexe 3-2 : Origine et type de plants vendus - Feuillus (en nombre de plants)

| Essence                                  | Origine des plants vendus |                |                  |                                   | Total des ventes<br>(France et exportations) | Inventus forestiers |
|--|---------------------------|----------------|------------------|-----------------------------------|--|---------------------|
|  | Production propre vendue  |                |                  | Importations<br>(UE + pays tiers) |  |                     |
| FEUILLUS                                 | Racines nues              | Godets         | Total            |                                   |  |                     |
| Acer campestre                           | 63 908                    | 8 351          | 72 259           | 5 760                             | <b>78 019</b>                                | 0                   |
| Acer platanoides                         | 64 835                    | 8 888          | 73 723           | 2 325                             | <b>76 048</b>                                | 1 849               |
| Acer pseudoplatanus                      | 200 385                   | 15 699         | 216 084          | 7 640                             | <b>223 724</b>                               | 18 521              |
| Alnus cordata                            | 17 305                    | 5 154          | 22 459           | 715                               | <b>23 174</b>                                | 900                 |
| Alnus glutinosa                          | 123 897                   | 10 716         | 134 613          | 12 900                            | <b>147 513</b>                               | 3 059               |
| Alnus incana                             | 0                         | 119            | 119              | 100                               | <b>219</b>                                   | 0                   |
| Betula pendula                           | 85 688                    | 24 127         | 109 815          | 9 134                             | <b>118 949</b>                               | 3 564               |
| Betula pubescens                         | 3 742                     | 992            | 4 734            | 919                               | <b>5 653</b>                                 | 0                   |
| Carpinus betulus                         | 298 515                   | 31 419         | 329 934          | 29 467                            | <b>359 401</b>                               | 15 728              |
| Castanea sativa                          | 274 974                   | 27 694         | 302 668          | 4 613                             | <b>307 281</b>                               | 4 655               |
| Eucalyptus globulus                      | 0                         | 200            | 200              | 0                                 | <b>200</b>                                   | 0                   |
| Eucalyptus gunnii                        | 0                         | 2 147          | 2 147            | 0                                 | <b>2 147</b>                                 | 0                   |
| Eucalyptus hybride gunnii x dalrympleana | 0                         | 102 574        | 102 574          | 700                               | <b>103 274</b>                               | 0                   |
| Fagus sylvatica                          | 465 834                   | 24 207         | 490 041          | 10 532                            | <b>500 573</b>                               | 51 850              |
| Fraxinus angustifolia                    | 1 125                     | 281            | 1 406            | 0                                 | <b>1 406</b>                                 | 4 552               |
| Fraxinus excelsior                       | 20 990                    | 5 290          | 26 280           | 976                               | <b>27 256</b>                                | 8 950               |
| Juglans major x regia =MJ209             | 53 492                    | 500            | 53 992           | 0                                 | <b>53 992</b>                                | 0                   |
| Juglans nigra                            | 11 595                    | 500            | 12 095           | 0                                 | <b>12 095</b>                                | 0                   |
| Juglans nigra x regia =NG23 et NG38      | 32 536                    | 0              | 32 536           | 0                                 | <b>32 536</b>                                | 479                 |
| Juglans regia                            | 27 571                    | 640            | 28 211           | 83                                | <b>28 294</b>                                | 2 742               |
| Liriodendron tulipifera                  | 6 951                     | 1 618          | 8 569            | 0                                 | <b>8 569</b>                                 | 0                   |
| Malus sylvestris                         | 6 318                     | 358            | 6 676            | 724                               | <b>7 400</b>                                 | 1 583               |
| Mespilus germanica                       | 5 300                     | 6              | 5 306            | 529                               | <b>5 835</b>                                 | 198                 |
| Populus nigra                            | 1 406                     | 422            | 1 828            | 125                               | <b>1 953</b>                                 | 0                   |
| Populus tremula                          | 1 698                     | 847            | 2 545            | 105                               | <b>2 650</b>                                 | 0                   |
| Prunus avium                             | 122 087                   | 8 804          | 130 891          | 9 505                             | <b>140 396</b>                               | 9 844               |
| Pyrus pyraister                          | 48 304                    | 1 774          | 50 078           | 500                               | <b>50 578</b>                                | 0                   |
| Quercus cerris                           | 5 842                     | 4 720          | 10 562           | 119                               | <b>10 681</b>                                | 1 147               |
| Quercus ilex                             | 8                         | 14 325         | 14 333           | 690                               | <b>15 023</b>                                | 0                   |
| Quercus petraea                          | 3 584 113                 | 238 400        | 3 822 513        | 14 535                            | <b>3 837 048</b>                             | 192 525             |
| Quercus pubescens                        | 38 253                    | 45 351         | 83 604           | 1 315                             | <b>84 919</b>                                | 1 740               |
| Quercus robur                            | 672 115                   | 57 790         | 729 905          | 7 730                             | <b>737 635</b>                               | 106 189             |
| Quercus rubra                            | 374 348                   | 15 695         | 390 043          | 75 502                            | <b>465 545</b>                               | 72 853              |
| Quercus suber                            | 0                         | 1 173          | 1 173            | 0                                 | <b>1 173</b>                                 | 0                   |
| Rhamnus frangula                         | 17 510                    | 143            | 17 653           | 14 516                            | <b>32 169</b>                                | 0                   |
| Robinia pseudoacacia                     | 551 936                   | 127 360        | 679 296          | 15 325                            | <b>694 621</b>                               | 84 907              |
| Salix alba                               | 13 100                    | 364            | 13 464           | 1 361                             | <b>14 825</b>                                | 0                   |
| Salix fragilis                           | 627                       | 217            | 844              | 0                                 | <b>844</b>                                   | 0                   |
| Sorbus aria                              | 5 562                     | 1 858          | 7 420            | 3 108                             | <b>10 528</b>                                | 0                   |
| Sorbus aucuparia                         | 22 597                    | 4 234          | 26 831           | 13 815                            | <b>40 646</b>                                | 0                   |
| Sorbus domestica                         | 56 295                    | 15 027         | 71 322           | 67                                | <b>71 389</b>                                | 22 262              |
| Sorbus latifolia                         | 0                         | 0              | 0                | 0                                 | <b>0</b>                                     | 0                   |
| Sorbus torminalis                        | 204 856                   | 9 961          | 214 817          | 461                               | <b>215 278</b>                               | 44 608              |
| Tilia cordata                            | 38 891                    | 8 963          | 47 854           | 9 259                             | <b>57 113</b>                                | 2 668               |
| Tilia platyphyllos                       | 2 800                     | 1 930          | 4 730            | 1 000                             | <b>5 730</b>                                 | 0                   |
| Ulmus sp.                                | 5 349                     | 378            | 5 727            | 2 150                             | <b>7 877</b>                                 | 398                 |
| <b>Total feuillus</b>                    | <b>7 532 658</b>          | <b>831 216</b> | <b>8 363 874</b> | <b>258 305</b>                    | <b>8 622 179</b>                             | <b>657 771</b>      |

espèces non réglementées

### Annexe 4 : Destination des plants et proportion de matériel amélioré – Principales essences (en nombre de plants)

| RESINEUX                   | Origine des plants       |                | Destination des plants |                  |                   |                          | invenus à fins forestières |
|----------------------------|--------------------------|----------------|------------------------|------------------|-------------------|--------------------------|----------------------------|
|                            | Production propre vendue | Importations   | Ventes en France       | Exportations     | Total ventes      | dont matériel amélioré * |                            |
| Pinus pinaster             | 25 654 460               | 0              | 25 307 515             | 346 945          | <b>25 654 460</b> | 97%                      | 293 933                    |
| Pseudotsuga menziesii      | 12 529 741               | 249 656        | 11 950 465             | 828 932          | <b>12 779 397</b> | 99%                      | 313 503                    |
| Picea sitchensis           | 1 392 408                | 163 710        | 1 271 018              | 285 100          | <b>1 556 118</b>  | 37%                      | 108 787                    |
| Picea abies                | 1 185 022                | 73 405         | 1 165 077              | 93 350           | <b>1 258 427</b>  | 43%                      | 420 111                    |
| Abies nordmanniana         | 1 108 758                | 102 150        | 991 633                | 219 275          | <b>1 210 908</b>  |                          | 112 750                    |
| Pinus taeda                | 1 072 888                | 0              | 1 072 888              | 0                | <b>1 072 888</b>  | 0%                       | 76 491                     |
| Pinus nigra var. corsicana | 949 614                  | 19 200         | 948 724                | 20 090           | <b>968 814</b>    | 94%                      | 16 510                     |
| Larix decidua              | 836 892                  | 42 517         | 863 829                | 15 580           | <b>879 409</b>    | 79%                      | 23 350                     |
| Cedrus atlantica           | 794 626                  | 10 500         | 767 901                | 37 225           | <b>805 126</b>    | 72%                      | 13 767                     |
| Larix xeurolepis           | 630 490                  | 30 825         | 646 289                | 15 026           | <b>661 315</b>    | 100%                     | 9 021                      |
| Autres essences            | 1 466 460                | 31 278         | 1 296 361              | 201 377          | <b>1 497 738</b>  | 52%                      | 128 372                    |
| <b>Total résineux</b>      | <b>47 621 359</b>        | <b>723 241</b> | <b>46 281 700</b>      | <b>2 062 900</b> | <b>48 344 600</b> | <b>88%</b>               | <b>1 516 595</b>           |

| FEUILLUS              | Origine des plants       |                | Destination des plants |                |                  |                          | invenus à fins forestières |
|-----------------------|--------------------------|----------------|------------------------|----------------|------------------|--------------------------|----------------------------|
|                       | Production propre vendue | Importations   | Ventes en France       | exportations   | Total ventes     | dont matériel amélioré * |                            |
| Quercus petraea       | 3 822 513                | 14 535         | 3 817 461              | 19 587         | <b>3 837 048</b> |                          | 192 525                    |
| Quercus robur         | 729 905                  | 7 730          | 479 133                | 258 502        | <b>737 635</b>   | 6%                       | 106 189                    |
| Robinia pseudoacacia  | 679 296                  | 15 325         | 692 021                | 2 600          | <b>694 621</b>   |                          | 84 907                     |
| Fagus sylvatica       | 490 041                  | 10 532         | 436 098                | 64 475         | <b>500 573</b>   |                          | 51 850                     |
| Quercus rubra         | 390 043                  | 75 502         | 458 695                | 6 850          | <b>465 545</b>   | 4%                       | 72 853                     |
| Carpinus betulus      | 329 934                  | 29 467         | 356 329                | 3 072          | <b>359 401</b>   |                          | 15 728                     |
| Castanea sativa       | 302 668                  | 4 613          | 290 981                | 16 300         | <b>307 281</b>   |                          | 4 655                      |
| Acer pseudoplatanus   | 216 084                  | 7 640          | 213 006                | 10 718         | <b>223 724</b>   | 0,2%                     | 18 521                     |
| Sorbus torminalis     | 214 817                  | 461            | 86 226                 | 129 052        | <b>215 278</b>   |                          | 44 608                     |
| Alnus glutinosa       | 134 613                  | 12 900         | 140 455                | 7 058          | <b>147 513</b>   | 1%                       | 3 059                      |
| Autres essences       | 1 053 960                | 79 600         | 1 001 020              | 132 540        | <b>1 133 560</b> | 32%                      | 62 876                     |
| <b>Total feuillus</b> | <b>8 363 874</b>         | <b>258 305</b> | <b>7 971 425</b>       | <b>650 754</b> | <b>8 622 179</b> | <b>5%</b>                | <b>657 771</b>             |

| PEUPLIERS               | Origine des plançons     |               | Destination des plançons |              |                |                          | invenus à fins forestières |
|-------------------------|--------------------------|---------------|--------------------------|--------------|----------------|--------------------------|----------------------------|
|                         | Production propre vendue | Importations  | Ventes en France         | exportations | Total ventes   | dont matériel amélioré * |                            |
| <b>Cultivars testés</b> |                          |               |                          |              |                |                          |                            |
| Koster                  | 194 474                  | 9 283         | 203 757                  | 0            | <b>203 757</b> | 100%                     | 2 245                      |
| Tucano                  | 89 470                   | 0             | 87 470                   | 2 000        | <b>89 470</b>  | 100%                     | 5 647                      |
| Diva                    | 86 865                   | 0             | 86 865                   | 0            | <b>86 865</b>  | 100%                     | 14 242                     |
| I 45 - 51               | 77 128                   | 70            | 77 198                   | 0            | <b>77 198</b>  | 100%                     | 713                        |
| Trichobel               | 72 797                   | 200           | 72 997                   | 0            | <b>72 997</b>  | 100%                     | 4 912                      |
| Polargo                 | 45 922                   | 2 036         | 47 958                   | 0            | <b>47 958</b>  | 100%                     | 2 418                      |
| Vesten                  | 35 662                   | 3 631         | 39 293                   | 0            | <b>39 293</b>  | 100%                     | 3 475                      |
| Albelo                  | 36 805                   | 823           | 37 628                   | 0            | <b>37 628</b>  | 100%                     | 2 083                      |
| Rona                    | 36 422                   | 840           | 37 262                   | 0            | <b>37 262</b>  | 100%                     | 4 380                      |
| I 214                   | 35 368                   | 0             | 35 368                   | 0            | <b>35 368</b>  | 100%                     | 1 885                      |
| Autres clones           | 195 374                  | 8 557         | 203 931                  | 0            | <b>203 931</b> | 100%                     | 26 683                     |
| <b>Total peupliers</b>  | <b>906 287</b>           | <b>25 440</b> | <b>929 727</b>           | <b>2 000</b> | <b>931 727</b> | <b>100%</b>              | <b>68 683</b>              |

|              |                   |                  |                   |                  |                   |            |                  |
|--------------|-------------------|------------------|-------------------|------------------|-------------------|------------|------------------|
| <b>Total</b> | <b>56 891 520</b> | <b>1 006 986</b> | <b>55 182 852</b> | <b>2 715 654</b> | <b>57 898 506</b> | <b>78%</b> | <b>2 243 049</b> |
|--------------|-------------------|------------------|-------------------|------------------|-------------------|------------|------------------|

espèces non réglementées

### Annexe 4-1 : Destination des plants et proportion de matériel amélioré - Résineux (en nombre de plants)

| RESINEUX                   | Origine des plants       |                | Destination des plants |                  |                   |                          | invenus à fins forestières |
|----------------------------|--------------------------|----------------|------------------------|------------------|-------------------|--------------------------|----------------------------|
|                            | Production propre vendue | Importations   | Ventes en France       | Exportations     | Total ventes      | dont matériel amélioré * |                            |
| Abies alba                 | 101 221                  | 80             | 100 801                | 500              | <b>101 301</b>    |                          | 11 500                     |
| Abies bornmulleriana       | 32 511                   | 17 000         | 42 711                 | 6 800            | <b>49 511</b>     | 100%                     | 1 200                      |
| Abies cephalonica          | 2 320                    | 550            | 2 320                  | 550              | <b>2 870</b>      |                          | 0                          |
| Abies grandis              | 135 659                  | 0              | 92 284                 | 43 375           | <b>135 659</b>    |                          | 28 000                     |
| Abies nordmanniana         | 1 108 758                | 102 150        | 991 633                | 219 275          | <b>1 210 908</b>  |                          | 112 750                    |
| Abies pinsapo              | 0                        | 0              | 0                      | 0                | <b>0</b>          |                          | 0                          |
| Abies procera              | 11 725                   | 200            | 2 000                  | 9 925            | <b>11 925</b>     |                          | 0                          |
| Cedrus atlantica           | 794 626                  | 10 500         | 767 901                | 37 225           | <b>805 126</b>    | 72%                      | 13 767                     |
| Cedrus libani              | 10 934                   | 0              | 5 474                  | 5 460            | <b>10 934</b>     | 4%                       | 0                          |
| Cryptomeria japonica       | 2 224                    | 800            | 2 174                  | 850              | <b>3 024</b>      |                          | 0                          |
| Cupressus sempervirens     | 0                        | 0              | 0                      | 0                | <b>0</b>          |                          | 0                          |
| Larix decidua              | 836 892                  | 42 517         | 863 829                | 15 580           | <b>879 409</b>    | 79%                      | 23 350                     |
| Larix kaempferi            | 28 061                   | 3 325          | 31 386                 | 0                | <b>31 386</b>     | 95%                      | 1 500                      |
| Larix sibirica             | 0                        | 0              | 0                      | 0                | <b>0</b>          |                          | 0                          |
| Larix x eurolepis          | 630 490                  | 30 825         | 646 289                | 15 026           | <b>661 315</b>    | 100%                     | 9 021                      |
| Picea abies                | 1 185 022                | 73 405         | 1 165 077              | 93 350           | <b>1 258 427</b>  | 43%                      | 420 111                    |
| Picea sitchensis           | 1 392 408                | 163 710        | 1 271 018              | 285 100          | <b>1 556 118</b>  | 37%                      | 108 787                    |
| Pinus brutia               | 3 425                    | 0              | 3 425                  | 0                | <b>3 425</b>      |                          | 0                          |
| Pinus canariensis          | 0                        | 0              | 0                      | 0                | <b>0</b>          |                          | 0                          |
| Pinus cembra               | 1 575                    | 0              | 1 575                  | 0                | <b>1 575</b>      |                          | 0                          |
| Pinus contorta             | 5                        | 0              | 5                      | 0                | <b>5</b>          |                          | 0                          |
| Pinus halepensis           | 3 559                    | 0              | 3 559                  | 0                | <b>3 559</b>      |                          | 0                          |
| Pinus leucodermis          | 0                        | 0              | 0                      | 0                | <b>0</b>          |                          | 0                          |
| Pinus nigra ssp nigra      | 112 057                  | 0              | 91 370                 | 20 687           | <b>112 057</b>    |                          | 4 467                      |
| Pinus nigra ssp salzmannii | 20 588                   | 0              | 20 588                 | 0                | <b>20 588</b>     |                          | 0                          |
| Pinus nigra var. calabrica | 264 315                  | 0              | 264 315                | 0                | <b>264 315</b>    | 100%                     | 15 185                     |
| Pinus nigra var. corsicana | 949 614                  | 19 200         | 948 724                | 20 090           | <b>968 814</b>    | 94%                      | 16 510                     |
| Pinus pinaster             | 25 654 460               | 0              | 25 307 515             | 346 945          | <b>25 654 460</b> | 97%                      | 293 933                    |
| Pinus pinea                | 4 759                    | 0              | 4 759                  | 0                | <b>4 759</b>      | 37%                      | 0                          |
| Pinus radiata              | 11 612                   | 0              | 11 612                 | 0                | <b>11 612</b>     |                          | 0                          |
| Pinus strobus              | 131                      | 0              | 131                    | 0                | <b>131</b>        |                          | 0                          |
| Pinus sylvestris           | 566 750                  | 373            | 543 073                | 24 050           | <b>567 123</b>    | 52%                      | 66 520                     |
| Pinus taeda                | 1 072 888                | 0              | 1 072 888              | 0                | <b>1 072 888</b>  |                          | 76 491                     |
| Pinus uncinata             | 7 473                    | 0              | 7 473                  | 0                | <b>7 473</b>      |                          | 0                          |
| Pseudotsuga menziesii      | 12 529 741               | 249 656        | 11 950 465             | 828 932          | <b>12 779 397</b> | 99%                      | 313 503                    |
| Sequoia sempervirens       | 109 338                  | 0              | 21 508                 | 87 830           | <b>109 338</b>    |                          | 0                          |
| Thuja plicata              | 33 413                   | 8 950          | 41 013                 | 1 350            | <b>42 363</b>     |                          | 0                          |
| Tsuga heterophylla         | 2 805                    | 0              | 2 805                  | 0                | <b>2 805</b>      |                          | 0                          |
| <b>Total résineux</b>      | <b>47 621 359</b>        | <b>723 241</b> | <b>46 281 700</b>      | <b>2 062 900</b> | <b>48 344 600</b> | <b>90%</b>               | <b>1 516 595</b>           |

\* : sont considérés comme "matériels améliorés" les matériels commercialisés appartenant aux catégories réglementaires qualifiée et testée uniquement pour les espèces réglementées

espèces non réglementées

## Annexe 4-2 : Destination des plants et proportion de matériel amélioré - Feuillus (en nombre de plants)

| FEUILLUS                                 | Origine des plants       |                | Destination des plants |                |                  |                          | inventus à fins forestières |
|--|--------------------------|----------------|------------------------|----------------|------------------|--------------------------|-----------------------------|
|  | Production propre vendue | Importations   | Ventes en France       | Exportations   | Total ventes     | dont matériel amélioré * |                             |
| Acer campestre                           | 72 259                   | 5 760          | 77 619                 | 400            | 78 019           |                          | 0                           |
| Acer platanoides                         | 73 723                   | 2 325          | 68 976                 | 7 072          | 76 048           |                          | 1 849                       |
| Acer pseudoplatanus                      | 216 084                  | 7 640          | 213 006                | 10 718         | 223 724          | 0,2%                     | 18 521                      |
| Alnus cordata                            | 22 459                   | 715            | 23 174                 | 0              | 23 174           |                          | 900                         |
| Alnus glutinosa                          | 134 613                  | 12 900         | 140 455                | 7 058          | 147 513          | 1,4%                     | 3 059                       |
| Alnus incana                             | 119                      | 100            | 219                    | 0              | 219              |                          | 0                           |
| Betula pendula                           | 109 815                  | 9 134          | 113 956                | 4 993          | 118 949          |                          | 3 564                       |
| Betula pubescens                         | 4 734                    | 919            | 3 853                  | 1 800          | 5 653            |                          | 0                           |
| Carpinus betulus                         | 329 934                  | 29 467         | 356 329                | 3 072          | 359 401          |                          | 15 728                      |
| Castanea sativa                          | 302 668                  | 4 613          | 290 981                | 16 300         | 307 281          |                          | 4 655                       |
| Eucalyptus globulus                      | 200                      | 0              | 200                    | 0              | 200              |                          | 0                           |
| Eucalyptus gunnii                        | 2 147                    | 0              | 1 647                  | 500            | 2 147            | 81%                      | 0                           |
| Eucalyptus hybride gunnii x dalrympleana | 102 574                  | 700            | 103 274                | 0              | 103 274          | 99%                      | 0                           |
| Fagus sylvatica                          | 490 041                  | 10 532         | 436 098                | 64 475         | 500 573          |                          | 51 850                      |
| Fraxinus angustifolia                    | 1 406                    | 0              | 906                    | 500            | 1 406            |                          | 4 552                       |
| Fraxinus excelsior                       | 26 280                   | 976            | 19 986                 | 7 270          | 27 256           |                          | 8 950                       |
| Juglans major x regia =MJ209             | 53 992                   | 0              | 2 402                  | 51 590         | 53 992           | 100%                     | 0                           |
| Juglans nigra                            | 12 095                   | 0              | 11 645                 | 450            | 12 095           |                          | 0                           |
| Juglans nigra x regia =NG23 et NG38      | 32 536                   | 0              | 5 793                  | 26 743         | 32 536           | 98%                      | 479                         |
| Juglans regia                            | 28 211                   | 83             | 19 909                 | 8 385          | 28 294           | 0,2%                     | 2 742                       |
| Liriodendron tulipifera                  | 8 569                    | 0              | 8 319                  | 250            | 8 569            |                          | 0                           |
| Malus sylvestris                         | 6 676                    | 724            | 7 400                  | 0              | 7 400            |                          | 1 583                       |
| Mespilus germanica                       | 5 306                    | 529            | 5 835                  | 0              | 5 835            |                          | 198                         |
| Populus nigra                            | 1 828                    | 125            | 1 953                  | 0              | 1 953            | 100%                     | 0                           |
| Populus tremula                          | 2 545                    | 105            | 2 650                  | 0              | 2 650            |                          | 0                           |
| Prunus avium                             | 130 891                  | 9 505          | 140 007                | 389            | 140 396          | 85%                      | 9 844                       |
| Pyrus pyraeaster                         | 50 078                   | 500            | 50 578                 | 0              | 50 578           |                          | 0                           |
| Quercus cerris                           | 10 562                   | 119            | 7 451                  | 3 230          | 10 681           |                          | 1 147                       |
| Quercus ilex                             | 14 333                   | 690            | 15 023                 | 0              | 15 023           |                          | 0                           |
| Quercus petraea                          | 3 822 513                | 14 535         | 3 817 461              | 19 587         | 3 837 048        |                          | 192 525                     |
| Quercus pubescens                        | 83 604                   | 1 315          | 83 419                 | 1 500          | 84 919           |                          | 1 740                       |
| Quercus robur                            | 729 905                  | 7 730          | 479 133                | 258 502        | 737 635          | 6%                       | 106 189                     |
| Quercus rubra                            | 390 043                  | 75 502         | 458 695                | 6 850          | 465 545          | 3,8%                     | 72 853                      |
| Quercus suber                            | 1 173                    | 0              | 1 173                  | 0              | 1 173            |                          | 0                           |
| Rhamnus frangula                         | 17 653                   | 14 516         | 32 169                 | 0              | 32 169           |                          | 0                           |
| Robinia pseudoacacia                     | 679 296                  | 15 325         | 692 021                | 2 600          | 694 621          |                          | 84 907                      |
| Salix alba                               | 13 464                   | 1 361          | 14 825                 | 0              | 14 825           |                          | 0                           |
| Salix fragilis                           | 844                      | 0              | 844                    | 0              | 844              |                          | 0                           |
| Sorbus aria                              | 7 420                    | 3 108          | 10 528                 | 0              | 10 528           |                          | 0                           |
| Sorbus aucuparia                         | 26 831                   | 13 815         | 40 246                 | 400            | 40 646           |                          | 0                           |
| Sorbus domestica                         | 71 322                   | 67             | 57 444                 | 13 945         | 71 389           | 0,05%                    | 22 262                      |
| Sorbus latifolia                         | 0                        | 0              | 0                      | 0              | 0                |                          | 0                           |
| Sorbus torminalis                        | 214 817                  | 461            | 86 226                 | 129 052        | 215 278          |                          | 44 608                      |
| Tilia cordata                            | 47 854                   | 9 259          | 54 088                 | 3 025          | 57 113           |                          | 2 668                       |
| Tilia platyphyllos                       | 4 730                    | 1 000          | 5 632                  | 98             | 5 730            |                          | 0                           |
| Ulmus sp.                                | 5 727                    | 2 150          | 7 877                  | 0              | 7 877            |                          | 398                         |
| <b>Total feuillus</b>                    | <b>8 363 874</b>         | <b>258 305</b> | <b>7 971 425</b>       | <b>650 754</b> | <b>8 622 179</b> | <b>5%</b>                | <b>657 771</b>              |

\* : sont considérés comme "matériels améliorés" les matériels commercialisés appartenant aux catégories réglementaires qualifiée et testée uniquement pour les espèces réglementées

espèces non réglementées

### Annexe 4-3 : Destination des plants et proportion de matériel amélioré - Peuplier (en nombre de plançons)

| PEUPLIERS<br>Cultivars testés | Origine des plançons     |               | Destination des plançons |              |                |                          | invenus à fins forestières |
|-------------------------------|--------------------------|---------------|--------------------------|--------------|----------------|--------------------------|----------------------------|
|                               | Production propre vendue | Importations  | Ventes en France         | Exportations | Total ventes   | dont matériel amélioré * |                            |
| A4A                           | 1 190                    | 0             | 1 190                    | 0            | 1 190          | 100%                     | 0                          |
| AF2                           | 10 264                   | 0             | 10 264                   | 0            | 10 264         | 100%                     | 0                          |
| AF8                           | 21 078                   | 5 138         | 26 216                   | 0            | 26 216         | 100%                     | 0                          |
| Abelo                         | 36 805                   | 823           | 37 628                   | 0            | 37 628         | 100%                     | 2 083                      |
| Alcinde                       | 4 166                    | 0             | 4 166                    | 0            | 4 166          | 100%                     | 303                        |
| Aleramo                       | 7 085                    | 0             | 7 085                    | 0            | 7 085          | 100%                     | 2 722                      |
| Bakan                         | 420                      | 250           | 670                      | 0            | 670            | 100%                     | 30                         |
| Bianco Lomellina              | 1 235                    | 0             | 1 235                    | 0            | 1 235          | 100%                     | 0                          |
| Blanc de Garonne              | 0                        | 0             | 0                        | 0            | 0              |                          | 0                          |
| Blanc du Poitou               | 9 243                    | 1 500         | 10 743                   | 0            | 10 743         | 100%                     | 1 152                      |
| Brenta                        | 6 350                    | 0             | 6 350                    | 0            | 6 350          | 100%                     | 3 165                      |
| Canadese                      | 0                        | 0             | 0                        | 0            | 0              | 100%                     | 0                          |
| Dano                          | 27 114                   | 800           | 27 914                   | 0            | 27 914         | 100%                     | 2 700                      |
| Degrosso                      | 8 461                    | 0             | 8 461                    | 0            | 8 461          | 100%                     | 1 485                      |
| Delgas                        | 5                        | 0             | 5                        | 0            | 5              | 100%                     | 180                        |
| Dellinois                     | 1 180                    | 0             | 1 180                    | 0            | 1 180          | 100%                     | 0                          |
| Delrive                       | 5                        | 0             | 5                        | 0            | 5              | 100%                     | 160                        |
| Delvignac                     | 844                      | 0             | 844                      | 0            | 844            | 100%                     | 282                        |
| Dender                        | 350                      | 250           | 600                      | 0            | 600            | 100%                     | 0                          |
| Diva                          | 86 865                   | 0             | 86 865                   | 0            | 86 865         | 100%                     | 14 242                     |
| Dorskamp                      | 3 807                    | 0             | 3 807                    | 0            | 3 807          | 100%                     | 500                        |
| Dvina                         | 0                        | 0             | 0                        | 0            | 0              | 100%                     | 0                          |
| Flevo                         | 2 164                    | 0             | 2 164                    | 0            | 2 164          | 100%                     | 390                        |
| Fritzi Pauley                 | 16 821                   | 0             | 16 821                   | 0            | 16 821         | 100%                     | 3 209                      |
| Garó                          | 264                      | 0             | 264                      | 0            | 264            | 100%                     | 0                          |
| Gaver                         | 0                        | 0             | 0                        | 0            | 0              |                          | 0                          |
| Ghoy                          | 250                      | 0             | 250                      | 0            | 250            | 100%                     | 0                          |
| I 214                         | 35 368                   | 0             | 35 368                   | 0            | 35 368         | 100%                     | 1 885                      |
| I 45 - 51                     | 77 128                   | 70            | 77 198                   | 0            | 77 198         | 100%                     | 713                        |
| Koster                        | 194 474                  | 9 283         | 203 757                  | 0            | 203 757        | 100%                     | 2 245                      |
| Lambro                        | 1 270                    | 0             | 1 270                    | 0            | 1 270          | 100%                     | 506                        |
| Lena                          | 0                        | 0             | 0                        | 0            | 0              |                          | 0                          |
| Ludo                          | 2 373                    | 0             | 2 373                    | 0            | 2 373          | 100%                     | 5                          |
| Marke                         | 450                      | 250           | 700                      | 0            | 700            | 100%                     | 150                        |
| Mella                         | 0                        | 0             | 0                        | 0            | 0              |                          | 0                          |
| Moieto                        | 5 189                    | 0             | 5 189                    | 0            | 5 189          | 100%                     | 574                        |
| Moncalvo                      | 22 443                   | 0             | 22 443                   | 0            | 22 443         | 100%                     | 1 810                      |
| Monviso                       | 0                        | 0             | 0                        | 0            | 0              |                          | 0                          |
| Oglio                         | 3 356                    | 0             | 3 356                    | 0            | 3 356          | 100%                     | 844                        |
| Oudenberg                     | 0                        | 0             | 0                        | 0            | 0              |                          | 0                          |
| Pannonia                      | 0                        | 0             | 0                        | 0            | 0              |                          | 0                          |
| Polargo                       | 45 922                   | 2 036         | 47 958                   | 0            | 47 958         | 100%                     | 2 418                      |
| Rajane                        | 0                        | 0             | 0                        | 0            | 0              |                          | 0                          |
| Raspalje                      | 9 741                    | 0             | 9 741                    | 0            | 9 741          | 100%                     | 0                          |
| Robusta                       | 979                      | 119           | 1 098                    | 0            | 1 098          | 100%                     | 480                        |
| Rona                          | 36 422                   | 840           | 37 262                   | 0            | 37 262         | 100%                     | 4 380                      |
| San Martino                   | 1 610                    | 0             | 1 610                    | 0            | 1 610          | 100%                     | 20                         |
| Serotina                      | 0                        | 0             | 0                        | 0            | 0              |                          | 0                          |
| Skado                         | 350                      | 250           | 600                      | 0            | 600            | 100%                     | 0                          |
| Soligo                        | 13 286                   | 0             | 13 286                   | 0            | 13 286         | 100%                     | 4 168                      |
| Tardif de Champagne           | 0                        | 0             | 0                        | 0            | 0              |                          | 0                          |
| Taro                          | 6 284                    | 0             | 6 284                    | 0            | 6 284          | 100%                     | 1 746                      |
| Trichobel                     | 72 797                   | 200           | 72 997                   | 0            | 72 997         | 100%                     | 4 912                      |
| Tripló                        | 5 747                    | 0             | 5 747                    | 0            | 5 747          | 100%                     | 102                        |
| Tucano                        | 89 470                   | 0             | 87 470                   | 2 000        | 89 470         | 100%                     | 5 647                      |
| Unal                          | 0                        | 0             | 0                        | 0            | 0              |                          | 0                          |
| Vereecken                     | 0                        | 0             | 0                        | 0            | 0              |                          | 0                          |
| Vesten                        | 35 662                   | 3 631         | 39 293                   | 0            | 39 293         | 100%                     | 3 475                      |
| <b>Total peupliers</b>        | <b>906 287</b>           | <b>25 440</b> | <b>929 727</b>           | <b>2 000</b> | <b>931 727</b> | <b>100%</b>              | <b>68 683</b>              |



Statistiques sur la production et la vente en France de plants forestiers – Campagne 2019- 2020

**Annexe 5-1 : Evolution du marché national des plants forestiers**  
(en nombre de plants)

| Rang<br>2019-<br>2020 | Espèces les plus vendues (hors<br>matériels destinés aux TCR) | Ventes en<br>France 2019-<br>2020 | Rappel<br>Ventes en<br>France<br>2018-2019 | Variation<br>France | Export 2019-<br>2020 | Rappel<br>Export<br>2018-2019 | Variation<br>Export | TOTAL ventes<br>(France+Export)<br>2019-2020 | Rappel<br>TOTAL ventes<br>(France+Export)<br>2018-2019 | Variation<br>France+<br>Export |
|-----------------------|---|-----------------------------------|--|---------------------|----------------------|-------------------------------|---------------------|--|--|--------------------------------|
| 1                     | Pinus pinaster  | 25 307 515                        | 36 827 665                                 | -31%                | 346 945              | 217 457                       | +60%                | 25 654 460                                   | 37 045 122   | -31%                           |
| 2                     | Pseudotsuga menziesii   | 11 950 465                        | 11 256 840                                 | 6%                  | 828 932              | 788 883                       | +5%                 | 12 779 397                                   | 12 045 723   | +6%                            |
| 3                     | Quercus petraea   | 3 817 461                         | 3 664 222                                  | 4%                  | 19 587               | 10 444                        | +88%                | 3 837 048                                    | 3 674 666  | +4%                            |
| 4                     | Picea sitchensis  | 1 271 018                         | 1 135 752                                  | 12%                 | 285 100              | 642 275                       | -56%                | 1 556 118                                    | 1 778 027  | -12%                           |
| 5                     | Picea abies   | 1 165 077                         | 2 020 352                                  | -42%                | 93 350               | 85 124                        | +10%                | 1 258 427                                    | 2 105 476  | -40%                           |
| 6                     | Pinus taeda   | 1 072 888                         | 2 148 726                                  | -50%                | 0                    | 12 787                        | -100%               | 1 072 888                                    | 2 161 513  | -50%                           |
| 7                     | Abies nordmanniana  | 991 633                           | 1 176 621                                  | -16%                | 219 275              | 378 982                       | -42%                | 1 210 908                                    | 1 555 603  | -22%                           |
| 8                     | Pinus nigra var. corsicana                                    | 948 724                           | 822 635                                    | 15%                 | 20 090               | 38 073                        | -47%                | 968 814                                      | 860 708  | +13%                           |
| 9                     | Peupliers clones( plançons)                                   | 929 727                           | 912 559                                    | 2%                  | 2 000                | 1 820                         | +10%                | 931 727                                      | 914 379  | +2%                            |
| 10                    | Larix decidua   | 863 829                           | 846 353                                    | 2%                  | 15 580               | 868                           | +1695%              | 879 409                                      | 847 221  | +4%                            |
| 11                    | Cedrus atlantica  | 767 901                           | 528 928                                    | 45%                 | 37 225               | 14 528                        | +156%               | 805 126                                      | 543 456  | +48%                           |
| 12                    | Robinia pseudoacacia  | 692 021                           | 622 867                                    | 11%                 | 2 600                | 19 998                        | -87%                | 694 621                                      | 642 865  | +8%                            |
| 13                    | Larix x eurolepis   | 646 289                           | 1 044 562                                  | -38%                | 15 026               | 128 600                       | -88%                | 661 315                                      | 1 173 162  | -44%                           |
| 14                    | Pinus sylvestris  | 543 073                           | 530 588                                    | 2%                  | 24 050               | 32 891                        | -27%                | 567 123                                      | 563 479  | +1%                            |
| 15                    | Quercus robur   | 479 133                           | 458 274                                    | 5%                  | 258 502              | 216 825                       | +19%                | 737 635                                      | 675 099  | +9%                            |
| 16                    | Quercus rubra   | 458 695                           | 573 567                                    | -20%                | 6 850                | 70 020                        | -90%                | 465 545                                      | 643 587  | -28%                           |
| 17                    | Fagus sylvatica   | 436 098                           | 450 500                                    | -3%                 | 64 475               | 44 204                        | +46%                | 500 573                                      | 494 704  | +1%                            |
| 18                    | Carpinus betulus  | 356 329                           | 340 499                                    | 5%                  | 3 072                | 8 831                         | -65%                | 359 401                                      | 349 330  | +3%                            |
| 19                    | Castanea sativa   | 290 981                           | 268 730                                    | 8%                  | 16 300               | 36 900                        | -56%                | 307 281                                      | 305 630  | +1%                            |
| 20                    | Pinus nigra var. calabrica                                    | 264 315                           | 161 944                                    | 63%                 | 0                    | 56                            | -100%               | 264 315                                      | 162 000  | +63%                           |
| 21                    | Acer pseudoplatanus   | 213 006                           | 135 489                                    | 57%                 | 10 718               | 5 281                         | +103%               | 223 724                                      | 140 770  | +59%                           |
| 22                    | Alnus glutinosa   | 140 455                           | 166 779                                    | -16%                | 7 058                | 13 430                        | -47%                | 147 513                                      | 180 209  | -18%                           |
| 23                    | Prunus avium  | 140 007                           | 124 789                                    | 12%                 | 389                  | 5 163                         | -92%                | 140 396                                      | 129 952  | +8%                            |
| 24                    | Betula pendula  | 113 956                           | 113 461                                    | 0%                  | 4 993                | 37 692                        | -87%                | 118 949                                      | 151 153  | -21%                           |
| 25                    | Eucalyptus hybride gunnii x dalrympleana                      | 103 274                           | 159 820                                    | -35%                | 0                    | 0                             |                     | 103 274                                      | 159 820  | -35%                           |
| 26                    | Abies alba  | 100 801                           | 131 292                                    | -23%                | 500                  | 6 469                         | -92%                | 101 301                                      | 137 761  | -26%                           |
| 27                    | Abies grandis   | 92 284                            | 131 445                                    | -30%                | 43 375               | 10 200                        | +325%               | 135 659                                      | 141 645  | -4%                            |
| 28                    | Pinus nigra ssp nigra   | 91 370                            | 105 483                                    | -13%                | 20 687               | 4 513                         | +358%               | 112 057                                      | 109 996  | +2%                            |
| 29                    | Sorbus torminalis   | 86 226                            | 76 703                                     | 12%                 | 129 052              | 75 864                        | +70%                | 215 278                                      | 152 567  | +41%                           |
| 30                    | Quercus pubescens   | 83 419                            | 30 601                                     | 173%                | 1 500                | 34 782                        | -96%                | 84 919                                       | 65 383   | +30%                           |
| 31                    | Acer campestre  | 77 619                            | 114 358                                    | -32%                | 400                  | 277 888                       | -100%               | 78 019                                       | 392 246  | -80%                           |
| 32                    | Acer platanoides  | 68 976                            | 47 043                                     | 47%                 | 7 072                | 11 996                        | -41%                | 76 048                                       | 59 039   | +29%                           |
| 33                    | Sorbus domestica  | 57 444                            | 31 370                                     | 83%                 | 13 945               | 342                           | +3977%              | 71 389                                       | 31 712   | +125%                          |
| 34                    | Tilia cordata   | 54 088                            | 35 190                                     | 54%                 | 3 025                | 4 764                         | -37%                | 57 113                                       | 39 954   | +43%                           |
| 35                    | Pyrus pyraister   | 50 578                            | 29 459                                     | 72%                 | 0                    | 23 654                        | -100%               | 50 578                                       | 53 113   | -5%                            |
| 36                    | Abies bornmulleriana  | 42 711                            | 37 146                                     | 15%                 | 6 800                | 2 500                         | +172%               | 49 511                                       | 39 646   | +25%                           |
| 37                    | Thuja plicata   | 41 013                            | 21 861                                     | 88%                 | 1 350                | 0                             |                     | 42 363                                       | 21 861   | +94%                           |
| 38                    | Sorbus aucuparia  | 40 246                            | 36 219                                     | 11%                 | 400                  | 53 583                        | -99%                | 40 646                                       | 89 802   | -55%                           |
| 39                    | Rhamnus frangula  | 32 169                            | 27 237                                     | 18%                 | 0                    | 411                           | -100%               | 32 169                                       | 27 648   | +16%                           |
| 40                    | Larix kaempferi   | 31 386                            | 39 330                                     | -20%                | 0                    | 122                           | -100%               | 31 386                                       | 39 452   | -20%                           |
| 41                    | Alnus cordata   | 23 174                            | 9 666                                      | 140%                | 0                    | 920                           | -100%               | 23 174                                       | 10 586   | +119%                          |
| 42                    | Sequoia sempervirens  | 21 508                            | 27 105                                     | -21%                | 87 830               | 718                           | +12133%             | 109 338                                      | 27 823   | +293%                          |
| 43                    | Pinus nigra ssp salzmannii                                    | 20 588                            | 26 527                                     | -22%                | 0                    | 0                             |                     | 20 588                                       | 26 527   | -22%                           |
| 44                    | Fraxinus excelsior  | 19 986                            | 24 426                                     | -18%                | 7 270                | 12 764                        | -43%                | 27 256                                       | 37 190   | -27%                           |
| 45                    | Juglans regia   | 19 909                            | 17 510                                     | 14%                 | 8 385                | 3 620                         | +132%               | 28 294                                       | 21 130   | +34%                           |
| 46                    | Quercus ilex  | 15 023                            | 10 335                                     | 45%                 | 0                    | 1 010                         | -100%               | 15 023                                       | 11 345   | +32%                           |
| 47                    | Salix alba  | 14 825                            | 16 797                                     | -12%                | 0                    | 194                           | -100%               | 14 825                                       | 16 991   | -13%                           |
| 48                    | Juglans nigra   | 11 645                            | 12 488                                     | -7%                 | 450                  | 935                           | -52%                | 12 095                                       | 13 423   | -10%                           |
| 49                    | Pinus radiata   | 11 612                            | 5 757                                      | 102%                | 0                    | 69                            | -100%               | 11 612                                       | 5 826  | +99%                           |
| 50                    | Sorbus aria   | 10 528                            | 11 038                                     | -5%                 | 0                    | 8 455                         | -100%               | 10 528                                       | 19 493   | -46%                           |
| 51                    | Liriodendron tulipifera                                       | 8 319                             | 6 292                                      | 32%                 | 250                  | 5 108                         | -95%                | 8 569  | 11 400   | -25%                           |
| 52                    | Ulmus sp.   | 7 877                             | 7 629                                      | 3%                  | 0                    | 3 300                         | -100%               | 7 877  | 10 929   | -28%                           |
| 53                    | Pinus uncinata  | 7 473                             | 35 709                                     | -79%                | 0                    | 0                             |                     | 7 473  | 35 709   | -79%                           |
| 54                    | Quercus cerris  | 7 451                             | 5 616                                      | 33%                 | 3 230                | 4 640                         | -30%                | 10 681                                       | 10 256   | +4%                            |
| 55                    | Malus sylvestris  | 7 400                             | 3 138                                      | 136%                | 0                    | 313                           | -100%               | 7 400  | 3 451  | +114%                          |
| 56                    | Mespilus germanica  | 5 835                             | 6 932                                      | -16%                | 0                    | 0                             |                     | 5 835  | 6 932  | -16%                           |
| 57                    | Juglans nigra x regia =NG23 et NG38                           | 5 793                             | 2 701                                      | 114%                | 26 743               | 21 325                        | +25%                | 32 536                                       | 24 026   | +35%                           |
| 58                    | Tilia platyphyllos  | 5 632                             | 9 353                                      | -40%                | 98                   | 1 261                         | -92%                | 5 730  | 10 614   | -46%                           |
| 59                    | Cedrus libani   | 5 474                             | 940  | 482%                | 5 460                | 2 179                         | +151%               | 10 934                                       | 3 119  | +251%                          |
| 60                    | Pinus pinea   | 4 759                             | 2 779                                      | 71%                 | 0                    | 643                           | -100%               | 4 759  | 3 422  | +39%                           |
| 61                    | Betula pubescens  | 3 853                             | 3 242                                      | 19%                 | 1 800                | 0                             |                     | 5 653  | 3 242  | +74%                           |
| 62                    | Pinus halepensis  | 3 559                             | 2 925                                      | 22%                 | 0                    | 182                           | -100%               | 3 559  | 3 107  | +15%                           |
| 63                    | Pinus brutia  | 3 425                             | 0  |                     | 0                    | 0                             |                     | 3 425  | 0  |                                |
| 64                    | Tsuga heterophylla  | 2 805                             | 0  |                     | 0                    | 8 000                         | -100%               | 2 805  | 8 000  | -65%                           |
| 65                    | Populus tremula   | 2 650                             | 6 976                                      | -62%                | 0                    | 2 750                         | -100%               | 2 650  | 9 726  | -73%                           |
| 66                    | Juglans major x regia =MJ209                                  | 2 402                             | 7 759                                      | -69%                | 51 590               | 7 950                         | +549%               | 53 992                                       | 15 709   | +244%                          |
| 67                    | Abies cephalonica   | 2 320                             | 1 526                                      | 52%                 | 550                  | 0                             |                     | 2 870  | 1 526  | +88%                           |
| 68                    | Cryptomeria japonica  | 2 174                             | 1 078                                      | 102%                | 850                  | 121                           | +602%               | 3 024  | 1 199  | +152%                          |
| 69                    | Abies procera   | 2 000                             | 42 250                                     | -95%                | 9 925                | 16 200                        | -39%                | 11 925                                       | 58 450   | -80%                           |
| 70-80                 | Autres espèces (< à 2000 plants)                              | 8 653                             | 36 829                                     | -77%                | 1 000                | 2 655                         | -62%                | 9 653  | 39 484   | -76%                           |
|                       | Sous-total Ventes de plants par essence                       | 55 182 852                        | 67 732 582                                 | -19%                | 2 715 654            | 3 423 532                     | -21%                | 57 898 506                                   | 71 156 114   | -19%                           |
| dont                  | Ventes de plants hors pinus pinaster                          | 29 875 337                        | 30 904 917                                 | -3%                 | 2 368 709            | 3 206 075                     | -26%                | 32 244 046                                   | 34 110 992   | -5%                            |
| dont                  | Ventes Clones de peuplier (plançons)                          | 929 727                           | 912 559                                    | +2%                 |                      |                               |                     |  |  |                                |
|                       | Sous-total Ventes de boutures pour TCR                        | 36 371                            | 41 395                                     | -12%                |                      |                               |                     |  |  |                                |
|                       | Total Ventes en France de plants forestiers                   | 55 219 223                        | 67 773 977                                 | -19%                |                      |                               |                     |  |  |                                |

espèces non réglementées



## Annexe 5-2 : Evolution du marché national des plants forestiers (en nombre de plançons)

### Ventes de peupliers destinés à la plantation en futaie

| Rang<br>2018-<br>2019 | Rang<br>2019-<br>2020 | Clones commercialisés<br>sur le territoire français<br>(hors boutures destinés<br>aux TCR) | Ventes en<br>France 2019-<br>2020 | Part en %<br>des ventes<br>2019-2020 | Rappel<br>ventes en<br>France 2018-<br>2019 | Variation<br>2018/2019 -<br>2019/2020 |
|-----------------------|-----------------------|--|-----------------------------------|--------------------------------------|---|---------------------------------------|
| 1                     | 1                     | Koster   | 203 757                           | 21,9%                                | 190 738                                     | +7%                                   |
| 4                     | 2                     | Tucano   | 87 470                            | 9,4%                                 | 74 753                                      | +17%                                  |
| 5                     | 3                     | Diva   | 86 865                            | 9,3%                                 | 67 590                                      | +29%                                  |
| 2                     | 4                     | I 45 - 51  | 77 198                            | 8,3%                                 | 98 928                                      | -22%                                  |
| 3                     | 5                     | Trichobel  | 72 997                            | 7,9%                                 | 77 248                                      | -6%                                   |
| 6                     | 6                     | Polargo  | 47 958                            | 5,2%                                 | 53 577                                      | -10%                                  |
| 11                    | 7                     | Vesten   | 39 293                            | 4,2%                                 | 25 814                                      | +52%                                  |
| 9                     | 8                     | Albelo   | 37 628                            | 4,0%                                 | 37 611                                      | +0%                                   |
| 7                     | 9                     | Rona   | 37 262                            | 4,0%                                 | 45 936                                      | -19%                                  |
| 8                     | 10                    | I 214  | 35 368                            | 3,8%                                 | 40 969                                      | -14%                                  |
| 10                    | 11                    | Dano   | 27 914                            | 3,0%                                 | 26 027                                      | +7%                                   |
| 13                    | 12                    | AF8  | 26 216                            | 2,8%                                 | 19 014                                      | +38%                                  |
| 19                    | 13                    | Moncalvo   | 22 443                            | 2,4%                                 | 8 951                                       | +151%                                 |
| 14                    | 14                    | Fritzi Pauley  | 16 821                            | 1,8%                                 | 15 576                                      | +8%                                   |
| 12                    | 15                    | Soligo   | 13 286                            | 1,4%                                 | 21 840                                      | -39%                                  |
| 18                    | 16                    | Blanc du Poitou  | 10 743                            | 1,2%                                 | 9 236                                       | +16%                                  |
| 31                    | 17                    | AF2  | 10 264                            | 1,1%                                 | 2 276                                       | +351%                                 |
| 15                    | 18                    | Raspalje   | 9 741                             | 1,0%                                 | 11 168                                      | -13%                                  |
| 20                    | 19                    | Degrosso   | 8 461                             | 0,9%                                 | 8 016                                       | +6%                                   |
| 17                    | 20                    | Aleramo  | 7 085                             | 0,8%                                 | 9 518                                       | -26%                                  |
| 16                    | 21                    | Brenta   | 6 350                             | 0,7%                                 | 10 744                                      | -41%                                  |
| 22                    | 22                    | Taro   | 6 284                             | 0,7%                                 | 7 380                                       | -15%                                  |
| 24                    | 23                    | Triplo   | 5 747                             | 0,6%                                 | 6 162                                       | -7%                                   |
| 23                    | 24                    | Moletto  | 5 189                             | 0,6%                                 | 6 263                                       | -17%                                  |
| 26                    | 25                    | Alcinde  | 4 166                             | 0,4%                                 | 5 120                                       | -19%                                  |
| 21                    | 26                    | Dorskamp   | 3 807                             | 0,4%                                 | 7 475                                       | -49%                                  |
| 28                    | 27                    | Oglio  | 3 356                             | 0,4%                                 | 2 900                                       | +16%                                  |
|                       | 28                    | Ludo   | 2 373                             | 0,3%                                 | 0   |                                       |
| 25                    | 29                    | Flevo  | 2 164                             | 0,2%                                 | 6 003                                       | -64%                                  |
| 30                    | 30                    | San Martino  | 1 610                             | 0,2%                                 | 2 327                                       | -31%                                  |
| 29                    | 31                    | Lambro   | 1 270                             | 0,1%                                 | 2 485                                       | -49%                                  |
| 33                    | 32                    | Bianco Lomellina   | 1 235                             | 0,1%                                 | 1 160                                       | +6%                                   |
| 42                    | 33                    | A4A  | 1 190                             | 0,1%                                 | 185   | +543%                                 |
| 35                    | 34                    | Dellinois  | 1 180                             | 0,1%                                 | 1 062                                       | +11%                                  |
| 36                    | 35                    | Robusta  | 1 098                             | 0,1%                                 | 875   | +25%                                  |
| 34                    | 36                    | Delvignac  | 844                               | 0,1%                                 | 1 123                                       | -25%                                  |
| 38                    | 37                    | Marke  | 700                               | 0,1%                                 | 350   | +100%                                 |
| 39                    | 38                    | Bakan  | 670                               | 0,1%                                 | 251   | +167%                                 |
| 37                    | 39                    | Dender   | 600                               | 0,1%                                 | 350   | +71%                                  |
| 40                    | 40                    | Skado  | 600                               | 0,1%                                 | 251   | +139%                                 |
|                       | 41                    | Garò   | 264                               | 0,0%                                 | 0   |                                       |
|                       | 42                    | Ghoy   | 250                               | 0,0%                                 | 0   |                                       |
|                       | 43                    | Autres clones (< à 100)  | 10                                | 0,0%                                 | 5 307                                       | -100%                                 |
| TOTAL                 |                       |  | 929 727                           | 100%                                 | 912 559                                     | +2%                                   |

### **Annexe 5-3 : Evolution du marché national des plants forestiers**

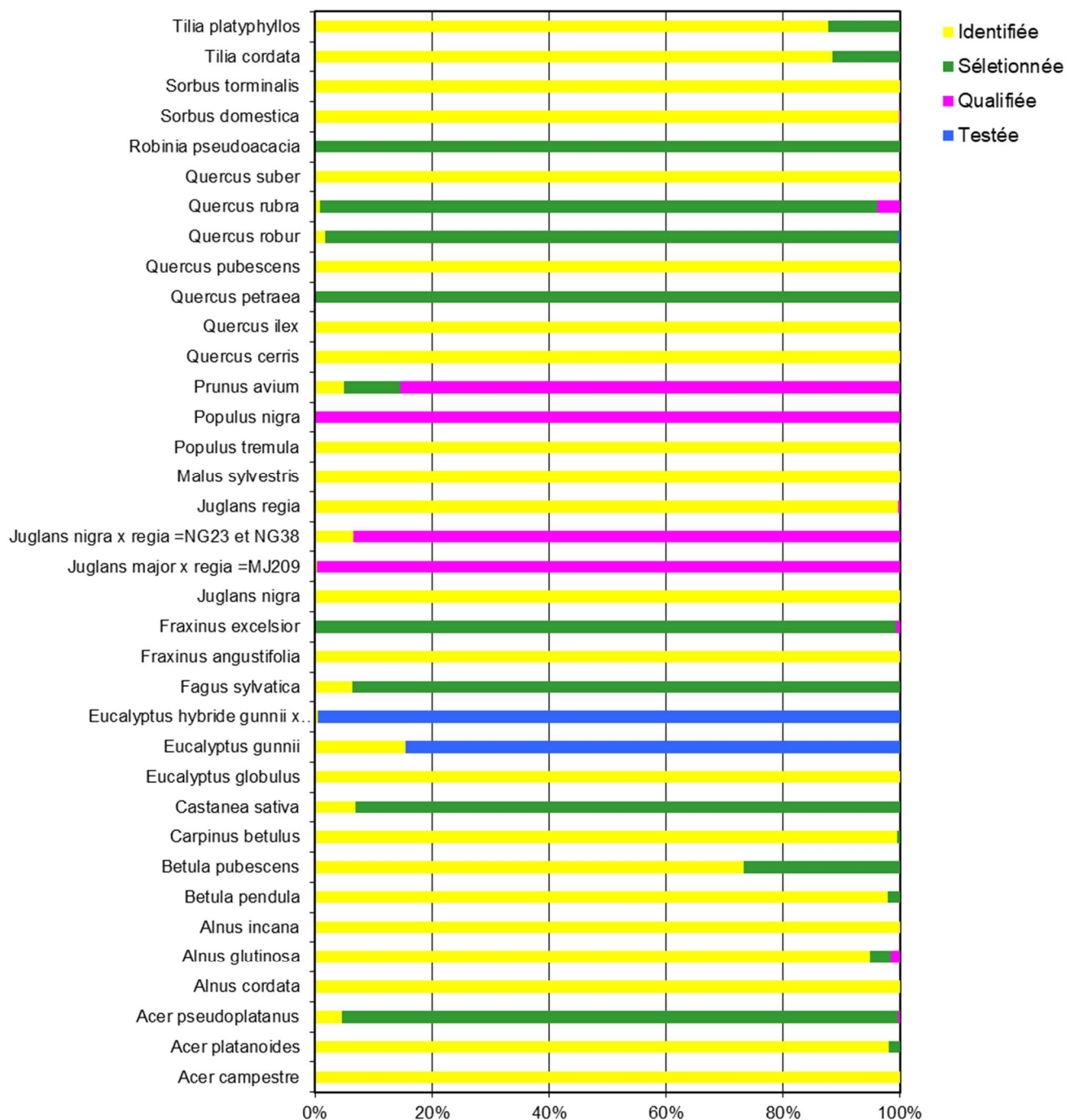
#### **Boutures et plants destinés à la plantation de TCR**

| N° | Boutures et plants d'espèces forestières destinées à la plantation TCR | Ventes en France 2019-2020 | Part en % des ventes 2019-2020 | Rappel ventes en France 2018-2019 | Variation 2018/2019-2019/2020 |
|----|--|----------------------------|--------------------------------|-----------------------------------|-------------------------------|
| 1  | Eucalyptus sp  | 29 026                     | 79,8%                          | 41 395                            | -30%                          |
| 2  | Robinia pseudoacacia   | 7 345                      | 20,2%                          | 0                                 |                               |
|    | Total plants et boutures pour la plantation TCR                        | 36 371                     | 100%                           | 41 395                            | -12%                          |

## Annexe 6 : Liste des catégories commerciales disponibles en France pour les espèces règlementées

| Nom botanique de l'espèce                                    | Nom commun                                 | Catégories des matériels de base disponibles en France                    |
|--|--|---|
| <i>Abies alba</i> Mill.                                      | sapin pectiné                              | Sélectionnée  |
| <i>Abies bornmuelleriana</i> Mattf.C                         | sapin de Bornmuller, sapin de la mer Noire | Qualifiée   |
| <i>Acer campestre</i> L.                                     | érable champêtre                           | Identifiée  |
| <i>Abies cephalonica</i> Loud.                               | sapin de Céphalonie                        | Identifiée  |
| <i>Abies grandis</i> Lindl.                                  | sapin de Vancouver                         | Identifiée  |
| <i>Abies pinsapo</i> Boiss.                                  | sapin pinsapo                              | Identifiée  |
| <i>Acer platanoides</i> L.                                   | érable plane                               | Identifiée  |
| <i>Acer pseudoplatanus</i> L.                                | érable sycomore                            | Identifiée (Provenance APS 400 « Massif Central ») Sélectionnée           |
| <i>Alnus cordata</i> (Loisel.) Duby.                         | aune à feuilles en cœur                    | Identifiée  |
| <i>Alnus glutinosa</i> Gaertn.                               | aune glutineux                             | Identifiée  |
| <i>Alnus incana</i> Moench.                                  | aune blanc                                 | Identifiée  |
| <i>Betula pendula</i> Roth                                   | bouleau verruqueux                         | Identifiée  |
| <i>Betula pubescens</i> Ehrh.                                | bouleau pubescent                          | Identifiée  |
| <i>Carpinus betulus</i> L.                                   | charme                                     | Identifiée  |
| <i>Castanea sativa</i> Mill.                                 | châtaignier                                | Identifiée (Provenance CSA 800 « Corse ») Sélectionnée                    |
| <i>Cedrus atlantica</i> Carr.                                | cèdre de l'Atlas                           | Sélectionnée Testée   |
| <i>Cedrus libani</i> A.Richard                               | cèdre du Liban                             | -   |
| <i>Eucalyptus globulus</i> Labill.                           | gommier bleu                               | Identifiée  |
| <i>Eucalyptus gunnii</i> Hook.f                              | gommier à cidre                            | Identifiée  |
| <i>Eucalyptus gunnii</i> x <i>dalrympleana</i>               | eucalyptus Gundal                          | Testée  |
| <i>Fagus sylvatica</i> L.                                    | hêtre                                      | Sélectionnée  |
| <i>Fraxinus angustifolia</i> Vahl.                           | frêne oxyphylle                            | Identifiée  |
| <i>Fraxinus excelsior</i> L.                                 | frêne commun                               | Identifiée (Provenance FEX 400 « Massif Central ») Sélectionnée Qualifiée |
| <i>Juglans major</i> x <i>regia</i> L.                       | noyer hybride                              | Identifiée Qualifiée  |
| <i>Juglans nigra</i> L.                                      | noyer noir d'Amérique                      | Identifiée  |
| <i>Juglans nigra</i> x <i>regia</i> L.                       | noyer hybride                              | Identifiée Qualifiée  |
| <i>Juglans regia</i> L.                                      | noyer royal                                | Identifiée  |
| <i>Larix decidua</i> Mill.                                   | mélèze d'Europe                            | Sélectionnée Qualifiée  |
| <i>Larix kaempferi</i> Carr.                                 | mélèze du Japon                            | -   |
| <i>Larix sibirica</i> Ledeb.                                 | mélèze de Sibérie                          | -   |
| <i>Larix x eurolepis</i> Henry                               | mélèze hybride                             | Qualifiée Testée  |
| <i>Malus sylvestris</i> Mill.                                | pommier sauvage                            | Identifiée  |
| <i>Picea abies</i> Karst.                                    | épicéa commun                              | Sélectionnée Qualifiée  |
| <i>Picea sitchensis</i> Carr.                                | épicéa de Sitka                            | Sélectionnée  |
| <i>Pinus brutia</i> Ten.                                     | pin brutia                                 | -   |
| <i>Pinus canariensis</i> C.Smith                             | pin des Canaries                           | -   |
| <i>Pinus cembra</i> L.                                       | pin cembro                                 | Identifiée  |
| <i>Pinus contorta</i> Loud.                                  | pin tordu                                  | -   |
| <i>Pinus halepensis</i> Mill.                                | pin d'Alep                                 | Sélectionnée  |
| <i>Pinus leucodermis</i> Antoine                             | pin de Bosnie                              | -   |
| <i>Pinus nigra</i> Arn. ssp <i>salzmannii</i> (Dunal) Franco | pin de Salzmann                            | Sélectionnée  |
| <i>Pinus nigra</i> var. <i>calabrica</i> (J.W.Loudon) Hyl.   | pin laricio de Calabre                     | Qualifiée   |
| <i>Pinus nigra</i> var. <i>corsicana</i> (J.W.Loudon) Hyl.   | pin laricio de Corse                       | Sélectionnée Qualifiée Testée   |
| <i>Pinus nigra</i> Arn. ssp <i>nigra</i>                     | pin noir d'Autriche                        | Sélectionnée  |
| <i>Pinus pinaster</i> Ait                                    | pin maritime                               | Sélectionnée Qualifiée  |
| <i>Pinus pinea</i> L.  | pin pignon , pin parasol                   | Identifiée Sélectionnée   |
| <i>Pinus radiata</i> D.Don                                   | pin de Monterey                            | Identifiée  |
| <i>Pinus sylvestris</i> L.                                   | pin sylvestre                              | Sélectionnée Qualifiée  |
| <i>Pinus taeda</i> L.  | pin à encens                               | Sélectionnée  |
| <i>Populus</i> ssp.  | cultivars hybrides du genre peuplier       | Testée  |
| <i>Populus nigra</i> L.                                      | peuplier noir                              | Qualifiée (mélanges clonaux)  |
| <i>Populus tremula</i> L.                                    | tremble                                    | Identifiée  |
| <i>Prunus avium</i> L.                                       | merisier                                   | Identifiée Sélectionnée Qualifiée Testée                                  |
| <i>Pseudotsuga menziesii</i> (Mirb.) Franco                  | douglas vert                               | Sélectionnée Qualifiée Testée   |
| <i>Quercus cerris</i> L.                                     | chêne chevelu                              | Identifiée  |
| <i>Quercus ilex</i> L.                                       | chêne vert                                 | Identifiée  |
| <i>Quercus petraea</i> Liebl.                                | chêne sessile                              | Sélectionnée  |
| <i>Quercus pubescens</i> Willd.                              | chêne pubescent                            | Identifiée  |
| <i>Quercus robur</i> L.                                      | chêne pédonculé                            | Sélectionnée  |
| <i>Quercus rubra</i> L.                                      | chêne rouge                                | Sélectionnée  |
| <i>Quercus suber</i> L.                                      | chêne liège                                | Identifiée Sélectionnée   |
| <i>Robinia pseudoacacia</i> L.                               | robinier faux-acacia                       | Identifiée  |
| <i>Tilia cordata</i> Mill.                                   | tilleul à petites feuilles                 | Identifiée  |
| <i>Tilia platyphyllos</i> Scop                               | tilleul à grandes feuilles                 | Identifiée  |
| <i>Sorbus domestica</i> L.                                   | cormier                                    | Identifiée Qualifiée  |
| <i>Sorbus torminalis</i> L.                                  | alisier torminal                           | Identifiée  |

## Annexe 7-1 : Contribution des catégories commerciales dans les ventes en France - Feuillus



## **Annexe 7-2 : Contribution des catégories commerciales dans les ventes en France - Résineux**

