



MINISTÈRE DE L'AGRICULTURE,
DE L'ALIMENTATION, DE LA PÊCHE ET DES AFFAIRES RURALES

<p>Direction générale de la forêt et des affaires rurales</p> <p>Sous-direction de la forêt et du bois</p> <p>Bureau de l'orientation de la sylviculture</p> <p>Adresse : 19 avenue du Maine 75732 Paris cedex 15 Tél. : 01 49 55 51 26 Fax : 01 49 55 84 06</p>	<p>NOTE DE SERVICE</p> <p>DGFAR/SDFB/N2003-5026</p> <p>Date : 09 DECEMBRE 2003</p>
--	---

Date de mise en application : immédiate

Le Ministre de l'agriculture, de l'alimentation, de la
pêche et des affaires rurales

☞ Nombre d'annexe : 0

à

Mesdames et Messieurs les Préfets
de région et de département

Objet :

Résultats de l'enquête statistique effectuée dans les pépinières forestières pour la campagne 2001-2002.

Résumé :

Après un plus bas historique atteint pendant la campagne 2000-2001 (suite aux tempêtes de 1999 et aux mauvaises conditions climatiques hivernales), le marché national du plant forestier est repassé en 2001-2002 au-dessus de la barre des 50 millions de plants commercialisés. Les plus fortes progressions sont observées pour les résineux (+ 17 %), dont + 42 % pour le douglas et + 31 % pour le pin maritime. Les plants feuillus progressent de 6 %, principalement grâce aux chênes rouge (+ 39 %) et sessile (+ 21 %). Par ailleurs, les plants en godets progressent plus vite que le marché et représentent désormais 35 % des ventes (hors peuplier).

Mots clefs :

Statistiques nationales – Production de plants forestiers – Pépinières forestières.

Destinataires : pour information	
Préfets de région et de département	Union Nationale des Entrepreneurs du Paysage
Directions régionales de l'agriculture et de la forêt	Entrepreneurs des territoires
Directions départementales de l'agriculture et de la forêt	Fédération Nationale des Syndicats de Propriétaires Forestiers Sylviculteurs
Direction générale de l'Office National des Forêts	Union de la Coopération Forestière Française
Centre National Professionnel de la Propriété Forestière	ASFFOR
Centres Régionaux de la Propriété Forestière	CNIEFEB
Fédération Nationale des Communes Forestières	Direction générale du CEMAGREF
Inventaire Forestier National	INRA
Syndicat National des Pépiniéristes Forestiers	AFOCEL
Syndicat des récoltants et commerçants de graines de semences forestières	ENGREF
	Ministère de l'intérieur (DGA)
	INSEE

Résultats de l'enquête statistique 2001/2002 sur les pépinières forestières (synthèse effectuée par l'Unité de recherche « ressources génétiques et plants forestiers » du CEMAGREF – Nogent sur Vernisson)

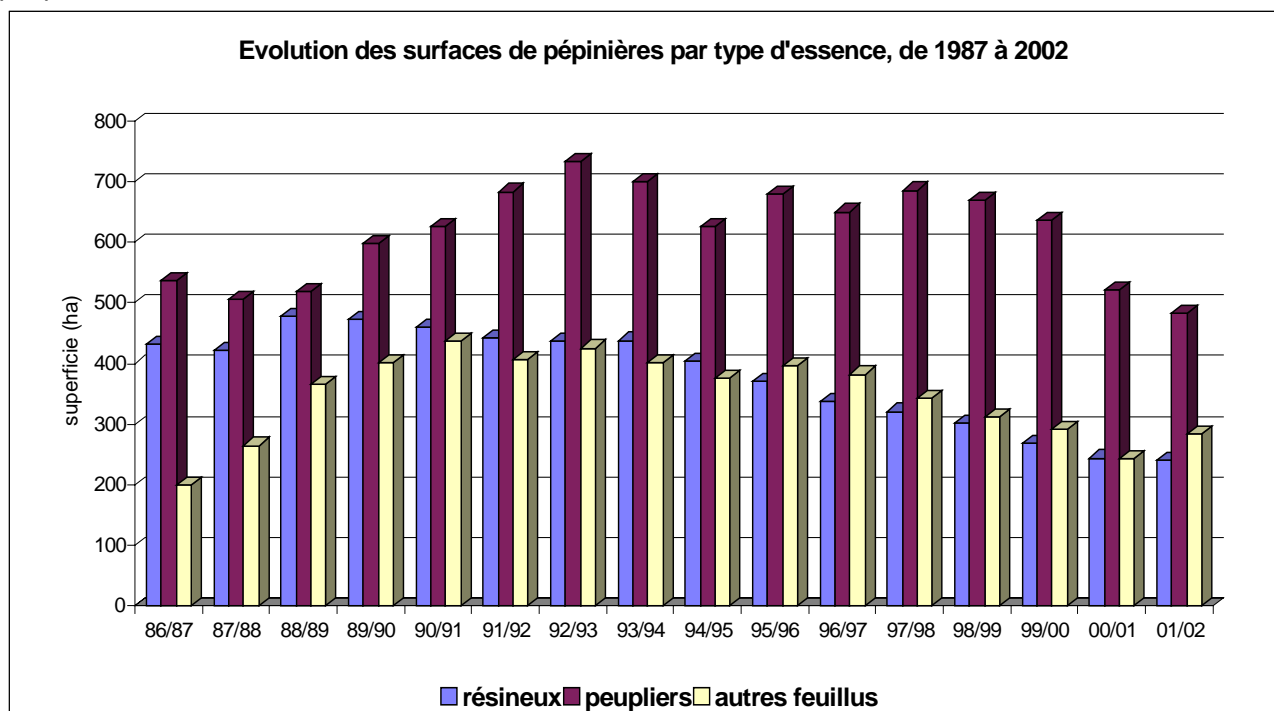
TYPES DE PÉPINIÈRES ET SURFACES SELON LES ESSENCES

Distinction par type de pépinières :

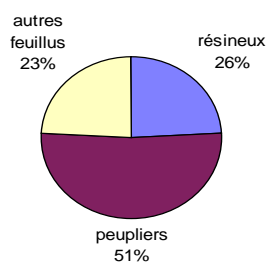
La procédure d'agrément des pépinières a cessé en 2000 avec la disparition du Fonds Forestier National et la mise en place des nouvelles dispositions pour le financement des projets de boisement et reboisement. Il n'y a donc plus de distinction entre les pépinières privées agréées et non agréées. Seules sont distinguées les pépinières privées et les pépinières publiques. Ces dernières comprennent neuf pépinières de l'ONF et une seule pépinière administrative.

Evolution des surfaces de culture :

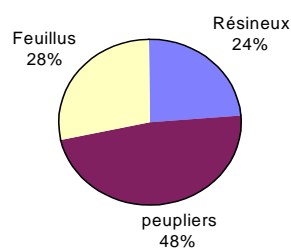
La surface totale cultivée, toutes essences confondues, se stabilise autour de 1000 hectares. Cette valeur n'a pratiquement pas évolué entre les campagnes 2001 et 2002, mais n'a jamais été aussi faible depuis 1987. Les affectations des surfaces en résineux, peupliers ou autres feuillus évoluent peu. On constate cependant que la part de surface réservée aux autres feuillus augmente légèrement, au détriment des peupliers et des résineux.



Surface cultivée en 2000/2001

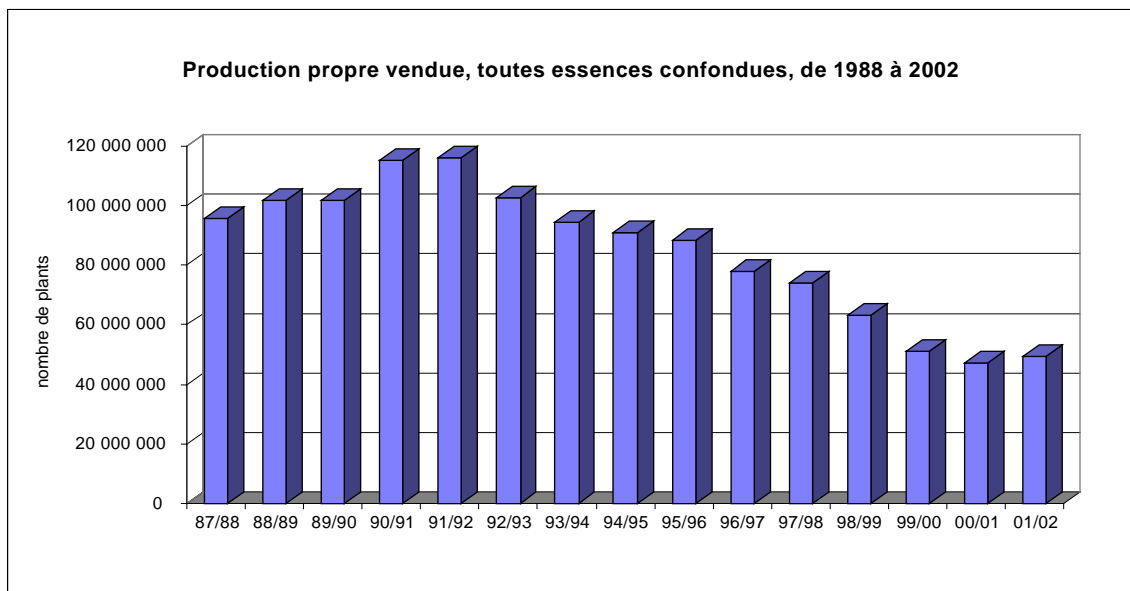


Surface cultivée en 2001/2002



PRODUCTION PROPRE ⁽¹⁾ VENDUE PAR REGION

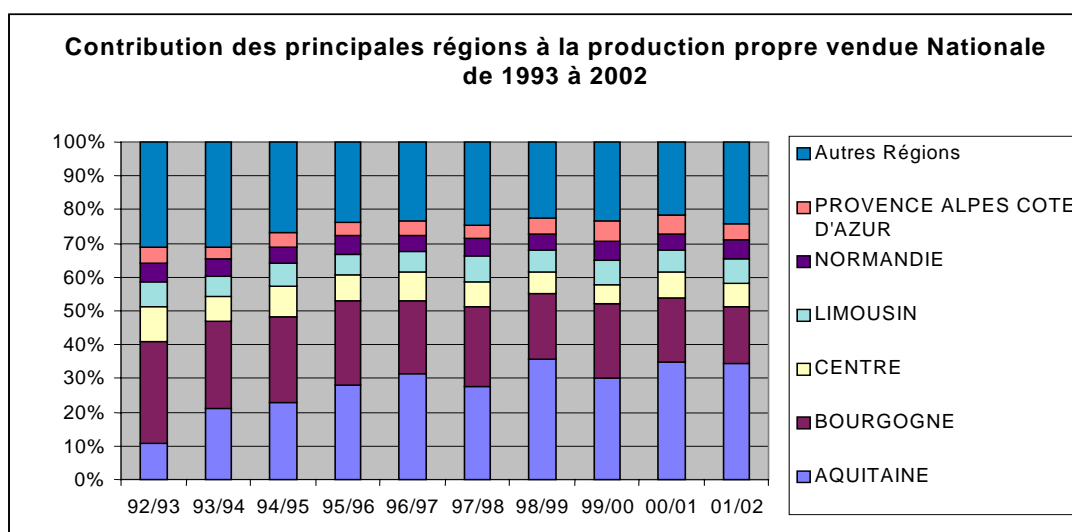
La production française commercialisée augmente légèrement entre 2001 et 2002, pour atteindre 50 millions de plants vendus. On peut voir dans cette légère amélioration les prémices d'une nouvelle dynamique, liée aux reconstitutions faisant suite aux tempêtes de fin 1999.



Cette faible reprise se répartit inégalement selon les régions : d'une manière générale, les contributions des différentes régions continuent d'évoluer selon les mêmes grandes tendances que celles observées au cours des dernières campagnes. L'augmentation de la production propre vendue profite essentiellement à la région Aquitaine, qui représente à elle seule 37% des plants produits et vendus en France pour la campagne 2001-2002. Ce chiffre reste stable par rapport à 2001. A contrario, la participation de la région Bourgogne ne cesse de diminuer pour atteindre, en 2002, 18% de la production propre vendue au niveau national.

Les deux régions Aquitaine et Bourgogne représentent plus de 50% de la production propre vendue ; ce rapport de 50% a tendance à se stabiliser depuis plusieurs années. Ainsi, la part conjuguée de ces deux régions au niveau national reste stable, alors que les parts relatives de chacune d'entre elles varient selon les années.

Les régions Centre, Limousin, Normandie (Haute et Basse) et PACA participent, à hauteur d'environ 6% chacune à la production propre vendue. Ces contributions sont relativement stables d'année en année, depuis plus de dix ans.



⁽¹⁾ Hors importations (production propre + importations = produits commercialisés).

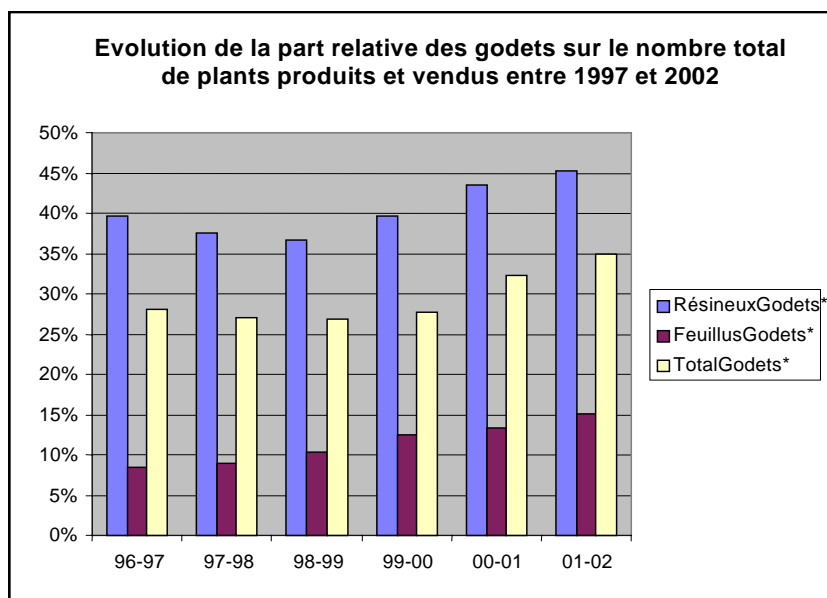
Marché des plants en godets

La contribution des ventes de plants en godets à la production propre vendue totale est en augmentation depuis 4 ans. Dans le contexte général peu favorable que nous avons connu jusqu'à cette année, les ventes en godets ont représenté une part de plus en plus importante des ventes totales. Pour la campagne 2001-2002, cette contribution s'élève à 35% de la production propre vendue.

Cette tendance se répercute nécessairement sur le volume des ventes de plants en godets ; alors qu'en 1999-2000, moins de 14 millions de plants en godets produits en France avaient pu être commercialisés, ce chiffre est passé à près de 17 millions en 2002, soit 2 millions de plus qu'en 2001, et 3 millions de plus qu'en 2000.

Traditionnellement, on produit et on vend plus de résineux en godets que de feuillus. Ainsi, l'augmentation du volume des ventes en godets est imputable à 88% aux résineux, et seulement à 12% aux feuillus. Parmi les résineux, le Pin maritime représente à lui seul 56% de la production nationale des plants en godets (toutes essences confondues). Pourtant, on constate ces dernières années que la technique du godet a tendance à s'étendre aux feuillus. En 1997, la part des godets sur le nombre de plants feuillus vendus s'élevait à 8%. Pour la campagne 2001-2002, ce rapport est de 15% (hors plançons de peuplier).

L'Aquitaine représente à elle seule 80% des ventes de plants en godets, loin devant la région PACA (14%). Ces deux régions produisent et vendent 94% de la production nationale de plants en godets.

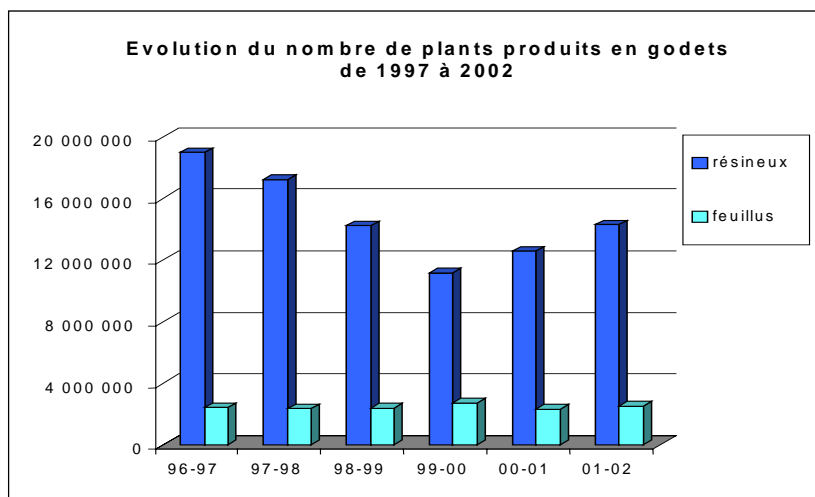


(*Nb de Résineux en godets/Nb total de Résineux vendus

*Nb de Feuillus en Godets/Nb total de Feuillus vendus

*Nb total de plants en godets/Nb total de plants vendus)

Dans tous les cas, on ne comptabilise pas les plançons de peuplier qui ne sont pas susceptibles d'être produits en godets

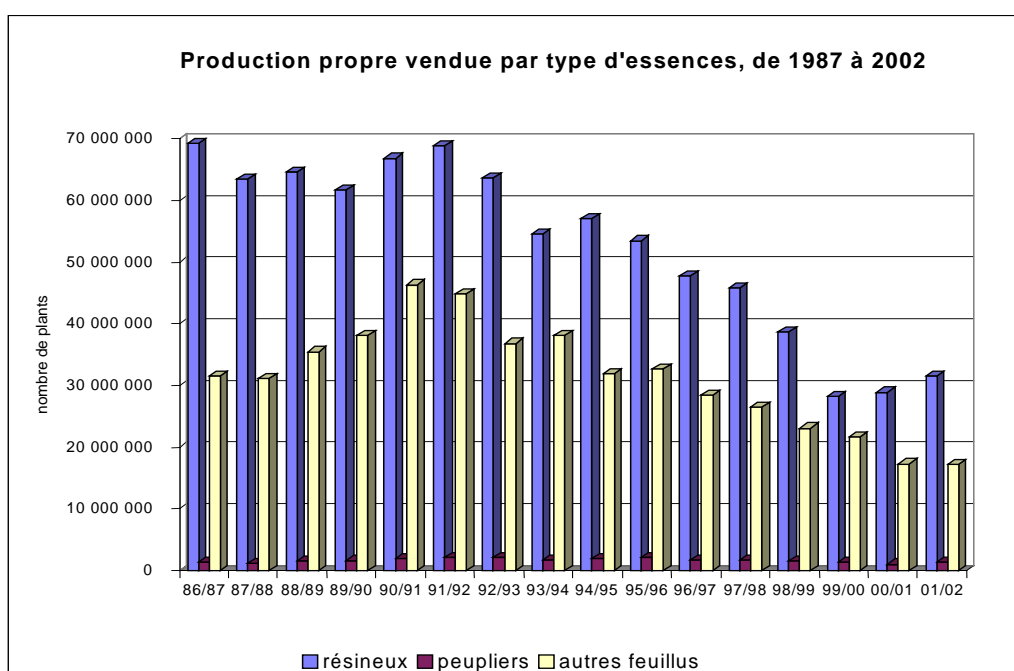


PRODUCTION PROPRE VENDUE PAR TYPES D'ESSENCES

Entre 2001 et 2002, la production propre vendue (production hors importations et négoce de plants entre pépinières) a augmenté de 2,7 millions de plants, pour atteindre **50 millions de plants produits et vendus en 2002**, ce qui représente une augmentation de 6% par rapport à 2001.

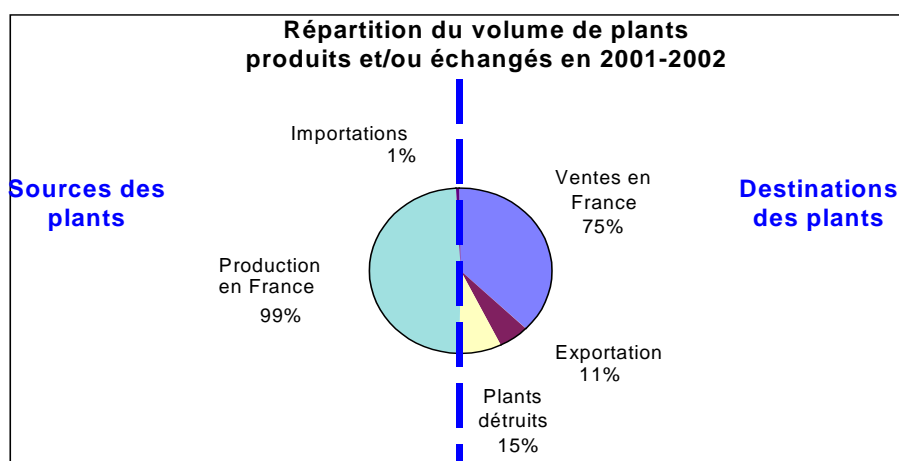
Cette augmentation de la production propre vendue est imputable à 98% aux résineux, dont le nombre de plants produits et vendus atteint 31,6 millions. Le marché des plants feuillus est stabilisé autour de 17 millions de plants. Les ventes de plants résineux augmentent ainsi pour la seconde année consécutive.

En ce qui concerne le commerce des plançons de peuplier, après avoir connu une très mauvaise année en 2001, le volume de plants produits et vendus en 2002 amorce une remontée, sans pour autant atteindre le niveau de 2000. Ainsi, 1,25 million de plançons de peupliers ont été produits et vendus en 2002, contre 1 million en 2001, mais 1,4 million en 2000.



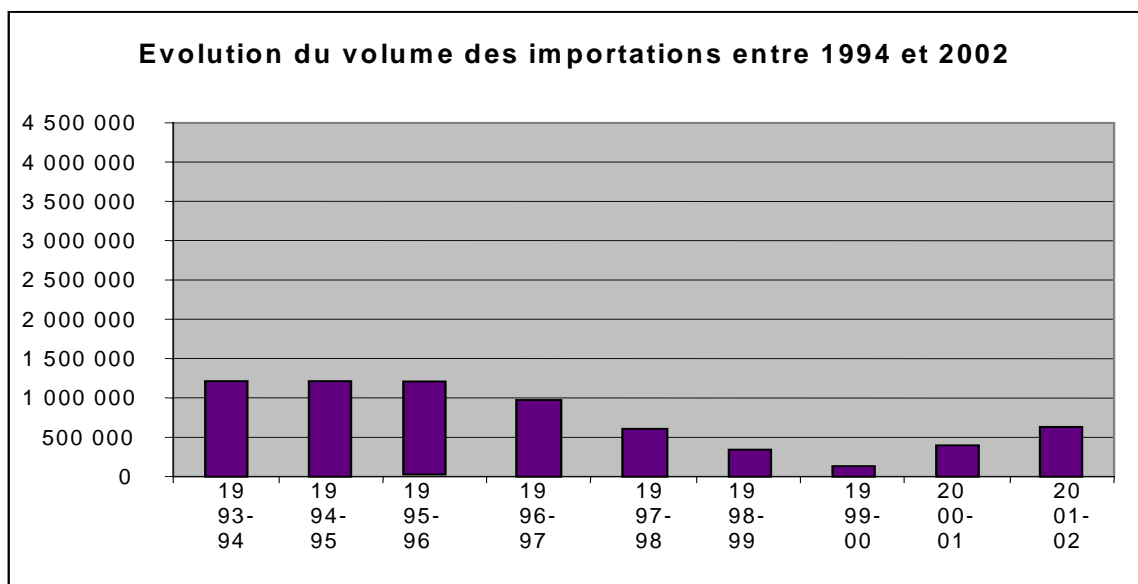
Part des importations / exportations

Le graphique suivant illustre les flux de plants considérés par cette enquête. Les plants proviennent soit de France (production en France) soit de l'étranger (importation). Ils sont soit vendus, en France ou à l'étranger, soit détruits.



La France demeure un pays exportateur net de plants forestiers. Ce secteur contribue à l'excédent de la balance commerciale, avec un taux de couverture de 1 014 % (ratio nombre de plants exportés sur nombre de plants importés). On constate pour la **campagne 2001-2002, que la part des importations reste très faible (1% des ventes)**, bien qu'elles soient en progression relative marquée. En 2002, 630 000 plants ont été importés, soit 200 000 de plus qu'en 2001 (+ 50%). Cette augmentation des importations est imputable en pourcentage du nombre de plants importés à 72% aux feuillus (88% des importations en 2002 sont constituées par des plants feuillus).

Les importations représentent une part négligeable des ventes, mais cette part varie selon les essences. Ainsi, les importations représentent seulement 3% des ventes de Hêtre en France, 4% pour le Chêne sessile, mais 22% pour le Merisier (143 500 plants importés en 2001-2002, principalement en provenance d'Allemagne).

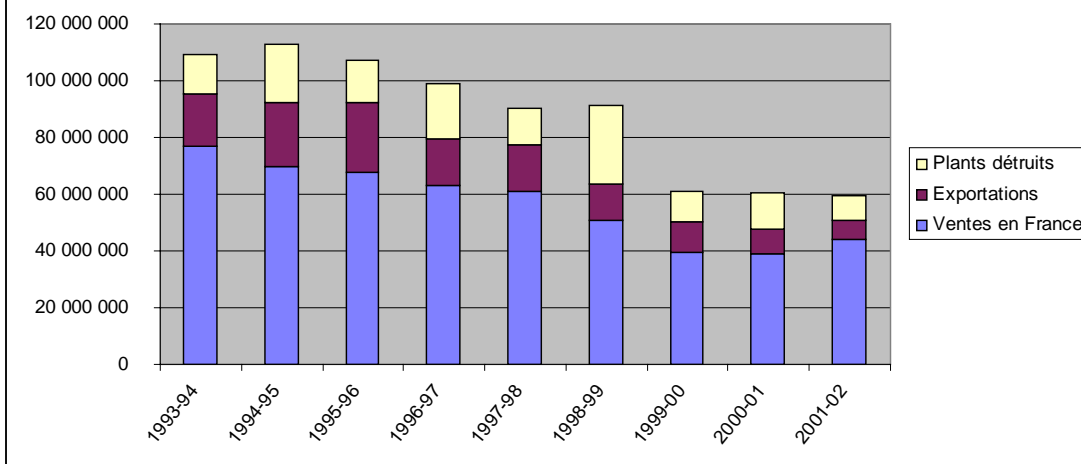


Les exportations représentent 13% des ventes, soit 5% du volume des plants produits. **En 2002, 6,4 millions de plants ont été exportés, soit 2,4 millions de moins qu'en 2001 (- 27%)**. Entre 2001 et 2002, on enregistre une baisse des exportations de 15% sur les feuillus, de 64% sur les peupliers et de 44% sur les résineux. Deux essences feuillues en particulier attirent l'attention : le Chêne pédonculé et l'Aulne glutineux, qui, contrairement à la tendance générale observée sur les autres essences, voient leurs exportations augmenter fortement entre 2001 et 2002 (de 100% pour le Chêne pédonculé et de 400% pour l'Aulne glutineux). Pour ces deux essences, les exportations représentent une part importante des plants vendus en 2002 : 55% pour le Chêne pédonculé et 76% pour l'Aulne glutineux.

En 2002, la France a exporté majoritairement des feuillus (67% des plants exportés), parmi lesquels, **le Chêne pédonculé représente à lui seul 22% des exportations**. Si on ajoute l'Aulne glutineux (12% des exportations) et le Douglas vert (13% des exportations), on constate que ces trois essences représentent 50% des plants exportés.

La diminution globale des exportations est un phénomène qui avait déjà été observé les années précédentes. On peut cependant penser que la baisse des exportations en 2002 est à mettre en relation avec deux facteurs. D'une part, la diminution du nombre de plants détruits faute de débouchés s'explique par la reprise observée sur le marché français, alors que la production nationale restait stable (voir tableau ci-après). Il en résulte de moindres disponibilités pour l'exportation. D'autre part, les exportateurs français subissent sur les marchés de l'Union européenne la pression concurrentielle croissante des Pays d'Europe centrale et orientale.

Evolution de la répartition du volume de plants entre 1994 et 2002



EVOLUTION DES VENTES EN FRANCE PAR ESSENCE

Evolution des ventes aux reboiseurs français

Les ventes aux reboiseurs français, qui avaient fortement baissé au cours des campagnes précédentes, ont connu une augmentation de 14% lors de la campagne 2001-2002, soit 540 000 plants de plus qu'en 2001, pour atteindre un total de 44,3 millions de plants vendus en France, toutes essences confondues.

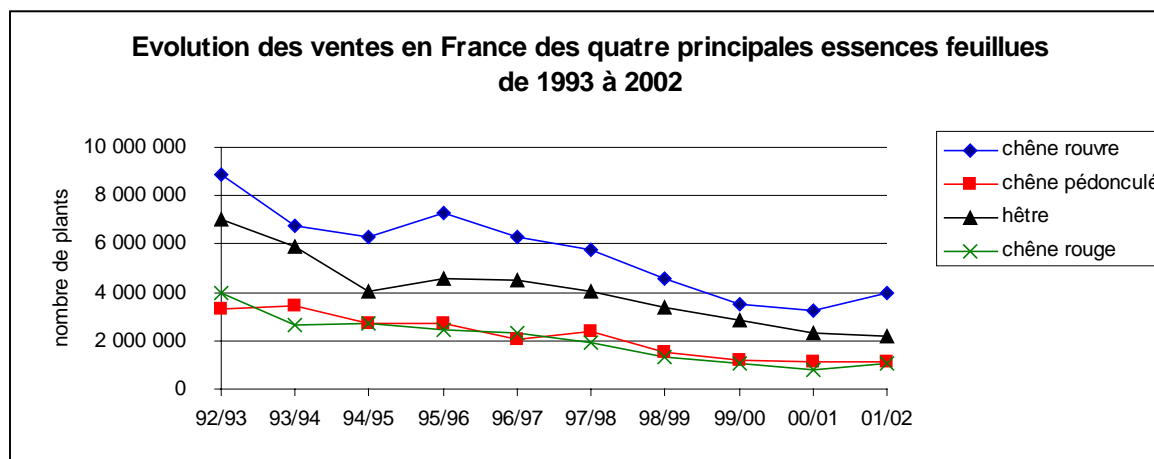
Cette augmentation des ventes est imputable pour 81% aux résineux, qui représentent en 2002, 67% des plants vendus en France, pour 30% aux feuillus et 3% aux peupliers.

Evolution du marché national des plants feuillus

Entre 2001 et 2002, les ventes en France de feuillus, toutes essences confondues, ont connu une augmentation de 6%. 13,5 millions de plants feuillus ont été vendus en France en 2002, soit 800 000 de plus qu'en 2001.

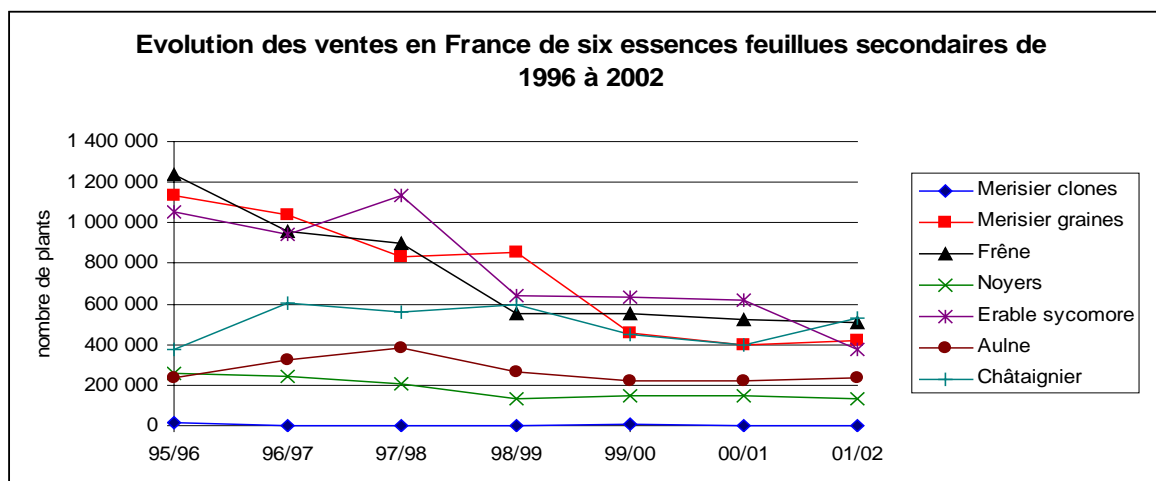
L'augmentation des ventes de plants entre 2001 et 2002, toutes essences confondues, se répercute logiquement sur trois des quatre principales essences feuillues : le Chêne sessile (+ 21%), le Chêne pédonculé (+ 3%), et le Chêne rouge (+ 39%). En revanche, les ventes en France de Hêtre enregistrent une baisse de 7% par rapport à 2001.

Les propriétaires forestiers français ont manifesté, lors de la campagne 2001-2002, un intérêt certain pour le Chêne sessile. Précisons que les importations ne représentent que 4% du total des ventes en France de Chêne sessile. La production nationale et les importations ont progressé de concert. Les ventes en France (3 940 000 plants vendus en 2001-2002) ont retrouvé le niveau qui était le leur avant les tempêtes de fin 1999.



Parmi les essences feuillues secondaires, deux essences ont connu, en 2002, des évolutions significatives. Il s'agit en premier lieu du Châtaignier, qui a vu ses ventes en France augmenter de 33% par rapport à 2001 ; 530 000 plants ont été vendus en France, en 2002, soit 130 000 plants de plus qu'en 2001. En second lieu, les ventes en France d'Erable sycomore ont diminué de 39% entre 2001 et 2002 (380 000 plans vendus en 2002, soit 240 000 de moins qu'en 2001).

En ce qui concerne les autres essences, le niveau des ventes en France est resté pratiquement le même qu'en 2000-2001.



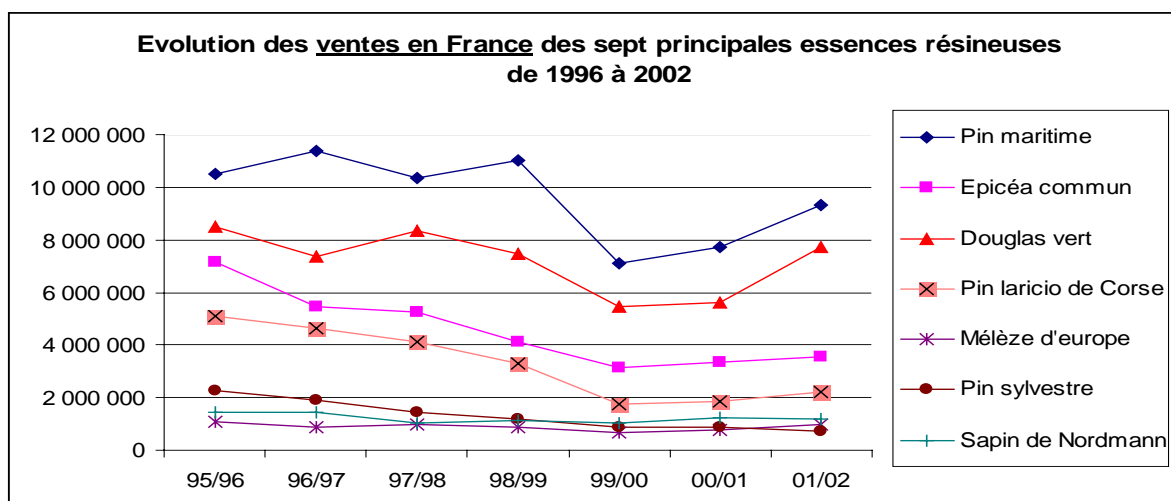
Evolution du marché national des plants résineux

Entre 2001 et 2002, les ventes en France de plants résineux ont connu une augmentation de 17% pour atteindre 30 millions en 2002 (soit 4,4 millions de plus qu'en 2001). Cette augmentation confirme la tendance déjà observée lors de la campagne 2000-2001, qui avait vu s'amorcer une reprise des ventes de plants résineux. **Ainsi, pour ces deux campagnes, l'augmentation des ventes de résineux, toutes essences confondues, est de 21% par rapport à la campagne 1999-2000.** Le niveau des ventes reste toutefois inférieur à celui de 1998-1999.

Cette augmentation des ventes est due pour 50% au Douglas vert (26% des plants résineux vendus en France en 2002 sont des Douglas verts), **et pour 37% au Pin maritime** (32% des ventes de résineux). La campagne 2000-2001 avait déjà vu une augmentation des ventes de plants de Pin maritime et de Douglas vert (voir graphique suivant). **Sur les deux campagnes 2000-2001 et 2001-2002, les ventes de plants de Pin maritime ont augmenté de 31% et celles de Douglas vert de 42% par rapport à 1999-2000.** En 2002, 9,3 millions de plants de Pin maritime ont été vendus en France et 7,7 millions de plants de Douglas vert.

Les ventes de plants continuent d'augmenter pour le Mélèze d'Europe (+ 8% par rapport à 2000-2001 et + 51% par rapport à 1999-2000), pour le Pin laricio de Corse (+ 18% par rapport à 2000-2001 et + 25% par rapport à 1999-2000), pour l'Epicéa commun (+ 7% par rapport à 2000-01 et + 14% par rapport à 1999-2000). Concernant l'Epicéa commun, il faut noter qu'une grande partie des plants sont destinés à la production de sapins de Noël.

En revanche, les ventes de Pin sylvestre ont diminué de 18 % par rapport à la campagne 2000-2001 et celles de Sapin de Nordmann de 7%.

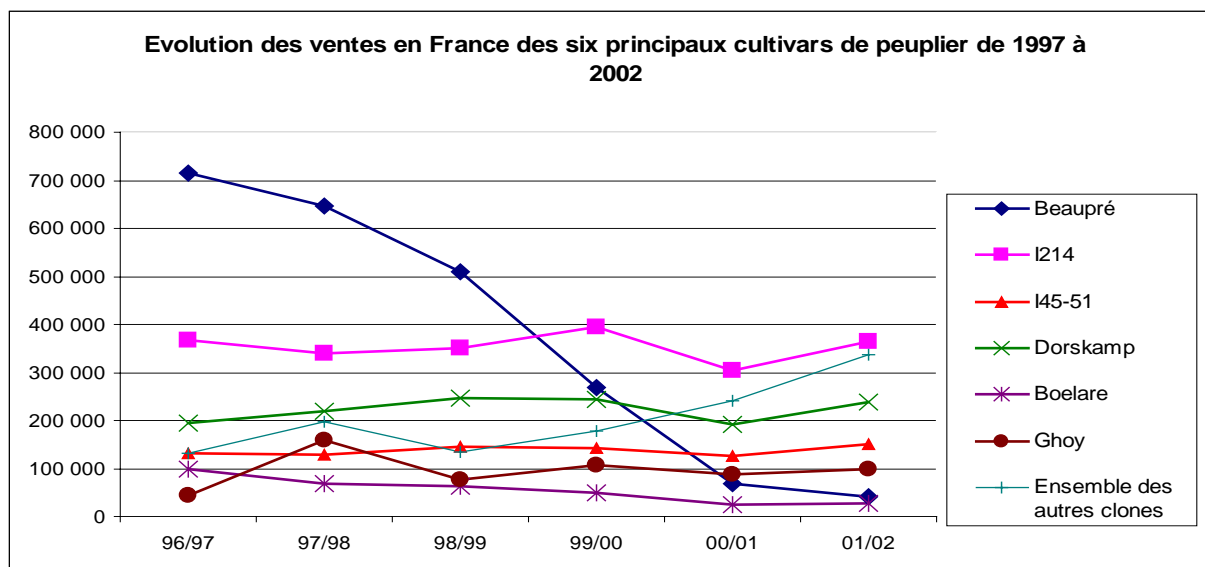


Evolution du marché national des plançons de peupliers

On constate une **amélioration du marché** des plançons des peupliers : les ventes en France pour l'ensemble des cultivars ont été augmentées de 20%. Lors de la campagne 2001-2002, 1,3 million de plants de peupliers ont été vendus en France, soit 200 000 plants de plus qu'en 2001. Cependant, le niveau des ventes en France reste inférieur à celui de la campagne 1999-2000.

Bien que représentant 20% de la production nationale de grumes (en volume) sur 2 % de la surface forestière, le peuplier est confronté à plusieurs problèmes spécifiques. La populiculture est tout d'abord exposée à des conflits d'utilisation du sol (concurrence avec la production de maïs et limitations liées à la réglementation des boisements). Le contexte économique général influence également plus fortement les ventes de plançons, en raison du renouvellement très rapide des peupleraies comparativement aux autres essences forestières. Enfin, les graves problèmes sanitaires rencontrés sur le cultivar 'Beaupré' incitent les populteurs à une grande prudence et à la diversification des cultivars utilisés. En effet, avant que la résistance sanitaire de ce cultivar ne soit contournée par les parasites, 'Beaupré' était connu et apprécié pour sa plasticité, qualité qui lui a valu d'être planté sur de grandes surfaces au niveau national.

Les principaux cultivars vendus en France progressent avec le marché sur la campagne 2001-2002, à l'exception de 'Beaupré' (- 41% entre 2001 et 2002). Sont ainsi concernés 'I-214' (+ 20%), 'I-45-51' (+ 20%) et 'Dorskamp' (+ 23%). Parallèlement à la chute des ventes de plants de 'Beaupré', on constate une forte augmentation, depuis plusieurs années, des ventes de plants de la catégorie « autres clones ». Lors de la campagne 2001-2002, près de 340 000 plants d' « autres clones » ont été vendus en France, soit 100 000 de plus qu'en 2000-2001, et 160 000 de plus qu'en 1999-2000. Cela représente une augmentation de 90% par rapport aux ventes en France de la campagne précédente et traduit un souci de diversification de la part des populteurs.



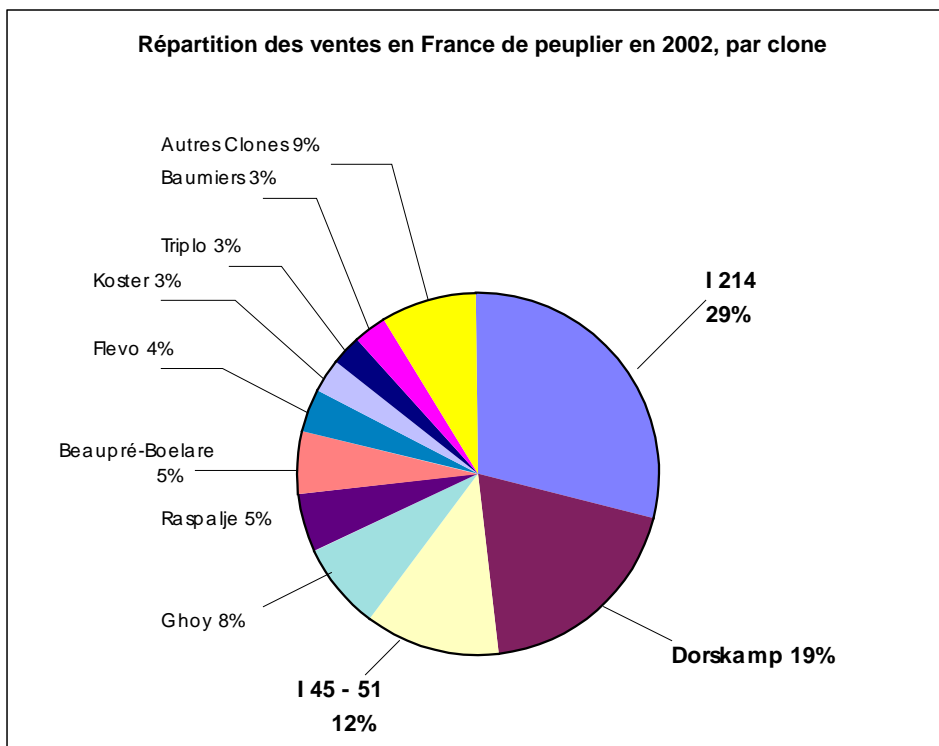
Cet effort de diversification doit cependant être poursuivi afin de réduire la vulnérabilité de la populiculture française à l'égard de certains parasites.

Lors de la campagne 2001-2002, trois cultivars ont représenté 60% des ventes de plants : 'I-214' (29% de part de marché), 'Dorskamp' (19%) et 'I-45-51' (12%).

Ainsi que l'ont illustré les dégâts récemment constatés sur Beaupré, la faible diversité clonale favorise le développement des parasites et ce d'autant plus rapidement que le cultivar infecté a été planté sur de grandes surfaces. Par précaution, il conviendrait de surveiller la progression des cultivars 'I-214' et 'Dorskamp' dans certaines régions.

En effet, le classement des cultivars les plus utilisés varie sensiblement d'une région à l'autre. En Région **Pays de Loire**, plus de 50% des plants de peuplier vendus en 2002 étaient des 'Dorskamp', mais en **Aquitaine**, il s'agissait dans près de 40% des cas du cultivar 'I-45-51'. Le clone 'I-214' arrive en tête des cultivars vendus dans les régions **Bourgogne (38%), Champagne Ardennes (42%), Midi-Pyrénées (39%)** et **Rhône Alpes (58%)**.

Lorsqu'un cultivar représente plus de 50% des ventes, il convient de s'interroger sur les risques sanitaires, lorsque ce phénomène est observé sur une longue période.



Le classement des 18 cultivars les plus vendus évolue peu entre les campagnes 2000-2001 et 2001-2002. La hausse des ventes se répercute de manière homogène sur la plupart des clones, sauf Beaupré dont les ventes semblent baisser inexorablement.

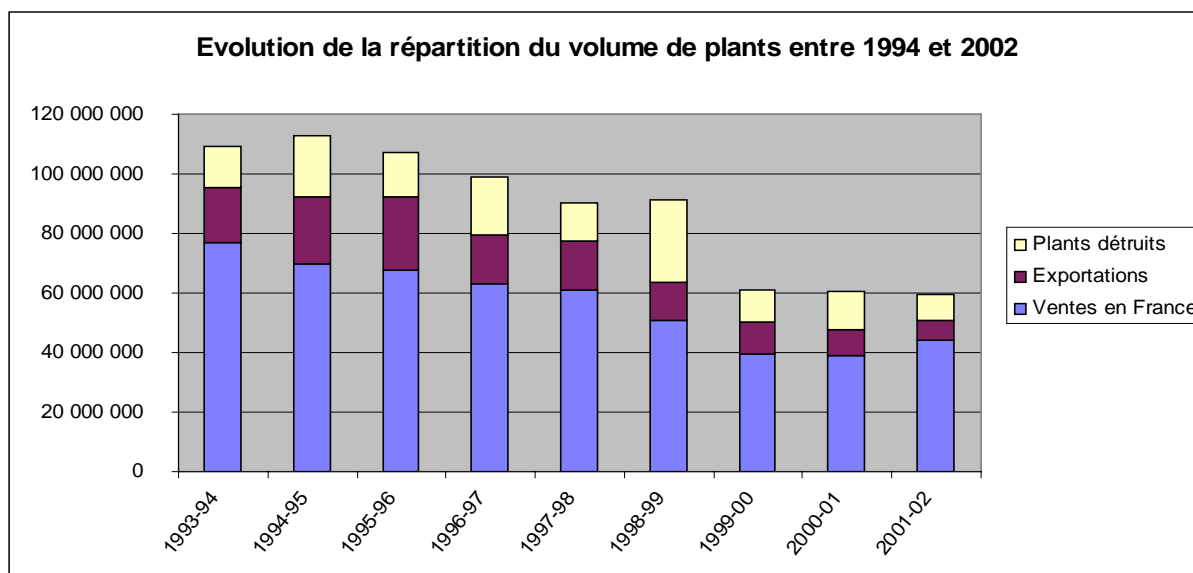
Cultivars ou groupes de cultivars vendus en France	Nombre de plançons vendus						Evolution 2001/2002	
	1997-98	Part en %	2000-01	Part en %	2001-02	Part en %	En volume	En %
1 I-214	340 300	19%	305 700	29%	365 402	29%	59 702	+20%
2 Dorskamp	220 300	12%	192 900	18%	237 814	19%	44 914	+23%
3 I-45-51	129 800	7%	124 800	12%	149 638	12%	24 838	+20%
4 Ghoj	157 800	9%	87 600	8%	97 708	8%	10 108	+12%
5 Beaupré	686 600	37%	70 500	7%	40 542	3%	-29 958	-42%
6 Raspalje	NC		51 300	5%	66 758	5%	15 458	+30%
7 Flevo	5 500	0%	28 000	3%	51 507	4%	23 507	+84%
8 Boelare	100 200	5%	25 200	2%	27 546	2%	2 346	+9%
9 Unal	28 900	2%	24 900	2%	24 477	2%	-423	-2%
10 Blanc du Poitou	22 900	1%	23 200	2%	25 239	2%	2 039	+9%
11 Koster	NC		21 800	2%	38 387	3%	16 587	+76%
12 Baumiers	21 800	1%	19 100	2%	36 103	3%	17 003	+89%
13 Triplo	39 900	2%	17 400	2%	33 863	3%	16 463	+95%
14 Deltoïdes	1 000	0%	13 200	1%	14 582	1%	1 382	+10%
15 Robusta	21 100	1%	9 900	1%	8 154	1%	-1 746	-18%
16 Hoogvorst	NC		9 600	1%	4 969	0%	-4 631	-48%
17 Hazendans	NC		7 800	1%	2 108	0%	-5 692	-73%
18 Gaver	NC		6 200	1%	9 758	1%	3 558	+57%
Total des 18 cultivars les plus vendus	1 776 100	97%	1 039 100	99%	1 240 451	98%	195 455	+19%
Total des ventes en France	1 832 700	100%	1 048 900	100%	1 255 033	100%	206 133	+20%

NC : non connu

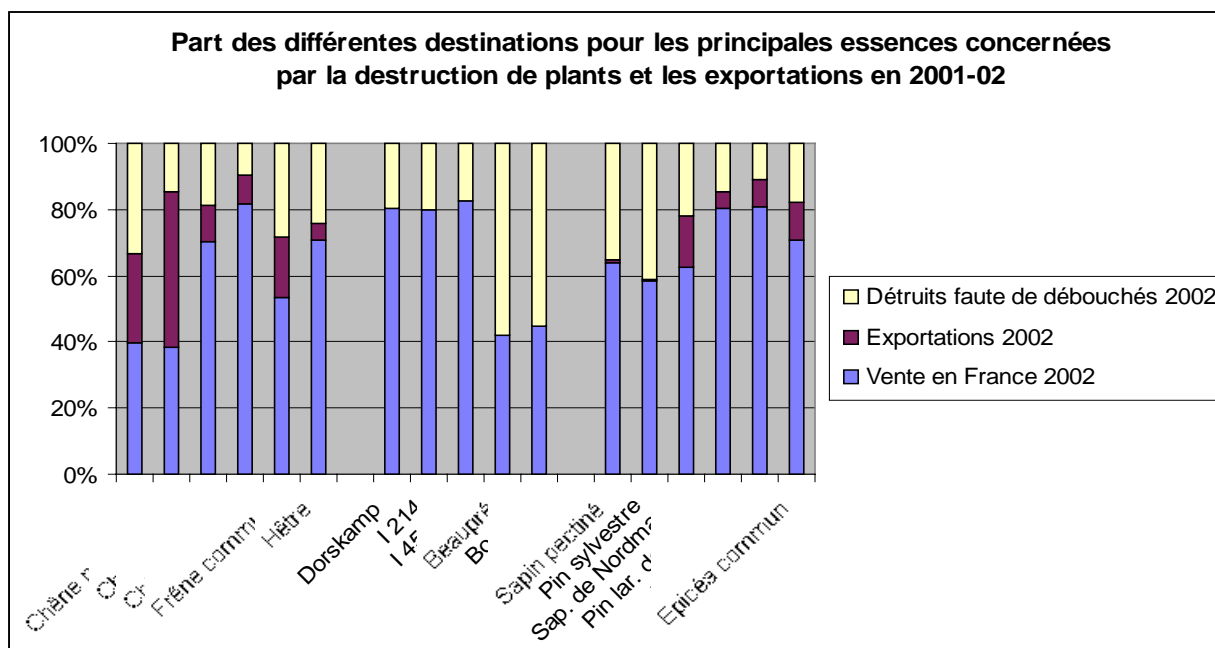
DESTINATION DES PLANTS

Lors de la campagne 2001-2002, les ventes en France ont augmenté de 14% par rapport à 2000-2001. 44,3 millions de plants ont été vendus en France en 2001-2002, soit 5,4 millions de plus qu'en 2000-2001.

Entre les campagnes 2000-2001 et 2001-2002, le volume total de plants produits et/ou échangés évolue peu (- 2%) et reste voisin de 60 millions de plants. Ainsi, les pépiniéristes ont recentré leur production sur les besoins français ; la marge diminue entre le volume de plants produits et/ou échangés et le nombre de plants effectivement vendus en France.



Pour cette campagne, les principales essences concernées par la destruction des plants invendus sont le peuplier (cultivars Beupré et Boelare), le Pin sylvestre, le Sapin pectiné et le Châtaignier. La proportion de plants détruits par rapport à la production nationale dépasse 40% pour le Pin sylvestre. Elle est de 55% pour le cultivar de peuplier Boelare et de 58% pour Beupré.



Prévisions de production pour la campagne 2002/2003

Comme cela a été observé pour la campagne précédente, les prévisions de production annoncées pour la campagne 2002-2003 dépassent largement le niveau de la production 2001-2002. Elles représentent en moyenne, pour les essences feuillues (hors peuplier) et résineuses, le double de la production 2001-2002. Ces prévisions incluent à la fois des nouveaux semis et une partie des invendus de la campagne 2001/2002, qui ont été conservés. Elles donnent une indication sur le stock de plants susceptibles d'être disponibles dans les pépinières pour la prochaine campagne de commercialisation.

La Sous-directrice de la forêt et du bois,

Claire HUBERT

2001/2002

TABLEAU I
TYPES DE PEPINIÈRES ET SURFACES SELON LES ESSENCES CULTIVÉES

(surfaces en hectares)

	Pépinières privées	Pépinières ONF et administratives	Total
Nombre de pépinières	310,00	10	320
Surface totale	1007,10	1,26	1008,36
Résineux	239,23	0,92	240,15
Feuillus	284,24	0,34	284,58
Peupliers	483,63		483,63
Moyenne/pépinière	3,25	0,126	3,15

NB : Ces données ne tiennent pas compte des pépinières de la région Nord Pas de Calais pour lesquelles les résultats n'ont pas été fournis

2001/2002

**TABLEAU II
PRODUCTION PROPRE VENDUE PAR REGION**

(nombre de plants)

Régions	RESINEUX	PEUPLIERS	AUTRES FEUILLUS	TOTAL		
				Racines nues	Godets	Général
Alsace	670 300	5 490	908 627	1 584 417	0	1 584 417
Aquitaine	12 366 615	229 901	5 569 199	4 766 306	13 399 409	18 165 715
Auvergne	1 501 650	NP	25 900	1 531 230	0	1 531 230
Bourgogne	5 224 140	156 345	3 560 310	NP	NP	8 940 795
Bretagne	250 500	22 000	285 100	NP	NP	557 600
Centre	1 880 361	59 621	1 525 335	3 465 317	0	3 465 317
Champagne-Ardenne	745 545	162 626	458 624	1 366 795	0	1 366 795
Corse	0	0	0	0	0	0
Franche-Comté	665 506	4 775	342 822	1 013 103	0	1 013 103
Ile-de-France	0	16 852	0	16 852	0	16 852
Languedoc-Roussillon - PACA	1 173 622	0	1 255 417	15 000	2 414 039	2 429 039
Limousin	3 169 370	NP	644 245	3 831 935	0	3 831 935
Lorraine	847 853	NP	122 681	975 273	1 500	976 773
Midi-Pyrénées	294 220	88 800	112 225	292 255	202 990	495 245
Nord-Pas-de-Calais	0	7 790	99 500	107 290	0	107 290
Normandie	1 180 300	15 000	1 894 300	NP	NP	3 089 600
Pays-de-Loire	NP	83 823	NP	NP	NP	211 533
Picardie	NP	157 410	NP	265 226	0	265 226
Poitou-Charentes	0	156 041	0	156 041	0	156 041
Rhône-Alpes	1 546 220	58 540	199 540	1 715 010	89 290	1 804 300
TOTAL	31 568 312	1 253 253	17 187 241	33 188 028	16 820 778	50 008 806

NP : Donnée non publiée par respect du secret statistique (trop faible nombre de producteurs)

2001/2002

**TABLEAU III
COMMERCE DE PLANTS PAR REGION**

(nombre de plants)

Régions	Production propre vendue	Importations	Total commercialisé	Exportations	Vente aux reboiseurs français
Alsace	1 584 417	210	1 584 627	43 520	1 541 107
Aquitaine	18 165 715	219 000	18 384 715	3 805 363	14 579 352
Auvergne	1 531 230	0	1 531 230	0	1 531 230
Bourgogne	8 940 795	22 365	8 963 160	1 167 350	7 795 810
Bretagne	557 600	0	557 600	0	557 600
Centre	3 465 317	113 365	3 578 682	631 100	2 947 582
Champagne-Ardenne	1 366 795	164 300	1 531 095	248 130	1 282 965
Corse	0	0	0	0	0
Franche-Comté	1 013 103	80	1 013 183	0	1 013 183
Ile-de-France	16 852	0	16 852	0	16 852
Languedoc-Roussillon – PACA	2 429 039	0	2 429 039	32 300	2 396 739
Limousin	3 831 935	0	3 831 935	240 800	3 591 135
Lorraine	976 773	14 500	991 273	0	991 273
Midi-Pyrénées	495 245	0	495 245	585	494 660
Nord-Pas-de-Calais	107 290	0	107 290	0	107 290
Normandie (Haute et Basse)	3 089 600	94 200	3 183 800	25 200	3 158 600
Pays-de-Loire	211 533	0	211 533	0	211 533
Picardie	265 226	0	265 226	0	265 226
Poitou-Charentes	156 041	0	156 041	0	156 041
Rhône-Alpes	1 804 300	0	1 804 300	172 700	1 631 600
TOTAL	50 008 806	628 020	50 636 826	6 367 048	44 269 778

TABLEAU IV
TYPE DES PLANTS VENDUS (nombre de plants)

CODE	ESSENCE	Production propre vendue			Importations	Total commercialisé	Détruits faute de débouchés	VOLUME TOTAL
		Racines nues	Godets	Total				
1	Aulne glutineux	939 866	25 335	965 201	11 000	976 201	58 226	1 034 427
2	Châtaignier	820 986	46 726	867 712	24 250	891 962	446 300	1 338 262
3	Chêne pédonculé	2 418 466	103 673	2 522 139	100	2 522 239	435 198	2 957 437
4	Chêne rouge	1 121 541	100 535	1 222 076	1 000	1 223 076	285 199	1 508 275
5	Chêne sessile	3 648 957	528 832	4 177 789	168 615	4 346 404	469 800	4 816 204
6	Erable sycomore	455 042	36 052	491 094	8 600	499 694	301 579	801 273
7	Frêne commun	621 434	56 791	678 225	1 000	679 225	267 339	946 564
8	Hêtre	2 118 401	123 781	2 242 182	65 000	2 307 182	742 800	3 049 982
9	Merisier clone	0	0	0	0	0	0	0
10	Merisier graine	424 177	85 508	509 685	143 500	653 185	37 500	690 685
11	Noyer hybride	56 877	380	57 257	0	57 257	30 600	87 857
12	Noyer noir	35 269	513	35 782	0	35 782	81 500	117 282
13	Noyer royal	86 227	2 618	88 845	0	88 845	7 000	95 845
14	Autres feuillus	1 914 017	1 415 237	3 329 254	127 080	3 456 334	362 750	3 819 084
	Total feuillus	14 661 260	2 525 981	17 187 241	550 145	17 737 386	3 525 791	21 263 177
16	Blanc du Poitou	25 239	0	25 239	0	25 239	26 150	51 389
17	Cima	0	0	0	0	0	0	0
18	Dorskamp	237 814	0	237 814	0	237 814	57 635	295 449
19	Flevo	50 987	0	50 987	520	51 507	15 175	66 682
20	Ghoy	97 708	0	97 708	0	97 708	41 222	138 930
21	I 214	365 987	0	365 987	0	365 987	91 772	457 759
22	I 45 – 51	149 638	0	149 638	0	149 638	31 643	181 281
23	Luisa Avanzo	953	0	953	0	953	2 200	3 153
24	Robusta	8 154	0	8 154	0	8 154	2 190	10 344
25	Tardif de Champ.	150	0	150	0	150	0	150
26	Triplo	32 018	0	32 018	1 845	33 863	4 778	38 641
27	Beaupré	40 542	0	40 542	0	40 542	56 450	96 992
28	Boelare	27 546	0	27 546	0	27 546	34 184	61 730
29	Donk	637	0	637	0	637	560	1 197
30	Hunnegem	490	0	490	0	490	1 170	1 660
31	Unal	25 477	0	25 477	0	25 477	11 432	36 909
32	Baumiers	36 103	0	36 103	0	36 103	1 840	37 943
33	Lux et Carolin	1 242	0	1 242	0	1 242	185	1 427
34	Alcinde, Autres Deltoïdes	14 582	0	14 582	0	14 582	3 274	17 856
35	Autres Clones homologués UE	137 841	0	137 841	1 000	138 841	30 865	169 706
	Total peupliers	1 253 108	0	1 253 108	3 365	1 256 473	412 725	1 669 198
37	Cèdre de l'Atlas	200	283 276	283 476	0	283 476	46 530	330 006
38	Cèdre du Liban	0	5 834	5 834	0	5 834	2 000	7 834
39	Cyprés tjs vert	7 500	20 692	28 192	0	28 192	2 690	30 882
40	Douglas vert	8 278 325	257 524	8 535 849	20 210	8 556 059	1 034 094	9 590 153
41	Epicéa commun	4 023 977	86 404	4 110 381	39 800	4 150 181	904 825	5 055 006
42	Epicéa de Sitka	271 320	21 853	293 173	0	293 173	214 300	507 473
43	Mélèze d'Europe	762 027	223 549	985 576	14 500	1 000 076	34 250	1 034 326
44	Mélèze du Japon	134 730	828	135 558	0	135 558	300	135 858
45	Mélèze hybride	201 140	2 470	203 610	0	203 610	10 000	213 610
46	Pin d'Alep	0	41 402	41 402	0	41 402	2 650	44 052
47	Pin à encens	0	854 741	854 741	0	854 741	0	854 741
48	Pin à crochets	11 300	36 558	47 858	0	47 858	26 500	74 358
49	Pin lar. de Calabre	65 765	174 885	240 650	0	240 650	186 500	427 150
50	Pin lar. de Corse	579 600	1 744 120	2 323 720	0	2 323 720	401 400	2 725 120
51	Pin maritime	800	9 428 408	9 429 208	0	9 429 208	30 860	9 460 068
52	Pin noir d'Autriche	104 792	241 720	346 512	0	346 512	237 900	584 412
53	Pin pignon	0	84 378	84 378	0	84 378	29 000	113 378
54	Pin sylvestre	468 860	265 935	734 795	0	734 795	508 500	1 243 295
55	Pin Weymouth	1 250	275	1 525	0	1 525	3 100	4 625
56	Sap. de Bornmuel.	68 200	3 382	71 582	0	71 582	32 500	104 082
57	Sapin de Grèce	0	7 746	7 746	0	7 746	0	7 746
58	Sap. de Nordmann	1 434 162	23 813	1 457 975	0	1 457 975	405 896	1 863 871
59	Sap. de Vancouver	322 050	56	322 106	0	322 106	350 850	672 956
60	Sapin pectiné	446 835	22 195	469 030	0	469 030	256 362	725 392
61	Tsuga hétéroph.	505	0	505	0	505	2 000	2 505
62	Autres résineux	90 177	462 753	552 930	0	552 930	77 900	630 830
	Total résineux	17 273 515	14 294 797	31 568 312	74 510	31 642 822	4 800 907	36 443 729
	TOTAL GENERAL	33 187 883	16 820 778	50 008 661	628 020	50 636 681	8 739 423	59 376 104

2001/2002

TABLEAU V
PRODUCTION PROPRE VENDUE PAR TYPE DE PEPINIERE

(nombre de plants)		Production propre vendue		
CODE	ESSENCE	pépinière privées	ONF et administratives	Total
1	Aulne glutineux	964 825	376	965 201
2	Châtaignier	867 712	0	867 712
3	Chêne pédonculé	2 514 451	7 688	2 522 139
4	Chêne rouge	1 222 076	0	1 222 076
5	Chêne sessile	4 177 789	0	4 177 789
6	Erable sycomore	490 994	100	491 094
7	Frêne commun	668 633	9 592	678 225
8	Hêtre	2 239 432	2 750	2 242 182
9	Merisier clone	0	0	0
10	Merisier graine	509 665	20	509 685
11	Noyer hybride	57 257	0	57 257
12	Noyer noir	35 707	75	35 782
13	Noyer royal	88 845	0	88 845
14	Autres feuillus	3 327 845	1 409	3 329 254
Total feuillus		17 165 231	22 010	17 187 241
16	Blanc du Poitou	25 239	0	25 239
17	Cima	0	0	0
18	Dorskamp	237 814	0	237 814
19	Flevo	50 987	0	50 987
20	Ghoy	97 708	0	97 708
21	I 214	365 987	0	365 987
22	I 45 - 51	149 638	0	149 638
23	Luisa Avanzo	953	0	953
24	Robusta	8 154	0	8 154
25	Tardif de Champ.	150	0	150
26	Triplo	32 018	0	32 018
27	Beaupré	40 542	0	40 542
28	Boelare	27 546	0	27 546
29	Donk	637	0	637
30	Hunnegem	490	0	490
31	Unal	25 477	0	25 477
32	Baumiers	36 103	0	36 103
33	Lux et Carolin	1 242	0	1 242
34	Alcinde, Autres Deltoïdes	14 582	0	14 582
35	Autres Clones homologués UE	137 986	0	137 986
Total peupliers		1 253 253	0	1 253 253
37	Cèdre de l'Atlas	283 476	0	283 476
38	Cèdre du Liban	5 834	0	5 834
39	Cyprès tjs vert	28 192	0	28 192
40	Douglas vert	8 534 049	1 800	8 535 849
41	Epicéa commun	4 110 381	0	4 110 381
42	Epicéa de Sitka	293 173	0	293 173
43	Mélèze d'Europe	983 776	1 800	985 576
44	Mélèze du Japon	135 558	0	135 558
45	Mélèze hybride	203 310	300	203 610
46	Pin d'Alep	41 402	0	41 402
47	Pin à encens	854 741	0	854 741
48	Pin à crochets	47 858	0	47 858
49	Pin lar. de Calabre	240 650	0	240 650
50	Pin lar. de Corse	2 323 720	0	2 323 720
51	Pin maritime	9 429 208	0	9 429 208
52	Pin noir d'Autriche	346 512	0	346 512
53	Pin pignon	84 378	0	84 378
54	Pin sylvestre	734 795	0	734 795
55	Pin Weymouth	1 525	0	1 525
56	Sap. de Bornmuel.	71 582	0	71 582
57	Sapin de Grèce	7 746	0	7 746
58	Sap. de Nordmann	1 457 975	0	1 457 975
59	Sap. de Vancouver	322 106	0	322 106
60	Sapin pectiné	468 630	400	469 030
61	Tsuga hétéroph.	505	0	505
62	Autres résineux	552 930	0	552 930
Total résineux		31 564 012	4 300	31 568 312
TOTAL GENERAL		49 982 496	26 310	50 008 806

2001/2002
TABLEAU VI
DESTINATION DES PLANTS (nombre de plants)

CODE	ESSENCE	Répartition des plants					Prévisions 2002/2003		
		Exportations	Vente en France	Détruits faute de débouchés	Importations	Production nationale	Racines nues	Godets	Total
1	Aulne glutineux	743 500	232 701	58 226	11 000	1 023 427	1 194 136	49 319	1 243 455
2	Châtaignier	361 430	530 532	446 300	24 250	1 314 012	889 178	119 827	1 009 005
3	Chêne pédonculé	1 390 250	1 131 989	435 198	100	2 957 337	3 404 188	162 012	3 566 200
4	Chêne rouge	160 000	1 063 076	285 199	1 000	1 507 275	2 749 432	149 548	2 898 980
5	Chêne sessile	405 150	3 941 254	469 800	168 615	4 647 589	7 220 218	843 637	8 063 855
6	Erable sycomore	121 050	378 644	301 579	8 600	792 673	1 109 848	114 591	1 224 439
7	Frêne commun	172 000	507 225	267 339	1 000	945 564	1 666 451	75 246	1 741 697
8	Hêtre	141 730	2 165 452	742 800	65 000	2 984 982	10 939 693	158 701	11 098 394
9	Merisier clone	0	0	0	0	0	0	0	0
10	Merisier graine	236 200	416 985	37 500	143 500	547 185	1 296 218	70 940	1 367 158
11	Noyer hybride	16 370	40 887	30 600	0	87 857	93 406	880	94 286
12	Noyer noir	18 950	16 832	81 500	0	117 282	109 880	15	109 895
13	Noyer royal	15 000	73 845	7 000	0	95 845	58 782	8 763	67 545
14	Autres feuillus	483 520	2 972 814	362 750	127 080	3 692 004	4 476 788	1 376 973	5 853 761
Total feuillus		4 265 150	13 472 236	3 525 791	550 145	20 713 032	35 208 218	3 130 452	38 338 670
16	Blanc du Poitou	0	25 239	26 150	0	51 389	54 568	216	54 784
17	Cima	0	0	0	0	0	0	0	0
18	Dorskamp	0	237 814	57 635	0	295 449	350 010	8 687	358 697
19	Flevo	0	51 507	15 175	520	66 162	79 073	110	79 183
20	Ghoy	0	97 708	41 222	0	138 930	111 632	164	111 796
21	I 214	585	365 402	91 772	0	457 759	518 643	0	518 643
22	I 45 - 51	0	149 638	31 643	0	181 281	224 582	0	224 582
23	Luisa Avanzo	0	953	2 200	0	3 153	3 590	0	3 590
24	Robusta	0	8 154	2 190	0	10 344	17 683	0	17 683
25	Tardif de Champ.	0	150	0	0	150	32	0	32
26	Tripló	0	33 863	4 778	1 845	36 796	51 450	172	51 622
27	Beaupré	0	40 542	56 450	0	96 992	53 198	150	53 348
28	Boelare	0	27 546	34 184	0	61 730	26 533	0	26 533
29	Donk	0	637	560	0	1 197	0	165	165
30	Hunnegem	0	490	1 170	0	1 660	640	0	640
31	Unal	1 000	24 477	11 432	0	36 909	29 485	500	29 985
32	Baumiers	0	36 103	1 840	0	37 943	65 224	0	65 224
33	Lux et Carolin	0	1 242	185	0	1 427	2 083	0	2 083
34	Alcinde, Autres Delloïdes	0	14 582	3 274	0	17 856	24 010	480	24 490
35	Autres Clones homologués UE	0	138 986	30 865	1 000	168 851	213 334	0	213 334
Total peupliers		1 585	1 255 033	412 725	3 365	1 665 978	1 825 770	10 644	1 836 414
37	Cèdre de l'Atlas	15 800	267 676	46 530	0	330 006	3 300	295 128	298 428
38	Cèdre du Liban	1 000	4 834	2 000	0	7 834	1 500	3 000	4 500
39	Cyprès tjs vert	500	27 692	2 690	0	30 882	26 300	29 001	55 301
40	Douglas vert	815 500	7 740 559	1 034 094	20 210	9 569 943	13 581 759	257 091	13 838 850
41	Epicéa commun	570 900	3 579 281	904 825	39 800	5 015 206	6 123 279	159 832	6 283 111
42	Epicéa de Sitka	0	293 173	214 300	0	507 473	704 930	3 802	708 732
43	Mélèze d'Europe	5 000	995 076	34 250	14 500	1 019 826	1 519 333	213 238	1 732 571
44	Mélèze du Japon	15 300	120 258	300	0	135 858	221 880	1 120	223 000
45	Mélèze hybride	24 650	178 960	10 000	0	213 610	405 555	100	405 655
46	Pin d'Alep	0	41 402	2 650	0	44 052	0	38 792	38 792
47	Pin à encens	0	854 741	0	0	854 741	0	1 023 660	1 023 660
48	Pin à crochets	0	47 858	26 500	0	74 358	1 287 790	62 927	1 350 717
49	Pin lar. de Calabre	20 000	220 650	186 500	0	427 150	491 090	357 529	848 619
50	Pin lar. de Corse	130 425	2 193 295	401 400	0	2 725 120	2 614 997	2 117 269	4 732 266
51	Pin maritime	101 031	9 328 177	30 860	0	9 460 068	17 650	11 548 634	11 566 284
52	Pin noir d'Autriche	15 880	330 632	237 900	0	584 412	606 242	342 127	948 369
53	Pin pignon	0	84 378	29 000	0	113 378	16 000	109 630	125 630
54	Pin sylvestre	10 000	724 795	508 500	0	1 243 295	2 117 453	332 683	2 450 136
55	Pin Weymouth	0	1 525	3 100	0	4 625	170 750	3 788	174 538
56	Sap. de Bornmuel.	48 000	23 582	32 500	0	104 082	156 386	26 636	183 022
57	Sapin de Grèce	2 000	5 746	0	0	7 746	0	3 480	3 480
58	Sap. de Nordmann	295 150	1 162 825	405 896	0	1 863 871	1 893 398	78 588	1 971 986
59	Sap. de Vancouver	0	322 106	350 850	0	672 956	1 048 580	2 200	1 050 780
60	Sapin pectiné	4 800	464 230	256 362	0	725 392	1 500 189	89 908	1 590 097
61	Tsuga hétéroph.	0	505	2 000	0	2 505	41 800	600	42 400
62	Autres résineux	24 377	528 553	77 900	0	630 830	280 380	996 416	1 276 796
Total résineux		2 100 313	29 542 509	4 800 907	74 510	36 369 219	34 830 541	18 097 179	52 927 720
TOTAL GENERAL		6 367 048	44 269 778	8 739 423	628 020	58 748 229	71 864 529	21 238 275	93 102 804

2001/2002
TABLEAU VII
ECHANGES DE PLANTS ENTRE PEPINIERS (nombre de plants)

CODE	ESSENCE	PRODUCTION PROPRE VENDUE	ACHATS EN France	POURCENTAGE DE LA PRODUCTION
1	Aulne glutineux	965 201	43 319	4%
2	Châtaignier	867 712	84 722	10%
3	Chêne pédonculé	2 522 139	201 323	8%
4	Chêne rouge	1 222 076	172 680	14%
5	Chêne sessile	4 177 789	713 294	17%
6	Erable sycomore	491 094	99 544	20%
7	Frêne commun	678 225	87 629	13%
8	Hêtre	2 242 182	319 357	14%
9	Merisier clone	0	0	
10	Merisier graine	509 685	93 122	18%
11	Noyer hybride	57 257	5 304	9%
12	Noyer noir	35 782	3 095	9%
13	Noyer royal	88 845	7 680	9%
14	Autres feuillus	3 329 254	174 541	5%
Total feuillus		17 187 241	2 005 610	12%
16	Blanc du Poitou	25 239	2 512	10%
17	Cima	0	0	
18	Dorskamp	237 814	22 443	9%
19	Flevo	50 987	5 097	10%
20	Ghoy	97 708	5 824	6%
21	I 214	365 987	32 411	9%
22	I 45 - 51	149 638	10 392	7%
23	Luisa Avanzo	953	200	21%
24	Robusta	8 154	1 268	16%
25	Tardif de Champ.	150	0	0%
26	Triplo	32 018	8 622	27%
27	Beaupré	40 542	3 411	8%
28	Boelare	27 546	2 209	8%
29	Donk	637	0	0%
30	Hunnegem	490	0	0%
31	Unal	25 477	5 800	23%
32	Baumiers	36 103	1 460	4%
33	Lux et Carolin	1 242	0	0%
34	Alcinde, Autres Deltoïdes	14 582	0	0%
35	Autres Clones homologués UE	137 986	23 625	17%
Total peupliers		1 253 253	125 274	10%
37	Cèdre de l'Atlas	283 476	44 250	16%
38	Cèdre du Liban	5 834	2 534	43%
39	Cyprés tjs vert	28 192	200	1%
40	Douglas vert	8 535 849	940 163	11%
41	Epicéa commun	4 110 381	473 765	12%
42	Epicéa de Sitka	293 173	43 230	15%
43	Mélèze d'Europe	985 576	143 767	15%
44	Mélèze du Japon	135 558	18 650	14%
45	Mélèze hybride	203 610	35 650	18%
46	Pin d'Alep	41 402	20	0%
47	Pin à encens	854 741	23 000	3%
48	Pin à crochets	47 858	0	0%
49	Pin lar. de Calabre	240 650	40 140	17%
50	Pin lar. de Corse	2 323 720	306 878	13%
51	Pin maritime	9 429 208	75 140	1%
52	Pin noir d'Autriche	346 512	44 300	13%
53	Pin pignon	84 378	4 200	5%
54	Pin sylvestre	734 795	50 830	7%
55	Pin Weymouth	1 525	0	0%
56	Sap. de Bornmuel.	71 582	0	0%
57	Sapin de Grèce	7 746	2 000	26%
58	Sap. de Nordmann	1 457 975	158 490	11%
59	Sap. de Vancouver	322 106	1 700	1%
60	Sapin pectiné	469 030	35 140	7%
61	Tsuga hétéroph.	505	20	4%
62	Autres résineux	552 930	15 390	3%
Total résineux		31 568 312	2 459 457	8%
TOTAL GENERAL		50 008 806	4 590 341	9%