



MINISTÈRE DE L'AGRICULTURE ET DE LA PÊCHE

<p>Direction générale de la forêt et des affaires rurales</p> <p>Sous-direction de la forêt et du bois</p> <p>Bureau de l'orientation de la sylviculture</p> <p>Adresse : 19 avenue du Maine 75732 Paris cedex 15</p> <p>Tél. : 01 49 55 51 26 Fax : 01 49 55 84 06</p>	<p>NOTE DE SERVICE</p> <p>DGFAR/SDFB/N2006-5007</p> <p>Date: 14 février 2006</p>
---	---

Date de mise en application : immédiate

📄 Nombre d'annexes: 7

Le Ministre de l'agriculture et de la pêche
à

Mesdames et Messieurs les Préfets de région

Objet : résultats de l'enquête statistique annuelle sur les ventes de plants forestiers pour la campagne de plantation 2004-2005

MOTS-CLES : statistiques nationales – production et ventes de plants forestiers – pépinières forestières.

Destinataires pour information	
Préfets de région et de département	Forestiers privés de France
Directeurs régionaux de l'agriculture et de la forêt	Fédération nationale des communes forestières
Directeurs départementaux de l'agriculture et de la forêt	Union de la coopération forestière française
Directeur général de l'Office national des forêts	Association des sociétés et groupements fonciers forestiers (ASSFOR)
Centre national professionnel de la propriété forestière	Compagnie nationale des ingénieurs et experts forestiers, et experts en bois (CNIEFEB)
Centres régionaux de la propriété forestière	Cemagref
Syndicat national des pépiniéristes forestiers	INRA
Syndicat des récoltants et marchands de graines forestières	AFOCEL
Union nationale des syndicats d'entrepreneurs paysagistes et reboiseurs de France (UNEP)	ENGREF
Entrepreneurs des territoires	Inventaire forestier national
	Conseil Général du GREF

La campagne 2004-2005 est une année de consolidation après trois années consécutives de croissance. Le pin maritime (38% des ventes) bénéficie toujours de la dynamique « reconstitution après-tempête » et progresse de 11%, alors que le marché recule de 3% pour l'ensemble des espèces. Parmi les évolutions marquantes, soulignons la progression du pin sylvestre (+18%) et la chute du pin laricio de Corse (-25%). Notons également les reculs du douglas (-16%), du chêne sessile (-11%) et de l'épicéa (-14%). Pour la première fois, est présentée dans cette note la répartition des ventes par catégorie de commercialisation. Cette répartition donne pour chaque espèce une indication sur la qualité génétique des matériels utilisés en reboisement.

La sous-directrice de la forêt et du bois

Ségolène Halley-des-Fontaines

Le marché des plants forestiers en France : les 60 espèces les plus vendues en 2004-2005 ¹

N°	Espèces les plus vendues	Ventes en France 2004-2005	Rappel ventes en France 2003-2004	Variation France	Export 2004-2005	Rappel Export 2003-2004	Variation Export	TOTAL ventes (France+export) 2004-2005	Variation France+Export
1	Pinus pinaster	21 532 996	19 369 167	+11%	3 200	29 000	-89%	21 536 196	+11%
2	Pseudotsuga menziesii	7 323 388	8 688 048	-16%	911 925	514 090	+77%	8 235 313	-11%
3	Quercus petraea	4 893 868	5 491 429	-11%	516 390	144 890	+256%	5 410 258	-4%
4	Picea abies	2 878 705	3 346 505	-14%	191 083	220 010	-13%	3 069 788	-14%
5	Fagus sylvatica	2 553 002	2 447 747	+4%	140 139	359 510	-61%	2 693 141	-4%
6	Pinus nigra corsicana	2 107 682	2 817 801	-25%	91 125	128 270	-29%	2 198 807	-25%
7	Pinus sylvestris	1 386 120	1 176 553	+18%	10 750	28 805	-63%	1 396 870	+16%
8	Larix decidua	1 374 554	1 296 196	+6%	79 074	108 625	-27%	1 453 628	+3%
9	Quercus robur	1 210 633	1 183 445	+2%	281 584	581 465	-52%	1 492 217	-15%
10	Pinus taeda	1 074 917	1 232 967	-13%	0	2 000	-100%	1 074 917	-13%
11	Peupliers-cultivars	1 049 885	1 201 573	-13%	5 280	10 825	-51%	1 055 165	-13%
12	Quercus rubra	1 039 105	1 133 999	-8%	201 125	157 886	+27%	1 240 230	-4%
13	Abies nordmanniana	807 477	893 106	-10%	127 770	74 450	+72%	935 247	-3%
14	Carpinus betulus	759 607	749 941	+1%	42 790	119 930	-64%	802 397	-8%
15	Acer pseudoplatanus	625 205	653 067	-4%	121 171	138 130	-12%	746 376	-6%
16	Prunus avium	565 342	417 829	+35%	146 789	194 900	-25%	712 131	+16%
17	Abies alba	458 909	554 219	-17%	36 770	24 130	+52%	495 679	-14%
18	Fraxinus excelsior	415 164	467 808	-11%	24 894	107 405	-77%	440 058	-23%
19	Castanea sativa	414 385	461 430	-10%	240 464	225 580	+7%	654 849	-5%
20	Alnus glutinosa	361 818	312 429	+16%	364 800	590 900	-38%	726 618	-20%
21	Robinia pseudoacacia	357 496	365 372	-2%	0	21 845	-100%	357 496	-8%
22	Pinus nigra nigricans	301 146	260 337	+16%	46 908	91 700	-49%	348 054	-1%
23	Cedrus atlantica	298 233	231 261	+29%	27 200	16 340	+66%	325 433	+31%
24	Abies grandis	247 494	326 601	-24%	0	100	-100%	247 494	-24%
25	Picea sitchensis	238 787	315 107	-24%	1 000	0		239 787	-24%
26	Acer campestre	206 410	245 595	-16%	80 050	69 575	+15%	286 460	-9%
27	Larix eurolepis	183 745	219 348	-16%	4 600	7 000	-34%	188 345	-17%
28	Pinus nigra calabrica	171 111	220 751	-22%	0	0		171 111	-22%
29	Eucalyptus sp.	166 922	93 640	+78%	0	0		166 922	+78%
30	Betula pendula	155 066	136 104	+14%	74 000	129 330	-43%	229 066	-14%
31	Larix kaempferi	135 195	201 822	-33%	2 300	0		137 495	-32%
32	Sorbus torminalis	94 039	169 009	-44%	4 150	3 845	+8%	98 189	-43%
33	Pinus pinea	82 236	39 348	+109%	0	540	-100%	82 236	+106%
34	Acer platanoides	80 024	86 271	-7%	0	11 097	-100%	80 024	-18%
35	Alnus cordata	64 895	149 918	-57%	0	24 500	-100%	64 895	-63%
36	Tilia cordata	54 484	42 871	+27%	15 350	15 490	-1%	69 834	+20%
37	Quercus pubescens	52 199	70 362	-26%	2 668	19 155	-86%	54 867	-39%
38	Pinus halepensis	36 626	32 397	+13%	15 400	13 808	+12%	52 026	+13%
39	Betula pubescens	34 893	7 450	+368%	114 514	63 270	+81%	149 407	+111%
40	Abies procera	33 157	51 376	-35%	0	620	-100%	33 157	-36%
41	Pinus uncinata	32 735	64 315	-49%	0	13 040	-100%	32 735	-58%
42	Malus communis	32 545	39 238	-17%	6 500	6 700	-3%	39 045	-15%
43	Quercus ilex	29 481	31 187	-5%	1 380	4 705	-71%	30 861	-14%
44	Sorbus domestica	28 987	45 698	-37%	48 000	5 783	+730%	76 987	+50%
45	Sorbus aucuparia	27 842	38 083	-27%	35 450	154 725	-77%	63 292	-67%
46	Juglans nigra x regia	26 700	40 391	-34%	49 000	18 650	+163%	75 700	+28%
47	Alnus incana	25 544	34 601	-26%	1 050	9 100	-88%	26 594	-39%
48	Pyrus pyraeaster	22 747	20 642	+10%	9 700	9 850	-2%	32 447	+6%
49	Tilia platyphyllos	18 219	25 956	-30%	1 600	6 375	-75%	19 819	-39%
50	Quercus cerris	15 826	16 911	-6%	0	50	-100%	15 826	-7%
51	Populus tremula	15 717	8 429	+86%	6 554	10 825	-39%	22 271	+16%
52	Pinus cembra	14 988	15 225	-2%	19 175	14 350	+34%	34 163	+16%
53	Juglans regia	12 067	16 823	-28%	9 850	7 075	+39%	21 917	-8%
54	Juglans nigra	11 747	11 389	+3%	25 750	14 820	+74%	37 497	+43%
55	Sorbus aria	11 631	28 529	-59%	22 600	61 490	-63%	34 231	-62%
56	Fraxinus angustifolia	8 084	5 424	+49%	61 400	6 000	+923%	69 484	+508%
57	Abies bornmulleriana	7 225	4 945	+46%	1 000	21 300	-95%	8 225	-69%
58	Pinus nigra clusiana	4 035	3 657	+10%	0	0		4 035	+10%
59	Cedrus libani	3 953	3 628	+9%	50	1 675	-97%	4 003	-25%
60	Quercus suber	3 237	8 886	-64%	0	220	-100%	3 237	-64%
	Total principales essences	56 180 230	57 624 156	-3%	4 224 322	4 615 749	-8%	60 404 552	-3%

¹

Les lignes apparaissant en grisé dans le tableau correspondent à des essences qui ne sont pas soumises au code forestier.

Cultivars de peuplier

N°	Cultivars commercialisés sur le territoire français	Ventes en France 2004-2005	Part en % des ventes 2004-2005	Rappel ventes en France 2003-2004	Variation 2003/2004 - 2004/2005
1	I 214	273 796	26%	341 796	-20%
2	Dorskamp	168 870	16%	204 705	-18%
3	I 45 - 51	121 031	12%	153 069	-21%
4	Triplo	90 577	9%	78 322	+16%
5	Koster	86 583	8%	61 923	+40%
6	Flevo	54 130	5%	55 138	-2%
7	Raspalje	46 221	4%	70 113	-34%
8	Trichobel	38 189	4%	33 230	+15%
9	Ghoy	34 152	3%	54 583	-37%
10	A4A	31 240	3%	23 059	+35%
11	Blanc du Poitou	25 494	2%	30 691	-17%
12	Fritzy Pauley	15 079	1%	12 366	+22%
13	Alcinde	14 949	1%	17 956	-17%
14	Gaver	14 344	1%	10 050	+43%
15	Unal	8 763	1%	14 322	-39%
16	Robusta	4 917	0%	6 603	-26%
17	Beaupré	4 208	0%	13 318	-68%
18	Boelare	3 770	0%	8 916	-58%
19	Hoogvorst	3 336	0%	2 155	+55%
20	Hees	2 210	0%	1 634	+35%
21	Cappa bigliona	2 039	0%	3 195	-36%
22	Rajane	1 855	0%	1 332	+39%
23	Hazendans	1 728	0%	420	+311%
24	Lux	1 550	0%	474	+227%
25	Boccalari	264	0%	303	-13%
26	San Martino	210	0%	20	+950%
27	Carolin	190	0%	400	-53%
28	Hunnegem	100	0%	410	-76%
29	Luisa Avanzo	80	0%	122	-34%
30	Villafranca	10	0%	258	-96%
31	Donk	0	0%	600	-100%
32	Soligo	0	0%	90	-100%
	TOTAL Cultivars	1 049 885	100%	1 201 573	-13%

Les cultivars qui ne figurent pas dans ce tableau n'ont pas été commercialisés en France durant les campagnes 2003-2004 et 2004-2005.



Appui technique 2006 : Matériels forestiers de reproduction

Arrêté n° 59-02 E.20/05 notifié le 4 Octobre 2005

Synthèse des résultats de l'enquête « Statistiques sur la production et la vente de plants forestiers en pépinières – Campagne 2004-2005 »

Vincent Seigner et Isabelle Bilger

Département Gestion des Territoires
Unité de Recherche Ecosystèmes Forestiers

Groupement de Nogent-sur-Vernisson
Domaine des Barres
45290 Nogent-sur-Vernisson

Tél. 02 38 95 03 30 - Fax 02 38 95 03 46

Février 2006

SOMMAIRE

<u>INTRODUCTION</u>	1
<u>I RECENSEMENT DES PEPINIERES ET DES ENTREPRISES DE NEGOCE DE PLANTS FORESTIERS</u>	2
<u>II : ANALYSE DE L'APPROVISIONNEMENT EN PLANTS</u>	3
<u>II.1 : PRODUCTION PROPRE VENDUE globale et par grands types d'essences</u>	3
<u>II.2 : Production propre vendue par région</u>	4
<u>II.3 : Plants en godet</u>	4
<u>II.4 : Plants importés</u>	6
<u>III : DESTINATION DES PLANTS</u>	7
<u>IV : EVOLUTION DES VENTES EN FRANCE</u>	9
<u>IV.1 : Utilisation nationale des plants feuillus</u>	9
<u>IV.2 : Utilisation nationale des plants résineux</u>	10
<u>IV.3 : Evolution des ventes par catégorie commerciale</u>	11
<u>IV.4 : Evolution nationale des cultivars de peupliers</u>	12
<u>CONCLUSION</u>	15

INTRODUCTION

Les résultats présentés dans ce document sont issus de l'enquête statistique annuelle sur la branche des pépinières forestières privées et administratives, réalisée par les DRAF auprès de toutes les entreprises exerçant une activité de production et de négoce de plants forestiers. Cette édition concerne la campagne 2004/2005 (du 1er juillet 2004 au 30 juin 2005), qui correspond à la première campagne complète après l'entrée en vigueur de la nouvelle réglementation sur le commerce des plants.

L'enquête a porté, comme lors des éditions précédentes, sur toutes les pépinières forestières recensées auparavant dans le cadre du contrôle du commerce des matériels forestiers de reproduction. Avec la mise en place de la procédure de déclaration d'activité étendue à toutes les entreprises impliquées dans la commercialisation des plants forestiers, cette enquête concerne aussi, dorénavant, toutes les entreprises de la filière reboisement exerçant une activité de négoce de plants. Amorcé début 2004, le travail de recensement de ces entreprises, s'est poursuivi en 2004/2005, ce qui s'est traduit par une augmentation progressive du nombre d'entreprises de négoce enquêtées.

Les modifications introduites lors de l'édition précédente ont toutes été maintenues. La liste des espèces prises en compte est restée pratiquement inchangée et la présentation des ventes par catégorie réglementaire a fait l'objet de vérifications approfondies. Ceci a permis de constater que la notion de fins forestières n'est pas toujours bien perçue par les professionnels. Il apparaît en effet qu'une partie des plants destinés à l'ornement ou à des alignements sont comptabilisés dans cette enquête, ce qui peut conduire à une surestimation du nombre de plants commercialisés « sans catégorie ».

Cette synthèse nationale a été confiée au Cemagref par la DGFAR, dans le cadre d'une convention d'appui technique.

I RECENSEMENT DES PEPINIERES ET DES ENTREPRISES DE NEGOCE DE PLANTS FORESTIERS

Outre les entreprises de pépinières traditionnellement prises en compte, toutes les entreprises de reboisement déclarées auprès des préfets de région avant le 01/07/2004 ont également été enquêtées. Mais pour ces dernières, afin d'éviter les double-comptes, seules les données relatives à des importations ou à des exportations ont été comptabilisées.

Les données traitées par le Cemagref ont donc porté sur 323 entreprises dont 282 pépinières et 40 entreprises de négoce. Les sièges sociaux de ces entreprises sont principalement localisés dans les régions bourguignonne (12%), champenoise (11 %) et Rhône-Alpes (10 %). Parmi les entreprises de négoce, 4 d'entre elles ont déclaré avoir importé ou exporté des plants. Plus précisément, durant la campagne 2004/2005, une entreprise de négoce a effectué de l'import/export, une entreprise n'a pratiqué que de l'import et pour finir deux entreprises ont uniquement exporté.

Au cours de cette année, 13 entreprises ont cessé leur activité, 3 nouvelles ont été créées et 27 entreprises déjà existantes ont été intégrées pour la première fois (8 pépinières et 19 entreprises de négoce). Soulignons qu'il arrive que certaines entreprises déjà existantes changent d'activité ; par exemple une entreprise ayant initialement une activité de pépinière et de négoce peut choisir d'arrêter son activité de pépinière pour ne plus effectuer que du négoce.

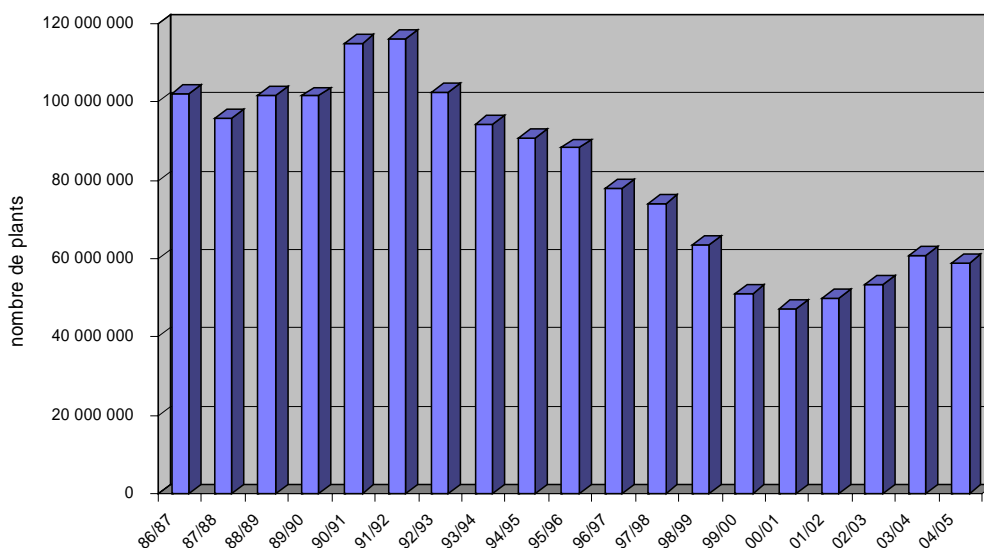
II : ANALYSE DE L'APPROVISIONNEMENT EN PLANTS

II.1 : PRODUCTION PROPRE VENDUE globale et par grands types d'essences

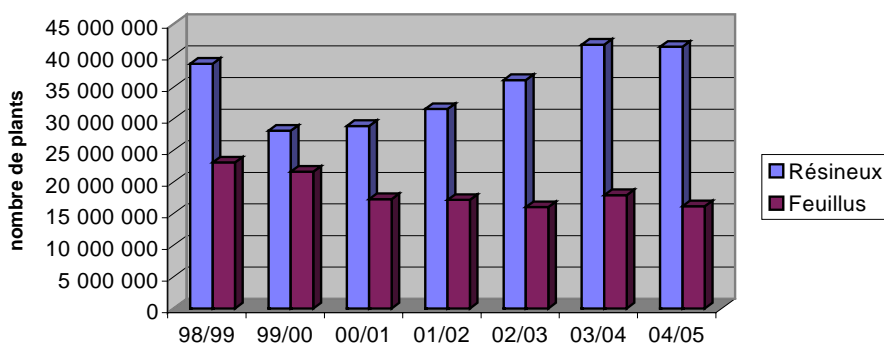
La production propre vendue correspond aux plants produits par les pépinières françaises et vendus durant la campagne 2004/05, en France ou à l'étranger (*Production propre vendue = Production propre vendue en France + Exportations*)

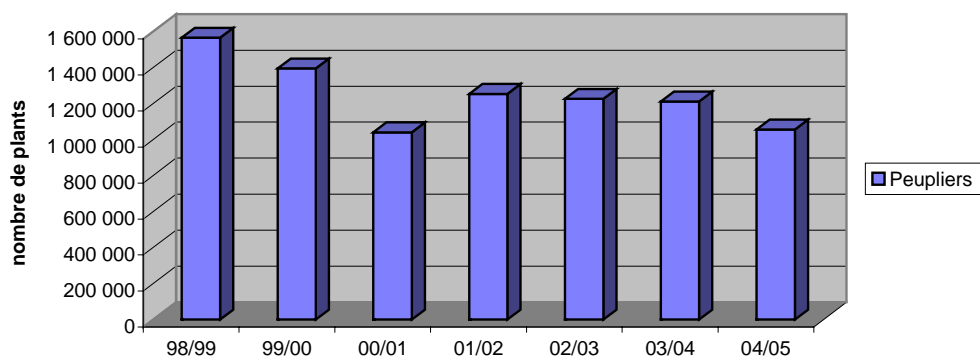
59 millions de plants produits en France ont été vendus durant la campagne 2004/05. Cette production propre vendue est constituée à 70 % de résineux, à 28 % de feuillus et à 2 % de cultivars de peupliers. Après trois campagnes consécutives de hausse, **la production vendue diminue de 2 millions de plants par rapport à 2003/04 (- 4 %)**. Cette baisse affecte peu les résineux (-1%) mais se répercute sur les feuillus (-9%) et surtout les peupliers (-13%).

Graphique 1 : Légère baisse de la production propre vendue en 2004/2005 après trois années de reprise du marché national



Graphique 2 : Les feuillus et les peupliers davantage touchés par la baisse de la production propre vendue que résineux

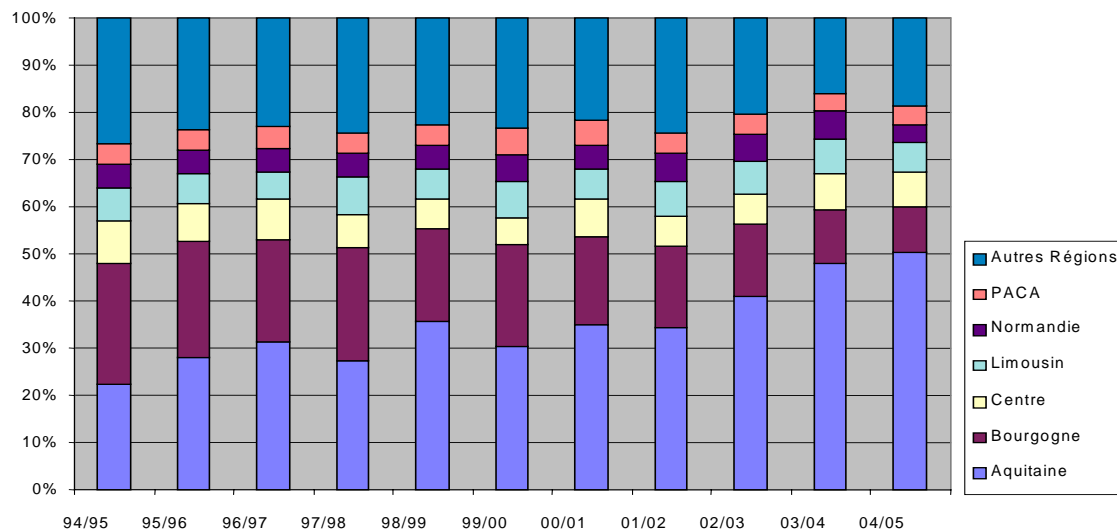




II.2 : Production propre vendue par région

La production propre vendue par région est présentée en **annexe 1**. Elle est en baisse pour la majorité des principales régions productrices de plants forestiers à l'exception de la région Aquitaine, dont les ventes progressent pour la quatrième année consécutive, atteignant pour cette campagne 50 % de la production nationale. La contribution des cinq autres principales régions dans la production nationale diminue au profit des autres régions, habituellement moins productives, qui représentent globalement 19 % de la production propre nationale vendue en 2005.

Graphique 3 : La région Aquitaine produit 50 % de la production propre vendue nationale en 2004/2005.



II.3 : Plants en godet

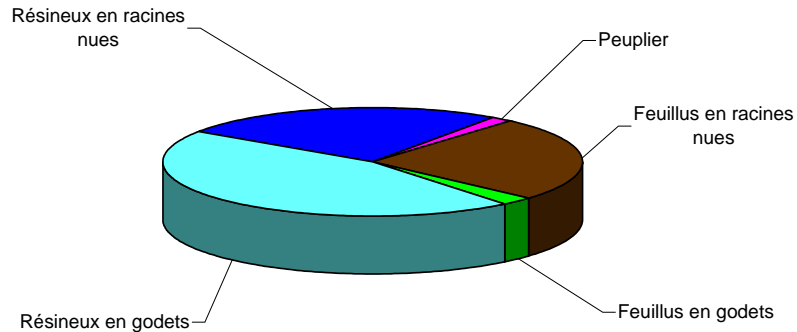
Deux types de plants sont traditionnellement distingués : les plants produits en racines nues et les plants produits en godet. La production propre vendue par type de plants est présentée pour les principales essences dans le tableau synthétique en **annexe 2**, et pour l'ensemble des essences résineuses et feuillus dans les deux tableaux de l'**annexe 3**. Rappelons que les cultivars de peuplier sont uniquement produits en racines nues.

La production de plants en godet continue à progresser mais reste concentrée sur un nombre limité d'espèces :

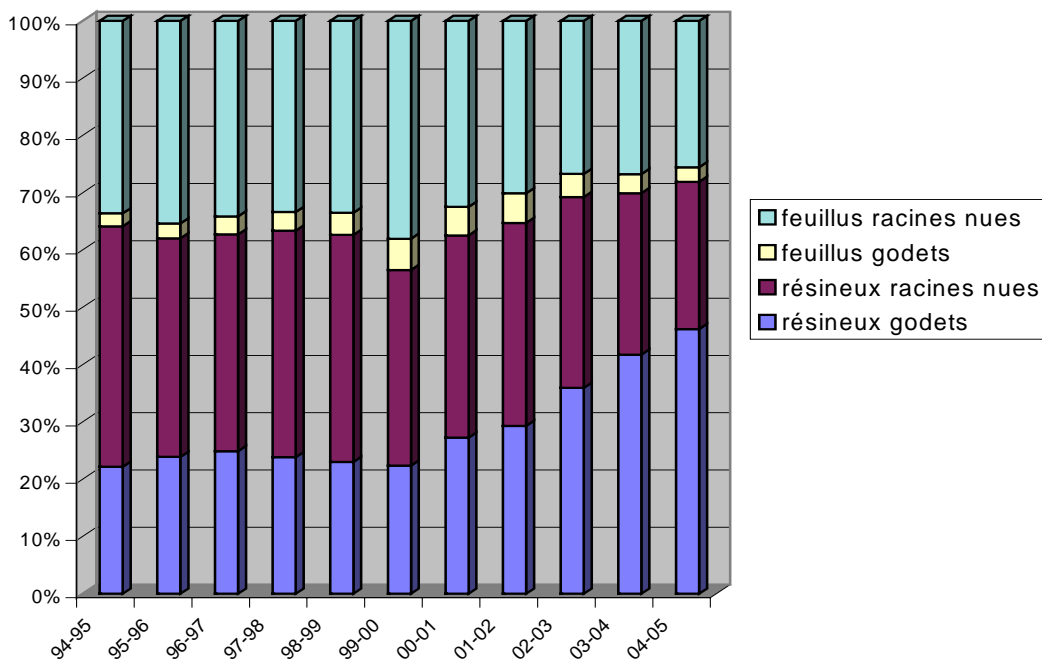
48 % de la production propre vendue durant cette campagne (peuplier compris) correspond à des plants en godet, soit plus de 28 millions de plants, ce qui constitue un record. Après une forte contraction de la production de plants en godet entre 1997 et 2000 (15 millions de plants, dont 8 de pin maritime, en 1999/2000), celle-ci est en constante augmentation depuis 5 ans. Le pourcentage

des plants résineux produits en godet ne cesse d'augmenter depuis 2000 alors que la part des plants feuillus produits en godet, qui avait légèrement progressée entre 1995 et 2001 pour atteindre 5%, est en baisse pour la troisième année consécutive.

Graphique 4 : Sur les 48% de plants produits en godet en 2004/2005, 95% sont des plants résineux et 76% des plants de pin maritime

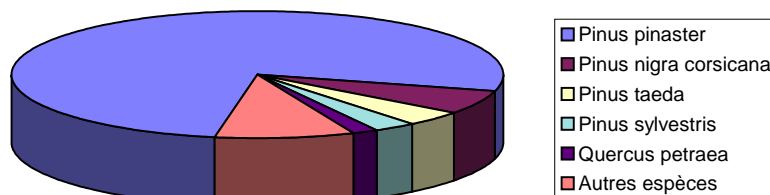


Graphique 5 : Le nombre de plants résineux en godet augmente depuis 2000 alors que le nombre de plants feuillus en godet diminue depuis 2002.



Cette augmentation est directement liée à la hausse des ventes de plants de pin maritime, produits quasi exclusivement en godet, qui ont progressé de 10 % par rapport à 2003/04. Cette essence majeure, qui représente à elle seule 80 % de la production propre vendue de plants résineux en godet et 76 % de la production nationale vendue en godet, influence fortement la tendance du marché. En dehors du cèdre de l'Atlas, du pin sylvestre, du pin noir d'Autriche, du pin d'Alep, du pin parasol et des mélèzes, les autres résineux voient leurs ventes de plants en godets diminuer. De même, les ventes de plants feuillus en godets sont de nouveau à la baisse, à l'exception de l'eucalyptus et du chêne rouge. La quantité de plants feuillus vendus en godets diminue depuis maintenant 3 ans (plus de 2,5 millions de plants feuillus en godets vendus durant la campagne 2001/02 contre moins de 1,5 million en 2004-2005).

Graphique 6 : 90% de la production de plants en godets est répartie entre cinq espèces résineuses et une espèce feuillue



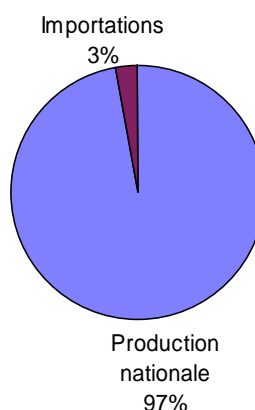
Du fait de la prédominance du pin maritime et du pin taeda dans la production de plants en godets, la région Aquitaine reste prédominante sur ce marché avec 87 % de la production propre vendue des plants en godets soit 1 % de plus que l'année dernière.

Les titres II.4 et III de cette note de synthèse s'appuient tous deux sur les **annexes 4, 5 et 6**.

II.4 : Plants importés

La part des importations dans le volume global de l'approvisionnement en plants reste stable. Elle représente 3 % des 64,6 millions de plants qui ont été produits sur le territoire national ou importés. Néanmoins, le nombre de plants importés a baissé de 5 % par rapport à 2003/2004 et les résineux ne représentent plus que 51% du volume total de ces importations.

Graphique 7 : 64,6 millions de plants produits en France ou importés.

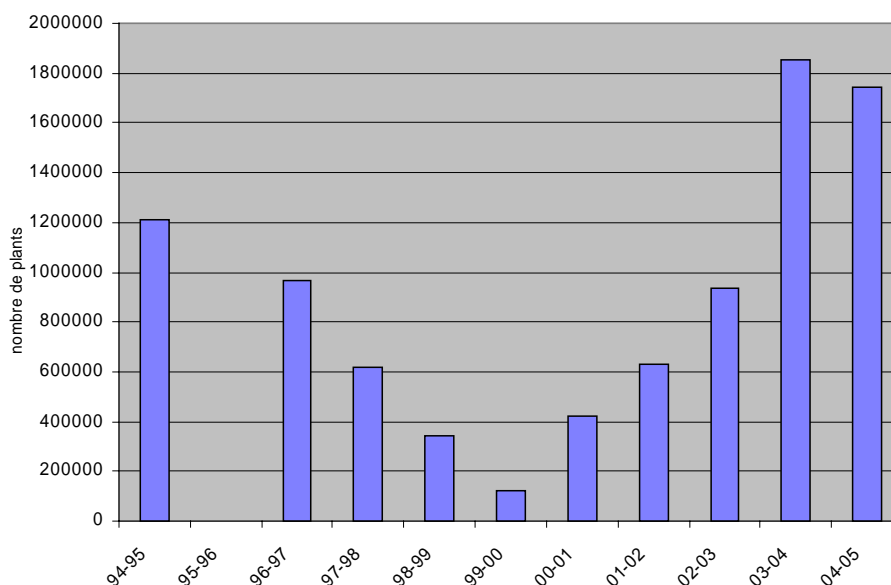


Les deux principales régions importatrices sont les régions Centre et Champagne-ardenne qui totalisent 52 % des plants importés. Les trois espèces majoritairement concernées par ces importations sont, pour cette campagne, le chêne sessile, le sapin de Nordmann et l'épicéa commun qui constituent respectivement 25%, 22% et 16% des plants importés.

Cette campagne est marquée par une forte diminution des importations pour des essences telles que le douglas vert, l'épicéa commun et les mélèzes d'Europe et hybride qui étaient importées en quantité importante auparavant. A contrario les importations de plants de chêne sessile ont progressé de 62%. De même plusieurs essences feuillues secondaires, telles que l'érable plane, le bouleau pubescent, le charme, le poirier commun, l'alisier blanc et l'alisier torminal, voient leurs importations augmenter significativement. Il n'y a pas eu d'importation de cultivars de peuplier durant cette campagne.

Le nombre de plants importés est supérieur au nombre de plants exportés pour les essences suivantes : alisier torminal, aulne à feuilles en cœur, charme, érable sycomore, épicéa commun, mélèze du Japon, pin sylvestre, robinier faux acacia, sapin noble, sapin de Nordmann, sapin de Vancouver.

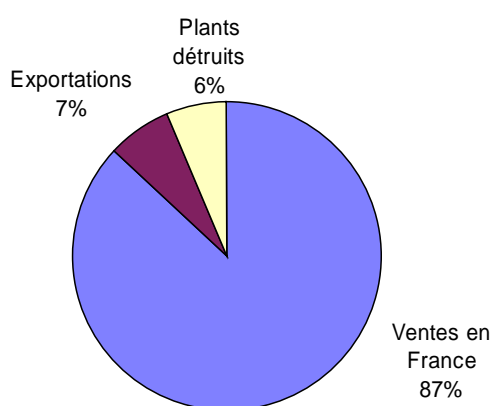
Graphique 8 : Légère baisse des importations en 2004-2005 après 4 années de forte progression hausse.



III : DESTINATION DES PLANTS

La répartition entre les ventes en France, les exportations et les invendus reste relativement stable. On entend par invendus des plants à fin forestière, commercialisables au cours de la campagne, mais qui n'ont pas été vendus (détruits ou conservés pour être vendus ensuite comme plants non forestiers). Notons que la part des invendus progresse légèrement (de 4 à 6 % du total), au détriment des ventes en France.

Graphique 9 : 64,6 millions de plants vendus en France, exportés ou détruits



Légère baisse des ventes en France :

Les ventes en France s'élèvent à 56 millions soit un recul de 3 % par rapport à 2003/2004. Cette baisse concerne aussi bien les résineux que les feuillus ou les cultivars de peupliers.

Erosion progressive des exportations :

Même si les exportations continuent à être largement excédentaires par rapport aux importations, on peut souligner qu'elles sont en baisse constante depuis 10 ans. Malgré un recul de près de 12% par

rapport à l'année précédente, elles représentent toujours 7% de la production nationale vendue. Cette baisse concerne essentiellement les essences feuillues avec 770 000 plants exportés en moins par rapport à 2003/04 alors que les exportations de plants résineux ont plutôt progressé. Citons notamment le Douglas, qui avec 900 000 plants exportés, se situe au premier rang devant le chêne sessile et l'aulne glutineux.

Seules 8 des 22 régions administratives n'exportent pas de plants. Il s'agit des régions Auvergne, Bretagne, Corse, Ile de France, Midi-Pyrénées, Haute-Normandie et Poitou-Charentes. L'Aquitaine, qui reste la première région exportatrice, commercialise plus de 55 % des plants exportés par la France, ce qui représente 8 % de sa production régionale.

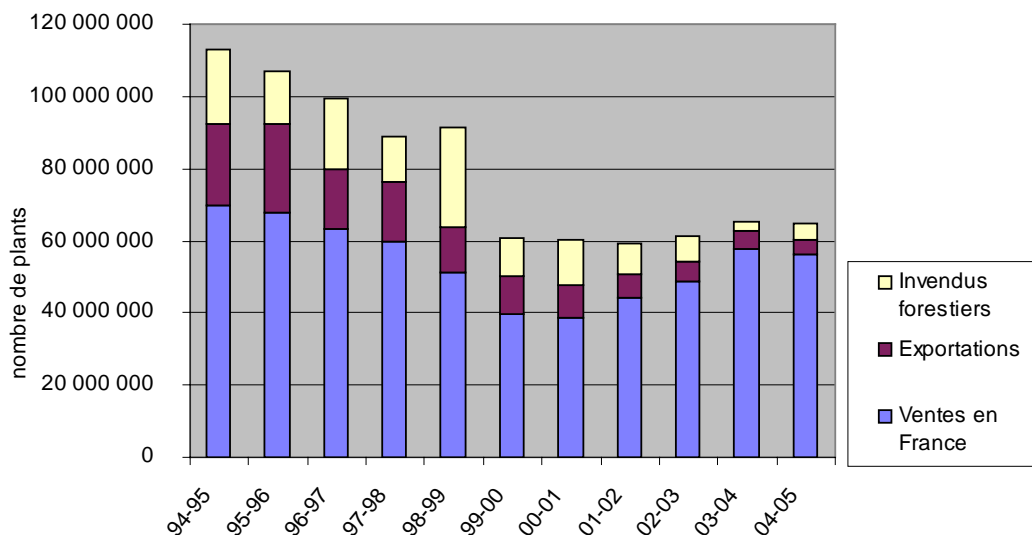
Nette progression des plants invendus.

Après l'embellie de la campagne 2003/2004, marquée par un niveau de plants invendus extrêmement bas, on observe en 2004-2005 une reprise des destructions (+53%). Comme pour les exportations, on note que les plants feuillus ont été davantage affectés par la dégradation du marché que les plants résineux. **Ainsi, les plants feuillus qui atteignent tout juste 30% de la production nationale représentent plus de 60% des plants invendus.**

Les plants résineux détruits représentent 3 % de la production nationale résineuse, alors que 14 % de la production nationale feuillue a été détruite. Pour les cultivars de Peuplier, les invendus atteignent cette année 21 % de la production nationale.

Les destructions de plants concernent presque toutes les régions à l'exception de la Corse, du Languedoc-Roussillon et du Nord-Pas-de-Calais. Les régions qui ont détruit le plus de plants sont celles des Pays de Loire (44 % de la production) et de Midi-Pyrénées (39 %). Notons qu'il s'agit des deux régions les plus touchées par la suspension en février 2004 des aides de l'Etat au boisement de surfaces agricoles.

Graphique 10 : Légère baisse des ventes en 2004/2005 et augmentation des invendus.



IV : EVOLUTION DES VENTES EN FRANCE

Le titre IV de cette note de synthèse s'appuie sur l'annexe 7.

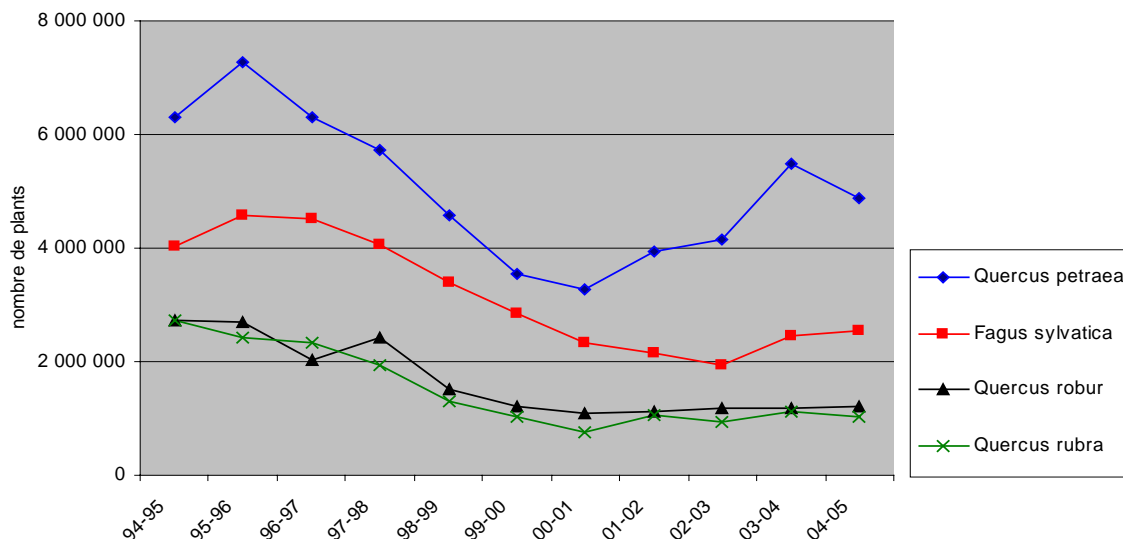
Sur les 56 millions de plants vendus en France en 2004/2005, 72% sont des résineux, 26% des feuillus et 2% des plançons de peuplier (tiges de 3 à 5 m prélevées sur souche).

IV.1 : Utilisation nationale des plants feuillus

Les ventes de plants feuillus ont diminué de 5 % par rapport à la campagne précédente. Cette baisse est assez généralisée et particulièrement marquée pour certaines essences non réglementées telles que l'aulne à feuilles en cœur (- 57 % par rapport à 03/04), le noyer hybride (- 34 % par rapport à 03/04) et les sorbus sp. (entre -27 et -59 % par rapport à 03/04). Parmi les essences réglementées, le chêne liège est celle qui a subi la baisse la plus forte (- 64 % par rapport à 03/04).

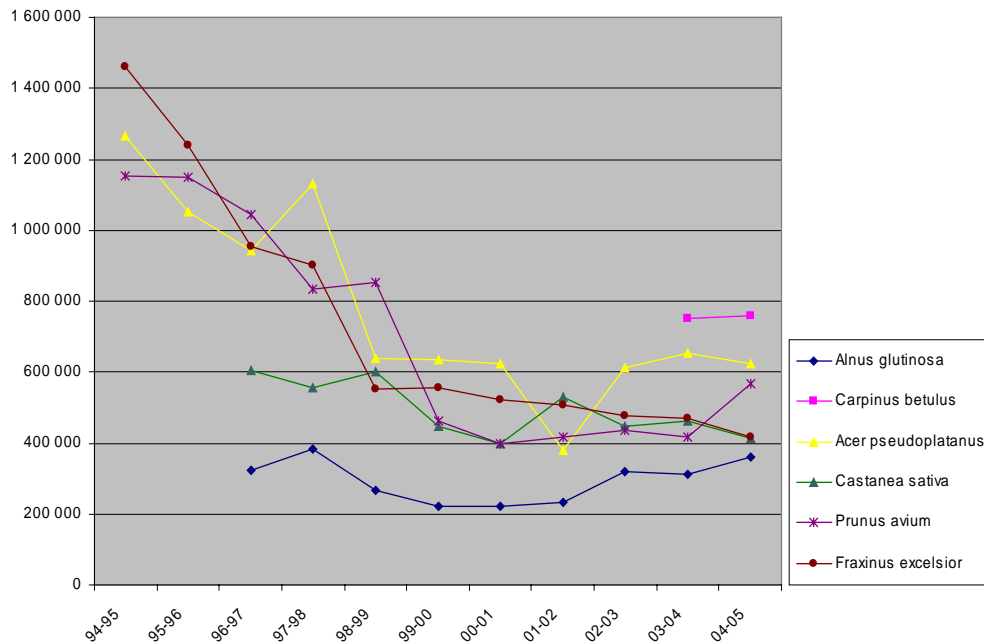
Le hêtre et le chêne pédonculé ont connu une légère hausse durant cette campagne (4 % pour le hêtre et 2 % pour le chêne pédonculé). A l'inverse, les deux autres chênes voient leurs ventes reculer (- 11 % pour le chêne sessile et - 8 % pour le chêne rouge). Néanmoins, le chêne sessile reste l'essence feuillue la plus vendue en France avec près de 5 millions de plants vendus en 2004/2005, suivi par le hêtre avec près de 2,5 millions.

Graphique 11 : Ventes stables ou en baisse pour les quatre principales essences feuillues.



Pour les essences feuillues secondaires, le fait le plus marquant concerne les ventes de merisier qui augmentent de 37%, après cinq années de stagnation. Les ventes de plants d'aulne glutineux continuent leur ascension, alors que celles d'érable sycomore et de charme restent stables. Cette dernière essence confirme donc sa place de cinquième essence feuillue la plus vendue, avec toutefois quelques doutes sur la destination 100% forestière de ces plants. L'utilisation de plants de frêne commun et de châtaignier suit quant à elle une tendance à la baisse.

Graphique 12 : Evolutions contrastées pour les ventes en France de 6 essences feuillues secondaires

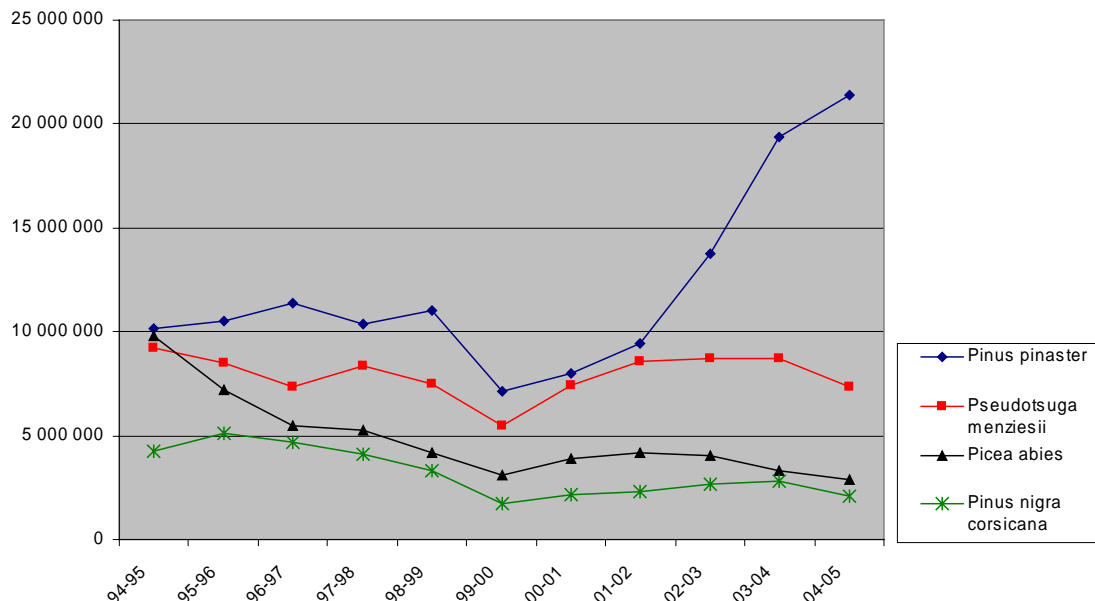


Malgré une baisse d'ensemble, toutes les essences feuillues ne connaissent pas le même sort. Le bouleau pubescent (+ 368 % par rapport à 03/04) et le peuplier tremble (+ 86 % par rapport à 03/04) affichent de très belles ventes pour cette campagne. Notons également la progression des ventes d'Eucalyptus sp (+ 78% par rapport à 03/04), qui passent la barre des 150 000 plants.

IV.2 : Utilisation nationale des plants résineux

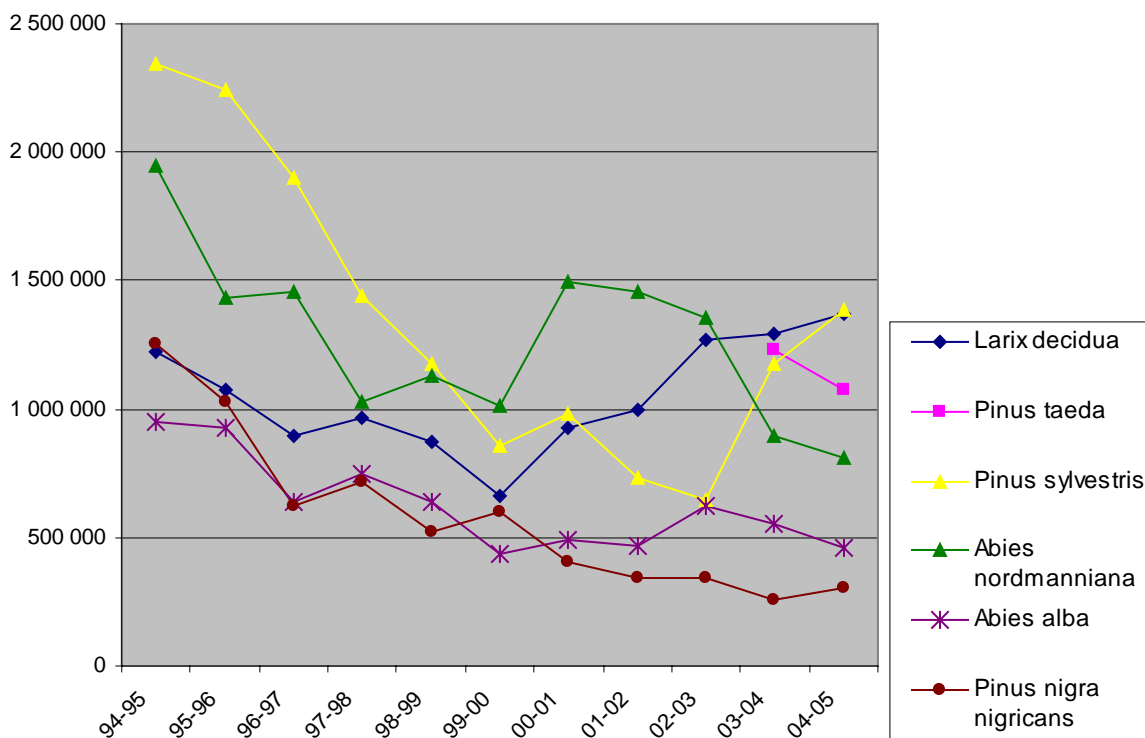
Entre 2004 et 2005, les ventes de plants résineux ont connu une baisse de 2 % à 40,7 millions de plants. Cette baisse est majoritairement imputable au recul des ventes de trois des 4 principaux résineux : le douglas vert (-16 %), l'épicéa commun (- 14 %) et le pin laricio de Corse (- 25 %). Quant aux ventes de pin maritime, destinées en grande partie à la reconstitution après tempête de la forêt landaise, elles continuent encore leur progression, avec + 11%.

Graphique 13 : Des ventes toujours à la hausse pour le pin maritime.



Pour les résineux secondaires, la situation est partagée : le pin sylvestre (+ 18 % par rapport à 03/04), le pin noir d'Autriche (+ 16 % par rapport à 03/04) et le mélèze d'Europe (+ 6 % par rapport à 03/04) affichent une progression. Ainsi les ventes de mélèze d'Europe atteignent un niveau jamais égalé sur ces dix dernières années, ce qui confirme le regain d'intérêt pour cette espèce suite à la tempête, ceci bien que l'INRA recommande de lui préférer le mélèze hybride. A l'inverse, le pin taeda, le sapin de Nordmann et le sapin pectiné ont diminué (de -10 à -17 % par rapport à 03/04).

Graphique 14 : Situation partagée pour les ventes des 6 essences résineuses secondaires



IV.3 : Evolution des ventes par catégorie commerciale

Les données 2003/2004 relatives aux catégories commerciales sont à prendre avec précaution, du fait de conditions de collecte hétérogènes. Nous ne chercherons donc pas à comparer les résultats obtenus pour les deux premières campagnes dans le cadre de la directive 99/105/CE. L'analyse des données visera à déceler les tendances du marché pour les prochaines campagnes, ainsi qu'à évaluer l'impact de la nouvelle réglementation sur la commercialisation des matériels forestiers de régénération.

Cette analyse par catégorie porte sur l'ensemble des transactions déclarées par les entreprises françaises, qu'il s'agisse de ventes en France (à des utilisateurs finaux ou à des entreprises de négoce) ou de ventes à l'export. Le pourcentage des ventes par catégorie ne restitue donc pas uniquement les ventes aux utilisateurs finaux, mais aussi celles liées au négoce de plants (estimé à environ 12% des transactions).

Notons que sont comptabilisées pour certaines espèces des ventes de plants identifiés, alors que cette catégorie est interdite à l'utilisateur final en France (c.f annexe 4 de l'arrêté du 24 octobre 2003 relatif à la commercialisation des matériels forestiers de reproduction). Il s'agit en réalité de ventes destinées à l'exportation. C'est notamment le cas des chênes pédonculé et rouge pour cette campagne.

46 % de l'ensemble des plants vendus en 2004/2005 en France et à l'étranger l'ont été dans la catégorie commerciale qualifiée. Cette valeur est étroitement corrélée aux ventes de plants de pin maritime qui appartiennent intégralement à cette catégorie. Rappelons également que les cultivars de peuplier sont tous commercialisés dans la catégorie testée. Si l'on ne tient compte que des espèces réglementées et qu'on exclut le pin maritime et les peupliers, dont les plants sont respectivement tous

vendus en catégorie qualifiée et testée, les catégories testées et qualifiées représentent 22% des plants vendus en France et à l'export, la catégorie sélectionnée 53% et la catégorie identifiée 13%.

Il reste donc encore 11% de plants vendus qui ne relèvent d'aucune de ces quatre catégories. Ces ventes de plants résultent en partie de l'application de l'article 28-3 de la Directive 1999/105/ CE, qui autorise la commercialisation de plants correspondant à des matériels en stock à la date de transposition, mais qui ne relèvent d'aucune des 4 nouvelles catégories réglementaires. Cependant, cette disposition n'explique pas tous les cas de figure. Il est certain qu'une partie des plants déclarés par les entreprises sous cette rubrique correspond à des plants qui ont pu être utilisés pour la culture de sapins de Noël, la plantation de haies ou la production de porte-greffes.

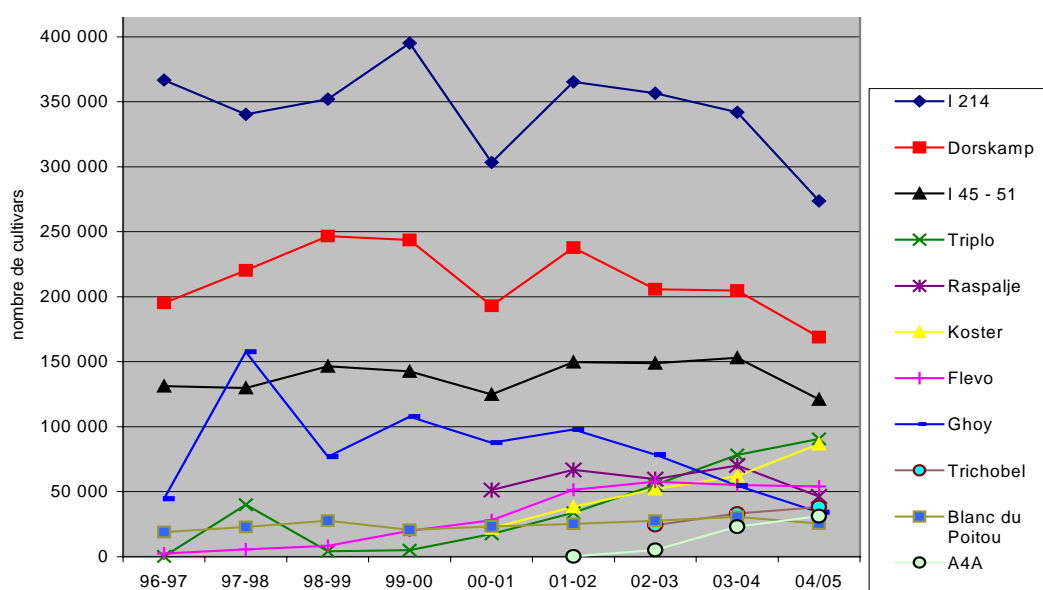
Si l'on regarde de plus près les espèces pour lesquelles il existe des variétés françaises améliorées issues de vergers à graines ou de peuplements, on constate que la proportion de plants de catégories qualifiée et testée représentent 42% à 100% des ventes totales pour les 6 espèces suivantes : mélèze d'Europe, douglas, cèdre de l'Atlantique, pin laricio de Corse et de Calabre, mélèze hybride et pin maritime. En revanche, la catégorie qualifiée ne représente que 9% des ventes pour le pin sylvestre, 6% pour le frêne et seulement 2% pour l'épicéa commun. Notons également que les ventes en France de cultivars de merisier en catégorie testée, qui avaient cessé depuis 2001, ont repris cette année ; les 5 500 plants correspondants ont représenté moins de 1 % des ventes de cette espèce.

Concernant les autres espèces majeures anciennement réglementées, l'essentiel des plants est vendu en catégorie sélectionnée. Les plants de chêne sessile sont exclusivement commercialisés dans la catégorie sélectionnée. Cette catégorie représente plus de 95 % des ventes pour le chêne rouge, le hêtre, le pin pignon, le pin d'Alep et le sapin pectiné, le reste étant généralement constitué de plants sans catégorie. Notons que pour le chêne pédonculé près de 6% des plants vendus correspondent à des provenances étrangères vendues en catégorie testée.

IV.4 : Evolution nationale des cultivars de peupliers

Le marché du peuplier est en baisse de 13 % par rapport à 2003/2004. Les trois cultivars les plus vendus restent I 214, Dorskamp et I 45-51 (54% du marché), malgré une diminution de leurs ventes d'environ 20% chacun. Les ventes des cultivars Triplo et Koster sont en hausse et approchent le seuil des 100 000 plants. A l'inverse, les ventes de Raspalje accusent une assez forte diminution. Amorcée en 2003, la chute des ventes du cultivar Ghoy s'est poursuivie (- 37 %). Le cultivar A4A poursuit son ascension avec des ventes qui augmentent de 35% par rapport à la campagne précédente, si bien que pour la première fois les ventes de A4A dépassent celles du Blanc du Poitou.

Graphique 15 : Les ventes de peupliers restent concentrées sur trois clones principaux.

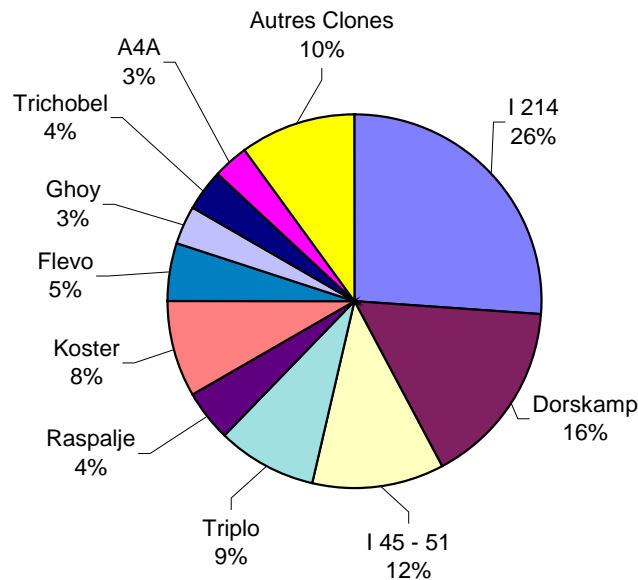


Comme cela avait déjà été souligné lors des campagnes précédentes, le marché national du plançon de peuplier repose principalement sur les trois cultivars I 214, Dorskamp et I45-51 (respectivement 26 %, 16 % et 12 % des ventes). La quasi-totalité des ventes de peuplier porte sur une quinzaine de clones ; les autres cultivars sont vendus en quantités tellement faibles, qu'ils représentent chacun moins de 1 % de la production propre vendue.

Certains cultivars tendent à disparaître du marché français : Donk et Soligo ne se sont par exemple pas vendus durant cette campagne. Rappelons toutefois l'importance de favoriser la diversité clonale afin de lutter contre le développement des pathogènes.

Le classement des cultivars les plus utilisés varie d'une région à l'autre. En Champagne Ardenne le clone I 214 arrive en tête avec 37 % des ventes. Ce même cultivar occupe également la première place en Bourgogne (36 %) et Midi-Pyrénées (31 %). En revanche, pour les régions Poitou-Charentes et Pays de Loire, c'est le clone Dorskamp qui se vend le mieux avec respectivement 32 et 43 % des ventes. Notons enfin qu'en région Aquitaine c'est le clone I45-51 qui arrive en tête avec 33 % des ventes. Ces observations font état d'une grande stabilité par rapport à la campagne précédente.

Graphique 16 : Répartition des ventes en France entre les 10 cultivars les plus vendus en 2004/2005.



La liste des 18 cultivars de peuplier les plus vendus reste inchangée par rapport à la campagne précédente. Certaines places ont néanmoins été croisées : Flévo passe de la 7^{ème} à la 6^{ème} place devant Raspalje et Trichobel de la 9^{ème} à la 8^{ème} place devant Ghoy. Cette sélection de clones constitue à elle seule 98 % des ventes de peuplier en France. Les ventes de Koster, Gaver et A4A poursuivent leur ascension (respectivement + 40 %, + 43% et + 35 % par rapport à 2003/2004).

A l'opposé, les ventes du cultivar Beaupré s'effondrent inexorablement (-68 % par rapport à la campagne précédente). Ce cultivar qui représentait le tiers du marché en 1997, avec près de 700 000 plançons et la meilleure qualité du bois, n'en représente plus aujourd'hui que 0,4%, en raison de son extrême vulnérabilité face à la variante E4 de la rouille du peuplier (*melampsora larici-populina*).

Tableau 1 : Les ventes de cultivars de peupliers en baisse par rapport aux trois campagnes précédentes.

en nombre de plants

Cultivars vendus en France		2004-2005		Var. 03-04 / 04-05		2003-2004		2002-2003		2001-2002	
		2004-2005 ventes en France	Part en %	En volume	En %	2003-2004 ventes en France	Part en %	2002-03 ventes en France	Part en %	2001-02 ventes en France	Part en %
1	I-214	273 796	26%	-68 000	-20%	341 796	28%	356 615	29%	365 402	29%
2	Dorskamp	168 870	16%	-35 835	-18%	204 705	17%	205 659	17%	237 814	19%
3	I-45-51	121 031	12%	-32 038	-21%	153 069	13%	148 823	12%	149 638	12%
4	Triplo	90 577	9%	12 255	16%	78 322	6%	55 182	5%	33 863	3%
5	Koster*	86 583	8%	24 660	40%	61 923	5%	52 089	4%	38 387	3%
6	Flevo	54 130	5%	-1 008	-2%	55 138	5%	57 615	5%	51 507	4%
7	Raspalje*	46 221	4%	-23 892	-34%	70 113	6%	59 646	5%	66 758	5%
8	Trichobel	38 189	4%	4 959	15%	33 230	3%	24 312	2%	25 272	2%
9	Ghoy	34 152	3%	-20 431	-37%	54 583	5%	78 417	6%	97 708	8%
10	A4A**	31 240	3%	8 181	35%	23 059	2%	5 235	0%	200	0%
11	Blanc du Poitou	25 494	2%	-5 197	-17%	30 691	3%	27 567	2%	25 239	2%
12	Fritzy Pauley	15 079	1%	2 713	22%	12 366	1%	10 419	1%	10 831	1%
13	Alcinde	14 949	1%	-3 007	-17%	17 956	1%	15 511	1%	14 582	1%
14	Gaver	14 344	1%	4 294	43%	10 050	1%	12 979	1%	9 758	1%
15	Unal	8 763	1%	-5 559	-39%	14 322	1%	13 603	1%	24 477	2%
16	Robusta	4 917	0%	-1 686	-26%	6 603	1%	5 805	0%	8 154	1%
17	Beaupré	4 208	0%	-9 110	-68%	13 318	1%	18 339	1%	40 542	3%
18	Boelare	3 770	0%	-5 146	-58%	8 916	1%	14 990	1%	27 546	2%
Les 18 cultivars les plus vendus en 2004-2005		1 036 313	99%	-153 847	-13%	1 190 160	98%	1 162 806	95%	1 227 678	98%
Total des ventes en France		1 049 885	100%	-160 117	-13%	1 210 002	100%	1 224 531	100%	1 255 033	100%

* estimation par sondage auprès des professionnels pour les campagnes 2000-2001 et 2001-2002

** estimation par sondage auprès des professionnels pour la campagne 2000-2001, 2001-2002 et 2002-2003

CONCLUSION

Suite à l'embellie de la dernière campagne, on assiste en 2004/2005 à un léger tassement du marché français des plants forestiers. En effet, durant cette campagne, la production propre vendue a baissé de 4 % et les ventes en France ont globalement diminué de 3 %.

Mis à part le pin maritime dont les ventes continuent d'augmenter tant en France qu'à l'étranger, cette baisse a affecté la plupart des principales essences et cultivars. Les ventes de plants de feuillus ont reculé de 5 %, les ventes de plants de résineux ont baissé de 2 % et les ventes de cultivars de peuplier ont chuté de 13 %.

Les ventes, constituées à 38% de plants de pin maritime, émanent à 50 % de la production aquitaine. 48 % des plants vendus sont des plants en godet.

Les importations, en légère baisse, représentent toujours 3 % des plants vendus en France et les exportations, en recul de 12%, correspondent toujours à 7% de la production propre vendue. Cette campagne a également été marquée par une progression des invendus, en particulier dans les régions peu boisées qui mènent une politique dynamique de boisement de surfaces agricoles.

Après trois années consécutives de hausse, cette campagne peut être considérée comme une campagne de consolidation et de pause dans la dynamique de « reconstitution après tempête ».

ANNEXES

SOMMAIRE DES ANNEXES

<u>ANNEXE 1 : COMMERCE DE PLANTS PAR REGION</u>	1
<u>ANNEXE 2 : ORIGINE ET TYPE DES PLANTS VENDUS - PRINCIPALES ESSENCES</u> .	2
<u>ANNEXE 3 : ORIGINE ET TYPE DES PLANTS VENDUS - TOUTES ESSENCES HORS PEUPLIERS</u>	3
<u>ANNEXE 4 : DESTINATION DES PLANTS - PRINCIPALES ESSENCES</u>	5
<u>ANNEXE 5 : DESTINATION DES PLANTS - TOUTES ESSENCES</u>	6
<u>ANNEXE 6 : ECHANGES DE PLANTS ENTRE PEPINIERES</u>	9
<u>ANNEXE 7 : EVOLUTION DU MARCHE NATIONAL DES PLANTS FORESTIERS</u>	12

ANNEXE 1 : COMMERCE DE PLANTS PAR REGION (en nombre de plants)

Campagne 2004-2005

Régions	Production propre vendue	Ventes aux reboiseurs français
Alsace	1 490 820	1 551 450
Aquitaine	29 603 744	27 296 134
Auvergne	1 125 590	1 125 590
Bourgogne	5 575 817	5 211 692
Bretagne	662 150	662 150
Centre	4 381 413	4 793 971
Champagne-Ardenne	1 512 908	1 789 068
Corse	15 775	15 775
Franche-Comté	1 255 261	1 251 261
Ile-de-France	8 199	8 199
Languedoc-Roussillon	0	0
Limousin	3 690 389	3 476 114
Lorraine	871 310	869 810
Midi-Pyrénées	492 636	492 636
Nord-Pas-de-Calais	240 780	239 880
Normandie (Haute et Basse)	3 139 485	3 141 835
Pays-de-Loire	516 230	516 230
Picardie	263 451	263 046
Poitou-Charentes	121 369	121 369
PACA	2 136 474	1 899 274
Rhône-Alpes	1 554 264	1 450 764
TOTAL	58 658 065	56 176 248

Ventes aux reboiseurs français = Production propre vendue + importations - exportations

Régions	Production propre vendue essence feuillue	Régions	Production propre vendue essence résineuse	Régions	Production propre vendue cultivar de peuplier
Aquitaine	4 986 572	Aquitaine	24 438 601	Aquitaine	178 571
Bourgogne	2 517 916	Limousin	3 131 631	Picardie	157 336
Centre	2 437 728	Bourgogne	2 943 812	Champagne-Ardenne	152 777
Normandie (Haute et Basse)	1 845 132	Centre	1 875 560	Poitou-Charentes	121 369
Alsace	809 620	PACA	1 766 124	Bourgogne	114 089
Champagne-Ardenne	785 581	Rhône-Alpes	1 336 942	Pays-de-Loire	92 815
Franche-Comté	591 413	Basse Normandie	1 278 355	Centre	68 125
Limousin	553 578	Auvergne	1 102 340	Midi-Pyrénées	66 127
PACA	370 350	Lorraine	750 420	Rhône-Alpes	49 932
Pays-de-Loire	325 970	Alsace	676 260	Bretagne	12 400
Autres régions	951 394	Franche-Comté	663 318	Ile-de-France	8 196
TOTAL	16 175 254	Autres régions	1 464 283	Autres régions	33 428
		TOTAL	41 427 646	TOTAL	1 055 165

1

Les lignes apparaissent en grisé dans les tableaux correspondent à des essences qui ne sont pas soumises au code forestier.

ANNEXE 2 : ORIGINE ET TYPE DES PLANTS VENDUS - PRINCIPALES ESSENCES (en nombre de plants)

Campagne 2004-2005

RESINEUX	Origine des plants vendus				Total des ventes	Invendus forestiers
	Production propre vendue			Importations (UE + pays tiers)		
	Racines nues	Godets	Total			
Pinus pinaster	7 700	21 528 496	21 536 196	0	21 536 196	208 452
Pseudotsuga menziesii	7 736 883	366 830	8 103 713	131 600	8 235 313	128 940
Picea abies	2 731 336	51 452	2 782 788	287 000	3 069 788	156 470
Pinus nigra corsicana	451 189	1 747 618	2 198 807	0	2 198 807	89 875
Pinus sylvestris	515 691	834 579	1 350 270	46 600	1 396 870	202 880
Larix decidua	1 261 266	178 362	1 439 628	14 000	1 453 628	64 390
Pinus taeda	300	1 074 617	1 074 917	0	1 074 917	6 245
Abies nordmanniana	547 402	7 945	555 347	379 900	935 247	42 000
Abies alba	482 228	13 451	495 679	0	495 679	69 545
Pinus nigra nigricans	160 170	187 884	348 054	0	348 054	148 700
Autres essences	1 068 275	822 026	1 890 301	31 010	1 921 311	387 810
Total résineux	14 802 270	26 625 376	41 427 646	890 110	42 317 756	1 356 607

FEUILLUS	Origine des plants vendus				Total des ventes	Invendus forestiers
	Production propre vendue			Importations (UE + pays tiers)		
	Racines nues	Godets	Total			
Quercus petraea	4 548 301	429 677	4 977 978	432 280	5 410 258	519 650
Fagus sylvatica	2 518 285	73 681	2 591 966	101 175	2 693 141	667 398
Quercus robur	1 384 223	107 994	1 492 217	0	1 492 217	269 135
Quercus rubra	1 130 603	109 627	1 240 230	0	1 240 230	208 140
Prunus avium	653 475	58 656	712 131	0	712 131	155 495
Acer pseudoplatanus	702 172	42 904	745 076	1 300	746 376	73 003
Alnus glutinosa	671 166	21 207	692 373	34 245	726 618	105 515
Castanea sativa	618 587	31 262	649 849	5 000	654 849	21 430
Carpinus betulus	580 745	78 767	659 512	142 885	802 397	9 100
Fraxinus excelsior	408 239	31 819	440 058	0	440 058	78 620
Autres essences	1 495 856	478 008	1 973 864	137 010	2 110 874	453 080
Total feuillus	14 711 652	1 463 602	16 175 254	853 895	17 029 149	2 560 566

PEUPLIERS	Origine des plants vendus				Total des ventes	Invendus forestiers
	Production propre vendue			Importations (UE + pays tiers)		
	Racines nues	Godets	Total			
Cultivars cat. Testée						
I 214	273 996	-	273 996	0	273 996	78 667
Dorskamp	168 975	-	168 975	0	168 975	48 346
I 45 - 51	121 031	-	121 031	0	121 031	24 900
Triplo	90 577	-	90 577	0	90 577	18 978
Koster	88 458	-	88 458	0	88 458	6 850
Flevo	54 130	-	54 130	0	54 130	16 222
Raspalje	46 221	-	46 221	0	46 221	13 622
Ghoy	34 152	-	34 152	0	34 152	17 733
Trichobel	38 189	-	38 189	0	38 189	8 528
A4A	31 240	-	31 240	0	31 240	6 284
Autres clones	108 196	-	108 196	0	108 196	41 869
Total peupliers	1 055 165	0	1 055 165	0	1 055 165	281 999
TOTAL	30 569 087	28 088 978	58 658 065	1 744 005	60 402 070	4 199 172

ANNEXE 3 : ORIGINE ET TYPE DES PLANTS VENDUS - TOUTES ESSENCES HORS PEUPLIERS (en nombre de plants)

Campagne 2004-2005

Essence	Origine des plants vendus				Total des ventes	Invendus forestiers
	Production propre vendue			Importations (UE + pays tiers)		
	Racines nues	Godets	Total			
RESINEUX						
Abies alba	482 228	13 451	495 679	0	495 679	69 545
Abies bornmulleriana	8 225	0	8 225	0	8 225	16 300
Abies cephalonica	0	100	100	0	100	0
Abies grandis	242 419	450	242 869	4 625	247 494	8 650
Abies nordmanniana	547 402	7 945	555 347	379 900	935 247	42 000
Abies pinsapo	0	1 521	1 521	0	1 521	0
Abies procera	17 072	0	17 072	16 085	33 157	4 900
Cedrus atlantica	25 500	299 933	325 433	0	325 433	12 120
Cedrus libani	0	4 003	4 003	0	4 003	0
Cupressus sempervirens	800	6 367	7 167	0	7 167	2 000
Larix decidua	1 261 266	178 362	1 439 628	14 000	1 453 628	64 390
Larix kaempferi	131 534	161	131 695	5 800	137 495	38 600
Larix sibirica	0	0	0	0	0	0
Larix eurolepis	159 216	24 629	183 845	4 500	188 345	27 375
Picea abies	2 731 336	51 452	2 782 788	287 000	3 069 788	156 470
Picea sitchensis	239 587	200	239 787	0	239 787	55 760
Pinus brutia	0	474	474	0	474	1 000
Pinus canariensis	0	0	0	0	0	0
Pinus cembra	2 250	31 913	34 163	0	34 163	0
Pinus contorta	0	0	0	0	0	0
Pinus halepensis	0	52 026	52 026	0	52 026	1 700
Pinus leucodermis	0	26	26	0	26	0
Pinus nigra clusiana	0	4 035	4 035	0	4 035	3 000
Pinus nigra calabrica	47 637	123 474	171 111	0	171 111	64 605
Pinus nigra corsicana	451 189	1 747 618	2 198 807	0	2 198 807	89 875
Pinus nigra nigricans	160 170	187 884	348 054	0	348 054	148 700
Pinus pinaster	7 700	21 528 496	21 536 196	0	21 536 196	208 452
Pinus pinea	0	82 236	82 236	0	82 236	450
Pinus radiata	500	2 049	2 549	0	2 549	0
Pinus strobus	850	325	1 175	0	1 175	2 650
Pinus sylvestris	515 691	834 579	1 350 270	46 600	1 396 870	202 880
Pinus taeda	300	1 074 617	1 074 917	0	1 074 917	6 245
Pinus uncinata	32 515	220	32 735	0	32 735	0
Pseudotsuga menziesii	7 736 883	366 830	8 103 713	131 600	8 235 313	128 940
Total résineux	14 802 270	26 625 376	41 427 646	890 110	42 317 756	1 356 607

Les lignes apparaissent en grisé dans les tableaux correspondent à des essences qui ne sont pas soumises au code forestier.

ANNEXE 3 : ORIGINE ET TYPE DES PLANTS VENDUS - TOUTES ESSENCES HORS PEUPLIERS (en nombre de plants) (suite)

Campagne 2004-2005

Essence	Origine des plants vendus				Total des ventes	Invendus forestiers
	Production propre vendue			Importations (UE + pays tiers)		
	Racines nues	Godets	Total			
FEUILLUS						
Acer campestre	267 727	11 433	279 160	7 300	286 460	60 950
Acer platanoides	40 430	21 594	62 024	18 000	80 024	3 825
Acer pseudoplatanus	702 172	42 904	745 076	1 300	746 376	73 003
Alnus cordata	56 925	2 020	58 945	5 950	64 895	5 400
Alnus incana	11 180	15 414	26 594	0	26 594	10 300
Alnus glutinosa	671 166	21 207	692 373	34 245	726 618	105 515
Betula pendula	201 805	27 261	229 066	0	229 066	122 360
Betula pubescens	120 415	3 492	123 907	25 500	149 407	19 300
Carpinus betulus	580 745	78 767	659 512	142 885	802 397	9 100
Castanea sativa	618 587	31 262	649 849	5 000	654 849	21 430
Eucalyptus sp.	100	166 822	166 922	0	166 922	0
Fagus sylvatica	2 518 285	73 681	2 591 966	101 175	2 693 141	667 398
Fraxinus angustifolia	63 480	6 004	69 484	0	69 484	67 500
Fraxinus excelsior	408 239	31 819	440 058	0	440 058	78 620
Juglans nigra	37 337	160	37 497	0	37 497	3 610
Juglans nigra x regia	74 150	1 550	75 700	0	75 700	1 500
Juglans regia	20 582	1 335	21 917	0	21 917	25 730
Malus communis	35 499	3 546	39 045	0	39 045	13 000
Prunus avium	653 475	58 656	712 131	0	712 131	155 495
Populus tremula	12 803	3 018	15 821	6 450	22 271	2 600
Pyrus pyraeaster	19 543	6 504	26 047	6 400	32 447	2 000
Quercus cerris	6 134	9 692	15 826	0	15 826	600
Quercus ilex	0	30 271	30 271	590	30 861	3 760
Quercus petraea	4 548 301	429 677	4 977 978	432 280	5 410 258	519 650
Quercus pubescens	10 835	44 032	54 867	0	54 867	1 630
Quercus robur	1 384 223	107 994	1 492 217	0	1 492 217	269 135
Quercus rubra	1 130 603	109 627	1 240 230	0	1 240 230	208 140
Quercus suber	0	3 237	3 237	0	3 237	890
Robinia pseudoacacia	239 766	78 730	318 496	39 000	357 496	33 890
Sorbus aria	8 367	710	9 077	9 660	18 737	6 550
Sorbus aucuparia	58 460	4 832	63 292	0	63 292	24 600
Sorbus domestica	71 045	5 942	76 987	0	76 987	6 240
Sorbus latifolia	0	0	0	0	0	0
Sorbus torminalis	80 100	10 939	91 039	7 150	98 189	9 750
Tilia cordata	48 553	11 731	60 284	9 550	69 834	25 245
Tilia platyphyllos	10 620	7 739	18 359	1 460	19 819	1 850
Total feuillus	14 711 652	1 463 602	16 175 254	853 895	17 029 149	2 560 566

Total peupliers	1 055 165	0	1 055 165	0	1 055 165	281 999
------------------------	------------------	----------	------------------	----------	------------------	----------------

TOTAL	30 569 087	28 088 978	58 658 065	1 744 005	60 402 070	4 199 172
--------------	-------------------	-------------------	-------------------	------------------	-------------------	------------------

ANNEXE 4 : DESTINATION DES PLANTS - PRINCIPALES ESSENCES (en nombre de plants)

Campagne 2004-2005

RESINEUX	Origine des plants		Destination des plants				
	Production nationale	Importations	Ventes en France	exportations	Total ventes	dont matériel amélioré *	invenus à fins forestières
Pinus pinaster	21 744 648	0	21 532 996	3 200	21 536 196	100%	208 452
Pseudotsuga menziesii	8 232 653	131 600	7 323 388	911 925	8 235 313	50%	128 940
Picea abies	2 939 258	287 000	2 878 705	191 083	3 069 788	2%	156 470
Pinus nigra corsicana	2 288 682	0	2 107 682	91 125	2 198 807	85%	89 875
Pinus sylvestris	1 553 150	46 600	1 386 120	10 750	1 396 870	9%	202 880
Larix decidua	1 504 018	14 000	1 374 554	79 074	1 453 628	42%	64 390
Pinus taeda	1 081 162	0	1 074 917	0	1 074 917	0%	6 245
Abies nordmanniana	597 347	379 900	807 477	127 770	935 247	0%	42 000
Abies alba	565 224	0	458 909	36 770	495 679	0%	69 545
Pinus nigra nigricans	496 754	0	301 146	46 908	348 054	0%	148 700
Autres essences	1 781 357	31 010	1 501 032	72 225	1 573 257	19%	239 110
Total résineux	42 784 253	890 110	40 746 926	1 570 830	42 317 756	73%	1 356 607

FEUILLUS	Origine des plants		Destination des plants				
	Production nationale	Importations	Ventes en France	exportations	Total ventes	dont matériel amélioré *	invenus à fins forestières
Quercus petraea	5 497 628	432 280	4 893 868	516 390	5 410 258	0%	519 650
Fagus sylvatica	3 259 364	101 175	2 553 002	140 139	2 693 141	0%	667 398
Quercus robur	1 761 352	0	1 210 633	281 584	1 492 217	6%	269 135
Quercus rubra	1 448 370	0	1 039 105	201 125	1 240 230	0%	208 140
Prunus avium	867 626	0	565 342	146 789	712 131	1%	155 495
Acer pseudoplatanus	818 079	1 300	625 205	121 171	746 376	0%	73 003
Alnus glutinosa	797 888	34 245	361 818	364 800	726 618	0%	105 515
Castanea sativa	671 279	5 000	414 385	240 464	654 849	0%	21 430
Carpinus betulus	668 612	142 885	759 607	42 790	802 397	0%	9 100
Fraxinus excelsior	518 678	0	415 164	24 894	440 058	6%	78 620
Autres essences	2 426 944	137 010	1 541 308	569 566	2 110 874	0%	453 080
Total feuillus	18 735 820	853 895	14 379 437	2 649 712	17 029 149	1%	2 560 566

PEUPLIERS	Origine des plants		Destination des plants				
	Production nationale	Importations	Ventes en France	exportations	Total ventes	dont matériel amélioré *	invenus à fins forestières
Cultivars testés							
I 214	352 663	0	273 796	200	273 996	100%	78 667
Dorskamp	217 321	0	168 870	105	168 975	100%	48 346
I 45 - 51	145 931	0	121 031	0	121 031	100%	24 900
Triplo	109 555	0	90 577	0	90 577	100%	18 978
Koster	95 308	0	86 583	1 875	88 458	100%	6 850
Flevo	70 352	0	54 130	0	54 130	100%	16 222
Raspalje	59 843	0	46 221	0	46 221	100%	13 622
Ghoy	51 885	0	34 152	0	34 152	100%	17 733
Trichobel	46 717	0	38 189	0	38 189	100%	8 528
A4A	37 524	0	31 240	0	31 240	100%	6 284
Autres clones	149 265	0	105 096	3 100	108 196	100%	41 069
Total peupliers	1 336 364	0	1 049 885	5 280	1 055 165	100%	281 199

TOTAL	62 856 437	1 744 005	56 176 248	4 225 822	60 402 070	-	4 198 372
--------------	-------------------	------------------	-------------------	------------------	-------------------	----------	------------------

* : sont considérés comme "matériels améliorés" les matériels commercialisés appartenant aux catégories réglementaires qualifiées et testées

Les lignes apparaissent en grisé dans les tableaux correspondent à des essences qui ne sont pas soumises au code forestier.

ANNEXE 5 : DESTINATION DES PLANTS - TOUTES ESSENCES (en nombre de plants)

Campagne 2004-2005

RESINEUX	Origine des plants		Destination des plants				dont matériel amélioré *	invenus à fins forestières
	Production nationale	Importations	Ventes en France	Exportations	Total ventes			
Abies alba	565 224	0	458 909	36 770	495 679	0%	69 545	
Abies bornmulleriana	24 525	0	7 225	1 000	8 225		16 300	
Abies cephalonica	100	0	100	0	100	0%	0	
Abies grandis	251 519	4 625	247 494	0	247 494	0%	8 650	
Abies nordmanniana	597 347	379 900	807 477	127 770	935 247		42 000	
Abies pinsapo	1 521	0	521	1 000	1 521	0%	0	
Abies procera	21 972	16 085	33 157	0	33 157		4 900	
Cedrus atlantica	337 553	0	298 233	27 200	325 433	78%	12 120	
Cedrus libani	4 003	0	3 953	50	4 003	18%	0	
Cupressus sempervirens	9 167	0	6 667	500	7 167		2 000	
Larix decidua	1 504 018	14 000	1 374 554	79 074	1 453 628	42%	64 390	
Larix kaempferi	170 295	5 800	135 195	2 300	137 495	10%	38 600	
Larix sibirica	0	0	0	0	0		0	
Larix eurolepis	211 220	4 500	183 745	4 600	188 345	89%	27 375	
Picea abies	2 939 258	287 000	2 878 705	191 083	3 069 788	2%	156 470	
Picea sitchensis	295 547	0	238 787	1 000	239 787	0%	55 760	
Pinus brutia	1 474	0	474	0	474	0%	1 000	
Pinus canariensis	0	0	0	0	0	0%	0	
Pinus cembra	34 163	0	14 988	19 175	34 163	0%	0	
Pinus contorta	0	0	0	0	0		0	
Pinus halepensis	53 726	0	36 626	15 400	52 026	0%	1 700	
Pinus leucodermis	26	0	26	0	26	0%	0	
Pinus nigra clusiana	7 035	0	4 035	0	4 035	0%	3 000	
Pinus nigra calabrica	235 716	0	171 111	0	171 111	96%	64 605	
Pinus nigra corsicana	2 288 682	0	2 107 682	91 125	2 198 807	85%	89 875	
Pinus nigra nigricans	496 754	0	301 146	46 908	348 054	0%	148 700	
Pinus pinaster	21 744 648	0	21 532 996	3 200	21 536 196	100%	208 452	
Pinus pinea	82 686	0	82 236	0	82 236	0%	450	
Pinus radiata	2 549	0	2 549	0	2 549	0%	0	
Pinus strobus	3 825	0	1 175	0	1 175		2 650	
Pinus sylvestris	1 553 150	46 600	1 386 120	10 750	1 396 870	9%	202 880	
Pinus taeda	1 081 162	0	1 074 917	0	1 074 917		6 245	
Pinus uncinata	32 735	0	32 735	0	32 735		0	
Pseudotsuga menziesii	8 232 653	131 600	7 323 388	911 925	8 235 313	50%	128 940	
Total résineux	42 784 253	890 110	40 746 926	1 570 830	42 317 756	73%	1 356 607	

* : sont considérés comme "matériels améliorés" les matériels commercialisés appartenant aux catégories réglementaires qualifiées et testées

ANNEXE 5 : DESTINATION DES PLANTS - TOUTES ESSENCES (en nombre de plants) (suite)

Campagne 2004-2005

FEUILLUS	Origine des plants		Destination des plants				
	Production nationale	Importations	Ventes en France	exportations	Total ventes	dont matériel amélioré *	invendus à fins forestières
Acer campestre	340 110	7 300	206 410	80 050	286 460		60 950
Acer platanoides	65 849	18 000	80 024	0	80 024	0%	3 825
Acer pseudoplatanus	818 079	1 300	625 205	121 171	746 376	0%	73 003
Alnus cordata	64 345	5 950	64 895	0	64 895		5 400
Alnus incana	36 894	0	25 544	1 050	26 594	0%	10 300
Alnus glutinosa	797 888	34 245	361 818	364 800	726 618	0%	105 515
Betula pendula	351 426	0	155 066	74 000	229 066	0%	122 360
Betula pubescens	143 207	25 500	34 893	114 514	149 407	0%	19 300
Carpinus betulus	668 612	142 885	759 607	42 790	802 397	0%	9 100
Castanea sativa	671 279	5 000	414 385	240 464	654 849	0%	21 430
Eucalyptus sp.	166 922	0	166 922	0	166 922		0
Fagus sylvatica	3 259 364	101 175	2 553 002	140 139	2 693 141	0%	667 398
Fraxinus angustifolia	136 984	0	8 084	61 400	69 484	0%	67 500
Fraxinus excelsior	518 678	0	415 164	24 894	440 058	6%	78 620
Juglans nigra	41 107	0	11 747	25 750	37 497		3 610
Juglans nigra x regia	77 200	0	26 700	49 000	75 700		1 500
Juglans regia	47 647	0	12 067	9 850	21 917		25 730
Malus communis	52 045	0	32 545	6 500	39 045		13 000
Populus tremula	18 421	6 450	15 717	6 554	22 271	0%	2 600
Prunus avium	867 626	0	565 342	146 789	712 131	1%	155 495
Pyrus pyraeaster	28 047	6 400	22 747	9 700	32 447		2 000
Quercus cerris	16 426	0	15 826	0	15 826	0%	600
Quercus ilex	34 031	590	29 481	1 380	30 861	0%	3 760
Quercus petraea	5 497 628	432 280	4 893 868	516 390	5 410 258	0%	519 650
Quercus pubescens	56 497	0	52 199	2 668	54 867	0%	1 630
Quercus robur	1 761 352	0	1 210 633	281 584	1 492 217	6%	269 135
Quercus rubra	1 448 370	0	1 039 105	201 125	1 240 230	0%	208 140
Quercus suber	4 127	0	3 237	0	3 237	0%	890
Robinia pseudoacacia	352 386	39 000	357 496	0	357 496	0%	33 890
Sorbus aria	15 627	9 660	-3 863	22 600	18 737		6 550
Sorbus aucuparia	87 892	0	27 842	35 450	63 292		24 600
Sorbus domestica	83 227	0	28 987	48 000	76 987		6 240
Sorbus latifolia	0	0	0	0	0		0
Sorbus torminalis	100 789	7 150	94 039	4 150	98 189		9 750
Tilia cordata	85 529	9 550	54 484	15 350	69 834	0%	25 245
Tilia platyphyllos	20 209	1 460	18 219	1 600	19 819	0%	1 850
Total feuillus	18 735 820	853 895	14 379 437	2 649 712	17 029 149	1%	2 560 566

* : sont considérés comme "matériels améliorés" les matériels commercialisés appartenant aux catégories réglementaires qualifiées et testées

ANNEXE 5 : DESTINATION DES PLANTS - TOUTES ESSENCES (en nombre de plants) (suite)

Campagne 2004-2005

PEUPLIERS	Origine des plants		Destination des plants				
	Production nationale	Importations	Ventes en France	exportations	Total ventes	dont matériel amélioré *	invenus à fins forestières
Cultivars testés							
A4A	37 524	0	31 240	0	31 240	100%	6 284
Alcinde	18 965	0	14 949	0	14 949	100%	4 016
Beaupré	7 393	0	4 208	0	4 208	100%	3 185
Blanc du Poitou	35 175	0	25 494	0	25 494	100%	9 681
BL Costanzo	0	0	0	0	0		0
Boccalari	764	0	264	0	264	100%	500
Boelare	6 064	0	3 770	0	3 770	100%	2 294
Brenta	0	0	0	0	0		0
Cappa bigliona	3 169	0	2 039	0	2 039	100%	1 130
Carolin	1 370	0	190	0	190	100%	1 180
Carpaccio	0	0	0	0	0		0
Columbia river	130	0	0	0	0		130
Donk	400	0	0	0	0	100%	400
Dorskamp	217 321	0	168 870	105	168 975	100%	48 346
Dvina	0	0	0	0	0		0
Flevo	70 352	0	54 130	0	54 130	100%	16 222
Fritzzy Pauley	17 278	0	15 079	0	15 079	100%	2 199
Gaver	21 469	0	14 344	0	14 344	100%	7 125
Ghoy	51 885	0	34 152	0	34 152	100%	17 733
Hazendans	2 228	0	1 728	0	1 728	100%	500
Hees	2 510	0	2 210	0	2 210	100%	300
Hoogvorst	3 631	0	3 336	0	3 336	100%	295
Hunnegen	820	0	100	0	100	100%	720
I 214	352 663	0	273 796	200	273 996	100%	78 667
I 45 - 51	145 931	0	121 031	0	121 031	100%	24 900
Isières	0	0	0	0	0		0
Kopecky	0	0	0	0	0		0
Koster	95 308	0	86 583	1 875	88 458	100%	6 850
Lambro	0	0	0	0	0		0
Lena	0	0	0	0	0		0
Luisa Avanzo	880	0	80	0	80	100%	800
Lux	1 550	0	1 550	0	1 550	100%	0
Mella	0	0	0	0	0		0
Muur	0	0	0	0	0		0
Oudenberg	0	0	0	0	0		0
Pannonia	0	0	0	0	0		0
Rajane	3 435	0	1 855	0	1 855	100%	1 580
Raspalje	59 843	0	46 221	0	46 221	100%	13 622
Robusta	7 787	0	4 917	100	5 017	100%	2 770
San Martino	210	0	210	0	210	100%	0
Soligo	0	0	0	0	0	100%	0
Tardif de Champagne	200	0	0	0	0		200
Taro	0	0	0	0	0		0
Trichobel	46 717	0	38 189	0	38 189	100%	8 528
Triplo	109 555	0	90 577	0	90 577	100%	18 978
Unal	13 547	0	8 763	3 000	11 763	100%	1 784
Vereecken	0	0	0	0	0	100%	0
Vesten	0	0	0	0	0		0
Villafranca	290	0	10	0	10	100%	280
Total peupliers	1 336 364	0	1 049 885	5 280	1 055 165	100%	281 199
TOTAL	62 856 437	1 744 005	56 176 248	4 225 822	60 402 070	2	4 198 372

* : sont considérés comme "matériels améliorés" les matériels commercialisés appartenant aux catégories réglementaires qualifiées et testées



Les lignes apparaissent en grisé dans les tableaux correspondent à des essences qui ne sont pas soumises au code forestier.

ANNEXE 6 : ECHANGES DE PLANTS ENTRE PEPINIERES (en nombre de plants)

Campagne 2004-2005

RESINEUX	Production propre vendue	Négoce (Achats en France + Importations)	Part du négoce rapportée à la production propre vendue
Abies alba	495 679	162 430	33%
Abies bornmulleriana	8 225	200	2%
Abies cephalonica	100	0	0%
Abies grandis	242 869	39 455	16%
Abies nordmanniana	555 347	683 600	123%
Abies pinsapo	1 521	1 315	86%
Abies procera	17 072	17 085	100%
Cedrus atlantica	325 433	71 120	22%
Cedrus libani	4 003	845	21%
Cupressus sempervirens	7 167	2 600	36%
Larix decidua	1 439 628	337 813	23%
Larix kaempferi	131 695	25 130	19%
Larix sibirica	0	0	
Larix eurolepis	183 845	82 895	45%
Picea abies	2 782 788	1 040 037	37%
Picea sitchensis	239 787	23 240	10%
Pinus brutia	474	0	0%
Pinus canariensis	0	0	
Pinus cembra	34 163	0	0%
Pinus contorta	0	0	
Pinus halepensis	52 026	1 200	2%
Pinus leucodermis	26	0	0%
Pinus nigra clusiana	4 035	0	0%
Pinus nigra calabrica	171 111	55 770	33%
Pinus nigra corsicana	2 198 807	294 876	13%
Pinus nigra nigricans	348 054	54 525	16%
Pinus pinaster	21 536 196	549 429	3%
Pinus pinea	82 236	1 445	2%
Pinus radiata	2 549	1 200	47%
Pinus strobus	1 175	575	49%
Pinus sylvestris	1 350 270	199 540	15%
Pinus taeda	1 074 917	98 850	9%
Pinus uncinata	32 735	13 000	40%
Pseudotsuga menziesii	8 103 713	1 799 575	22%
Total résineux	41 427 646	5 557 750	13%

ANNEXE 6 : ECHANGES DE PLANTS ENTRE PEPINIERES (en nombre de plants) (suite)

Campagne 2004-2005

FEUILLUS	Production propre vendue	Négoce (Achats en France + Importations)	Part du négoce rapportée à la production propre vendue
Acer campestre	279 160	47 223	17%
Acer platanoides	62 024	35 695	58%
Acer pseudoplatanus	745 076	153 683	21%
Alnus cordata	58 945	28 202	48%
Alnus incana	26 594	1 940	7%
Alnus glutinosa	692 373	88 616	13%
Betula pendula	229 066	19 519	9%
Betula pubescens	123 907	29 100	23%
Carpinus betulus	659 512	355 655	54%
Castanea sativa	649 849	90 915	14%
Eucalyptus sp.	166 922	2	0%
Fagus sylvatica	2 591 966	725 496	28%
Fraxinus angustifolia	69 484	1 788	3%
Fraxinus excelsior	440 058	84 117	19%
Juglans nigra	37 497	1 039	3%
Juglans nigra x regia	75 700	8 943	12%
Juglans regia	21 917	16 703	76%
Malus communis	39 045	7 929	20%
Populus tremula	15 821	6 950	44%
Prunus avium	712 131	145 361	20%
Pyrus pyraster	26 047	14 016	54%
Quercus cerris	15 826	6 698	42%
Quercus ilex	30 271	11 495	38%
Quercus petraea	4 977 978	1 357 024	27%
Quercus pubescens	54 867	16 449	30%
Quercus robur	1 492 217	245 184	16%
Quercus rubra	1 240 230	165 111	13%
Quercus suber	3 237	2 712	84%
Robinia pseudoacacia	318 496	175 993	55%
Sorbus aria	9 077	25 154	277%
Sorbus aucuparia	63 292	4 923	8%
Sorbus domestica	76 987	5 758	7%
Sorbus latifolia	0	0	
Sorbus torminalis	91 039	55 361	61%
Tilia cordata	60 284	19 038	32%
Tilia platyphyllos	18 359	2 443	13%
Total feuillus	16 175 254	3 956 235	24%

ANNEXE 6 : ECHANGES DE PLANTS ENTRE PEPINIERES (en nombre de plants) (suite)

Campagne 2004-2005

PEUPLIERS	Production propre vendue	Négoce (Achats en France + Importations)	Part du négoce rapportée à la production propre vendue
Cultivars testés			
A4A	31 240	1 111	4%
Alcinde	14 949	760	5%
Beaupré	4 208	105	2%
BL Costanzo	0	0	
Blanc du Poitou	25 494	7 058	28%
Boccalari	264	0	0%
Boelare	3 770	163	4%
Brenta	0	0	
Cappa bigliona	2 039	10	0%
Carolin	190	0	0%
Carpaccio	0	0	
Columbia river	0	0	
Donk	0	0	
Dorskamp	168 975	23 441	14%
Dvina	0	0	
Flevo	54 130	4 654	9%
Fritzy Pauley	15 079	2 878	19%
Gaver	14 344	500	3%
Ghoy	34 152	2 839	8%
Hazendans	1 728	502	29%
Hees	2 210	0	0%
Hoogvorst	3 336	841	25%
Hunnegen	0	0	
I 214	273 996	26 077	10%
I 45 - 51	121 031	12 683	10%
Isières	0	0	
Kopecky	0	0	
Koster	88 458	49 346	56%
Lambro	0	0	
Lena	0	0	
Luisa Avanzo	100	0	0%
Lux	1 550	0	0%
Mella	0	0	
Muur	0	0	
Oudenberg	0	0	
Pannonia	0	0	
Rajane	1 855	30	2%
Raspalje	46 221	8 791	19%
Robusta	5 017	1 306	26%
San Martino	210	0	0%
Soligo	0	0	
Tardif de Champagne	0	0	
Taro	0	0	
Trichobel	38 189	5 935	16%
Triplo	90 577	11 817	13%
Unal	11 763	4 790	41%
Vereecken	0	0	
Vesten	0	0	
Villafranca	10	0	0%
TOTAL	1 055 085	165 637	16%

II

Les lignes apparaissent en grisé dans les tableaux correspondent à des essences qui ne sont pas soumises au code forestier.

ANNEXE 7 : EVOLUTION DU MARCHE NATIONAL DES PLANTS FORESTIERS (en nombre de plants) (1)

Campagne 2004-2005

N°	Espèces les plus vendues	Ventes en France 2004-2005	Rappel ventes en France 2003-2004	Variation France	Export 2004-2005	Rappel Export 2003-2004	Variation Export	TOTAL ventes (France+export) 2004-2005	Variation France+E xport
1	Pinus pinaster	21 532 996	19 369 167	+11%	3 200	29 000	-89%	21 536 196	+11%
2	Pseudotsuga menziesii	7 323 388	8 688 048	-16%	911 925	514 090	+77%	8 235 313	-11%
3	Quercus petraea	4 893 868	5 491 429	-11%	516 390	144 890	+256%	5 410 258	-4%
4	Picea abies	2 878 705	3 346 505	-14%	191 083	220 010	-13%	3 069 788	-14%
5	Fagus sylvatica	2 553 002	2 447 747	+4%	140 139	359 510	-61%	2 693 141	-4%
6	Pinus nigra corsicana	2 107 682	2 817 801	-25%	91 125	128 270	-29%	2 198 807	-25%
7	Pinus sylvestris	1 386 120	1 176 553	+18%	10 750	28 805	-63%	1 396 870	+16%
8	Larix decidua	1 374 554	1 296 196	+6%	79 074	108 625	-27%	1 453 628	+3%
9	Quercus robur	1 210 633	1 183 445	+2%	281 584	581 465	-52%	1 492 217	-15%
10	Pinus taeda	1 074 917	1 232 967	-13%	0	2 000	-100%	1 074 917	-13%
11	Peupliers-cultivars	1 049 885	1 201 573	-13%	5 280	10 825	-51%	1 055 165	-13%
12	Quercus rubra	1 039 105	1 133 999	-8%	201 125	157 886	+27%	1 240 230	-4%
13	Abies nordmanniana	807 477	893 106	-10%	127 770	74 450	+72%	935 247	-3%
14	Carpinus betulus	759 607	749 941	+1%	42 790	119 930	-64%	802 397	-8%
15	Acer pseudoplatanus	625 205	653 067	-4%	121 171	138 130	-12%	746 376	-6%
16	Prunus avium	565 342	417 829	+35%	146 789	194 900	-25%	712 131	+16%
17	Abies alba	458 909	554 219	-17%	36 770	24 130	+52%	495 679	-14%
18	Fraxinus excelsior	415 164	467 808	-11%	24 894	107 405	-77%	440 058	-23%
19	Castanea sativa	414 385	461 430	-10%	240 464	225 580	+7%	654 849	-5%
20	Alnus glutinosa	361 818	312 429	+16%	364 800	590 900	-38%	726 618	-20%
21	Robinia pseudoacacia	357 496	365 372	-2%	0	21 845	-100%	357 496	-8%
22	Pinus nigra nigricans	301 146	260 337	+16%	46 908	91 700	-49%	348 054	-1%
23	Cedrus atlantica	298 233	231 261	+29%	27 200	16 340	+66%	325 433	+31%
24	Abies grandis	247 494	326 601	-24%	0	100	-100%	247 494	-24%
25	Picea sitchensis	238 787	315 107	-24%	1 000	0		239 787	-24%
26	Acer campestre	206 410	245 595	-16%	80 050	69 575	+15%	286 460	-9%
27	Larix eurolepis	183 745	219 348	-16%	4 600	7 000	-34%	188 345	-17%
28	Pinus nigra calabrica	171 111	220 751	-22%	0	0		171 111	-22%
29	Eucalyptus sp.	166 922	93 640	+78%	0	0		166 922	+78%
30	Betula pendula	155 066	136 104	+14%	74 000	129 330	-43%	229 066	-14%
31	Larix kaempferi	135 195	201 822	-33%	2 300	0		137 495	-32%
32	Sorbus torminalis	94 039	169 009	-44%	4 150	3 845	+8%	98 189	-43%
33	Pinus pinea	82 236	39 348	+109%	0	540	-100%	82 236	+106%
34	Acer platanoides	80 024	86 271	-7%	0	11 097	-100%	80 024	-18%
35	Alnus cordata	64 895	149 918	-57%	0	24 500	-100%	64 895	-63%
36	Tilia cordata	54 484	42 871	+27%	15 350	15 490	-1%	69 834	+20%
37	Quercus pubescens	52 199	70 362	-26%	2 668	19 155	-86%	54 867	-39%
38	Pinus halepensis	36 626	32 397	+13%	15 400	13 808	+12%	52 026	+13%
39	Betula pubescens	34 893	7 450	+368%	114 514	63 270	+81%	149 407	+111%
40	Abies procera	33 157	51 376	-35%	0	620	-100%	33 157	-36%
41	Pinus uncinata	32 735	64 315	-49%	0	13 040	-100%	32 735	-58%
42	Malus communis	32 545	39 238	-17%	6 500	6 700	-3%	39 045	-15%
43	Quercus ilex	29 481	31 187	-5%	1 380	4 705	-71%	30 861	-14%
44	Sorbus domestica	28 987	45 698	-37%	48 000	5 783	+730%	76 987	+50%
45	Sorbus aucuparia	27 842	38 083	-27%	35 450	154 725	-77%	63 292	-67%
46	Juglans nigra x regia	26 700	40 391	-34%	49 000	18 650	+163%	75 700	+28%
47	Alnus incana	25 544	34 601	-26%	1 050	9 100	-88%	26 594	-39%
48	Pyrus pyraeaster	22 747	20 642	+10%	9 700	9 850	-2%	32 447	+6%
49	Tilia platyphyllos	18 219	25 956	-30%	1 600	6 375	-75%	19 819	-39%
50	Quercus cerris	15 826	16 911	-6%	0	50	-100%	15 826	-7%
51	Populus tremula	15 717	8 429	+86%	6 554	10 825	-39%	22 271	+16%
52	Pinus cembra	14 988	15 225	-2%	19 175	14 350	+34%	34 163	+16%
53	Juglans regia	12 067	16 823	-28%	9 850	7 075	+39%	21 917	-8%
54	Juglans nigra	11 747	11 389	+3%	25 750	14 820	+74%	37 497	+43%
55	Sorbus aria	11 631	28 529	-59%	22 600	61 490	-63%	34 231	-62%
56	Fraxinus angustifolia	8 084	5 424	+49%	61 400	6 000	+923%	69 484	+508%
57	Abies bornmulleriana	7 225	4 945	+46%	1 000	21 300	-95%	8 225	-69%
58	Pinus nigra clusiana	4 035	3 657	+10%	0	0		4 035	+10%
59	Cedrus libani	3 953	3 628	+9%	50	1 675	-97%	4 003	-25%
60	Quercus suber	3 237	8 886	-64%	0	220	-100%	3 237	-64%
	Total principales essences	56 180 230	57 624 156	-3%	4 224 322	4 615 749	-8%	60 404 552	-3%

ANNEXE 7 : EVOLUTION DU MARCHE NATIONAL DES PLANTS FORESTIERS (en nombre de plants) (2)

Campagne 2004-2005

N°	Espèces les plus vendues	Ventes en France 2004-2005	dont import	Part Import / Ventes en France	Prod. française en racines nues	Prod. française en godets	Catégories de commercialisation (vente en France et étranger)				
							Identifiée	Sélectionnée	Qualifiée	Testée	Sans catégorie
1	Pinus pinaster	21 532 996	0	0%	0%	100%	0%	0%	100%	0%	0%
2	Pseudotsuga menziesii	7 323 388	131 600	2%	95%	5%	37%	7%	50%	0%	6%
3	Quercus petraea	4 893 868	432 280	9%	91%	9%	0%	100%	0%	0%	0%
4	Picea abies	2 878 705	287 000	10%	98%	2%	0%	95%	2%	0%	2%
5	Fagus sylvatica	2 553 002	101 175	4%	97%	3%	0%	100%	0%	0%	0%
6	Pinus nigra corsicana	2 107 682	0	0%	21%	79%	0%	14%	20%	65%	0%
7	Pinus sylvestris	1 386 120	46 600	3%	38%	62%	8%	83%	9%	0%	0%
8	Larix decidua	1 374 554	14 000	1%	88%	12%	1%	20%	39%	3%	36%
9	Quercus robur	1 210 633	0	0%	93%	7%	2%	92%	0%	6%	0%
10	Pinus taeda	1 074 917	0	0%	0%	100%					
11	Peupliers-cultivars	1 049 885	0	0%	100%					100%	
12	Quercus rubra	1 039 105	0	0%	91%	9%	2%	98%	0%	0%	0%
13	Abies nordmanniana	807 477	379 900	47%	99%	1%					
14	Carpinus betulus	759 607	142 885	19%	88%	12%	9%	2%	0%	0%	89%
15	Acer pseudoplatanus	625 205	1 300	0%	94%	6%	23%	50%	0%	0%	27%
16	Prunus avium	565 342	0	0%	92%	8%	3%	81%	0%	1%	16%
17	Abies alba	458 909	0	0%	97%	3%	0%	99%	0%	0%	0%
18	Fraxinus excelsior	415 164	0	0%	93%	7%	6%	87%	6%	0%	1%
19	Castanea sativa	414 385	5 000	1%	95%	5%	22%	36%	0%	0%	42%
20	Alnus glutinosa	361 818	34 245	9%	97%	3%	78%	2%	0%	0%	20%
21	Robinia pseudoacacia	357 496	39 000	11%	75%	25%	3%	0%	0%	0%	97%
22	Pinus nigra nigricans	301 146	0	0%	46%	54%	3%	93%	0%	0%	4%
23	Cedrus atlantica	298 233	0	0%	8%	92%	0%	22%	0%	78%	0%
24	Abies grandis	247 494	4 625	2%	100%	0%	45%	1%	0%	0%	54%
25	Picea sitchensis	238 787	0	0%	100%	0%	100%	0%	0%	0%	0%
26	Acer campestre	206 410	7 300	4%	96%	4%					
27	Larix eurolepis	183 745	4 500	2%	87%	13%	0%	3%	88%	1%	8%
28	Pinus nigra calabrica	171 111	0	0%	28%	72%	0%	4%	85%	11%	0%
29	Eucalyptus sp.	166 922	0	0%	0%	100%					
30	Betula pendula	155 066	0	0%	88%	12%	9%	0%	0%	0%	91%
31	Larix kaempferi	135 195	5 800	4%	100%	0%	1%	14%	10%	0%	76%
32	Sorbus torminalis	94 039	7 150	8%	88%	12%					
33	Pinus pinea	82 236	0	0%	0%	100%	0%	98%	0%	0%	2%
34	Acer platanoides	80 024	18 000	22%	65%	35%	31%	2%	0%	0%	67%
35	Alnus cordata	64 895	5 950	9%	97%	3%					
36	Tilia cordata	54 484	9 550	18%	81%	19%	1%	1%	0%	0%	99%
37	Quercus pubescens	52 199	0	0%	20%	80%	41%	4%	0%	0%	55%
38	Pinus halepensis	36 626	0	0%	0%	100%	0%	98%	0%	0%	2%
39	Betula pubescens	34 893	25 500	73%	97%	3%	0%	0%	0%	0%	100%
40	Abies procera	33 157	16 085	49%	100%	0%					
41	Pinus uncinata	32 735	0	0%	99%	1%					
42	Malus communis	32 545	0	0%	91%	9%					
43	Quercus ilex	29 481	590	2%	0%	100%	27%	0%	0%	0%	73%
44	Sorbus domestica	28 987	0	0%	92%	8%					
45	Sorbus aucuparia	27 842	0	0%	92%	8%					
46	Juglans nigra x regia	26 700	0	0%	98%	2%					
47	Alnus incana	25 544	0	0%	42%	58%	2%	2%	0%	0%	97%
48	Pyrus pyraeaster	22 747	6 400	28%	75%	25%					
49	Tilia platyphyllos	18 219	1 460	8%	58%	42%	2%	0%	0%	0%	97%
50	Quercus cerris	15 826	0	0%	39%	61%	32%	0%	0%	0%	68%
51	Populus tremula	15 717	6 450	41%	81%	19%	22%	0%	0%	0%	78%
52	Pinus cembra	14 988	0	0%	7%	93%	0%	0%	0%	0%	100%
53	Juglans regia	12 067	0	0%	94%	6%					
54	Juglans nigra	11 747	0	0%	100%	0%					
55	Sorbus aria	11 631	9 660	83%	92%	8%					
56	Fraxinus angustifolia	8 084	0	0%	91%	9%	0%	0%	0%	0%	100%
57	Abies bornmulleriana	7 225	0	0%	100%	0%					
58	Pinus nigra clusiana	4 035	0	0%	0%	100%	0%	0%	0%	0%	100%
59	Cedrus libani	3 953	0	0%	0%	100%	13%	31%	0%	0%	55%
60	Quercus suber	3 237	0	0%	0%	100%	0%	0%	0%	0%	100%
	Total principales essences	56 180 230	1 744 005	3%	51%	49%	9%	35%	46%	3%	7%

Les lignes apparaissent en grisé dans les tableaux correspondent à des essences qui ne sont pas soumises au code forestier.

ANNEXE 7 : EVOLUTION DU MARCHE NATIONAL DES PLANTS FORESTIERS (en nombre de plants) (3)

Campagne 2004-2005

Cultivars de peuplier

N°	Cultivars commercialisés sur le territoire français	Ventes en France 2004-2005	Part en % des ventes 2004-2005	Rappel ventes en France 2003-2004	Variation 2003/2004 - 2004/2005
1	I 214	273 796	26%	341 796	-20%
2	Dorskamp	168 870	16%	204 705	-18%
3	I 45 - 51	121 031	12%	153 069	-21%
4	Triplo	90 577	9%	78 322	+16%
5	Koster	86 583	8%	61 923	+40%
6	Flevo	54 130	5%	55 138	-2%
7	Raspalje	46 221	4%	70 113	-34%
8	Trichobel	38 189	4%	33 230	+15%
9	Ghoy	34 152	3%	54 583	-37%
10	A4A	31 240	3%	23 059	+35%
11	Blanc du Poitou	25 494	2%	30 691	-17%
12	Fritz Pauley	15 079	1%	12 366	+22%
13	Alcinde	14 949	1%	17 956	-17%
14	Gaver	14 344	1%	10 050	+43%
15	Unal	8 763	1%	14 322	-39%
16	Robusta	4 917	0%	6 603	-26%
17	Beaupré	4 208	0%	13 318	-68%
18	Boelare	3 770	0%	8 916	-58%
19	Hoogvorst	3 336	0%	2 155	+55%
20	Hees	2 210	0%	1 634	+35%
21	Cappa bigliona	2 039	0%	3 195	-36%
22	Rajane	1 855	0%	1 332	+39%
23	Hazendans	1 728	0%	420	+311%
24	Lux	1 550	0%	474	+227%
25	Boccalari	264	0%	303	-13%
26	San Martino	210	0%	20	+950%
27	Carolin	190	0%	400	-53%
28	Hunnegem	100	0%	410	-76%
29	Luisa Avanzo	80	0%	122	-34%
30	Villafranca	10	0%	258	-96%
31	Donk	0	0%	600	-100%
32	Soligo	0	0%	90	-100%
	TOTAL Cultivars	1 049 885	100%	1 201 573	-13%

Les cultivars qui ne figurent pas dans ce tableau n'ont pas été commercialisés durant les campagnes 2003-2004 et 2004-2005.