



MINISTÈRE DE L'AGRICULTURE ET DE LA PÊCHE

<p>Direction générale de la forêt et des affaires rurales</p> <p>Sous-direction de la forêt et du bois</p> <p>Bureau des investissements forestiers</p> <p>Adresse : 19 avenue du Maine 75732 Paris cedex 15</p> <p>Tél. : 01 49 55 51 26 Fax : 01 49 55 40 76</p>	<p>NOTE DE SERVICE</p> <p>DGFAR/SDFB/N2007-5002</p> <p>Date: 13 février 2007</p>
--	---

Date de mise en application : immédiate

Le Ministre de l'agriculture et de la pêche
à

Nombre d'annexes : 7

Mesdames et Messieurs les Préfets de région

Objet : résultats de l'enquête statistique annuelle sur les ventes de plants forestiers pour la campagne de plantation 2005-2006

Résumé : les ventes en France de plants forestiers progressent de 1% en volume sur la campagne 2005-2006, tandis que les exportations font un bond de 31%. Cette légère augmentation des ventes en France dissimule des évolutions contrastées : les ventes de résineux ont augmenté de 3%, alors que les ventes de feuillus ont reculé de 2% et celles de cultivars de peuplier de 8%. L'augmentation globale des ventes en France résulte essentiellement de la hausse des ventes de plants de pin maritime. Ont également contribué, dans une moindre mesure, à cette progression des ventes, l'augmentation des ventes de chêne sessile, pin laricio de Corse, pin laricio de Calabre, cèdre de l'Atlas, mélèze hybride et le cultivar de peuplier Triplo.

Comme lors de la campagne précédente, les ventes issues de la production nationale émanent à 50% de la production aquitaine. Les ventes en France sont constituées de 37% de plants de pin maritime et de 48% de plants vendus en godet. Les importations ne représentent plus que 1% des plants vendus, alors que 8% de la production française est exporté. Cette campagne a également été marquée par une forte baisse des invendus, tant pour les feuillus, que pour les résineux.

MOTS-CLES : statistiques nationales – production et ventes de plants forestiers – pépinières forestières.

L'adjoint à la sous-directrice de la forêt et du bois

Jacques ANDRIEU

Destinataires pour information	
<p>Préfets de région et de département</p> <p>Directeurs régionaux et départementaux de l'agriculture et de la forêt</p> <p>Directeur général de l'Office national des forêts</p> <p>Centre national professionnel de la propriété forestière</p> <p>Centres régionaux de la propriété forestière</p> <p>Syndicat national des pépiniéristes forestiers</p> <p>Syndicat des récoltants et marchands de graines forestières</p> <p>Entrepreneurs des territoires</p>	<p>Union nationale des syndicats d'entrepreneurs paysagistes et reboiseurs de France (UNEP)</p> <p>Forestiers privés de France</p> <p>Fédération nationale des communes forestières</p> <p>Union de la coopération forestière française</p> <p>Association des sociétés et groupements fonciers forestiers (ASSFOR)</p> <p>Compagnie nationale des ingénieurs et experts forestiers, et experts en bois (CNIEFEB)</p> <p>Cemagref – INRA – AFOCEL - ENGREF</p> <p>Inventaire forestier national</p>



Programme 2006 d'appui technique du Cemagref au ministère de l'agriculture et de la pêche dans le domaine de la gestion des ressources génétiques des arbres forestiers en France - Volet 1 sur les matériels forestiers de reproduction.

Convention E05/06

Synthèse des résultats de l'enquête statistique sur la production et la vente de plants forestiers - Campagne 2005-2006

Sylvain LOYER et Isabelle Bilger

Département Gestion des Territoires
Unité de Recherche Ecosystèmes Forestiers

Groupement de Nogent-sur-Vernisson
Domaine des Barres
45290 Nogent-sur-Vernisson

Tél. 02 38 95 03 30 - Fax 02 38 95 03 46

Février 2007

SOMMAIRE

<u>INTRODUCTION</u>	1
<u>I : RECENSEMENT DES PEPINIERES ET DES ENTREPRISES DE NEGOCE DE PLANTS FORESTIERS</u>	2
<u>II : STRUCTURE DE L'APPROVISIONNEMENT EN PLANTS</u>	3
<u>II-1 Analyse de la production propre vendue</u>	3
<u>II.1.1 : Production propre vendue globale et par grands types d'essences :</u>	3
<u>II.1.2 : Production propre vendue par région :</u>	4
<u>II.1.3 : Importance des plants en godet :</u>	5
<u>II-2 Analyse des importations</u>	7
<u>III : ANALYSE DE LA DESTINATION DES PLANTS</u>	9
<u>III-1 Stabilité des ventes en France</u>	9
<u>III-2 Progression des exportations</u>	9
<u>III-3 Nette régression des plants invendus</u>	10
<u>IV : EVOLUTION DES VENTES EN FRANCE</u>	11
<u>IV-1 Vente des plants feuillus</u>	11
<u>IV-2 Vente des plants résineux</u>	12
<u>IV-3 Evolution des ventes par catégorie commerciale</u>	13
<u>IV-4 Evolution nationale du marché des cultivars de peupliers</u>	14
<u>CONCLUSION</u>	17

INTRODUCTION

Les résultats présentés dans ce document sont issus de l'enquête statistique annuelle sur la branche des pépinières forestières privées et administratives, réalisée par les DRAF auprès de toutes les entreprises exerçant une activité de production et de négoce de plants forestiers. Cette enquête vise à recenser les ventes en France et à l'export de plants forestiers produits à partir de graines forestières certifiées à la récolte. L'édition 2005/2006 (du 1^{er} juillet 2005 au 30 juin 2006) correspond à la deuxième campagne complète après l'entrée en vigueur de la nouvelle réglementation sur le commerce des plants.

L'enquête porte, comme lors des éditions précédentes, sur toutes les pépinières forestières recensées auparavant dans le cadre du contrôle du commerce des matériels forestiers de reproduction. Avec la mise en place progressive depuis 2004 de la procédure de déclaration d'activité étendue à toutes les entreprises impliquées dans la commercialisation des plants forestiers, cette enquête concerne aussi, dorénavant, toutes les entreprises de la filière reboisement exerçant une activité de négoce de plants. Le travail de recensement de ces entreprises, s'est poursuivi en 2005/06, ce qui se traduit par une augmentation progressive du nombre d'entreprises de négoce enquêtées.

La liste des essences prises en compte (34 résineuses, 36 feuillus et 49 cultivars de Peuplier) reste inchangée par rapport à l'édition précédente et la présentation des ventes par catégorie réglementaire a fait l'objet de vérifications. Pour toutes ces essences, tous les plants potentiellement destinés à des fins forestières, car issus de matériels certifiés, doivent en principe être recensés dans le cadre de cette enquête. Néanmoins, nous avons à nouveau constaté que certains professionnels ne déclarent pas la totalité de leur production issue de graines certifiées, au motif qu'une partie n'est pas destinée à la plantation en forêt. Cette notion de fin forestière reste difficile à appréhender par les contrôleurs des DRAF chargés de la collecte et de la saisie des données.

Cette synthèse nationale a été confiée au Cemagref par la DGFAR, dans le cadre d'une convention d'appui technique.

I : RECENSEMENT DES PEPINIÈRES ET DES ENTREPRISES DE NÉGOCE DE PLANTS FORESTIERS

Outre les entreprises de pépinières traditionnellement prises en compte, toutes les entreprises de reboisement et de négoce de plants déclarées auprès des Préfets de région ont également été enquêtées. Cependant, l'activité de la plupart de ces entreprises de négoce consiste uniquement à revendre en France des plants achetés auprès des pépiniéristes français. De ce fait, les informations collectées auprès de ces entreprises de négoce dans le cadre de cette enquête ne sont pas toutes intégrées dans la phase de traitement des données, car elles sont redondantes avec celles fournies par les pépinières. Pour les entreprises de négoce, seules les données relatives à des importations, des exportations ou des invendus sont comptabilisées.

Les données transmises au Cemagref par les services des DRAF des 22 régions françaises ont donc concerné 321 entreprises enquêtées, dont 263 pépinières et 58 entreprises de négoce. Les sièges sociaux de ces entreprises sont principalement localisées dans les régions champenoise (12%), bourguignonne (12%), Rhône-Alpes (10%) et Aquitaine (10%). Au cours de cette année, 9 entreprises ont cessé leur activité, 1 nouvelle a été créée et 2 entreprises déjà existantes ont été intégrées pour la première fois. Soulignons qu'il arrive que certaines entreprises déjà existantes changent d'activité ; par exemple une entreprise ayant initialement une activité de pépinière et de négoce peut choisir d'arrêter son activité de pépinière pour ne plus effectuer que du négoce.

Les données prises en compte par le Cemagref dans le cadre de cette synthèse portent sur 259 entreprises de production et/ou d'import/export, dont 247 pépinières et 4 entreprises de négoce. Parmi ces dernières, 3 d'entre elles ont déclaré avoir importé ou exporté des plants.

II : STRUCTURE DE L'APPROVISIONNEMENT EN PLANTS

L'approvisionnement du marché national des plants forestiers est assuré pour l'essentiel par les productions des pépinières françaises (**production nationale totale**) et, pour une faible part, par **les importations**. Les plants issus de la production nationale sont, soit commercialisés en France (**ventes en France**) ou à l'étranger (**exportations**), soit **invendus**. La part de la production nationale, qui correspond aux plants vendus en France ou exportés, est désignée sous le terme **production propre vendue**.

En 2005/06, l'approvisionnement global se monte à 65,6 millions de plants, dont 64,8 millions de plants produits en France et 0,8 millions de plants importés. Sur les 64,8 millions de plants produits, 61,6 millions ont été commercialisés et 3,2 millions ont été invendus.

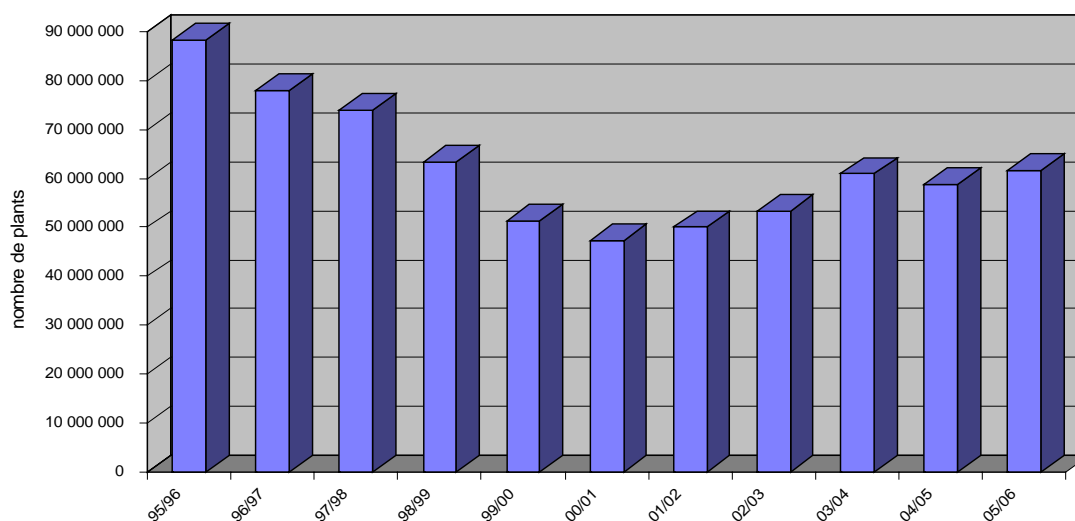
Nous commencerons par analyser en détail les caractéristiques de la production propre vendue durant cette campagne, puis celles des importations.

II-1 Analyse de la production propre vendue.

II.1.1 : Production propre vendue globale et par grands types d'essences :

61,6 millions de plants produits en France ont été vendus durant la campagne 2005/06. Après trois campagnes consécutives de hausse suivi d'une légère baisse au cours de la campagne 2004/05, **la production vendue progresse à nouveau. Elle s'accroît de presque 3 millions de plants par rapport à 2004/05 (+5%)** et dépasse le niveau de 2003/04 (60,9 millions de plants), sans atteindre encore celui d'avant les tempêtes de décembre 1999 (63,2 millions de plants en 1998/99).

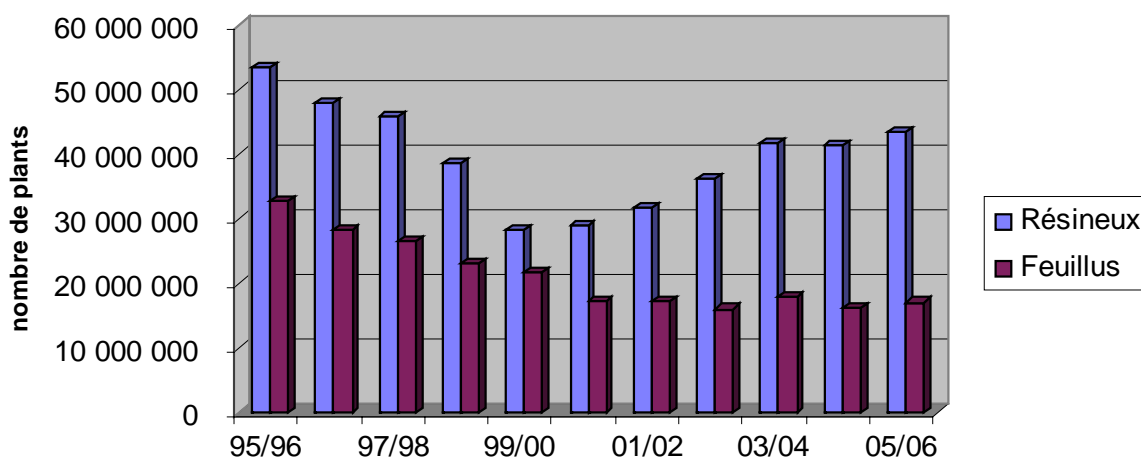
Graphique 1 : Reprise de la hausse de la production propre vendue, qui approche 62 millions de plants vendus en France en 2005/06.



Cette production propre vendue est constituée pour 70,7% de résineux, pour 27,7% de feuillus et pour 1,6% de cultivars de peupliers. Les plants feuillus comme les plants résineux bénéficient de la progression, puisque leur production augmente respectivement de 6% et 5% par rapport à 2004/2005.

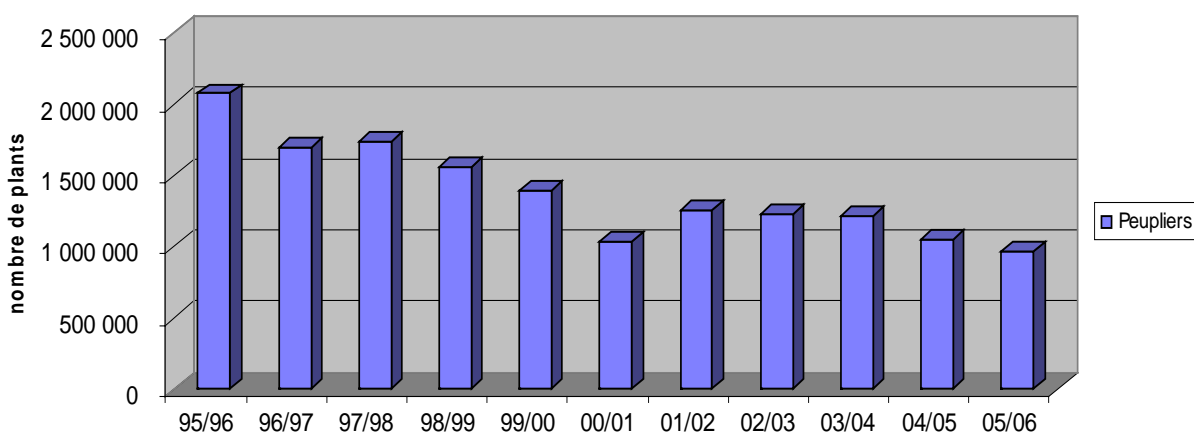
Le niveau de la production de plants résineux est pour la troisième année consécutive supérieur à celui de la campagne 1998/99, mais est encore inférieur à celui de 1997/98. La production de plants feuillus, qui fluctue depuis 2001/02, n'a toujours pas retrouvé son niveau de 1998/99 et même de 1999/2000.

Graphique 2 : Augmentation de la production propre vendue des plants feuillus et résineux



Par contre, la production propre vendue des peupliers continue à reculer (-8% par rapport à la dernière campagne). Elle est pour la première fois inférieure à 1 million de plançons produits et vendus.

Graphique 3 : Poursuite de l'érosion de la production propre vendue de plançons de peuplier.



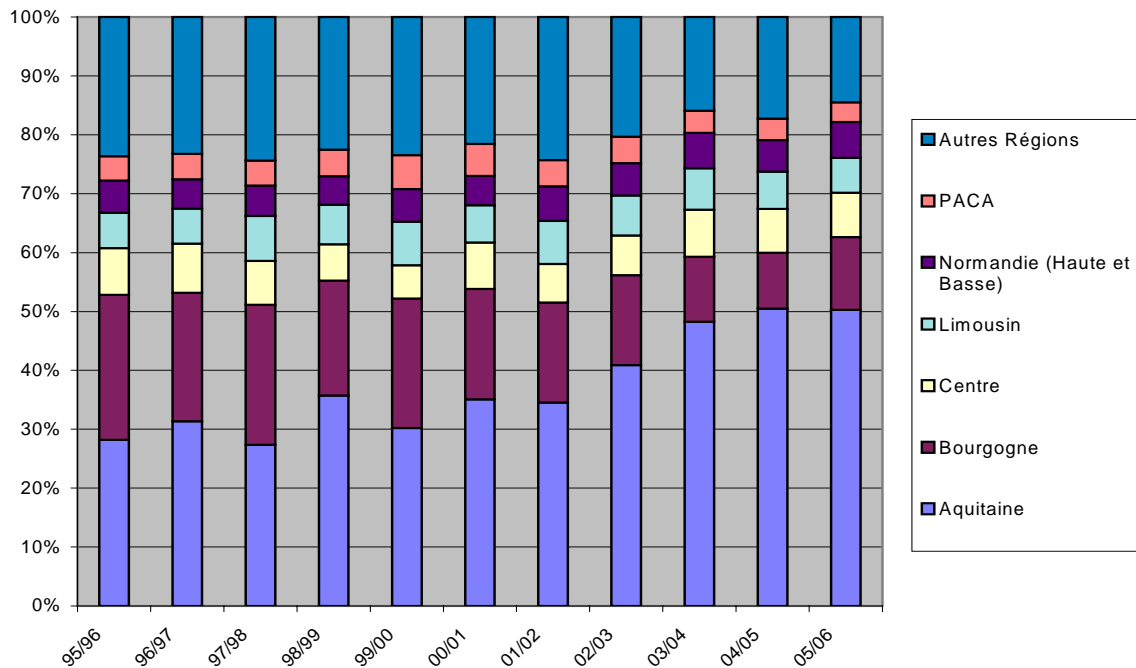
II.1.2 : Production propre vendue par région :

La répartition de la production propre vendue par région de production est présentée en **annexe 1**.

Elle est en augmentation plus ou moins forte dans dix régions (+37% pour la région Bourgogne, +33% pour le Nord-Pas-de-Calais, +20% en Haute et Basse Normandie, + 17% en Alsace et +16% en Picardie) et en baisse dans les 11 autres régions (-35% pour la Franche-Comté, -27% pour Midi-Pyrénées, -25% pour Champagne-ardenne, -21% pour l'Auvergne et -15% pour la Bretagne). La région Languedoc Roussillon n'a plus de production depuis 2004-05.

La production propre vendue de la région Aquitaine, qui est en hausse pour la cinquième campagne consécutive (+ 5%), représente à elle seule, pour la deuxième année, 50% de la production nationale vendue. La contribution des six autres principales régions augmente ; elle atteint 35% de la production nationale vendue en 2005/06 contre 32% en 2004/05, grâce notamment à la région Bourgogne qui voit sa part augmenter de 2%, tandis que celle de la région PACA diminue de 1%. Sept régions assurent donc 85% de la production nationale vendue, alors que les quatorze autres régions ne représentent plus que 14% de la production propre nationale vendue en 2005/06.

Graphique 4 : La région Aquitaine produit 50 % de la production propre vendue en 2005/06.



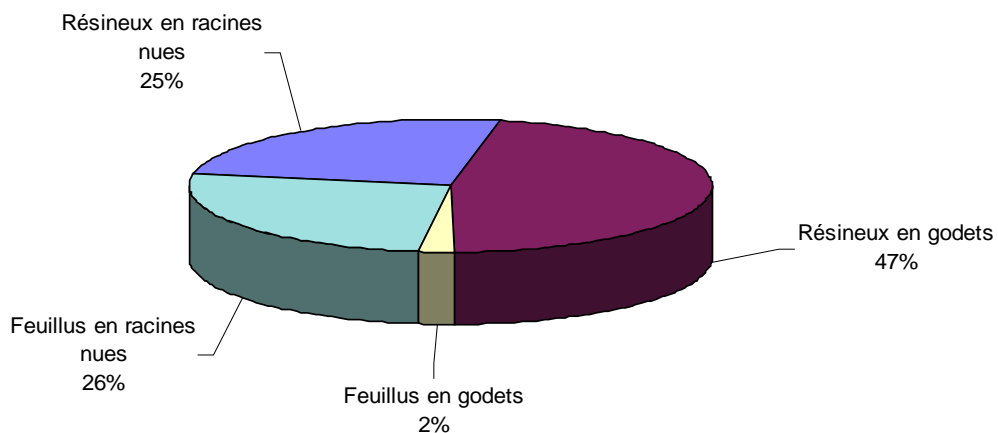
II.1.3 : Importance des plants en godet :

Deux types de plants sont traditionnellement distingués : les plants produits en racines nues et les plants produits en godet. La production propre vendue par type de plants est présentée pour les principales essences dans le tableau synthétique en **annexe 2**, et pour l'ensemble des essences résineuses et feuillues dans les deux tableaux de l'**annexe 3**. Rappelons que les cultivars de peuplier sont uniquement produits en racines nues.

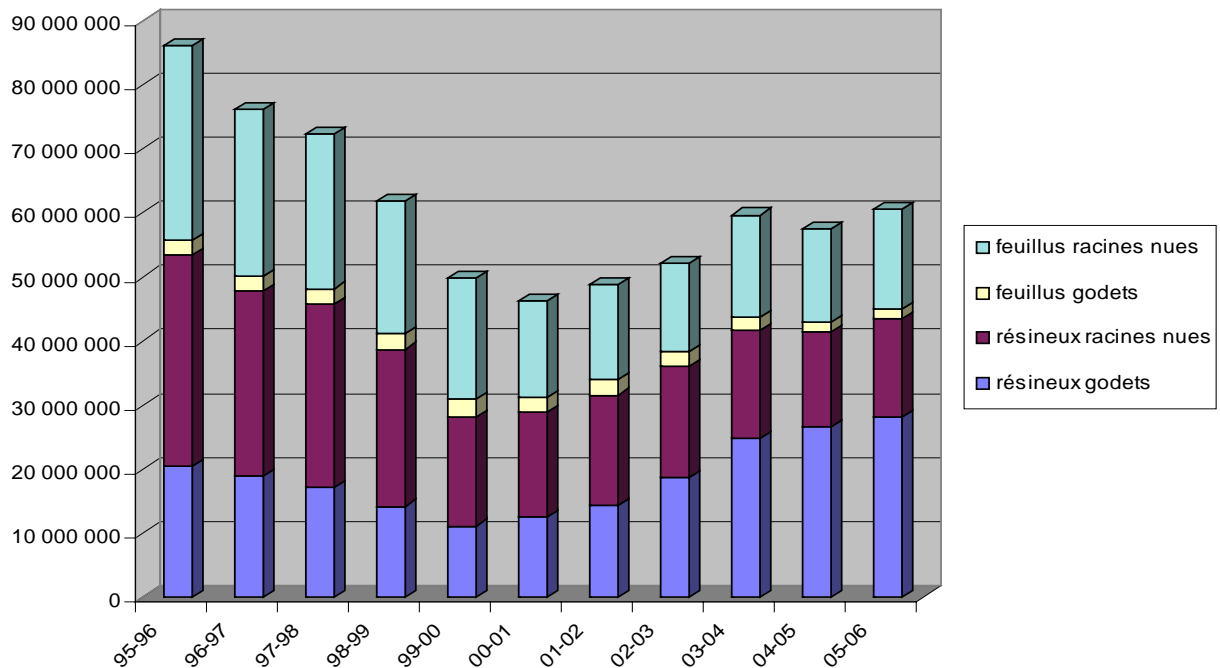
La production de plants en godet est en constante augmentation depuis 6 ans. Elle a à nouveau progressé durant cette campagne (+ 5% par rapport 2004/05), atteignant 29,5 millions de plants.

49% de la production nationale vendue durant cette campagne hors peuplier correspond à des plants en godet.

Graphique 5 : Sur les 49% de plants produits en godet en 2005/06 hors peuplier, 95% sont des plants résineux et 82% des plants de pin maritime.



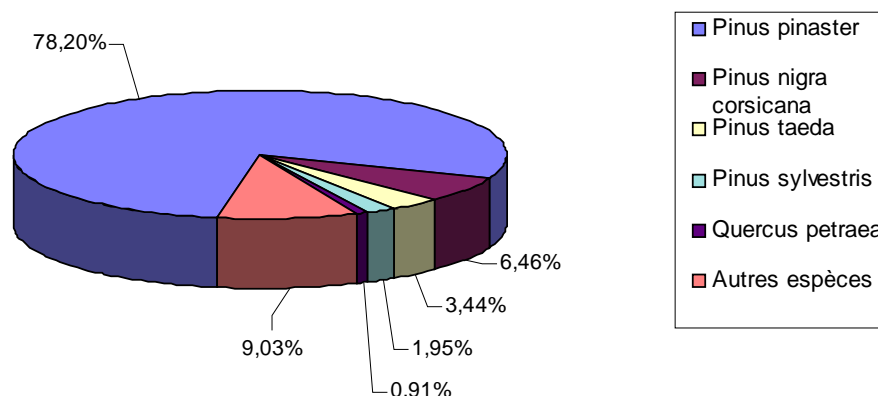
Graphique 6 : La part respective des résineux en godets (47%) et des feuillus en godets (2%) dans la production nationale évolue peu.



Il convient de souligner que l'augmentation de 5% de la production globale de plants vendus s'est faite au profit des plants résineux en godet et des plants feuillus en racines nues, qui ont respectivement augmenté de 6% et 7%, alors que les plants feuillus en godet ont diminué de 6%. 95% des plants produits en godets en 2005/06 sont des plants résineux. Sur les 43,5 millions de plants résineux produits, 64,6 % sont des plants en godet, alors que seulement 8% des 17 millions de plants feuillus produits le sont en godet.

Le nombre de plants résineux en godet a été multiplié par 2,5 depuis 2000, alors que le nombre de plants feuillus en godet a diminué de presque la moitié depuis 2002. Cette augmentation est directement liée à la hausse des ventes de plants de pin maritime, produits quasi exclusivement en godet, qui ont progressé de 8% par rapport à 2004/05. Cette essence majeure, qui représente à elle seule 82% de la production propre vendue de plants résineux en godet et 78% de la production nationale vendue, influence fortement la tendance du marché. La plupart des essences résineuses ont également vu leurs ventes de plants en godet augmenter, sauf le douglas vert, le pin sylvestre, le pin taeda, le pin noir d'Autriche, le pin d'Alep, ou encore le sapin pectiné et le sapin de Vancouver.

Graphique 7 : 91% de la production de plants en godets est répartie entre cinq espèces résineuses et une espèce feuillue.



La région Aquitaine, qui a produit respectivement 98% des plants de pin maritime en godet, 72% des plants de pin laricio de Corse en godet et 100% des plants de pin taeda en godet, conforte sa prédominance sur ce marché avec 89% de la production propre vendue des plants en godets. Sa contribution a en effet augmenté de 2% par rapport à l'année précédente.

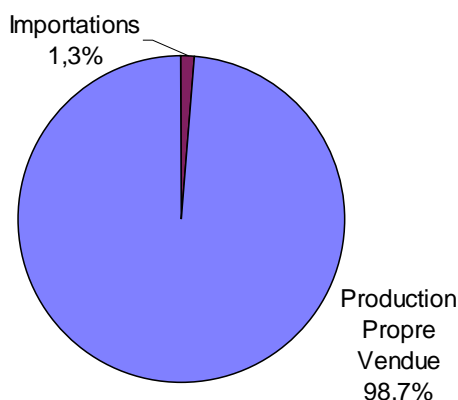
Les titres II.2 et III de cette note de synthèse s'appuient tous deux sur les **annexes 4, 5 et 6**.

II-2 Analyse des importations.

Les plants importés sont produits dans des pépinières localisées dans des pays étrangers membres de l'Union Européenne. Suivant les espèces, ces plants peuvent correspondre soit à des provenances étrangères soit à des provenances françaises.

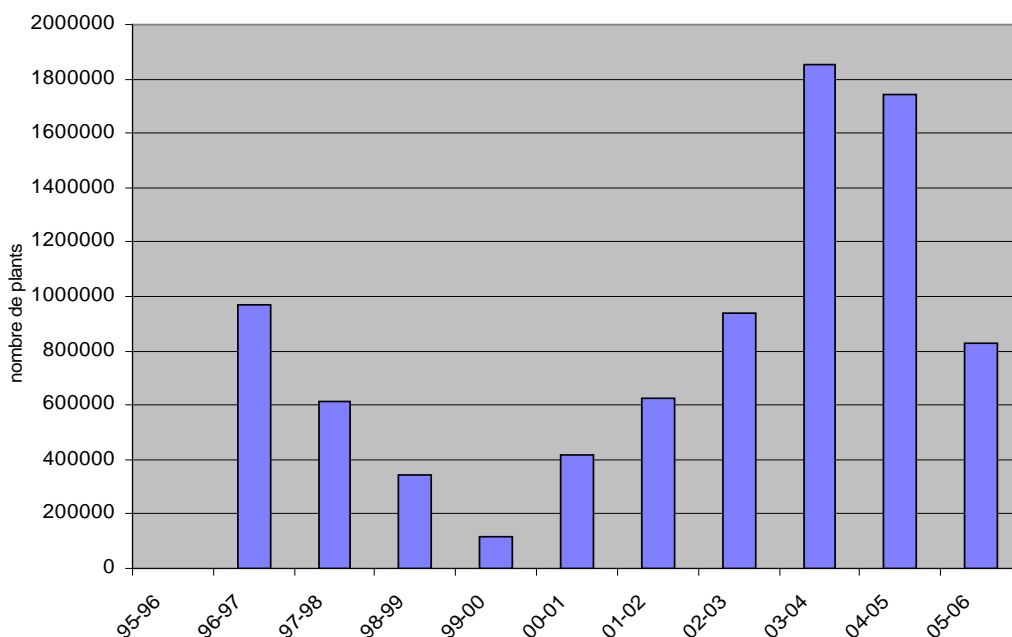
La part des importations dans le volume global du marché est en recul : elles n'ont représenté en 2005/06 que 1% des 62,4 millions de plants qui ont été produits sur le territoire national ou importés.

Graphique 8 : 62,4 millions de plants produits en France ou importés en 2005-2006.



Le nombre de plants importés a baissé de 53% par rapport à 2004/05 et les résineux représentent 57% du volume total de ces importations.

Graphique 9 : Forte baisse des importations en 2005/06.



Les quatre principales régions importatrices sont les régions Alsace, Centre, Aquitaine et Champagne-Ardenne, qui totalisent 88% des plants importés. Les trois espèces majoritairement concernées par ces importations sont, pour cette campagne, le chêne sessile, le sapin de Nordmann et le douglas vert qui constituent respectivement 25%, 19% et 18% des plants importés.

Cette campagne est marquée par une forte diminution des importations, pour la plupart des essences auparavant concernées de façon significative (notamment le chêne sessile, l'épicéa, le hêtre, le sapin de Nordmann, le charme). Quelques espèces ont cependant vu leur importations progresser : il s'agit du sapin de Vancouver (+ 116%), du mélèze hybride (+ 11%), ainsi que du pin maritime, du merisier et des chênes rouges et pédonculés (en partant de valeurs zéro pour ces quatre dernières lors de la campagne 2004-2005). Il n'y a pas eu d'importation de cultivars de peuplier durant la campagne 2005-2006.

Le nombre de plants importés est supérieur au nombre de plants exportés pour les essences suivantes : chêne sessile, mélèze hybride, sapin de Vancouver.

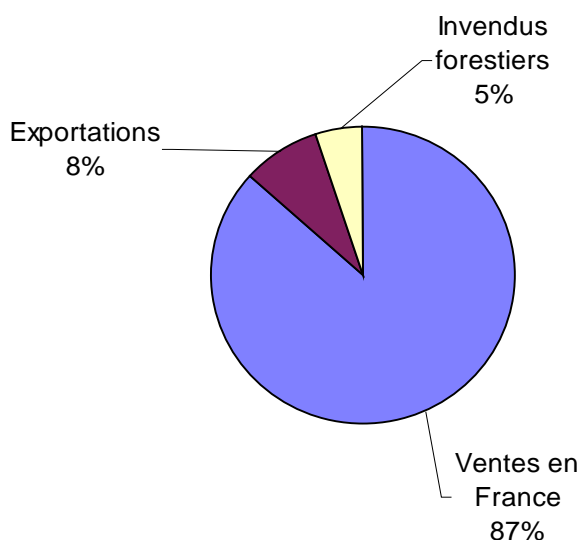
III : ANALYSE DE LA DESTINATION DES PLANTS

Cette partie traite de la destination de l'ensemble des 65,6 millions de plants comptabilisés lors de la campagne 2005/06. Ces plants sont soit vendus en France, soit exportés, soit invendus.

On considère comme « invendus » des plants à fin forestière, jugés commercialisables au cours de la campagne, mais qui n'ont pas pu être vendus faute de débouchés et qui ne pourront pas être conservés une année supplémentaire en tant que plants forestiers. Ces plants sont donc soit détruits soit conservés pour être vendus par la suite comme plants non forestiers.

La répartition entre les ventes en France, les exportations et les invendus a peu évolué. La part des plants invendus qui avait augmenté durant la campagne précédente, passant de 4 à 6% du total, redescend au niveau de 5%, tandis que la part des exportations augmente légèrement (de 7% à 8%).

Graphique 10 : Les ventes en France représentent 87% des débouchés, comme en 2004-2005.



Nous analyserons les tendances globales pour ces différents types de destination, puis nous étudierons plus en détail l'évolution des ventes en France pour les principales essences.

III-1 Stabilité des ventes en France.

Les ventes en France s'élèvent à 56,9 millions de plants, ce qui représente une faible progression par rapport à 2004/05 (+1,3%). Cette augmentation globale s'explique par la hausse des ventes en France de plants résineux de 3%, qui a contrebalancé la baisse des ventes de plants feuillus (-2%) et de plançons de peuplier (-8%).

III-2 Progression des exportations.

Les exportations, qui étaient en baisse constante depuis 10 ans, enregistrent une augmentation de 31%. Cette progression concerne aussi bien les essences feuillues, avec 635 000 plants exportés en plus par rapport à 2004/05, que les essences résineuses avec 667 000 plants exportés en plus. Le Douglas se situe toujours au premier rang avec plus de 1,2 million de plants exportés. Viennent ensuite l'aulne glutineux et le chêne pédonculé, dont les exportations ont respectivement été multipliées par 2 et 1,6. Par contre, les exportations de plants de chêne sessile ont été divisées par 3. Les exportations de plançons de peuplier continuent à régresser et deviennent confidentielles, puisqu'elles ne portent plus que sur 300 plançons du cultivar Koster.

Seules 10 régions sont actives à l'export. L'Aquitaine reste la première région exportatrice, avec plus de 50% des plants exportés par la France, ce qui représente 9% de sa production régionale. Viennent

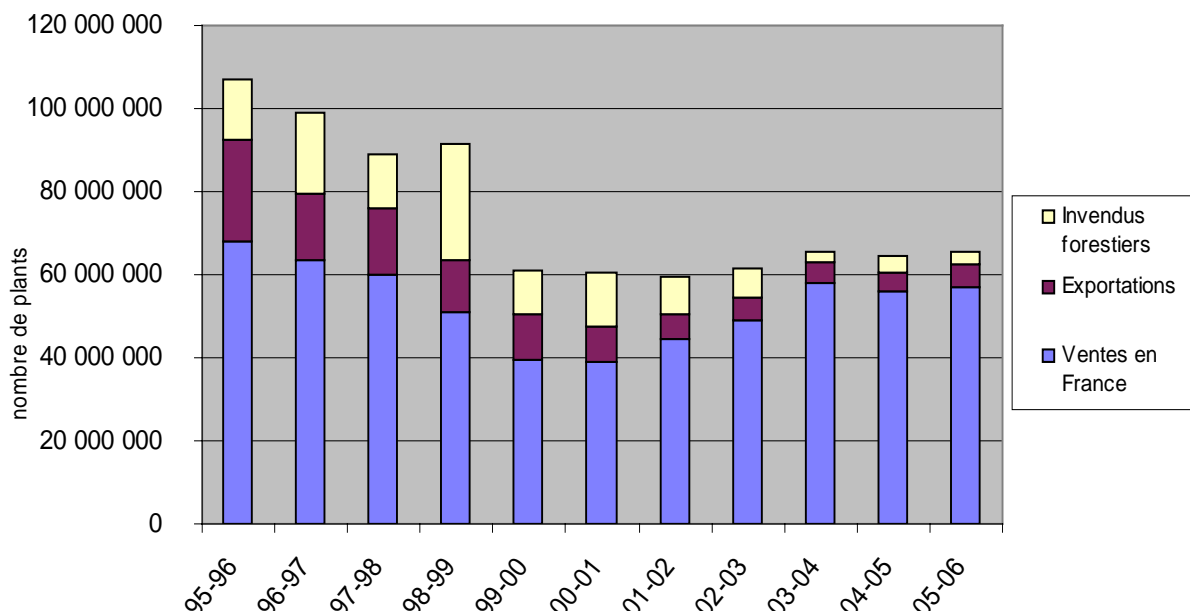
ensuite les régions Bourgogne et Centre, qui vendent respectivement 19% et 13% des plants exportés.

III-3 Nette régression des plants invendus.

Après la hausse des quantités de plants invendus durant la campagne 2004/05, on observe une nouvelle baisse de 22% qui résulte de la diminution simultanée des plants invendus résineux et feuillus. Seulement 2% des plants résineux et 9% des plants feuillus produits en France n'ont pu être vendus. A contrario, la conjoncture défavorable aux ventes de peuplier se poursuit. Le taux de plançons invendus, qui était de 12% de la production nationale en 2003/04 et de 21% en 2004/05, atteint 31% cette année.

Les destructions de plants concernent presque toutes les régions à l'exception de la Corse, de l'Île de France, du Languedoc-Roussillon et du Nord-Pas-de-Calais. Les régions qui ont détruit davantage de plants sont l'Aquitaine (30% de plants invendus), la Bourgogne (24%) et la région Centre (10% de plants invendus).

Graphique 11 : Stabilité des ventes, hausse des exportations et nette régression des plants invendus.



Ce graphique, qui synthétise la tendance globale du marché du point de vue des utilisations, illustre bien l'évolution constatée pour les plants résineux : légère hausse des ventes en France (+3%), forte hausse des exportations (+43%) et baisse notable des invendus (-20%). La tendance pour les plants feuillus (hors peuplier) est assez proche, sauf pour les ventes en France : légère baisse des ventes en France (-2%), hausse des exportations (+24%) et baisse des invendus (-32%). Par contre, ce graphique ne reflète pas du tout la situation des plançons de peuplier, dont l'évolution est contraire à celles des deux groupes d'espèces précédents : baisse significative des ventes en France (- 8%), arrêt des exportations et doublement du nombre d'invendus.

IV : EVOLUTION DES VENTES EN FRANCE

Le titre IV de cette note de synthèse s'appuie sur l'**annexe 7**.

Il convient de souligner que, pour les paragraphes IV.1, IV.2 et IV.4, les données sur les ventes de plants qui font l'objet d'une consolidation au plan national, n'incluent pas les ventes réalisées dans le cadre du négoce entre fournisseurs. Elles permettent donc d'évaluer au mieux le niveau des ventes destinées aux chantiers de plantations forestières.

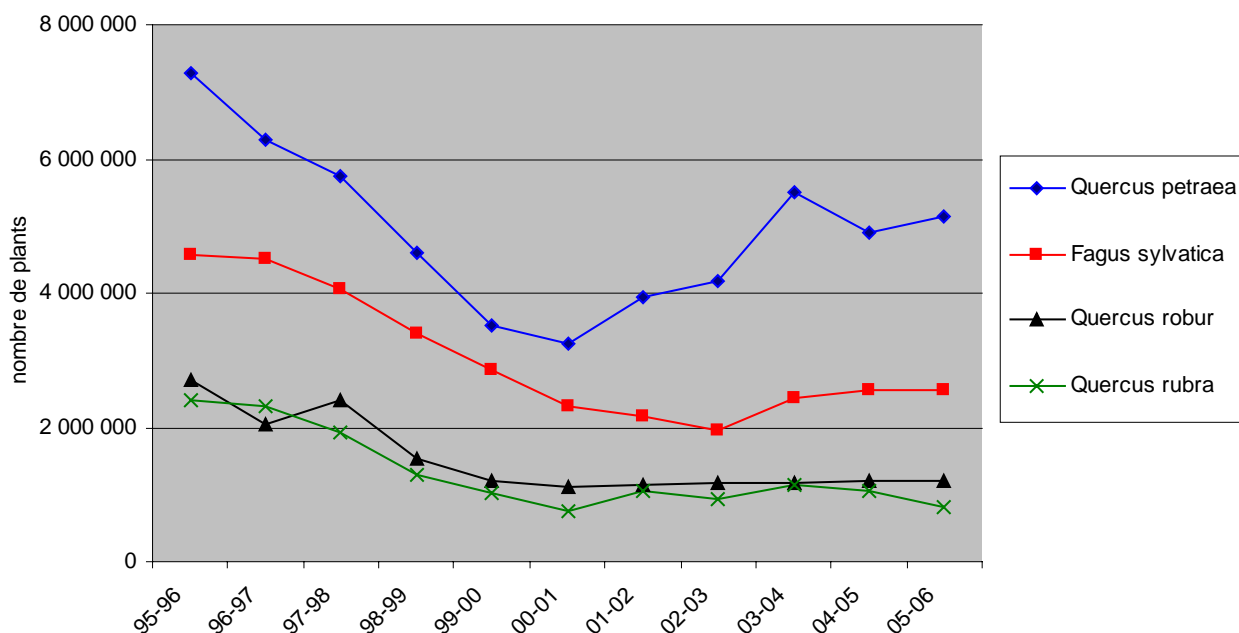
Sur les 57 millions de plants vendus en France en 2005/06, 73% sont des résineux, 25% des feuillus et 2% des plançons de peuplier (tiges de 3 à 5 m prélevées sur souche).

IV-1 Vente des plants feuillus.

Les ventes de plants feuillus ont diminué de 2% par rapport à la campagne précédente. Cette baisse est particulièrement marquée pour certaines essences non réglementées, telles que l'eucalyptus (-38%), l'alisier blanc (-709%) et le sorbier des oiseleurs (-90%). Parmi les espèces réglementées, c'est le bouleau pubescent qui a subi la plus forte baisse (-92% par rapport à la campagne précédente), suivi par le tremble (-48%).

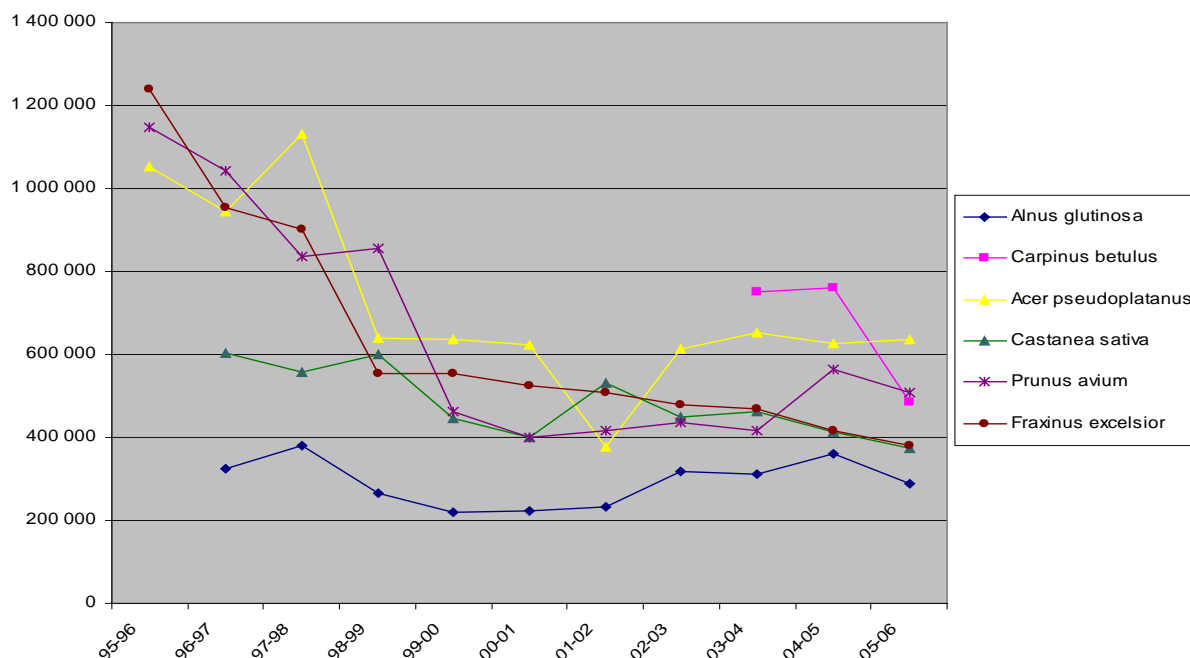
Parmi les 4 essences feuillues majeures, le hêtre et le chêne pédonculé ont connu une stagnation de leurs ventes. Celles de chêne sessile sont en légère augmentation (+5%), alors que le chêne rouge recule de 22%. Le chêne sessile reste l'essence feuillue la plus vendue en France (plus de 5 millions de plants en 2005/06, suivi par le hêtre (plus de 2,5 millions de plants).

Graphique 12 : Baisse des ventes en France pour le chêne rouge et stabilité pour les trois autres essences feuillues majeures.



Pour les essences feuillues secondaires, le fait le plus marquant est constitué par une baisse des ventes de charme (-36%). Les ventes d'aulne glutineux et de merisier chutent également (respectivement de 20% et 10%), alors que les ventes d'érable sycomore restent stables. Le charme rétrograde de la cinquième à la septième place des essences feuillues les plus vendues, derrière l'érable sycomore et le merisier. Les ventes de plants de frêne commun et de châtaignier, qui sont toutes deux au même niveau depuis cinq ans, poursuivent leur tendance à la baisse.

Graphique 13 : Stabilité des ventes de plants d'érable sycomore et régression des ventes en France de 5 essences feuillues secondaires.

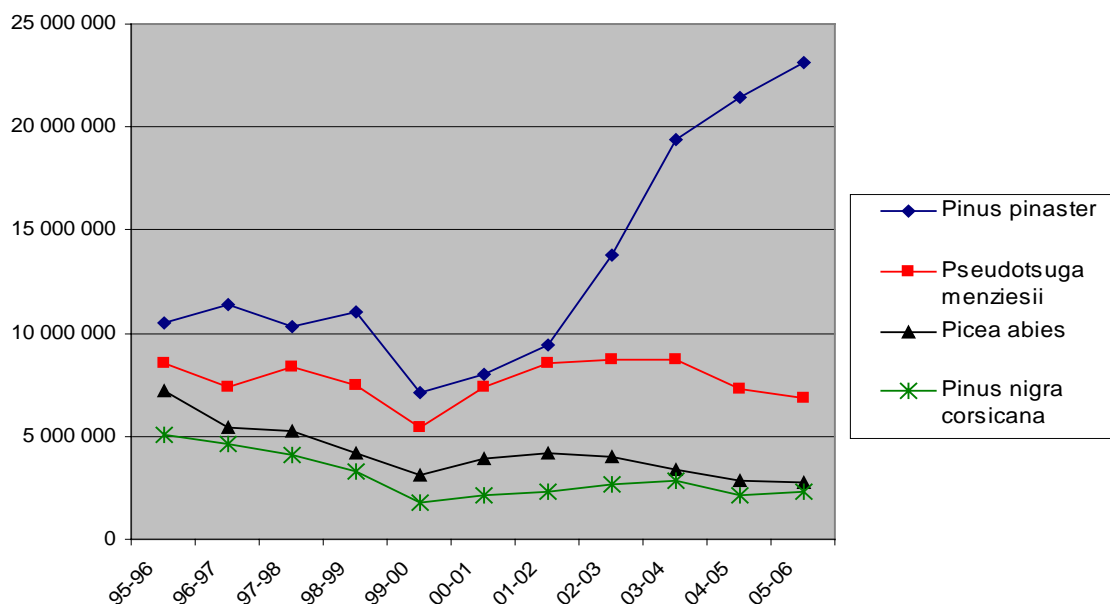


Malgré une baisse d'ensemble des ventes, les 26 autres essences feuillues ne connaissent pas le même sort. Le chêne liège affiche de très belles ventes pour cette campagne (+142%). Notons également la progression des ventes de noyer commun (+909% par rapport à 2004/05), de pommier sauvage (+94%) et de poirier sauvage (+92%). Cependant, pour ces trois dernières espèces non réglementées, les données doivent être considérées avec précaution, car il est encore plus difficile, que pour les essences réglementées, de déterminer l'origine des graines et la destination forestière des plants.

IV-2 Vente des plants résineux.

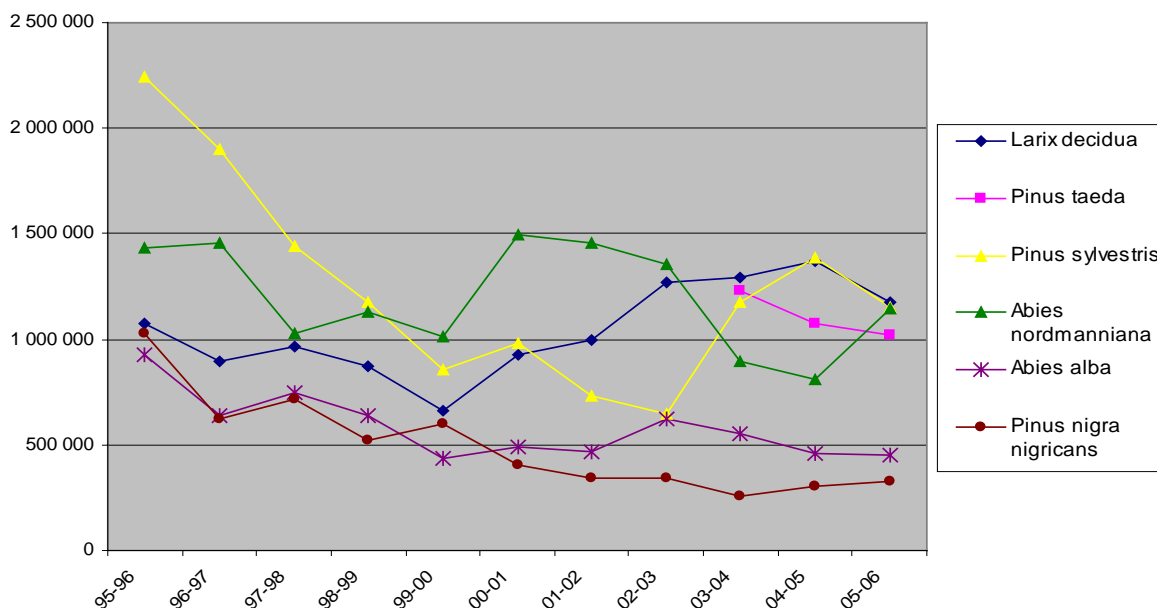
Entre 2005 et 2006, les ventes de plants résineux ont connu une augmentation de 3%. Cette progression est essentiellement imputable à la hausse des ventes du pin maritime (+8%) et, dans une moindre mesure, du pin laricio de Corse (+8% également). Par contre, les ventes de douglas vert et d'épicéa commun sont respectivement en baisse de 6% et 4%.

Graphique 14 : Des ventes toujours en hausse pour le pin maritime et en baisse pour le douglas.



Pour les résineux secondaires, la situation est partagée : le pin sylvestre (-17%), le mélèze d'Europe (-15%), le pin taeda (-5%) et le sapin pectiné (-2%) affichent une baisse de leurs ventes. A l'inverse, les ventes de sapin de Nordmann (+42%) et de pin noir d'Autriche (+8%) sont en progression.

Graphique 15 : Baisse globale des ventes des 6 essences résineuses secondaires, excepté pour le sapin de Nordmann et le pin noir d'Autriche.



Notons également que, parmi les 24 autres essences résineuses, certaines présentent de forte progression par rapport à la campagne précédente : le pin de Monterey ou pin radiata (+215%), le pin de Weymouth (+509%), le cyprès (+263%), le pin brutia (+331%), le pin tordu (+100%) et le pin blanchâtre (+781%).

IV-3 Evolution des ventes par catégorie commerciale.

Notons que dans cette partie IV-3, nous nous intéresserons uniquement aux ventes par catégorie commerciale pour les essences réglementées (au nombre de 27 pour les résineux et de 23 pour les feuillus). Globalement, la part des ventes en France des espèces non réglementées (7 espèces résineuses et 13 espèces feuillues) par rapport à l'ensemble des ventes est de 5,6% (5,3% pour les résineux et 6,6% pour les feuillus).

Cette analyse par catégorie est basée sur l'ensemble des transactions déclarées par chacune des entreprises françaises, qu'il s'agisse de ventes à l'export ou de ventes en France. Pour ces dernières, le niveau de détail des fiches d'enquête nous contraint à prendre en compte toutes les opérations de commercialisation, qu'il s'agisse de ventes à des utilisateurs finaux (reboiseurs), à des entreprises de reboisement, ou à du négoce entre pépinières. L'évaluation du pourcentage des ventes par catégorie ne restitue donc pas uniquement les ventes aux utilisateurs finaux.

Notons que, pour certaines espèces, sont comptabilisées des ventes de plants de catégorie identifiée, alors que celles-ci est interdite à l'utilisateur final en France pour ces essences (c.f annexe 4 de l'arrêté du 24 octobre 2003 relatif à la commercialisation des matériels forestiers de reproduction). Il s'agit en réalité de ventes destinées à l'exportation.

Les ventes de plants de catégorie qualifiée ont représenté 50% de l'ensemble des plants vendus en 2005/06 en France et à l'export pour les espèces réglementées. La contribution de cette catégorie a donc progressé de 4%. Cette hausse est étroitement corrélée à la hausse des ventes de plants de pin maritime, qui appartiennent intégralement à cette catégorie. Rappelons également que les cultivars de peuplier sont tous commercialisés dans la catégorie testée. Si l'on ne tient compte que des espèces réglementées et qu'on exclut le pin maritime et les peupliers, les catégories testées et qualifiées représentent 28% des plants vendus en France et à l'export, la catégorie sélectionnée 54% et la catégorie identifiée 14%.

Si l'on regarde de plus près les espèces pour lesquelles il existe des variétés françaises améliorées issues de vergers à graines ou de peuplements, on constate que, mis à part pour le frêne commun (26%), la proportion de plants de catégories qualifiée et testée représentent 67 à 100% des ventes totales pour les 7 espèces suivantes : mélèze d'Europe, mélèze hybride, douglas vert, cèdre de l'Atlantique, pins laricios de Corse et de Calabre, pin maritime. En revanche, la catégorie qualifiée ne représente que 6% des ventes pour le pin sylvestre et 4% pour l'épicéa commun.

Concernant les autres espèces majeures, l'essentiel des plants est vendu en catégorie sélectionnée. Les plants de chêne sessile sont exclusivement commercialisés dans la catégorie sélectionnée. Cette catégorie représente plus de 90% des ventes pour l'érable sycomore, le chêne sessile, le chêne pédonculé, le chêne rouge, le hêtre, l'épicéa commun, le mélèze du Japon, le pin pignon, le pin sylvestre, le pin d'Alep, le pin noir d'Autriche et le sapin pectiné, le solde étant généralement constitué de plants sans catégorie.

Il reste encore 5% de plants vendus qui ne relèvent d'aucune des quatre catégories et sur lesquels nous ne disposons pas d'informations sur l'origine. Ces ventes de plants bénéficient en partie de l'application de l'article 28-3 de la Directive 1999/105/ CE, qui autorise la commercialisation de plants issus de matériels en stock à la date de transposition, notamment lorsqu'ils sont issus de graines non certifiées à la récolte. Cependant, cette disposition n'explique pas tous les cas de figure. Pour une partie des plants déclarés par les entreprises sous cette rubrique, il s'agit d'importation pour lesquelles la catégorie n'est pas explicitement indiquée dans les documents officiels. Une autre partie non négligeable provient de graines dites ornementales et, par conséquent, d'origine très incertaine. Les plants qui en découlent sont toutefois souvent utilisés à des fins autres que la fin forestière classique, par exemple pour la culture de sapins de Noël ou la production de porte-greffes.

L'évolution tendancielle du marché des plants d'espèces forestières réglementées est à l'amélioration de l'information des utilisateurs, grâce à la certification initiale des récoltes. Cette évolution graduelle est suivie de près par les contrôleurs des ressources génétiques forestières des DRAF. Soulignons ici l'initiative intéressante lancée dans une région pour obtenir à titre volontaire de la part des entreprises enquêtées davantage de précisions sur les différentes utilisations des plants vendus. Précisons enfin que de nouvelles dispositions ministérielles devraient à l'avenir mieux définir l'interprétation des utilisations à fin forestière.

IV-4 Evolution nationale du marché des cultivars de peupliers.

Le marché du plant de peuplier est en baisse de 8% par rapport à 2004/05. Cette baisse a touché, comme lors de la campagne précédente, les trois principaux cultivars les plus vendus (I214, Dorskamp et I45-51). La sensibilité démontrée du clone I214 au puceron lanigère du peuplier (*phloemyzus passerinii*), les importantes attaques constatées dans le sud ouest, et plus récemment dans le val de Saône, pourraient expliquer son recul sur le marché national. Ces baisses interviennent à des degrés divers : les ventes en France ont chuté de 15% pour I214, de 7% pour I45-51 et, dans une moindre mesure, pour Dorskamp (-1%).

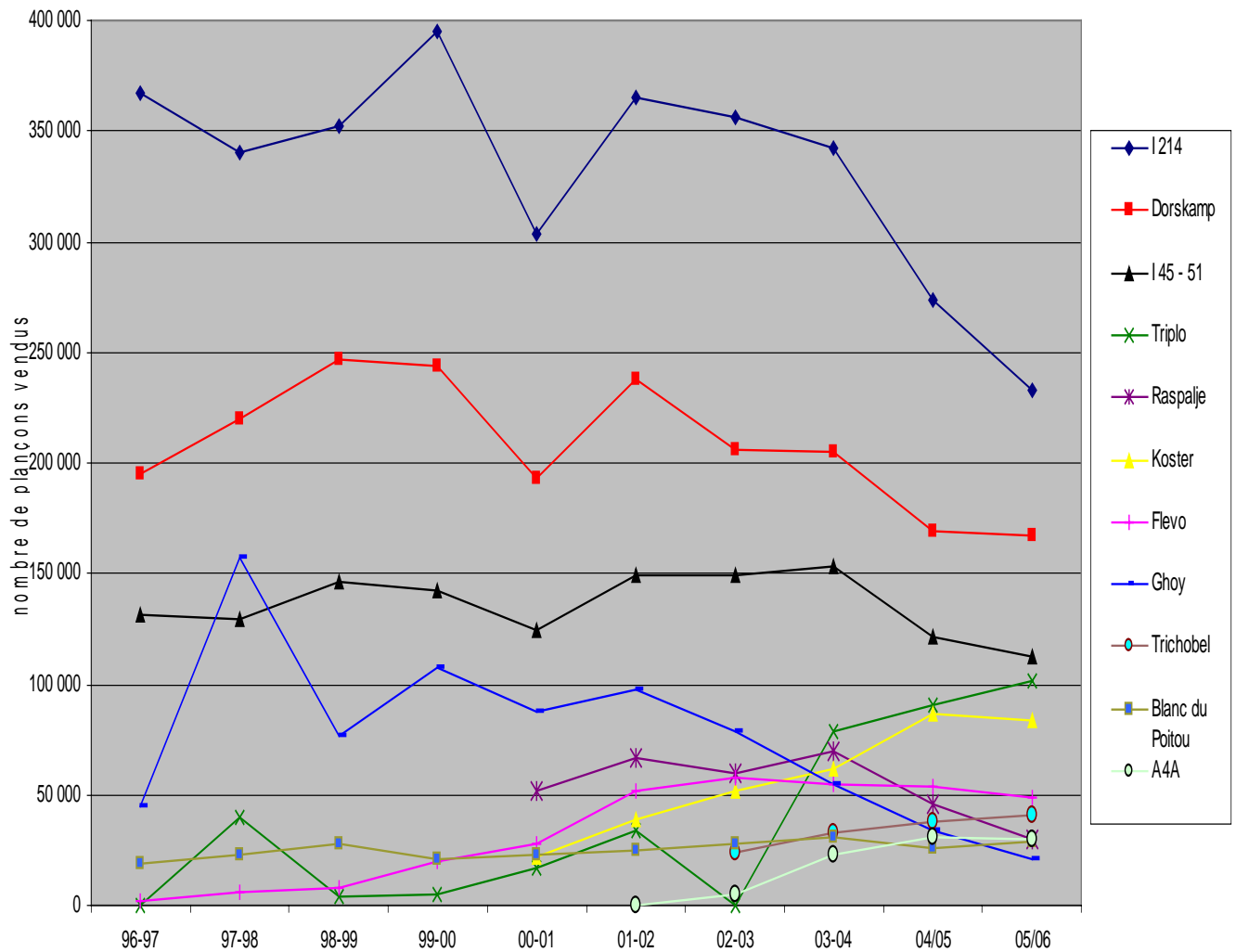
Parmi les cultivars en progression les années précédentes, le cultivar Triplo poursuit son ascension (+12%) et dépasse le seuil des 100 000 plants vendus, alors que Koster plafonne (-3%) et que les ventes de Gaver chutent de 44%. Les ventes de Raspalje continuent leur recul (-35%). Amorcée en 2003, la chute des ventes du cultivar Ghoy se poursuit (-39%). Le cultivar A4A se stabilise autour de 30 000 plants (-4% par rapport à la campagne précédente). Parmi les anciens cultivars, les ventes de Blanc du Poitou augmentent de 13% pour atteindre 29 000 plançons et celles de Fritzy Pauley progressent de 41%, dépassant les 21 000 plançons.

Les ventes de Beaupré s'effondrent inexorablement (-50% par rapport à la campagne précédente). Ce cultivar, qui représentait, avec 700 000 plançons, 40% d'un marché deux fois plus important en 1997, n'en représente plus aujourd'hui que 0,2%, avec 2096 plançons, en raison de son extrême vulnérabilité face à la variante E4 de la rouille du peuplier (*melampsora larici-populina*).

En dépit des importantes variations constatées, le marché national du plançon de peuplier repose toujours essentiellement sur les trois cultivars I214, Dorskamp et I45-51. Même si ces trois cultivars cèdent progressivement du terrain, puisqu'ils ne représentent plus que 53% du marché contre 58% en 2003/04, ceux-ci restent prépondérants avec respectivement 24%, 17% et 12% des ventes. La quasi-totalité des ventes de peuplier porte sur une quinzaine de cultivars ; les autres cultivars sont vendus

en quantités tellement faibles qu'ils représentent chacun moins de 1% de la production propre vendue.

Graphique 16 : Les ventes de peupliers restent concentrées sur trois cultivars principaux.

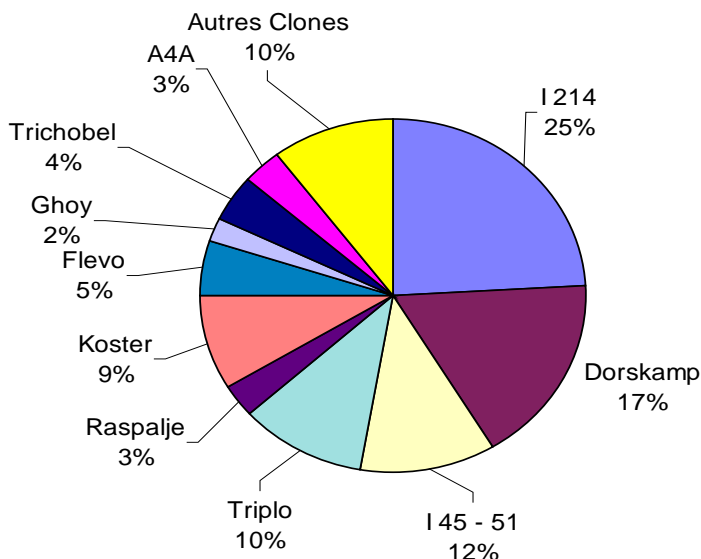


Parmi les cultivars qui avaient disparu du marché en 2004/2005, Donk est toujours absent, alors qu'une centaine de plançons a été vendue pour Isières et Soligo. Les trois cultivars Rajane, Boccari et Carolin ont disparu des ventes en 2005/06.

Si on analyse en détail la répartition des invendus par cultivar, on constate que sur l'ensemble des 425 000 invendus, I214 représente 31% du total, Dorskamp 14%, Triplo 9%, I45-51 8%, Koster 6%, Flevo, Ghoy et Raspaje 5%, A4A et le Blanc du Poitou 3%.

Le classement des cultivars les plus utilisés varie d'une région à l'autre (sachant que l'on parle ici des régions de production et non pas des régions de plantation). En effet, une partie des plançons produits dans une région donnée est en fait vendue et plantée dans une autre région. Le cultivar I214 arrive en tête des ventes en Ile de France (69%), en Franche-Comté (67%), en Alsace (44%), en Champagne-Ardenne (41%), en Midi-Pyrénées (37%), en Rhône-Alpes (36%), en Auvergne (31%) et en Bourgogne (28%). En revanche, pour les régions Pays-de-la-Loire, Aquitaine, Poitou-Charentes et Nord-pas-de-Calais, c'est le cultivar Dorskamp qui se vend le mieux avec respectivement 34%, 27,5%, 27% et 23% des ventes. Notons enfin, que dans les autres régions, la première place est occupée par les cultivars Triplo (Lorraine et Limousin), Unal (Basse-Normandie), Trichobel (Bretagne), Koster (Picardie et Centre) et Ghoy (Haute-Normandie) qui occupent la première place des ventes. Ces observations font donc état d'une certaine diversité des cultivars vendus selon les régions.

Graphique 17 : Répartition des ventes en France des 10 cultivars les plus vendus et autres clones en 2005/06.



La liste des 18 cultivars de peuplier les plus vendus reste inchangée par rapport à la campagne précédente. Certaines places ont néanmoins été échangées : Trichobel passe de la 8^{ème} à la 7^{ème} place, Raspalje de la 7^{ème} à la 9^{ème}, Blanc du Poitou de la 11^{ème} à la 10^{ème}, Fritzy Pauley de la 12^{ème} à la 11^{ème}. Cette sélection de 18 cultivars rassemble à elle seule 99% des ventes de peuplier en France.

Tableau 1 : Baisse continue des ventes de cultivars de peuplier sur les 3 dernières campagnes.

en nombre de plants

Cultivars vendus en France	2005-2006		Var. 04-05 / 05-06		2004-2005		Var. 03-04 / 04-05		2003-2004		2002-2003	
	2005-2006 ventes en France	Part en %	En volume	En %	2004-2005 ventes en France	Part en %	En volume	En %	2003-2004 ventes en France	Part en %	2002-03 ventes en France	Part en %
1 I-214	232 773	24%	-41 023	-15%	273 796	26%	-68 000	-20%	341 796	28%	356 615	29%
2 Dorskamp	166 736	17%	-2 134	-1%	168 870	16%	-35 835	-18%	204 705	17%	205 659	17%
3 I-45-51	112 429	12%	-8 602	-7%	121 031	12%	-32 038	-21%	153 069	13%	148 823	12%
4 Triplo	101 307	10%	10 730	12%	90 577	9%	12 255	16%	78 322	6%	55 182	5%
5 Koster	83 897	9%	-2 686	-3%	86 583	8%	24 660	40%	61 923	5%	52 089	4%
6 Flevo	48 303	5%	-5 827	-11%	54 130	5%	-1 008	-2%	55 138	5%	57 615	5%
7 Trichobel	41 112	4%	2 923	8%	38 189	4%	4 959	15%	33 230	3%	24 312	2%
8 A4A*	30 069	3%	-1 171	-4%	31 240	3%	8 181	35%	23 059	2%	5235*	0%
9 Raspalje	30 027	3%	-16 194	-35%	46 221	4%	-23 892	-34%	70 113	6%	59 646	5%
10 Blanc du Poitou	28 818	3%	3 324	13%	25 494	2%	-5 197	-17%	30 691	3%	27 567	2%
11 Ghoy	20 774	2%	-13 378	-39%	34 152	3%	-20 431	-37%	54 583	5%	78 417	6%
12 Fritzy Pauley	21 237	2%	6 158	41%	15 079	1%	2 713	22%	12 366	1%	10 419	1%
13 Alcinde	14 308	1%	-641	-4%	14 949	1%	-3 007	-17%	17 956	1%	15 511	1%
14 Gaver	8 047	1%	-6 297	-44%	14 344	1%	4 294	43%	10 050	1%	12 979	1%
15 Unal	7 419	1%	-1 344	-15%	8 763	1%	-5 559	-39%	14 322	1%	13 603	1%
16 Robusta	5 879	1%	962	20%	4 917	0%	-1 686	-26%	6 603	1%	5 805	0%
17 Boelare	3 191	0%	-579	-15%	3 770	0%	-5 146	-58%	8 916	1%	14 990	1%
18 Beaupré	2 086	0%	-2 122	-50%	4 208	0%	-9 110	-68%	13 318	1%	18 339	1%
Les 18 cultivars les plus vendus en 2005-2006	958 412	99%	-77 901	-8%	1 036 313	99%	-153 847	-13%	1 190 160	98%	1 157 571	95%
Total des ventes en France	967 552	100%	-82 333	-8%	1 049 885	100%	-160 117	-13%	1 210 002	100%	1 224 531	100%

* estimation par sondage auprès des professionnels pour la campagne 2002-2003

CONCLUSION

Suite au tassement du marché français des plants forestiers en 2004/05, nous assistons à une légère reprise pour la campagne 2005/06, puisque la production nationale propre vendue a augmenté de 5%. Cependant, c'est principalement la hausse des exportations de 31%, associée à une baisse des importations de 53% qui explique cette nouvelle embellie. En effet, les ventes en France n'ont progressé que de 1%.

Cette légère augmentation des ventes en France dissimule des évolutions contrastées. Ainsi, les ventes de résineux ont augmenté de 3%, alors que les ventes de feuillus ont reculé de 2% et celles de cultivars de peuplier de 8%. Cette campagne a aussi été marquée par une baisse des ventes de chêne rouge, de charme, d'aulne glutineux, de douglas, d'épicéa commun, de mélèze d'Europe et de pin sylvestre. Sur les 18 cultivars de peuplier les plus vendus, seuls Triplo, Trichobel, Blanc du Poitou, Fritz Pauley et Robusta ont vu leurs ventes augmenter, alors que les ventes de Raspalje, Ghoy et Gaver ont reculé de plus de 35% chacun.

L'augmentation globale des ventes en France résulte essentiellement de la hausse des ventes de plants de pin maritime. Ont également contribué, dans une moindre mesure, à cette progression des ventes, l'augmentation des ventes de six essences réglementées (chêne sessile, pin laricio de Corse, pin laricio de Calabre, cèdre de l'Atlas, mélèze hybride et le cultivar de peuplier Triplo), ainsi que les ventes de six essences non réglementées (sapin de Nordmann, noyer noir, érable champêtre, alisier torminal, aulne à feuilles en coeur et pommier sauvage).

Comme lors de la campagne précédente, les ventes issues de la production nationale émanent à 50% de la production aquitaine. Les ventes en France sont constituées de 37% de plants de pin maritime et de 48% de plants vendus en godet. Les importations ne représentent plus que 1% des plants vendus en France, alors que 8% de la production française est exporté. Cette campagne a également été marquée par une baisse des invendus, tant pour les feuillus, que pour les résineux.

Hormis les exportations, le marché national est tiré par une demande soutenue pour certaines essences majeures, telles que le pin maritime et le chêne sessile, ainsi que pour un certain nombre d'autres espèces résineuses, utilisées dans le cadre de chantiers de reconstitution. Des demandes complémentaires portant sur des essences de diversification ou sur la production de sapins de Noël contribuent également à stabiliser le marché.

SOMMAIRE DES ANNEXES

<i>ANNEXE 1 : COMMERCE DE PLANTS PAR REGION</i>	<i>1</i>
<i>ANNEXE 2 : ORIGINE ET TYPE DES PLANTS VENDUS - PRINCIPALES ESSENCES.....</i>	<i>2</i>
<i>ANNEXE 3 : ORIGINE ET TYPE DES PLANTS VENDUS - TOUTES ESSENCES HORS PEUPLIERS.....</i>	<i>3</i>
<i>ANNEXE 4 : DESTINATION DES PLANTS - PRINCIPALES ESSENCES.....</i>	<i>5</i>
<i>ANNEXE 5 : DESTINATION DES PLANTS - TOUTES ESSENCES.....</i>	<i>6</i>
<i>ANNEXE 6 : ECHANGES DE PLANTS ENTRE PEPINIERS.....</i>	<i>9</i>
<i>ANNEXE 7 : STATISTIQUE SUR LE COMMERCE DE PLANTS FORESTIERS EN FRANCE.....</i>	<i>12</i>

ANNEXE 1 : COMMERCE DE PLANTS PAR REGION (en nombre de plants).

Régions	Production propre vendue	Ventes aux reboiseurs français
Alsace	1 746 326	1 831 736
Aquitaine	30 952 075	28 312 295
Auvergne	884 312	884 312
Bourgogne	7 640 436	6 616 436
Bretagne	560 800	560 800
Centre	4 649 806	4 091 736
Champagne-Ardenne	1 137 949	1 336 689
Corse	19 950	19 950
Franche-Comté	820 166	820 166
Ile-de-France	5 700	5 700
Languedoc-Roussillon	0	0
Limousin	3 637 596	3 320 196
Lorraine	797 799	807 799
Midi-Pyrénées	360 960	393 960
Nord-Pas-de-Calais	321 270	321 270
Normandie (Haute et Basse)	3 754 177	3 634 027
Pays-de-Loire	540 150	497 975
Picardie	304 859	304 859
Poitou-Charentes	111 222	111 222
PACA	2048332	1 803 944
Rhône-Alpes	1 317 934	1 236 384
TOTAL	61 611 819	56 911 456

Ventes aux reboiseurs français = Production propre vendue + importations - exportations

Régions	Production propre vendue essence feuillue	Régions	Production propre vendue essence résineuse	Régions	Production propre vendue cultivar de peuplier
Aquitaine	4 868 525	Aquitaine	25 860 342	Aquitaine	223 208
Bourgogne	3 207 955	Bourgogne	4 338 449	Picardie	138 325
Centre	2 451 234	Limousin	3 072 400	Champagne-Ardenne	124 964
Normandie (Haute et Basse)	2 273 165	Centre	2 158 029	Poitou-Charentes	111 222
Alsace	1 037 445	PACA	1 568 118	Bourgogne	94 032
Limousin	559 396	Basse Normandie	1 471 629	Pays-de-Loire	90 255
Champagne-Ardenne	545 670	Rhône-Alpes	1 136 225	Midi-Pyrénées	50 001
PACA	480 214	Auvergne	872 665	Rhône-Alpes	45 118
Franche-Comté	362 065	Alsace	707 000	Centre	40 543
Pays-de-Loire	311 406	Lorraine	696 148	Ile-de-France	9 900
Autres régions	998 244	Franche-Comté	506 760	Bretagne	5 700
TOTAL	17095319	Autres régions	1 160 883	Autres régions	34 584
		TOTAL	43548648	TOTAL	967852

I

Les lignes apparaissent en grisé dans les tableaux correspondent à des essences qui ne sont pas soumises au code forestier.

ANNEXE 2 : ORIGINE ET TYPE DES PLANTS VENDUS - PRINCIPALES ESSENCES (en nombre de plants).

RESINEUX	Origine des plants vendus				Total des ventes	Invendus forestiers
	Production propre vendue			Importations (UE + pays tiers)		
	Racines nues	Godets	Total			
Pinus pinaster	4 200	23 139 169	23 143 369	43 100	23 186 469	10 000
Pseudotsuga menziesii	7 606 288	337 759	7 944 047	146 700	8 087 620	66 012
Picea abies	2 950 598	111 393	3 061 991	77 200	3 139 191	212 770
Pinus nigra corsicana	467 557	1 910 739	2 378 296	0	2 377 946	117 030
Larix decidua	1 138 379	177 751	1 316 130	7 700	1 323 380	97 640
Abies nordmanniana	1 149 459	45 736	1 195 195	158 000	1 353 195	8 700
Pinus sylvestris	610 731	577 169	1 187 900	12 000	1 199 900	253 940
Pinus taeda	0	1 018 927	1 018 927	0	1 018 927	35 776
Abies alba	456 035	11 838	467 873	8 200	475 773	64 200
Pinus nigra nigricans	106 989	251 051	358 040	0	358 040	59 035
Autres essences	994 356	840 564	1 834 920	20 801	1 855 521	218 256
Total résineux	15 377 603	28 171 045	43 548 648	473 701	44 017 922	1 084 324

FEUILLUS	Origine des plants vendus				Total des ventes	Invendus forestiers
	Production propre vendue			Importations (UE + pays tiers)		
	Racines nues	Godets	Total			
Quercus petraea	4 824 525	270 450	5 094 975	210 540	5 303 131	311 884
Fagus sylvatica	2 880 248	89 844	2 970 092	0	2 966 242	195 954
Quercus robur	1 508 269	151 192	1 659 461	2 000	1 661 461	85 150
Quercus rubra	1 014 223	68 247	1 082 470	26 000	1 108 470	74 400
Alnus glutinosa	1 015 780	24 882	1 040 662	0	1 040 662	177 020
Acer pseudoplatanus	698 706	38 196	736 902	0	736 132	60 960
Prunus avium	627 239	32 760	659 999	49 200	708 454	52 620
Castanea sativa	584 967	37 531	622 498	0	622 498	12 300
Carpinus betulus	448 414	71 381	519 795	0	519 795	8 350
Fraxinus excelsior	473 254	33 106	506 360	0	506 330	181 422
Autres essences	1 644 405	557 700	2 202 105	64 234	2 266 339	585 800
Total feuillus	15 720 030	1 375 289	17 095 319	351 974	17 439 514	1 745 860

PEUPLIERS	Origine des plants vendus				Total des ventes	Invendus forestiers
	Production propre vendue			Importations (UE + pays tiers)		
	Racines nues	Godets	Total			
Cultivars cat. Testée						
I 214	232 773	-	232 773	0	232 773	131 202
Dorskamp	166 736	-	166 736	0	166 736	61 121
I 45 - 51	112 429	-	112 429	0	112 429	35 257
Triplo	101 307	-	101 307	0	101 307	39 343
Koster	83 897	-	83 897	0	83 897	23 682
Flevo	48 303	-	48 303	0	48 303	20 599
Trichobel	41 112	-	41 112	0	41 112	7 351
A4A	30 069	-	30 069	0	30 069	13 451
Raspalje	30 027	-	30 027	0	30 027	22 662
Ghoy	20 774	-	20 774	0	20 774	20 651
Autres clones	100 425	-	100 425	0	100 425	50 553
Total peupliers	967 852	0	967 852	0	967 852	425 872

TOTAL	32 065 485	29 546 334	61 611 819	825 675	62 425 288	3 256 056
--------------	-------------------	-------------------	-------------------	----------------	-------------------	------------------

Les lignes apparaissent en grisé dans les tableaux correspondent à des essences qui ne sont pas soumises au code forestier.

ANNEXE 3 : ORIGINE ET TYPE DES PLANTS VENDUS - TOUTES ESSENCES HORS PEUPLIERS (en nombre de plants).

Essence	Origine des plants vendus				Total des ventes	Invendus forestiers
	Production propre vendue			Importations		
RESINEUX	Racines nues	Godets	Total	(UE + pays tiers)		
Abies alba	456 035	11 838	467 873	8 200	475 773	64 200
Abies bornmulleriana	3 200	671	3 871	0	3 871	9 000
Abies cephalonica	0	0	0	0	0	0
Abies grandis	202 383	35	202 418	10 000	212 418	4 420
Abies nordmanniana	1 149 459	45 736	1 195 195	158 000	1 353 195	8 700
Abies pinsapo	0	561	561	0	561	0
Abies procera	17 943	470	18 413	1 275	19 688	14 500
Cedrus atlantica	51 501	279 181	330 682	0	330 682	601
Cedrus libani	0	3 965	3 965	0	3 965	0
Cupressus sempervirens	200	6 263	6 463	0	6 463	2 000
Larix decidua	1 138 379	177 751	1 316 130	7 700	1 323 380	97 640
Larix kaempferi	107 526	250	107 776	0	107 776	32 600
Larix sibirica	0	0	0	0	0	0
Larix eurolepis	150 530	9 859	160 389	9 500	169 889	8 700
Picea abies	2 950 598	111 393	3 061 991	77 200	3 139 191	212 770
Picea sitchensis	296 239	1 100	297 339	0	297 139	11 700
Pinus brutia	0	9 144	9 144	0	9 144	1 000
Pinus canariensis	0	0	0	0	0	0
Pinus cembra	525	16 659	17 184	0	17 184	0
Pinus contorta	0	333	333	0	333	0
Pinus halepensis	0	43 346	43 346	0	43 346	0
Pinus leucodermis	0	229	229	0	229	0
Pinus nigra clusiana	0	505	505	0	505	4 000
Pinus nigra calabrica	49 430	156 583	206 013	0	206 013	57 500
Pinus nigra corsicana	467 557	1 910 739	2 378 296	0	2 377 946	117 030
Pinus nigra nigricans	106 989	251 051	358 040	0	358 040	59 035
Pinus pinaster	4 200	23 139 169	23 143 369	43 100	23 186 469	10 000
Pinus pinea	0	31 326	31 326	0	31 326	10 400
Pinus radiata	200	7 822	8 022	0	8 022	1 000
Pinus strobus	6 350	800	7 150	10	7 160	1 800
Pinus sylvestris	610 731	577 169	1 187 900	12 000	1 199 900	253 940
Pinus taeda	0	1 018 927	1 018 927	0	1 018 927	35 776
Pinus uncinata	1 340	20 411	21 751	16	21 767	0
Pseudotsuga menziesii	7 606 288	337 759	7 944 047	146 700	8 087 620	66 012
Total résineux	15 377 603	28 171 045	43 548 648	473 701	44 017 922	1 084 324

ANNEXE 3 : ORIGINE ET TYPE DES PLANTS VENDUS - TOUTES ESSENCES HORS PEUPLIERS (en nombre de plants) (suite).

Essence	Origine des plants vendus				Total des ventes	Inventus forestiers
	Production propre vendue			Importations		
FEUILLUS	Racines nues	Godets	Total	(UE + pays tiers)		
Acer campestre	250 746	39 378	290 124	6 312	296 436	65 000
Acer platanoides	65 997	30 117	96 114	0	96 114	10 000
Acer pseudoplatanus	698 706	38 196	736 902	0	736 132	60 960
Alnus cordata	56 918	45 741	102 659	2 360	105 019	41 000
Alnus incana	8 740	15 670	24 410	0	24 410	6 700
Alnus glutinosa	1 015 780	24 882	1 040 662	0	1 040 662	177 020
Betula pendula	213 795	38 072	251 867	0	251 867	72 200
Betula pubescens	3 550	0	3 550	0	3 550	168 100
Carpinus betulus	448 414	71 381	519 795	0	519 795	8 350
Castanea sativa	584 967	37 531	622 498	0	622 498	12 300
Eucalyptus sp.	0	102 725	102 725	0	102 725	0
Fagus sylvatica	2 880 248	89 844	2 970 092	0	2 966 242	195 954
Fraxinus angustifolia	18 400	4 861	23 261	40 000	63 261	3 000
Fraxinus excelsior	473 254	33 106	506 360	0	506 330	181 422
Juglans nigra	37 170	500	37 670	0	37 670	4 000
Juglans nigra x regia	51 803	2 145	53 948	0	53 948	0
Juglans regia	217 015	1 342	218 357	0	218 357	800
Malus communis	54 922	10 264	65 186	0	65 186	13 000
Prunus avium	627 239	32 760	659 999	49 200	708 454	52 620
Populus tremula	16 000	0	16 000	954	16 954	7 900
Pyrus pyraeaster	28 777	9 757	38 534	5 713	44 247	2 000
Quercus cerris	6 207	10 665	16 872	0	16 872	0
Quercus ilex	200	48 198	48 398	0	48 398	200
Quercus petraea	4 824 525	270 450	5 094 975	210 540	5 303 131	311 884
Quercus pubescens	7 406	32 586	39 992	0	39 992	2 500
Quercus robur	1 508 269	151 192	1 659 461	2 000	1 661 461	85 150
Quercus rubra	1 014 223	68 247	1 082 470	26 000	1 108 470	74 400
Quercus suber	0	8 003	8 003	0	8 003	0
Robinia pseudoacacia	301 888	71 077	372 965	0	372 965	142 300
Sorbus aria	44 181	15 408	59 589	2 250	61 839	6 400
Sorbus aucuparia	34 748	11 937	46 685	0	46 685	8 000
Sorbus domestica	28 197	12 566	40 763	0	40 763	700
Sorbus latifolia	0	0	0	0	0	0
Sorbus torminalis	129 828	20 314	150 142	0	150 142	7 000
Tilia cordata	33 079	12 990	46 069	5 725	51 794	17 000
Tilia platyphyllos	34 838	13 384	48 222	920	49 142	8 000
Total feuillus	15 720 030	1 375 289	17 095 319	351 974	17 439 514	1 745 860
TOTAL	32 065 485	29 546 334	61 611 819	825 675	62 425 288	3 256 056

Les lignes apparaissent en grisé dans les tableaux correspondent à des essences qui ne sont pas soumises au code forestier.

ANNEXE 4 : DESTINATION DES PLANTS - PRINCIPALES ESSENCES (en nombre de plants).

RESINEUX	Origine des plants		Destination des plants				
	Production nationale	Importations	Ventes en France	exportations	Total ventes	dont matériel amélioré *	invenus à fins forestières
Pinus pinaster	23 153 369	43 100	23 147 319	39 150	23 186 469	100%	10 000
Pseudotsuga menziesii	8 010 059	146 700	6 863 924	1 223 696	8 090 747	67%	66 012
Picea abies	3 274 761	77 200	2 770 011	369 180	3 139 191	4%	212 770
Pinus nigra corsicana	2 495 326	0	2 280 551	97 395	2 378 296	89%	117 030
Abies nordmanniana	1 203 895	158 000	1 148 690	204 505	1 353 195		8 700
Larix decidua	1 413 770	7 700	1 174 480	148 900	1 323 830	80%	97 640
Pinus sylvestris	1 441 840	12 000	1 153 697	46 203	1 199 900	6%	253 940
Pinus taeda	1 054 703	0	1 018 927	0	1 018 927		35 776
Abies alba	532 073	8 200	451 958	23 815	476 073	0%	64 200
Pinus nigra nigricans	417 075	0	324 337	33 703	358 040	0%	59 035
Autres essences	1 636 101	20 801	1 443 336	54 145	1 497 681	19%	159 221
Total résineux	44 632 972	473 701	41 777 230	2 240 692	44 022 349	77%	1 084 324

FEUILLUS	Origine des plants		Destination des plants				
	Production nationale	Importations	Ventes en France	exportations	Total ventes	dont matériel amélioré *	invenus à fins forestières
Quercus petraea	5 406 859	210 540	5 128 499	174 632	5 305 515	0%	311 884
Fagus sylvatica	3 166 046	0	2 561 832	404 410	2 970 092	0%	195 954
Quercus robur	1 744 611	2 000	1 211 461	450 000	1 661 461	0%	85 150
Quercus rubra	1 156 870	26 000	811 245	297 225	1 108 470	0%	74 400
Alnus glutinosa	1 217 682	0	289 577	751 085	1 040 662	0%	177 020
Acer pseudoplatanus	797 862	0	637 547	98 585	736 902	0%	60 960
Prunus avium	712 619	49 200	508 617	199 837	709 199	1%	52 620
Castanea sativa	634 798	0	374 223	248 275	622 498	0%	12 300
Carpinus betulus	528 145	0	486 170	33 625	519 795	0%	8 350
Fraxinus excelsior	687 782	0	379 160	127 170	506 360	26%	181 422
Autres essences	2 787 905	64 234	1 766 137	500 202	2 266 339	0%	585 800
Total feuillus	18 841 179	351 974	14 154 468	3 285 046	17 447 293	1%	1 745 860

PEUPLIERS	Origine des plants		Destination des plants				
	Production nationale	Importations	Ventes en France	exportations	Total ventes	dont matériel amélioré *	invenus à fins forestières
Cultivars testés							
I 214	363 975	0	232 773	0	232 773	100%	131 202
Dorskamp	227 857	0	166 736	0	166 736	100%	61 121
I 45 - 51	147 686	0	112 429	0	112 429	100%	35 257
Triplo	140 650	0	101 307	0	101 307	100%	39 343
Koster	107 579	0	83 597	300	83 897	100%	23 682
Flevo	68 902	0	48 303	0	48 303	100%	20 599
Trichobel	48 463	0	41 112	0	41 112	100%	7 351
A4A	43 520	0	30 069	0	30 069	100%	13 451
Raspalje	52 689	0	30 027	0	30 027	100%	22 662
Ghoy	41 425	0	20 774	0	20 774	100%	20 651
Autres clones	150 363	0	100 425	0	100 425	100%	49 938
Total peupliers	1 393 109	0	967 552	300	967 852	100%	425 257

TOTAL	64 867 260	825 675	56 899 250	5 526 038	62 437 494	55%	3 255 441
--------------	-------------------	----------------	-------------------	------------------	-------------------	------------	------------------

* : sont considérés comme "matériels améliorés" les matériels commercialisés appartenant aux catégories réglementaires qualifiée et testée

ANNEXE 5 : DESTINATION DES PLANTS - TOUTES ESSENCES (en nombre de plants).

RESINEUX	Origine des plants		Destination des plants				
	Production nationale	Importations	Ventes en France	Exportations	Total ventes	dont matériel amélioré *	invenus à fins forestières
Abies alba	532 073	8 200	451 958	23 815	476 073	0%	64 200
Abies bornmulleriana	12 871	0	3 321	550	3 871		9 000
Abies cephalonica	0	0	0	0	0		0
Abies grandis	206 838	10 000	212 418	0	212 418	0%	4 420
Abies nordmanniana	1 203 895	158 000	1 148 690	204 505	1 353 195		8 700
Abies pinsapo	561	0	416	145	561	0%	0
Abies procera	32 913	1 275	19 688	0	19 688		14 500
Cedrus atlantica	331 283	0	328 682	2 000	330 682	72%	601
Cedrus libani	3 965	0	3 665	300	3 965	0%	0
Cupressus sempervirens	8 463	0	6 463	0	6 463		2 000
Larix decidua	1 413 770	7 700	1 174 480	148 900	1 323 380	80%	97 640
Larix kaempferi	140 376	0	107 776	0	107 776	0%	32 600
Larix sibirica	0	0	0	0	0		0
Larix eurolepis	169 089	9 500	164 889	5 000	169 889	77%	8 700
Picea abies	3 274 761	77 200	2 770 011	369 180	3 139 191	4%	212 770
Picea sitchensis	309 039	0	282 139	15 000	297 339	0%	11 700
Pinus brutia	10 144	0	2 044	7 100	9 144	0%	1 000
Pinus canariensis	0	0	0	0	0		0
Pinus cembra	17 184	0	7 084	10 100	17 184	0%	0
Pinus contorta	333	0	280	53	333	0%	0
Pinus halepensis	43 346	0	32 347	10 999	43 346	0%	0
Pinus leucodermis	229	0	229	0	229	0%	0
Pinus nigra clusiana	4 505	0	505	0	505	0%	4 000
Pinus nigra calabrica	263 513	0	205 013	1 000	206 013	98%	57 500
Pinus nigra corsicana	2 495 326	0	2 280 551	97 395	2 378 296	89%	117 030
Pinus nigra nigricans	417 075	0	324 337	33 703	358 040	0%	59 035
Pinus pinaster	23 153 369	43 100	23 147 319	39 150	23 186 469	100%	10 000
Pinus pinea	41 726	0	30 076	1 250	31 326	0%	10 400
Pinus radiata	9 022	0	8 022	0	8 022	0%	1 000
Pinus strobus	8 950	10	7 160	0	7 160		1 800
Pinus sylvestris	1 441 840	12 000	1 153 697	46 203	1 199 900	6%	253 940
Pinus taeda	1 054 703	0	1 018 927	0	1 018 927		35 776
Pinus uncinata	21 751	16	21 119	648	21 767		0
Pseudotsuga menziesii	8 010 059	146 700	6 863 924	1 223 696	8 090 747	67%	66 012
Total résineux	44 632 972	473 701	41 777 230	2 240 692	44 022 349	77%	1 084 324

* : sont considérés comme "matériels améliorés" les matériels commercialisés appartenant aux catégories réglementaires qualifiée et testée

ANNEXE 5 : DESTINATION DES PLANTS - TOUTES ESSENCES (en nombre de plants) (suite).

FEUILLUS	Origine des plants		Destination des plants				
	Production nationale	Importations	Ventes en France	exportations	Total ventes	dont matériel amélioré *	invendus à fins forestières
Acer campestre	355 124	6 312	258 314	38 122	296 436		65 000
Acer platanoides	106 114	0	89 514	6 600	96 114	0%	10 000
Acer pseudoplatanus	797 862	0	637 547	98 585	736 902	0%	60 960
Alnus cordata	143 659	2 360	101 269	3 750	105 019		41 000
Alnus incana	31 110	0	22 655	1 755	24 410	0%	6 700
Alnus glutinosa	1 217 682	0	289 577	751 085	1 040 662	0%	177 020
Betula pendula	324 067	0	150 789	101 078	251 867	0%	72 200
Betula pubescens	171 650	0	2 950	600	3 550	0%	168 100
Carpinus betulus	528 145	0	486 170	33 625	519 795	0%	8 350
Castanea sativa	634 798	0	374 223	248 275	622 498	0%	12 300
Eucalyptus sp.	102 725	0	102 725	0	102 725		0
Fagus sylvatica	3 166 046	0	2 561 832	404 410	2 970 092	0%	195 954
Fraxinus angustifolia	26 261	40 000	6 761	56 500	63 261	0%	3 000
Fraxinus excelsior	687 782	0	379 160	127 170	506 360	26%	181 422
Juglans nigra	41 670	0	19 170	18 500	37 670		4 000
Juglans nigra x regia	53 948	0	25 118	28 830	53 948		0
Juglans regia	219 157	0	121 782	96 575	218 357		800
Malus communis	78 186	0	63 226	1 960	65 186		13 000
Populus tremula	23 900	954	8 154	8 800	16 954	0%	7 900
Prunus avium	712 619	49 200	508 617	199 837	709 199	1%	52 620
Pyrus pyraeaster	40 534	5 713	43 747	500	44 247		2 000
Quercus cerris	16 872	0	16 422	450	16 872	0%	0
Quercus ilex	48 598	0	44 488	3 910	48 398	0%	200
Quercus petraea	5 406 859	210 540	5 128 499	174 632	5 305 515	0%	311 884
Quercus pubescens	42 492	0	39 882	110	39 992	0%	2 500
Quercus robur	1 744 611	2 000	1 211 461	450 000	1 661 461	0%	85 150
Quercus rubra	1 156 870	26 000	811 245	297 225	1 108 470	0%	74 400
Quercus suber	8 003	0	7 843	160	8 003	0%	0
Robinia pseudoacacia	515 265	0	359 155	13 810	372 965	0%	142 300
Sorbus aria	65 989	2 250	23 539	38 300	61 839		6 400
Sorbus aucuparia	54 685	0	2 710	43 975	46 685		8 000
Sorbus domestica	41 463	0	38 496	2 267	40 763		700
Sorbus latifolia	0	0	0	0	0		0
Sorbus torminalis	157 142	0	136 342	13 800	150 142		7 000
Tilia cordata	63 069	5 725	48 844	2 950	51 794	0%	17 000
Tilia platyphyllos	56 222	920	32 242	16 900	49 142	0%	8 000
Total feuillus	18 841 179	351 974	14 154 468	3 285 046	17 447 293	1%	1 745 860

* : sont considérés comme "matériels améliorés" les matériels commercialisés appartenant aux catégories réglementaires qualifiée et testée

ANNEXE 5 : DESTINATION DES PLANTS - TOUTES ESSENCES (en nombre de plants) (suite).

PEUPLIERS	Origine des plants		Destination des plants				
	Production nationale	Importations	Ventes en France	exportations	Total ventes	dont matériel amélioré *	invenus à fins forestières
Cultivars testés							
A4A	43 520	0	30 069	0	30 069	100%	13 451
Alcinde	19 718	0	14 308	0	14 308	100%	5 410
Beaupré	3 976	0	2 086	0	2 086	100%	1 890
Blanc du Poitou	43 635	0	28 818	0	28 818	100%	14 817
BL Costanzo	0	0	0	0	0		0
Boccalari	150	0	0	0	0	100%	150
Boelare	5 391	0	3 191	0	3 191	100%	2 200
Brenta	0	0	0	0	0		0
Cappa bigliona	8 810	0	4 907	0	4 907	100%	3 903
Carolin	0	0	0	0	0		0
Carpaccio	0	0	0	0	0		0
Columbia river	0	0	0	0	0		0
Donk	0	0	0	0	0		0
Dorskamp	227 857	0	166 736	0	166 736	100%	61 121
Dvina	0	0	0	0	0		0
Flevo	68 902	0	48 303	0	48 303	100%	20 599
Fritzy Pauley	23 367	0	21 237	0	21 237	100%	2 130
Gaver	13 869	0	8 047	0	8 047	100%	5 822
Ghoy	41 425	0	20 774	0	20 774	100%	20 651
Hazendans	1 044	0	134	0	134	100%	910
Hees	290	0	290	0	290	100%	0
Hoogvorst	1 979	0	899	0	899	100%	1 080
Hunnegen	690	0	390	0	390	100%	300
I 214	363 975	0	232 773	0	232 773	100%	131 202
I 45 - 51	147 686	0	112 429	0	112 429	100%	35 257
Isières	100	0	100	0	100	100%	0
Kopecky	0	0	0	0	0		0
Koster	107 579	0	83 597	300	83 897	100%	23 682
Lambro	0	0	0	0	0		0
Lena	0	0	0	0	0		0
Luisa Avanzo	820	0	205	0	205	100%	615
Lux	1 869	0	1 869	0	1 869	100%	0
Mella	0	0	0	0	0		0
Muur	0	0	0	0	0		0
Oudenberg	0	0	0	0	0		0
Pannonia	0	0	0	0	0		0
Rajane	0	0	0	0	0		0
Raspalje	52 689	0	30 027	0	30 027	100%	22 662
Robusta	9 521	0	5 879	0	5 879	100%	3 642
San Martino	537	0	537	0	537	100%	0
Soligo	103	0	103	0	103	100%	0
Tardif de Champagne	0	0	0	0	0		0
Taro	0	0	0	0	0		0
Trichobel	48 463	0	41 112	0	41 112	100%	7 351
Triplo	140 650	0	101 307	0	101 307	100%	39 343
Unal	13 170	0	7 419	0	7 419	100%	5 751
Vereecken	0	0	0	0	0		0
Vesten	0	0	0	0	0		0
Villafranca	1 324	0	6	0	6	100%	1 318
Total peupliers	1 393 109	0	967 552	300	967 852	100%	425 257
TOTAL	64 867 260	825 675	56 899 250	5 526 038	62 437 494	55%	3 255 441

* : sont considérés comme "matériels améliorés" les matériels commercialisés appartenant aux catégories réglementaires qualifiée et testée



Les lignes apparaissent en grisé dans les tableaux correspondent à des essences qui ne sont pas soumises au code forestier.

ANNEXE 6 : ECHANGES DE PLANTS ENTRE PEPINIERES (en nombre de plants).

RESINEUX	Production propre vendue	Négoce (Achats en France + Importations)	Part du négoce rapportée à la production propre vendue
Abies alba	467 873	63 080	13%
Abies bornmulleriana	3 871	210	5%
Abies cephalonica	0	0	
Abies grandis	202 418	54 380	27%
Abies nordmanniana	1 195 195	357 495	30%
Abies pinsapo	561	275	49%
Abies procera	18 413	4 735	26%
Cedrus atlantica	330 682	203 753	62%
Cedrus libani	3 965	665	17%
Cupressus sempervirens	6 463	2 400	37%
Larix decidua	1 316 130	158 200	12%
Larix kaempferi	107 776	16 085	15%
Larix sibirica	0	0	
Larix eurolepis	160 389	81 532	51%
Picea abies	3 061 991	421 896	14%
Picea sitchensis	297 339	71 395	24%
Pinus brutia	9 144	0	0%
Pinus canariensis	0	0	
Pinus cembra	17 184	0	0%
Pinus contorta	333	0	0%
Pinus halepensis	43 346	600	1%
Pinus leucodermis	229	0	0%
Pinus nigra clusiana	505	0	0%
Pinus nigra calabrica	206 013	85 396	41%
Pinus nigra corsicana	2 378 296	246 669	10%
Pinus nigra nigricans	358 040	49 392	14%
Pinus pinaster	23 143 369	826 293	4%
Pinus pinea	31 326	3 535	11%
Pinus radiata	8 022	900	11%
Pinus strobus	7 150	2 210	31%
Pinus sylvestris	1 187 900	116 647	10%
Pinus taeda	1 018 927	60 300	6%
Pinus uncinata	21 751	816	4%
Pseudotsuga menziesii	7 944 047	1 648 102	21%
Total résineux	43 548 648	4 476 961	10%

ANNEXE 6 : ECHANGES DE PLANTS ENTRE PEPINIERS (en nombre de plants) (suite).

FEUILLUS	Production propre vendue	Négoce (Achats en France + Importations)	Part du négoce rapportée à la production propre vendue
Acer campestre	290 124	41 684	14%
Acer platanoides	96 114	1 280	1%
Acer pseudoplatanus	736 902	88 895	12%
Alnus cordata	102 659	10 890	11%
Alnus incana	24 410	230	1%
Alnus glutinosa	1 040 662	32 749	3%
Betula pendula	251 867	22 445	9%
Betula pubescens	3 550	2 734	77%
Carpinus betulus	519 795	180 660	35%
Castanea sativa	622 498	100 560	16%
Eucalyptus sp.	102 725	45 948	45%
Fagus sylvatica	2 970 092	370 662	12%
Fraxinus angustifolia	23 261	40 950	176%
Fraxinus excelsior	506 360	99 561	20%
Juglans nigra	37 670	1 466	4%
Juglans nigra x regia	53 948	10 816	20%
Juglans regia	218 357	32 021	15%
Malus communis	65 186	4 329	7%
Populus tremula	16 000	2 029	13%
Prunus avium	659 999	190 817	29%
Pyrus pyraster	38 534	10 134	26%
Quercus cerris	16 872	4 500	27%
Quercus ilex	48 398	2 650	5%
Quercus petraea	5 094 975	1 029 106	20%
Quercus pubescens	39 992	4 750	12%
Quercus robur	1 659 461	173 376	10%
Quercus rubra	1 082 470	182 554	17%
Quercus suber	8 003	2 600	32%
Robinia pseudoacacia	372 965	60 467	16%
Sorbus aria	59 589	3 218	5%
Sorbus aucuparia	46 685	46 986	101%
Sorbus domestica	40 763	18 491	45%
Sorbus latifolia	0	0	
Sorbus torminalis	150 142	31 763	21%
Tilia cordata	46 069	15 645	34%
Tilia platyphyllos	48 222	3 327	7%
Total feuillus	17 095 319	2 870 293	17%

ANNEXE 6 : ECHANGES DE PLANTS ENTRE PEPINIERES (en nombre de plants) (suite).

PEUPLIERS	Production propre vendue	Négoce (Achats en France + Importations)	Part du négoce rapportée à la production propre vendue
Cultivars testés			
A4A	30 069	2 010	7%
Alcinde	14 308	2 566	18%
Beaupré	2 086	0	0%
BL Costanzo	28 818	0	0%
Blanc du Poitou	0	3 950	
Boccalari	0	0	
Boelare	3 191	0	0%
Brenta	0	0	
Cappa bigliona	4 907	0	0%
Carolin	0	0	
Carpaccio	0	0	
Columbia river	0	0	
Donk	0	500	
Dorskamp	166 736	15 445	9%
Dvina	0	0	
Flevo	48 303	2 555	5%
Fritz Pauley	21 237	2 640	12%
Gaver	8 047	86	1%
Ghoy	20 774	180	1%
Hazendans	134	0	0%
Hees	290	100	34%
Hoogvorst	899	0	0%
Hunnegen	390	0	0%
I 214	232 773	18 902	8%
I 45 - 51	112 429	11 929	11%
Isières	100	0	0%
Kopecky	0	0	
Koster	83 897	17 279	21%
Lambro	0	0	
Lena	0	0	
Luisa Avanzo	205	0	0%
Lux	1 869	0	0%
Mella	0	0	
Muur	0	0	
Oudenberg	0	0	
Pannonia	0	0	
Rajane	0	0	
Raspalje	30 027	3 575	12%
Robusta	5 879	529	9%
San Martino	537	0	0%
Soligo	103	0	0%
Tardif de Champagne	0	0	
Taro	0	500	
Trichobel	41 112	5 737	14%
Triplo	101 307	10 298	10%
Unal	7 419	2 372	32%
Vereecken	0	0	
Vesten	0	0	
Villafranca	6	0	0%
TOTAL	967 852	101 153	10%

II

Les lignes apparaissent en grisé dans les tableaux correspondent à des essences qui ne sont pas soumises au code forestier.

ANNEXE 7 : EVOLUTION DU MARCHÉ NATIONAL 2005/06 DES PLANTS FORESTIERS (en nombre de plants) (1).

N°	Espèces les plus vendues	Ventes en France 2005-2006	Rappel ventes en France 2004-2005	Variation France	Export 2005-2006	Rappel Export 2004-2005	Variation Export	TOTAL ventes (France+export) 2005-2006	Variation France+Export
1	Pinus pinaster	23 147 319	21 532 996	+7%	39 150	3 200	+1123%	23 186 469	+8%
2	Pseudotsuga menziesii	6 863 924	7 323 388	-6%	1 223 696	911 925	+34%	8 087 620	-2%
3	Quercus petraea	5 128 499	4 893 868	+5%	174 632	516 390	-66%	5 303 131	-2%
4	Picea abies	2 770 011	2 878 705	-4%	369 180	191 083	+93%	3 139 191	+2%
5	Fagus sylvatica	2 561 832	2 553 002	+0%	404 410	140 139	+189%	2 966 242	+10%
6	Pinus nigra corsicana	2 280 551	2 107 682	+8%	97 395	91 125	+7%	2 377 946	+8%
7	Quercus robur	1 211 461	1 210 633	+0%	450 000	281 584	+60%	1 661 461	+11%
8	Larix decidua	1 174 480	1 374 554	-15%	148 900	79 074	+88%	1 323 380	-9%
9	Pinus sylvestris	1 153 697	1 386 120	-17%	46 203	10 750	+330%	1 199 900	-14%
10	Abies nordmanniana	1 148 690	807 477	+42%	204 505	127 770	+60%	1 353 195	+45%
11	Pinus taeda	1 018 927	1 074 917	-5%	0	0		1 018 927	-5%
12	Peupliers-cultivars	967 552	1 049 885	-8%	300	5 280	-94%	967 852	-8%
13	Quercus rubra	811 245	1 039 105	-22%	297 225	201 125	+48%	1 108 470	-11%
14	Acer pseudoplatanus	637 547	625 205	+2%	98 585	121 171	-19%	736 132	-1%
15	Prunus avium	508 617	565 342	-10%	199 837	146 789	+36%	708 454	-1%
16	Carpinus betulus	486 170	759 607	-36%	33 625	42 790	-21%	519 795	-35%
17	Abies alba	451 958	458 909	-2%	23 815	36 770	-35%	475 773	-4%
18	Fraxinus excelsior	379 160	415 164	-9%	127 170	24 894	+411%	506 330	+15%
19	Castanea sativa	374 223	414 385	-10%	248 275	240 464	+3%	622 498	-5%
20	Robinia pseudoacacia	359 155	357 496	+0%	13 810	0	-100%	372 965	+4%
21	Cedrus atlantica	328 682	298 233	+10%	2 000	27 200	-93%	330 682	+2%
22	Pinus nigra nigricans	324 337	301 146	+8%	33 703	46 908	-28%	358 040	+3%
23	Alnus glutinosa	289 577	361 818	-20%	751 085	364 800	+106%	1 040 662	+43%
24	Picea sitchensis	282 139	238 787	+18%	15 000	1 000	+1400%	297 139	+24%
25	Acer campestre	258 314	206 410	+25%	38 122	80 050	-52%	296 436	+3%
26	Abies grandis	212 418	247 494	-14%	0	0		212 418	-14%
27	Pinus nigra calabrica	205 013	171 111	+20%	1 000	0	-100%	206 013	+20%
28	Larix eurolepis	164 889	183 745	-10%	5 000	4 600	+9%	169 889	-10%
29	Betula pendula	150 789	155 066	-3%	101 078	74 000	+37%	251 867	+10%
30	Sorbus torminalis	136 342	94 039	+45%	13 800	4 150	+233%	150 142	+53%
31	Juglans regia	121 782	12 067	+909%	96 575	9 850	+880%	218 357	+896%
32	Larix kaempferi	107 776	135 195	-20%	0	2 300	-100%	107 776	-22%
33	Eucalyptus sp.	102 725	166 922	-38%	0	0		102 725	-38%
34	Alnus cordata	101 269	64 895	+56%	3 750	0	-100%	105 019	+62%
35	Acer platanoides	89 514	80 024	+12%	6 600	0	-100%	96 114	+20%
36	Malus communis	63 226	32 545	+94%	1 960	6 500	-70%	65 186	+67%
37	Tilia cordata	48 844	54 484	-10%	2 950	15 350	-81%	51 794	-26%
38	Quercus ilex	44 488	29 481	+51%	3 910	1 380	+183%	48 398	+57%
39	Pyrus pyraeaster	43 747	22 747	+92%	500	9 700	-95%	44 247	+36%
40	Quercus pubescens	39 882	52 199	-24%	110	2 668	-96%	39 992	-27%
41	Sorbus domestica	38 496	28 987	+33%	2 267	48 000	-95%	40 763	-47%
42	Pinus halepensis	32 347	36 626	-12%	10 999	15 400	-29%	43 346	-17%
43	Tilia platyphyllos	32 242	18 219	+77%	16 900	1 600	+956%	49 142	+148%
44	Pinus pinea	30 076	82 236	-63%	1 250	0	-100%	31 326	-62%
45	Juglans nigra x regia	25 118	26 700	-6%	28 830	49 000	-41%	53 948	-29%
46	Sorbus aria	23 539	11 631	+102%	38 300	22 600	+69%	61 839	+81%
47	Alnus incana	22 655	25 544	-11%	1 755	1 050	+67%	24 410	-8%
48	Pinus uncinata	21 119	32 735	-35%	648	0	-100%	21 767	-34%
49	Abies procera	19 688	33 157	-41%	0	0		19 688	-41%
50	Juglans nigra	19 170	11 747	+63%	18 500	25 750	-28%	37 670	+0%
51	Quercus cerris	16 422	15 826	+4%	450	0	-100%	16 872	+7%
52	Populus tremula	8 154	15 717	-48%	8 800	6 554	+34%	16 954	-24%
53	Quercus suber	7 843	3 237	+142%	160	0	-100%	8 003	+147%
54	Pinus cembra	7 084	14 988	-53%	10 100	19 175	-47%	17 184	-50%
55	Fraxinus angustifolia	6 761	8 084	-16%	56 500	61 400	-8%	63 261	-9%
56	Cedrus libani	3 665	3 953	-7%	300	50	+500%	3 965	-1%
57	Abies bornmulleriana	3 321	7 225	-54%	550	1 000	-45%	3 871	-53%
58	Betula pubescens	2 950	34 893	-92%	600	114 514	-99%	3 550	-98%
59	Sorbus aucuparia	2 710	27 842	-90%	43 975	35 450	+24%	46 685	-26%
60	Pinus nigra clusiana	505	4 035	-87%	0	0		505	-87%
	Total principales essences	56 874 636	56 180 230	+1%	5 518 740	4 224 322	+31%	62 393 376	+3%

ANNEXE 7 : EVOLUTION DU MARCHÉ NATIONAL 2005/06 DES PLANTS FORESTIERS (en nombre de plants) (2).

N°	Espèces les plus vendues	Ventes en France 2005-2006	dont Import	Part Import / Ventes en France	Prod. française en racines nues	Prod. française en godets	Catégories de commercialisation				
							Identifiée	Sélectionnée	Qualifiée	Testée	Sans catégorie
1	<i>Pinus pinaster</i>	23 147 319	43 100	0%	0%	100%	0%	0%	100%	0%	0%
2	<i>Pseudotsuga menziesii</i>	6 863 924	146 700	2%	96%	4%	28%	3%	67%	0%	1%
3	<i>Quercus petraea</i>	5 128 499	210 540	4%	95%	5%	0%	100%	0%	0%	0%
4	<i>Picea abies</i>	2 770 011	77 200	3%	96%	4%	0%	96%	4%	0%	0%
5	<i>Fagus sylvatica</i>	2 561 832	0	0%	97%	3%	0%	100%	0%	0%	0%
6	<i>Pinus nigra corsicana</i>	2 280 551	0	0%	20%	80%	0%	7%	8%	80%	5%
7	<i>Quercus robur</i>	1 211 461	2 000	0%	91%	9%	0%	100%	0%	0%	0%
8	<i>Larix decidua</i>	1 174 480	7 700	1%	86%	14%	0%	15%	80%	0%	5%
9	<i>Pinus sylvestris</i>	1 153 697	12 000	1%	51%	49%	0%	93%	6%	0%	1%
10	<i>Abies nordmanniana</i>	1 148 690	158 000	14%	96%	4%					
11	<i>Pinus taeda</i>	1 018 927	0	0%	0%	100%					
12	Peupliers-cultivars	967 552	0	0%	100%	0%	0%	0%	0%	100%	0%
13	<i>Quercus rubra</i>	811 245	26 000	3%	94%	6%	0%	99%	0%	0%	1%
14	<i>Acer pseudoplatanus</i>	637 547	0	0%	95%	5%	1%	93%	0%	0%	6%
15	<i>Prunus avium</i>	508 617	49 200	10%	95%	5%	17%	77%	1%	0%	5%
16	<i>Carpinus betulus</i>	486 170	0	0%	86%	14%	44%	0%	0%	0%	56%
17	<i>Abies alba</i>	451 958	8 200	2%	97%	3%	0%	99%	0%	0%	1%
18	<i>Fraxinus excelsior</i>	379 160	0	0%	93%	7%	0%	73%	26%	0%	0%
19	<i>Castanea sativa</i>	374 223	0	0%	94%	6%	23%	50%	0%	0%	27%
20	<i>Robinia pseudoacacia</i>	359 155	0	0%	81%	19%	26%	9%	0%	0%	65%
21	<i>Cedrus atlantica</i>	328 682	0	0%	16%	84%	0%	28%	0%	72%	0%
22	<i>Pinus nigra nigricans</i>	324 337	0	0%	30%	70%	0%	99%	0%	0%	1%
23	<i>Alnus glutinosa</i>	289 577	0	0%	98%	2%	98%	0%	0%	0%	2%
24	<i>Picea sitchensis</i>	282 139	0	0%	100%	0%	99%	1%	0%	0%	0%
25	<i>Acer campestre</i>	258 314	6 312	2%	86%	14%					
26	<i>Abies grandis</i>	212 418	10 000	5%	100%	0%	59%	0%	0%	0%	41%
27	<i>Pinus nigra calabrica</i>	205 013	0	0%	24%	76%	0%	0%	98%	0%	2%
28	<i>Larix eurolepis</i>	164 889	9 500	6%	94%	6%	0%	0%	77%	0%	23%
29	<i>Betula pendula</i>	150 789	0	0%	85%	15%	68%	0%	0%	0%	32%
30	<i>Sorbus torminalis</i>	136 342	0	0%	86%	14%					
31	<i>Juglans regia</i>	121 782	0	0%	99%	1%					
32	<i>Larix kaempferi</i>	107 776	0	0%	100%	0%	1%	99%	0%	0%	0%
33	<i>Eucalyptus sp.</i>	102 725	0	0%	0%	100%					
34	<i>Alnus cordata</i>	101 269	2 360	2%	55%	45%					
35	<i>Acer platanoides</i>	89 514	0	0%	69%	31%	68%	1%	0%	0%	31%
36	<i>Malus communis</i>	63 226	0	0%	84%	16%					
37	<i>Tilia cordata</i>	48 844	5 725	12%	72%	28%	30%	0%	0%	0%	70%
38	<i>Quercus ilex</i>	44 488	0	0%	0%	100%	57%	0%	0%	0%	43%
39	<i>Pyrus pyraeaster</i>	43 747	5 713	13%	75%	25%					
40	<i>Quercus pubescens</i>	39 882	0	0%	19%	81%	48%	0%	0%	0%	52%
41	<i>Sorbus domestica</i>	38 496	0	0%	69%	31%					
42	<i>Pinus halepensis</i>	32 347	0	0%	0%	100%	0%	100%	0%	0%	0%
43	<i>Tilia platyphyllos</i>	32 242	920	3%	72%	28%	40%	0%	0%	0%	60%
44	<i>Pinus pinea</i>	30 076	0	0%	0%	100%	0%	100%	0%	0%	0%
45	<i>Juglans nigra x regia</i>	25 118	0	0%	96%	4%					
46	<i>Sorbus aria</i>	23 539	2 250	10%	74%	26%					
47	<i>Alnus incana</i>	22 655	0	0%	36%	64%	24%	0%	0%	0%	76%
48	<i>Pinus uncinata</i>	21 119	16	0%	6%	94%					
49	<i>Abies procera</i>	19 688	1 275	6%	97%	3%					
50	<i>Juglans nigra</i>	19 170	0	0%	99%	1%					
51	<i>Quercus cerris</i>	16 422	0	0%	37%	63%	70%	0%	0%	0%	30%
52	<i>Populus tremula</i>	8 154	954	12%	100%	0%	88%	0%	0%	0%	12%
53	<i>Quercus suber</i>	7 843	0	0%	0%	100%	74%	0%	0%	0%	26%
54	<i>Pinus cembra</i>	7 084	0	0%	3%	97%	0%	0%	0%	0%	100%
55	<i>Fraxinus angustifolia</i>	6 761	40 000	592%	79%	21%	92%	0%	0%	0%	8%
56	<i>Cedrus libani</i>	3 665	0	0%	0%	100%	94%	0%	0%	0%	6%
57	<i>Abies bornmulleriana</i>	3 321	0	0%	83%	17%					
58	<i>Betula pubescens</i>	2 950	0	0%	100%	0%	92%	0%	0%	0%	8%
59	<i>Sorbus aucuparia</i>	2 710	0	0%	74%	26%					
60	<i>Pinus nigra clusiana</i>	505	0	0%	0%	100%	0%	0%	0%	0%	100%
	Total principales essences	56 874 636	825 665	1%	65%	35%	29%	34%	11%	6%	21%

Les lignes apparaissent en grisé dans les tableaux correspondent à des essences qui ne sont pas soumises au code forestier.

ANNEXE 7 : EVOLUTION DU MARCHÉ NATIONAL 2005/06 DES PLANTS FORESTIERS (en nombre de plants) (3).

N°	Cultivars commercialisés sur le territoire français	Ventes en France 2005-2006	Part en % des ventes 2005-2006	Rappel ventes en France 2004-2005	Variation 2004/2005 - 2005/2006
1	I 214	232 773	24%	273 796	-15%
2	Dorskamp	166 736	17%	168 870	-1%
3	I 45 - 51	112 429	12%	121 031	-7%
4	Triplo	101 307	10%	90 577	+12%
5	Koster	83 597	9%	86 583	-3%
6	Flewo	48 303	5%	54 130	-11%
7	Trichobel	41 112	4%	38 189	+8%
8	A4A	30 069	3%	31 240	-4%
9	Raspalje	30 027	3%	46 221	-35%
10	Blanc du Poitou	28 818	3%	25 494	+13%
11	Fritzy Pauley	21 237	2%	15 079	+41%
12	Ghoy	20 774	2%	34 152	-39%
13	Alcinde	14 308	1%	14 949	-4%
14	Gaver	8 047	1%	14 344	-44%
15	Unal	7 419	1%	8 763	-15%
16	Robusta	5 879	1%	4 917	+20%
17	Cappa bigliona	4 907	1%	2 039	+141%
18	Boelare	3 191	0%	3 770	-15%
19	Beaupré	2 086	0%	4 208	-50%
20	Lux	1 869	0%	1 550	+21%
21	Hoogvorst	899	0%	3 336	-73%
22	San Martino	537	0%	210	+156%
23	Hunnegem	390	0%	100	+290%
24	Hees	290	0%	2 210	-87%
25	Luisa Avanzo	205	0%	80	+156%
26	Hazendans	134	0%	1 728	-92%
27	Soligo	103	0%	0	
28	Isières	100	0%	0	
29	Villafranca	6	0%	10	-40%
30	Rajane	0	0%	1 855	-100%
31	Boccalari	0	0%	264	-100%
32	Carolin	0	0%	190	-100%
	TOTAL Cultivars	967 552	100%	1 049 885	-8%

Les cultivars qui ne figurent pas dans ce tableau n'ont pas été commercialisés durant les campagnes 2004-2005 et 2005-2006.