



MINISTÈRE DE L'AGRICULTURE ET DE LA PÊCHE

<p>Direction générale de la forêt et des affaires rurales</p> <p>Sous-direction de la forêt et du bois</p> <p>Bureau des investissements forestiers</p> <p>Adresse : 19 avenue du Maine 75732 Paris cedex 15 Tél. : 01 49 55 51 26 Fax : 01 49 55 84 06</p>	<p>NOTE DE SERVICE</p> <p>DGFAR/SDFB/N2008-5009</p> <p>Date: 31 mars 2008</p>
-------------------------------------------------------------------------------------------------------------------------------------------------------------------------------------------------------------------------------------------------------------------------------------------------------------------	----------------------------------------------------------------------------------------------------

Date de mise en application : immédiate
☞ Nombre d'annexes : 7

Le Ministre de l'agriculture et de la pêche
à

Mesdames et Messieurs les Préfets de région

Objet : résultats de l'enquête statistique annuelle sur les ventes de plants forestiers pour la campagne de plantation 2006-2007

Résumé : La production nationale se maintient autour de 60 millions de plants. Une forte baisse est observée dans les ventes de plants feuillus et de plançons de peuplier. Cette année encore, la région Aquitaine est la première région productrice de plants avec 53 % de la production propre vendue.

Mots-cles : statistiques nationales – production et ventes de plants forestiers – pépinières forestières.

Destinataires pour information	
Préfets de région et de département	Union nationale des syndicats d'entrepreneurs paysagistes et reboiseurs de France (UNEP)
Directeurs régionaux et départementaux de l'agriculture et de la forêt	Forestiers privés de France
Directeur général de l'Office national des forêts	Fédération nationale des communes forestières
Centre national professionnel de la propriété forestière	Union de la coopération forestière française
Centres régionaux de la propriété forestière	Association des sociétés et groupements fonciers forestiers (ASSFOR)
Syndicat national des pépiniéristes forestiers	Compagnie nationale des ingénieurs et experts forestiers, et experts en bois (CNIEFEB)
Syndicat des récoltants et marchands de graines forestières	Cemagref – INRA – FCBA - ENGREF
Entrepreneurs des territoires	Inventaire forestier national

Les ventes en France augmentent cette année de 4 % par rapport à l'année précédente. Cette augmentation dissimule des évolutions contrastées. En effet, les ventes de résineux sont en hausse, principalement grâce au pin maritime et au pin laricio de Corse, alors que les ventes de plants feuillus et de cultivars de peupliers (destinés à la plantation en futaie) sont en baisse. Soulignons l'explosion du marché des boutures de peuplier et dans une moindre mesure, de robinier faux acacia, destinées à la plantation à forte densité de taillis à courte rotation (TCR).

S'agissant du commerce extérieur, les pépiniéristes français exportent toujours plus qu'ils n'importent. Cette campagne a été marquée par une forte augmentation des importations, principalement imputable aux commandes de boutures destinées aux plantations de TCR.

La Sous-directrice de la forêt et du bois

EVOLUTION DU MARCHE NATIONAL DES PLANTS FORESTIERS (en nombre de plants)

N°	Espèces les plus vendues	Ventes en France 2006-2007	Rappel ventes en France 2005-2006	Variation France	Export 2006-2007	Rappel Export 2005-2006	Variation Export	TOTAL ventes (France+export) 2006-2007	Variation France+Export
1	Pinus pinaster	23 801 818	23 147 319	+3%	3 665	39 150	-91%	23 805 483	+3%
2	Pseudotsuga menziesii	6 661 665	6 863 924	-3%	1 207 998	1 223 696	-1%	7 869 663	-3%
3	Quercus petraea	5 078 663	5 128 499	-1%	148 000	174 632	-15%	5 226 663	-1%
4	Peupliers-cultivars	3 224 567	967 552	+233%	0	300	-100%	3 224 567	+233%
5	Pinus nigra corsicana	2 517 222	2 280 551	+10%	41 260	97 395	-58%	2 558 482	+8%
6	Picea abies	2 432 333	2 770 011	-12%	495 469	369 180	+34%	2 927 802	-7%
7	Fagus sylvatica	2 058 657	2 561 832	-20%	869 350	404 410	+115%	2 928 007	-1%
8	Larix decidua	1 250 829	1 174 480	+7%	38 850	148 900	-74%	1 289 679	-3%
9	Abies nordmanniana	1 217 475	1 148 690	+6%	146 760	204 505	-28%	1 364 235	+1%
10	Pinus sylvestris	1 204 809	1 153 697	+4%	23 552	46 203	-49%	1 228 361	+2%
11	Quercus robur	1 000 464	1 211 461	-17%	231 848	450 000	-48%	1 232 312	-26%
12	Robinia pseudoacacia	900 063	359 155	+151%	17 200	13 810	+25%	917 263	+146%
13	Pinus taeda	874 121	1 018 927	-14%	0	0		874 121	-14%
14	Quercus rubra	848 418	811 245	+5%	194 800	297 225	-34%	1 043 218	-6%
15	Abies alba	498 533	451 958	+10%	5 450	23 815	-77%	503 983	+6%
16	Acer pseudoplatanus	490 577	637 547	-23%	75 875	98 585	-23%	566 452	-23%
17	Castanea sativa	431 975	374 223	+15%	195 355	248 275	-21%	627 330	+1%
18	Carpinus betulus	421 076	486 170	-13%	6 990	33 625	-79%	428 066	-18%
19	Prunus avium	396 272	508 617	-22%	98 015	199 837	-51%	494 287	-30%
20	Fraxinus excelsior	338 948	379 160	-11%	34 060	127 170	-73%	373 008	-26%
21	Cedrus atlantica	294 663	328 682	-10%	13 686	2 000	+584%	308 349	-7%
22	Picea sitchensis	253 294	282 139	-10%	3 300	15 000	-78%	256 594	-14%
23	Alnus glutinosa	233 436	289 577	-19%	62 700	751 085	-92%	296 136	-72%
24	Acer campestre	216 845	258 314	-16%	29 500	38 122	-23%	246 345	-17%
25	Abies grandis	203 610	212 418	-4%	90	0		203 700	-4%
26	Pinus nigra calabrica	203 057	205 013	-1%	0	1 000	-100%	203 057	-1%
27	Pinus nigra nigricans	186 118	324 337	-43%	34 775	33 703	+3%	220 893	-38%
28	Larix eurolepis	162 107	164 889	-2%	10 553	5 000	+111%	172 660	+2%
29	Eucalyptus sp.	154 635	102 725	+51%	0	0		154 635	+51%
30	Abies procera	150 187	19 688	+663%	22 000	0		172 187	+775%
31	Juglans regia	143 958	121 782	+18%	122 615	96 575	+27%	266 573	+22%
32	Betula pendula	122 624	150 789	-19%	57 550	101 078	-43%	180 174	-28%
33	Sorbus torminalis	119 424	136 342	-12%	30 646	13 800	+122%	150 070	-0%
34	Larix kaempferi	89 350	107 776	-17%	16 725	0		106 075	-2%
35	Acer platanoides	77 115	89 514	-14%	8 000	6 600	+21%	85 115	-11%
36	Alnus cordata	76 257	101 269	-25%	15 500	3 750	+313%	91 757	-13%
37	Malus communis	65 575	63 226	+4%	1 050	1 960	-46%	66 625	+2%
38	Sorbus domestica	48 896	38 496	+27%	2 330	2 267	+3%	51 226	+26%
39	Pinus uncinata	46 777	21 119	+121%	3 002	648	+363%	49 779	+129%
40	Betula pubescens	46 290	2 950	+1469%	0	600	-100%	46 290	+1204%
41	Pyrus pyraeaster	44 215	43 747	+1%	6 020	500	+1104%	50 235	+14%
42	Quercus ilex	36 970	44 488	-17%	1 950	3 910	-50%	38 920	-20%
43	Juglans nigra x regia	36 131	25 118	+44%	74 092	28 830	+157%	110 223	+104%
44	Quercus pubescens	32 024	39 882	-20%	1 350	110	+1127%	33 374	-17%
45	Sorbus aucuparia	28 974	2 710	+969%	11 000	43 975	-75%	39 974	-14%
46	Pinus pinea	27 389	30 076	-9%	0	1 250	-100%	27 389	-13%
47	Juglans nigra	26 465	19 170	+38%	9 900	18 500	-46%	36 365	-3%
48	Tilia cordata	24 926	48 844	-49%	11 375	2 950	+286%	36 301	-30%
49	Pinus halepensis	18 367	32 347	-43%	6 350	10 999	-42%	24 717	-43%
50	Quercus cerris	17 381	16 422	+6%	2 100	450	+367%	19 481	+15%
51	Tilia platyphyllos	13 039	32 242	-60%	8 600	16 900	-49%	21 639	-56%
52	Alnus incana	12 879	22 655	-43%	3 025	1 755	+72%	15 904	-35%
53	Sorbus aria	11 983	23 539	-49%	7 680	38 300	-80%	19 663	-68%
54	Pinus cembra	11 283	7 084	+59%	1 952	10 100	-81%	13 235	-23%
55	Populus tremula	10 023	8 154	+23%	26 630	8 800	+203%	36 653	+116%
56	Abies bornmulleriana	8 793	3 321	+165%	13 670	550	+2385%	22 463	+480%
57	Quercus suber	8 788	7 843	+12%	0	160	-100%	8 788	+10%
58	Cedrus libani	7 958	3 665	+117%	0	300	-100%	7 958	+101%
59	Cupressus sempervirens	6 249	6 463	-3%	0	0		6 249	
60	Fraxinus angustifolia	5 669	6 761	-16%	60 300	56 500	+7%	65 969	+4%
61	Pinus radiata	5 611	8 022	-30%	0	0		5 611	-30%
62	Pinus nigra clusiana	1 756	505	+248%	0	0		1 756	+248%
63	Pinus strobus	972	7 160	-86%	0	0		972	-86%
	Total principales essences *	58 940 548	56 896 281	+4%	4 514 513	5 518 740	-18%	63 455 061	+2%

* Essences dont les ventes en France dépassent les 300 plants

EVOLUTION DU MARCHE NATIONAL DES PLANTS FORESTIERS (en nombre de plants) Ventes de peuplier (plançons et boutures)

N°	Cultivars commercialisés sur le territoire français	Ventes en France 2006-2007	Part en % des ventes 2006-2007	Rappel ventes en France 2005-2006	Variation 2005/2006 - 2006/2007
1	Ballotino	1 463 950	45,4%	0	
2	I 214	769 783	23,9%	232 773	+231%
3	Dorskamp	143 508	4,5%	166 736	-14%
4	Lux	138 919	4,3%	1 869	+7333%
5	I 45 - 51	98 342	3,0%	112 429	-13%
6	Koster	94 524	2,9%	83 597	+13%
7	Triplo	89 680	2,8%	101 307	-11%
8	San Martino	86 371	2,7%	537	+15984%
9	Boccalari	73 260	2,3%	0	
10	BL Costanzo	41 616	1,3%	0	
11	Flevo	39 786	1,2%	48 303	-18%
12	Trichobel	39 537	1,2%	41 112	-4%
13	A4A	24 379	0,8%	30 069	-19%
14	Raspalje	24 359	0,8%	30 027	-19%
15	Blanc du Poitou	24 171	0,7%	28 818	-16%
16	Fritz Pauley	22 029	0,7%	21 237	+4%
17	Alcinde	11 709	0,4%	14 308	-18%
18	Ghoy	10 997	0,3%	20 774	-47%
19	Gaver	6 702	0,2%	8 047	-17%
20	Robusta	5 037	0,2%	5 879	-14%
21	Unal	4 953	0,2%	7 419	-33%
22	Cappa bigliona	4 617	0,1%	4 907	-6%
23	Beaupré	2 549	0,1%	2 086	+22%
24	Soligo	971	0,0%	103	+843%
25	Boelare	767	0,0%	3 191	-76%
26	Taro	442	0,0%	0	
27	Hoogvorst	409	0,0%	899	-55%
28	Lena	242	0,0%	0	
29	Lambro	215	0,0%	0	
30	Hees	205	0,0%	290	-29%
31	Brenta	197	0,0%	0	
32	Hazendans	159	0,0%	134	+19%
33	Luisa Avanzo	107	0,0%	205	-48%
34	Mella	50	0,0%	0	
35	Carolin	25	0,0%	0	
41	Villafranca	0	0,0%	6	-100%
42	Hunnegen	0	0,0%	390	-100%
43	Isières	0	0,0%	100	-100%
	TOTAL principaux Cultivars	3 224 567	100%	967 552	233%

Les cultivars qui ne figurent pas dans ce tableau n'ont pas été commercialisés durant les campagnes 2005-2006 et 2006-2007.

EVOLUTION DU MARCHE NATIONAL DES PLANTS FORESTIERS (en nombre de plants)

Ventes de peuplier destinées à la plantation en futaie

N°	Cultivars commercialisés sur le territoire français	Ventes en France 2006-2007	Part en % des ventes 2006-2007	Rappel ventes en France 2005-2006	Variation 2005/2006 - 2006/2007
1	I 214	218 069	25,9%	232 773	-6%
2	Dorskamp	116 868	13,9%	166 736	-30%
3	I 45 - 51	98 342	11,7%	112 429	-13%
4	Koster	94 524	11,2%	83 597	+13%
5	Triplo	89 680	10,6%	101 307	-11%
6	Flevo	39 786	4,7%	48 303	-18%
7	Trichobel	39 537	4,7%	41 112	-4%
8	A4A	24 379	2,9%	30 069	-19%
9	Raspalje	24 359	2,9%	30 027	-19%
10	Blanc du Poitou	24 171	2,9%	28 818	-16%
11	Fritzy Pauley	22 029	2,6%	21 237	+4%
12	Alcinde	11 709	1,4%	14 308	-18%
13	Ghoy	10 997	1,31%	20 774	-47%
14	Gaver	6 702	0,8%	8 047	-17%
15	Robusta	5 037	0,6%	5 879	-14%
16	Unal	4 953	0,6%	7 419	-33%
17	Cappa bigliona	4 617	0,5%	4 907	-6%
18	Beaupré	2 549	0,3%	2 086	+22%
19	Lux	991	0,1%	1 869	-47%
20	Soligo	971	0,1%	103	+843%
21	Boelare	767	0,1%	3 191	-76%
22	San Martino	458	0,1%	537	-15%
23	Taro	442	0,1%	0	
24	Hoogvorst	409	0,0%	899	-55%
	TOTAL principaux Cultivars	842 346	100%	966 427	-13%

Les cultivars qui ne figurent pas dans ce tableau n'ont pas été commercialisés durant les campagnes 2005-2006 et 2006-2007.

* Cultivars dont les ventes en France dépassent les 300 plançons



**Programme 2007 d'appui technique du Cemagref
dans le secteur des Ressources Génétiques
Forestières : volet 1 sur les Matériels Forestiers de
Reproduction**

Convention E06/07

**Synthèse des résultats de l'enquête
« Statistiques sur la production et la vente de
plants forestiers en pépinières - Campagne
2006-2007 »**

Vincent SEIGNER et Isabelle BILGER

Département Gestion des Territoires
Unité de Recherche Ecosystèmes Forestiers

Groupement de Nogent-sur-Vernisson
Domaine des Barres
45290 Nogent-sur-Vernisson

Tél. 02 38 95 03 30 - Fax 02 38 95 03 46

Mars 2008

SOMMAIRE

Programme 2007 d'appui technique du Cemagref dans le secteur des Ressources Génétiques Forestières : volet 1 sur les Matériels Forestiers de Reproduction	1
INTRODUCTION.....	1
I : RECENSEMENT DES PEPINIÈRES ET DES ENTREPRISES DE NEGOCE DE PLANTS FORESTIERS.....	2
II : STRUCTURE DE L'APPROVISIONNEMENT EN PLANTS	3
II-1 Analyse de la production propre vendue.....	3
II.1.1 : Production propre vendue globale et par grands types d'essences :	3
II.1.2 : Production propre vendue par région, toutes espèces confondues :	4
II.1.3 : Importance des plants en godet :	5
II-2 Analyse des importations.	6
III : ANALYSE DE LA DESTINATION DES PLANTS.....	8
III-1 Ventes en France en augmentation depuis la tempête 1999	8
III-2 Recul des exportations.	9
III-3 Invendus forestiers	9
IV : VENTES EN FRANCE	10
IV-1 Ventes de plants feuillus.....	10
IV-2 Ventes des plants résineux.....	11
IV-3 Etat des ventes par catégorie réglementaire.....	13
IV-4 Evolution nationale du marché des cultivars de peuplier destinés à des plantations en futaie.....	14
CONCLUSION.....	17



INTRODUCTION

Les résultats publiés dans cette note sont issus de l'enquête statistique annuelle sur la branche des pépinières forestières, réalisée par les contrôleurs de Ressources Génétiques Forestières des DRAF auprès de toutes les entreprises exerçant une activité de production et de négoce de plants forestiers. Cette enquête vise à suivre l'ensemble des flux commerciaux de plants forestiers.

La liste des essences prises en compte (34 résineuses, 36 feuillus et 50 cultivars de peuplier) reste pratiquement inchangée par rapport à l'édition précédente. Parmi ces essences 50 sont réglementées en France (code forestier Article R551-1) et 20 ne le sont pas. Pour toutes ces essences, tous plants destinés à des fins forestières doivent en principe être recensés dans le cadre de cette enquête. On désigne ici comme plants aussi bien les plants produits en racines nues ou en godets que les plançons de peuplier (tiges de 3 à 5 m prélevées sur souche) ou tout autre partie de plante (exemple : boutures destinées à la plantation).

Pour les espèces réglementées, sont considérés comme plants forestiers tous ceux issus :

- de graines certifiées forestières à la récolte,
- ou de souches issues de boutures certifiées forestières à la récolte (peuplier, merisier) ; qu'ils soient produits en France ou importés, à l'exclusion de ceux qui sont manifestement destinés à des fins non forestières (sapin de Noël,...).

Pour les espèces non réglementées, les plants pris en compte dans cette enquête sont ceux déclarés comme destinés à des plantations à fin forestière par les entreprises.

La compilation des données régionales, objet de cette synthèse nationale, a été confiée au Cemagref par la DGFAR, dans le cadre d'une convention.

Les difficultés rencontrées dues à l'hétérogénéité des données déclarées par les entreprises nécessitent quelques mises en garde avant la lecture de cette note. Cette année encore un grand nombre de plants ont été commercialisés sans aucune catégorie réglementaire (peux-tu préciser entre parenthèse le pourcentage du total ?), et il est très difficile de connaître à posteriori la destination finale de ces plants. Ainsi nous pensons que parmi l'ensemble des plants recensés dans cette enquête il y a une certaine proportion de plants de quantité inconnue qui sont sans aucun doute destinés à d'autres fins que la plantation en forêt. D'autre part, est apparue cette année sur le marché une quantité importante de boutures destinées à l'installation de parcelles de Taillis à Courte ou à Très Courte Rotation (TCR ou TTCR). Nous n'avons pas pris l'option de traiter cette pratique nouvelle comme une destination particulière. Cependant si la tendance va en augmentant, comme nous sommes autorisés à le penser, nous devons analyser à part ce nouveau débouché spécifique. Les données de la région Ile-de-France nous ayant été transmises hors délai contractuel, nous n'avons pas été en mesure de les prendre en compte pour la rédaction de cette note, ce qui a une légère incidence sur les données peuplier (7 200 plançons).

I : RECENSEMENT DES PEPINIERES ET DES ENTREPRISES DE NEGOCE DE PLANTS FORESTIERS

Cette enquête porte sur toutes les entreprises de pépinières et les entreprises de négoce ayant effectuées d'autres transactions que de l'Achat en France suivi de Vente en France.

Les données transmises au Cemagref par les services des DRAF concernent 306 entreprises. Notons qu'en région Languedoc-Roussillon aucune entreprise n'est concernée par cette enquête. Ces entreprises se répartissent en 253 pépinières (ayant parfois également une activité de négoce pour certaines d'entre elles) et 53 entreprises de négoce et/ou travaux forestiers. Sur le plan du nombre d'entreprises les trois premières régions sont Bourgogne (12 %), Champagne-Ardenne et Rhône-Alpes (11 % chacune).

Durant cette campagne nous avons dénombré 5 nouvelles entreprises ; 4 anciennes entreprises ont été nouvellement prises en compte et 15 cessations d'activité ont été enregistrées.

Les données prises en compte par le Cemagref dans le cadre de cette enquête statistique portent sur 246 pépinières et 7 entreprises de négoce effectuant de l'import / export.

II : STRUCTURE DE L'APPROVISIONNEMENT EN PLANTS

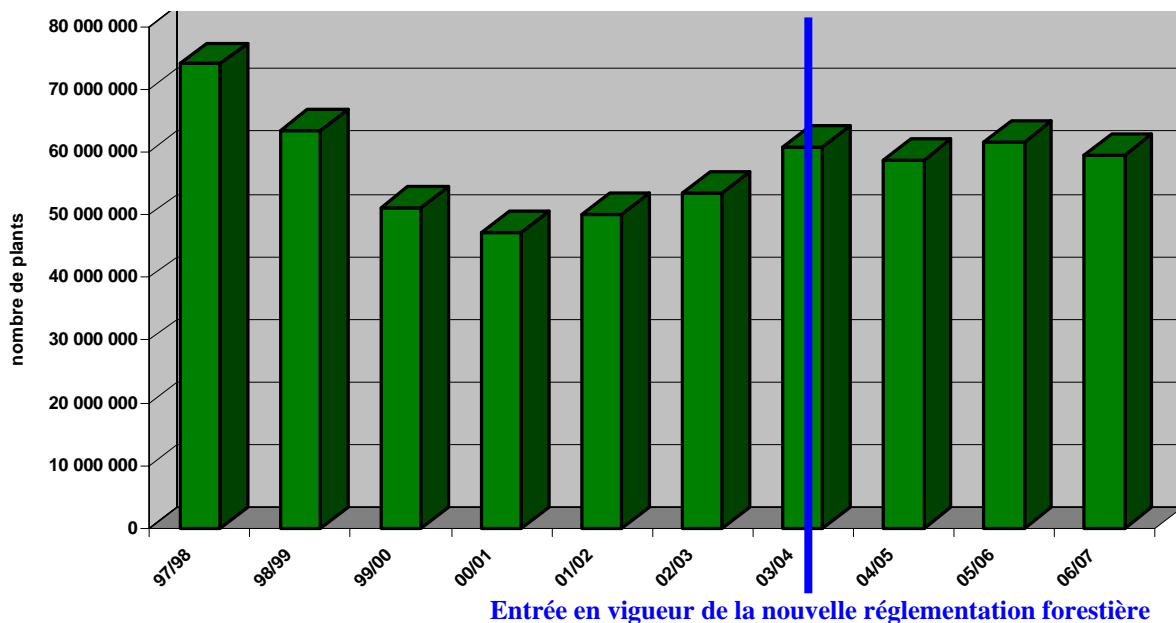
L'approvisionnement en plants du marché national français provient à 94,2 % de la production des pépinières françaises (= Production nationale) et à 5,8 % d'importation pour un volume global de 66,5 millions de plants.

II-1 Analyse de la production propre vendue.

II.1.1 : Production propre vendue globale et par grands types d'essences :

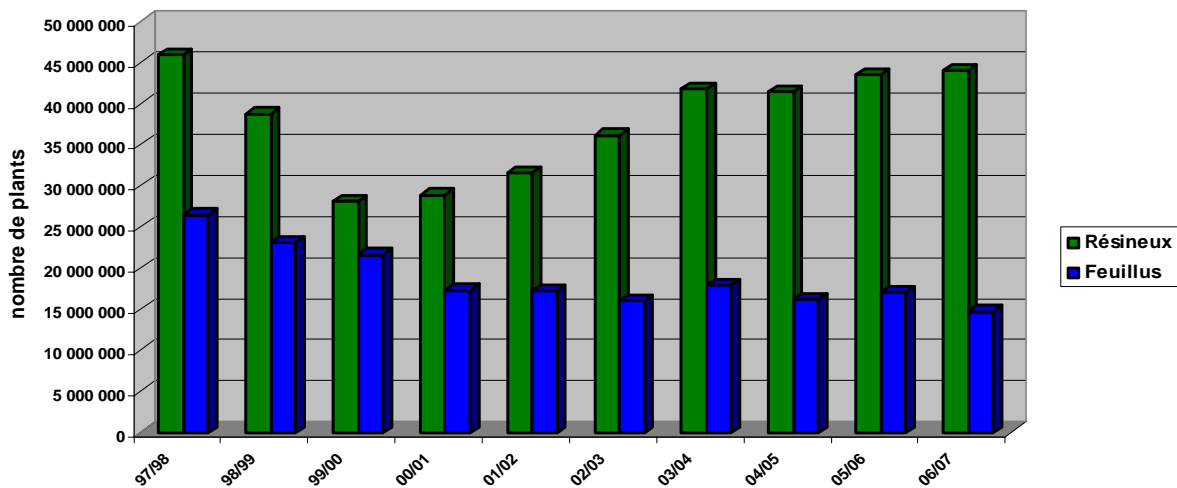
La production propre vendue française s'élève à 59,6 millions de plants pour la campagne 2006-07. Depuis l'entrée en vigueur de la nouvelle réglementation cette valeur est relativement constante et oscille autour de 60 millions de plants.

Graphique 1 : Environ 60 millions de plants vendus produits en France en 2006-2007.



Les plants résineux constituent 74 % de la production propre vendue contre 25 % pour les feuillus et 1 % pour les plançons de peuplier.

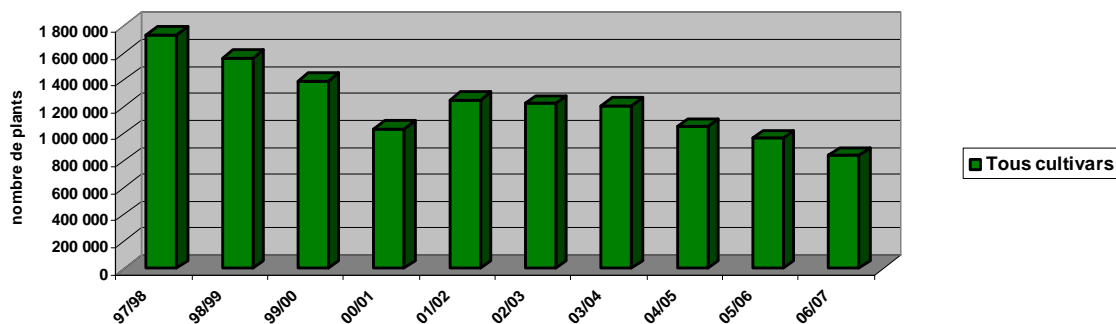
Graphique 2 : Augmentation de la production propre vendue des plants résineux.



La production propre vendue résineuse augmente pour cette campagne, accentuant ainsi la tendance à la hausse de ces huit dernières années. A contrario celle-ci diminue assez fortement pour les plants feuillus qui n'avaient pas connu un niveau aussi bas de production depuis la tempête de 1999. En effet, cette valeur était supérieure à 26 millions de plants il y a dix ans et a diminué jusqu'à 14,7 millions pour cette campagne. Cette évolution reste à surveiller au cours des prochaines campagnes. Retenons tout de même que depuis ces dix dernières années la tendance est à la baisse pour les ventes de plants feuillus.

Au vu des données de ces dix dernières années, on peut supposer que l'effet "post tempête" sur la production de plants notable à partir de la campagne 2001-2002, tendrait à se stabiliser depuis ces quatre dernières campagnes.

Graphique 3 : La production propre vendue de cultivars de peuplier passe sous la barre des 900 000 plants en 2006-2007.



La production propre vendue de cultivars de peuplier est en baisse de 13 % par rapport à la campagne précédente. En dix ans, cette valeur a diminué de moitié.

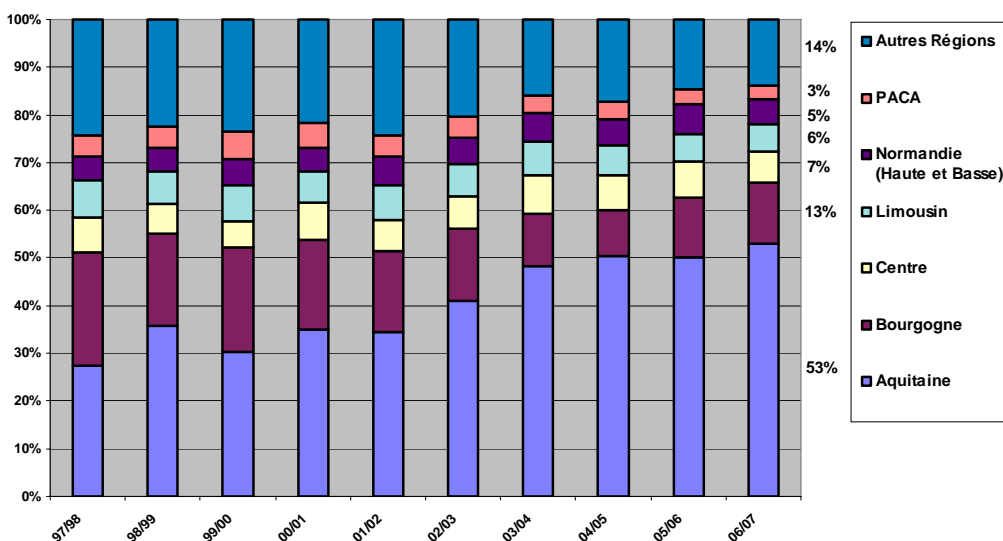
II.1.2 : Production propre vendue par région, toutes espèces confondues :

La répartition de la production propre vendue par région de production est présentée en **annexe 1**.

La production propre vendue est en baisse plus ou moins forte dans 12 régions, et particulièrement en région Limousin (- 40 %) et Champagne-Ardenne (- 38 %).

Comme l'illustre le graphique ci-dessous, l'Aquitaine reste la première région française productrice de plants forestiers avec 53 % de la production nationale vendue.

Graphique 4 : La région Aquitaine progresse aux dépens des régions de plus faible production.

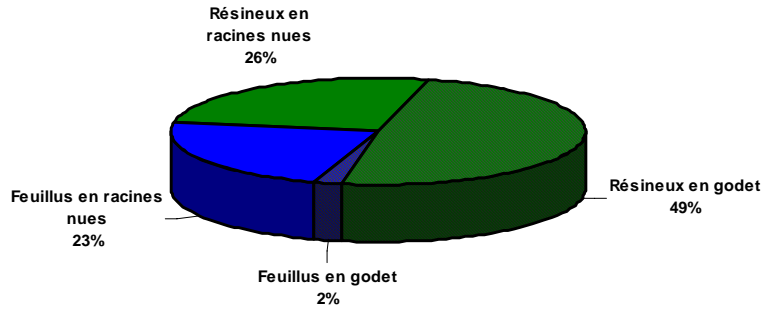


II.1.3 : Importance des plants en godet :

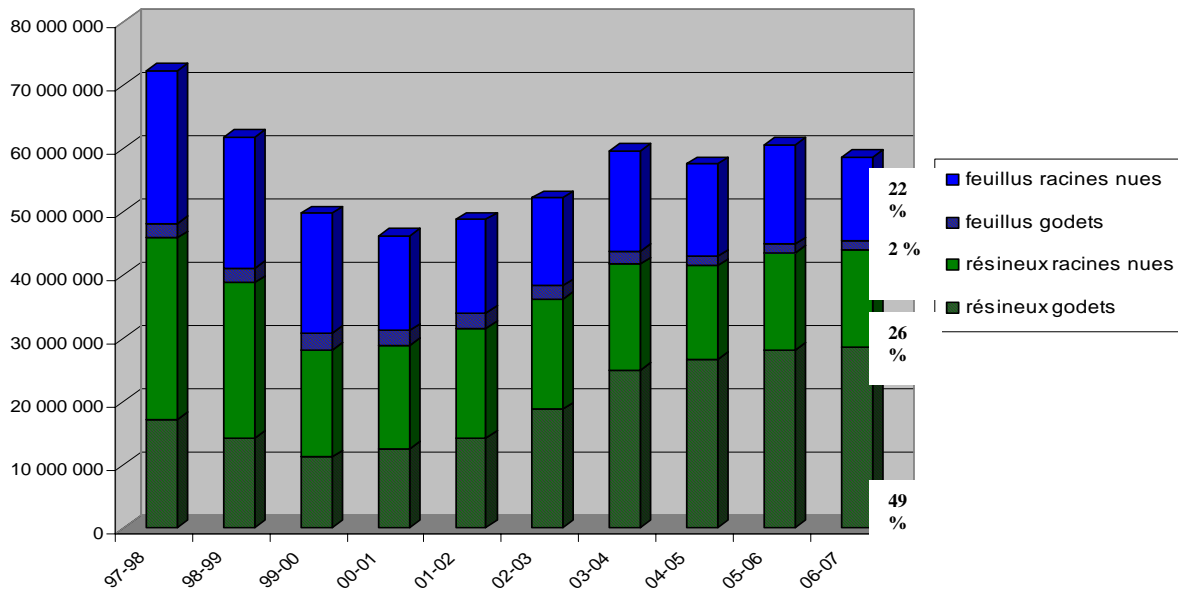
51 % des plants (plançons mis à part) de la production propre vendue française sont élevés en godet. La production propre vendue par type de plants est présentée pour les principales essences dans le tableau synthétique en **annexe 2**, et pour l'ensemble des essences résineuses et feuillues dans les deux tableaux de l'**annexe 3**.

La production de plants en godet continue de progresser depuis sept campagnes consécutives. Le volume produit atteint près de 30 millions de plants soit quasiment 10 millions de plus que la moyenne de ces dix dernières campagnes.

Graphique 5 : La production de plants en godet représente cette année plus de 50 % des plants produits hors peuplier.

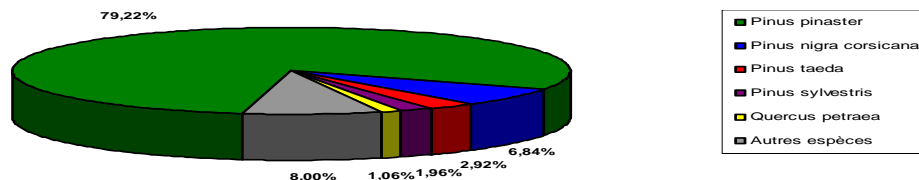


Graphique 6 : Baisse de 15 % des ventes de plants feuillus en racines nues.



La production des plants résineux en godet continue d'augmenter progressivement depuis 2000 (+ 127 % d'augmentation depuis cette campagne). Notons toutefois que celle-ci est composée à 82 % de plants de pin maritime, un pourcentage encore en hausse cette année. Ce constat reflète l'importance grandissante que prend cette essence dans les productions de plants en godet. La baisse de la production propre vendue cette année est principalement imputable à la production de plants feuillus en racines nues (essentiellement chêne sessile). Notons que cette tendance est habituelle depuis le début de ce siècle car la production propre vendue de plants feuillus en racines nues oscille entre 13 et 16 millions depuis cette campagne contre une production moyenne de 28 millions entre 1992 et 2000.

Graphique 7 : 79 % des plants produits en godet sont du pin maritime.



La production de plants en godets est très régionalisée. Compte tenu des essences principalement concernées par ce type de conditionnement la production de plants en godets se concentre essentiellement sur deux régions : Aquitaine (90 % de la production des plants en godets) et P.A.C.A. (6 %).

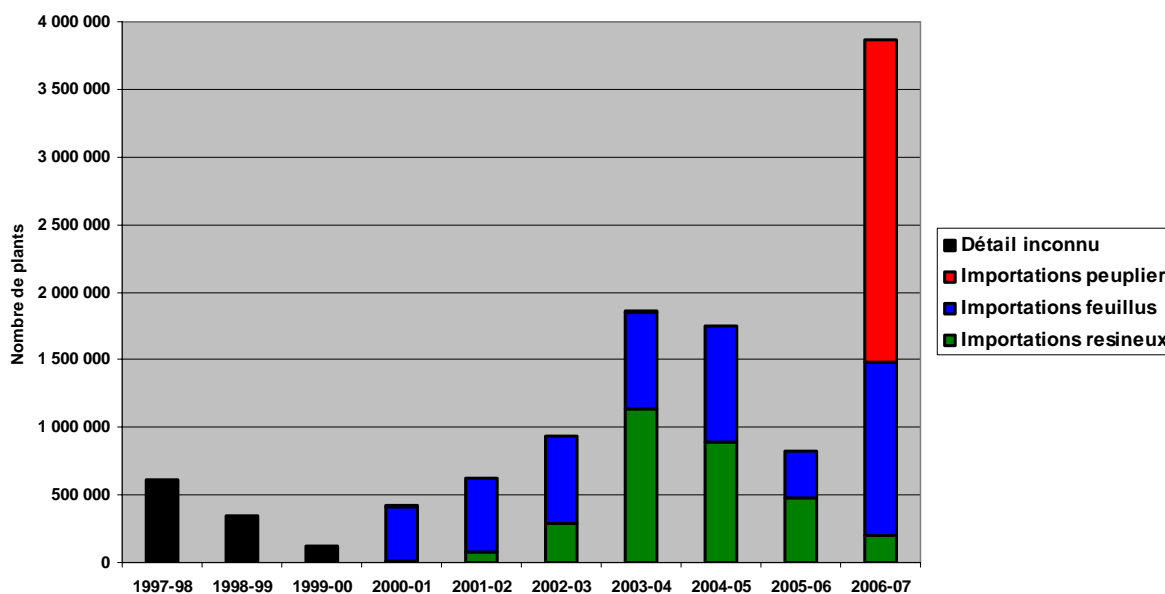
Les titres II.2 et III de cette note de synthèse s'appuient tous deux sur les **annexes 4, 5 et 6**.

II-2 Analyse des importations.

Les plants importés sont produits dans des pépinières localisées dans des pays étrangers membres de l'Union Européenne. Suivant les espèces, ces plants peuvent correspondre soit à des provenances étrangères autorisées à la commercialisation en France soit à des provenances françaises.

Les entreprises françaises ont importé à hauteur de 6 % de la production propre vendue en 2006-2007. Les importations atteignent cette année le volume le plus important enregistré depuis la campagne 1995-1996.

Graphique 8 : Un volume d'importation atteignant 3 862 135 plants et boutures



Cette hausse de 6 % des importations résulte particulièrement des importations de boutures pour une pratique en expansion, celle des TCR. Compte tenu des perspectives favorables du marché de la biomasse ligneuse, ce type de plantation devrait se poursuivre à un rythme élevé lors des prochaines campagnes. Il est important de noter que hormis les boutures destinées aux TCR de peuplier et de robinier, qui expliquent l'envolée des chiffres pour ces deux espèces, les importations restent en hausse.

Les quatre principales régions importatrices sont Rhône-Alpes, Centre, Aquitaine et Champagne-Ardenne, qui totalisent à elles seules 96 % des importations. Hors TCR, les trois espèces majoritairement concernées par ces importations sont le chêne sessile, le sapin de Nordmann et le merisier qui constituent respectivement 10,5 %, 2,6 % et 2,5 % des plants importés.

Notons la chute en 2006-2007 des importations de douglas vert, qui passent de 146 000 à 17 000 plants (-88%). L'épicéa commun habituellement fortement concerné par les importations recule également de manière très marquée (-95 %). A contrario, les importations de plants feuillus ont été particulièrement importantes, notamment celles de robinier faux acacia (résultant d'une demande pour des plantations de production de biomasse) qui atteignent 606 000 unités et de celles de chêne sessile, qui passent de 210 000 à 405 000 plants (+92%).

Le nombre de plants importés est supérieur au nombre de plants exportés pour les essences suivantes : peuplier (aucun export pour cette campagne) et robinier en tout premier lieu, mais aussi érable plane, frêne oxyphylle, sapin de Nordmann, cyprès toujours vert et aulne à feuilles en cœur.

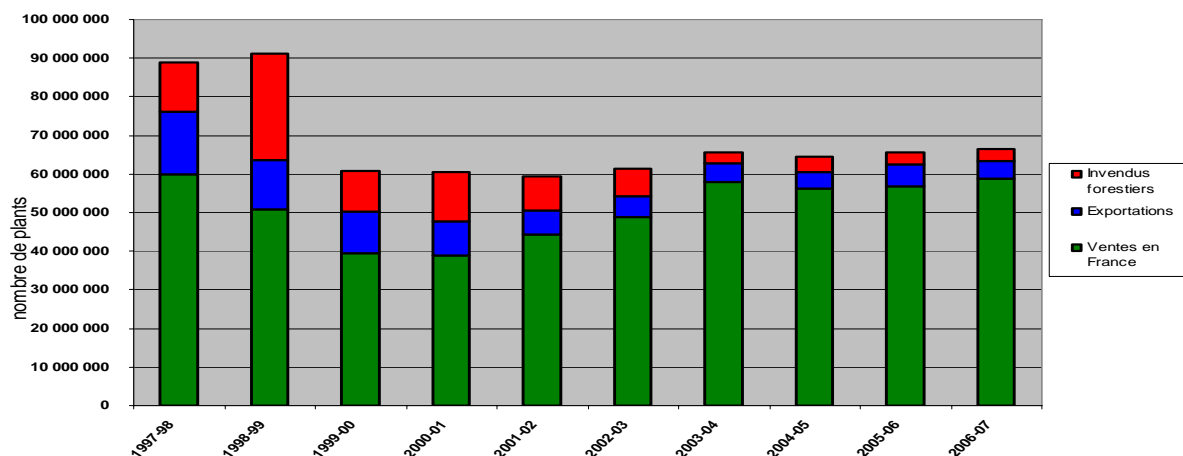
III : ANALYSE DE LA DESTINATION DES PLANTS

Nous analyserons dans ce chapitre la destination des 66,5 millions de plants, plançons et boutures traités dans cette enquête (ventes en France + exportations + invendus forestiers). L'ensemble de ces types de plants est désigné sous l'appellation plants dans les paragraphes suivants.

Rappel : Nous considérons comme « invendus » des plants à fins forestières, jugés commercialisables au cours de la campagne, mais qui n'ont pas pu être vendus faute de débouchés et qui ne pourront pas être conservés une année supplémentaire en tant que plants forestiers. Ces plants sont donc soit détruits soit conservés pour être vendus par la suite comme plants non forestiers.

La répartition entre les trois destinations possibles évolue peu. Les invendus représentent pour cette campagne 3 millions ce qui est nettement inférieur au niveau que cette destination représentait il y a dix ans. Cette valeur est légèrement inférieure à la moyenne des invendus forestiers de ces trois dernières campagnes. Nous pouvons donc supposer que les prévisions de production effectuées par les pépiniéristes français sont de plus en plus proches des besoins en reboisement.

Graphique 9 : 12 % des plants commercialisés par les entreprises françaises ne sont pas utilisés par des reboiseurs français.



Nous analyserons les tendances globales pour ces différents types de destination, puis nous étudierons plus en détail l'évolution des ventes en France pour les principales essences.

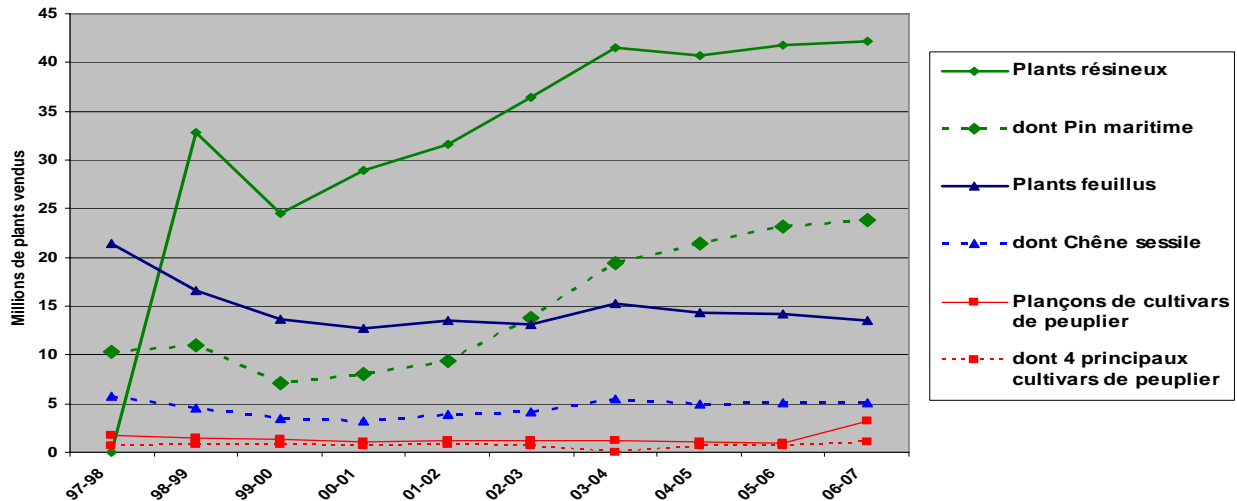
III-1 Ventes en France en augmentation depuis la tempête 1999

Les ventes en France progressent légèrement cette année encore (+ 4 %) et s'élèvent à 58,9 millions de plants. Cette augmentation suit la tendance amorcée depuis la campagne 2000-2001. En effet, à l'exception de la campagne 2004-2005 les ventes en France augmentent légèrement chaque année depuis cette date.

Dans le détail les ventes en France de plants feuillus sont en baisse (- 4 %) alors que les ventes de plants résineux augmentent (+ 1 %).

Notons également que les ventes en France de peupliers (plançons et boutures) explosent avec une hausse de 233 %, grâce à la plantation de taillis à courte rotation.

Graphique 10 : La majorité des ventes en France (toutes destinations forestières) sont des plants de résineux.



III-2 Recul des exportations.

Suite à une hausse des exportations l'année passée, celles-ci connaissent un recul assez important pour cette campagne (- 18 %). Globalement nous pouvons observer que sur les quatre dernières années, les exportations oscillent entre 4,2 et 5,5 millions de plants.

Les exportations reculent pour tous les types d'essence. Aucune exportation n'a été enregistrée pour les cultivars de peupliers durant cette campagne.

11 régions ont été actives à l'export en 2006-2007. L'Aquitaine reste la première région française exportatrice avec près de 40 % du volume français exporté.

III-3 Invendus forestiers

La tendance globale des invendus forestiers tend à se stabiliser dans sa globalité. En revanche si nous analysons en détail, cette tendance est beaucoup moins marquée. Nous pouvons effectivement observer une nette diminution des invendus de résineux et de cultivars de peuplier qui est balancée par une augmentation des invendus feuillus. Cette augmentation est d'autant plus notable que la production propre vendue des plants feuillus était déjà en baisse. Cette observation est révélatrice du faible engouement actuel pour les plantations d'essences feuillues. Nous pouvons supposer que la régénération naturelle est préférée à la plantation pour les feuillus. Par ailleurs, la baisse des invendus concernant les résineux et cultivars de peupliers démontre que leurs productions propres vendues respectives correspondent bien au besoin du marché.

De nombreux invendus de plants de douglas vert malgré une pénurie :

D'après les professionnels du reboisement il y a eu une pénurie de plants de douglas vert dans la moitié sud de la France. Or on observe une augmentation significative des invendus pour cette essence (+ 123 %), ceux-ci atteignant près de 150 000 plants. Ce constat sous-entend soit une certaine inadéquation entre les plants disponibles sur le marché et les besoins réels des reboiseurs, soit une mauvaise circulation de l'information entre pépiniéristes et reboiseurs, quant aux disponibilités en plants. En cas de pénurie de plants dans une essence donnée il ne devrait pas y avoir, en principe, de quantités importantes de plants invendus.

IV : VENTES EN FRANCE

Le chapitre IV de cette note de synthèse s'appuie sur l'**annexe 7**.

Il convient de souligner que, pour les paragraphes IV.1, IV.2 et IV.4, les données sur les ventes de plants qui font l'objet d'une consolidation au plan national, n'incluent pas les ventes réalisées dans le cadre du négoce entre fournisseurs. Elles permettent donc d'évaluer au mieux le niveau des ventes destinées aux chantiers de plantation forestière.

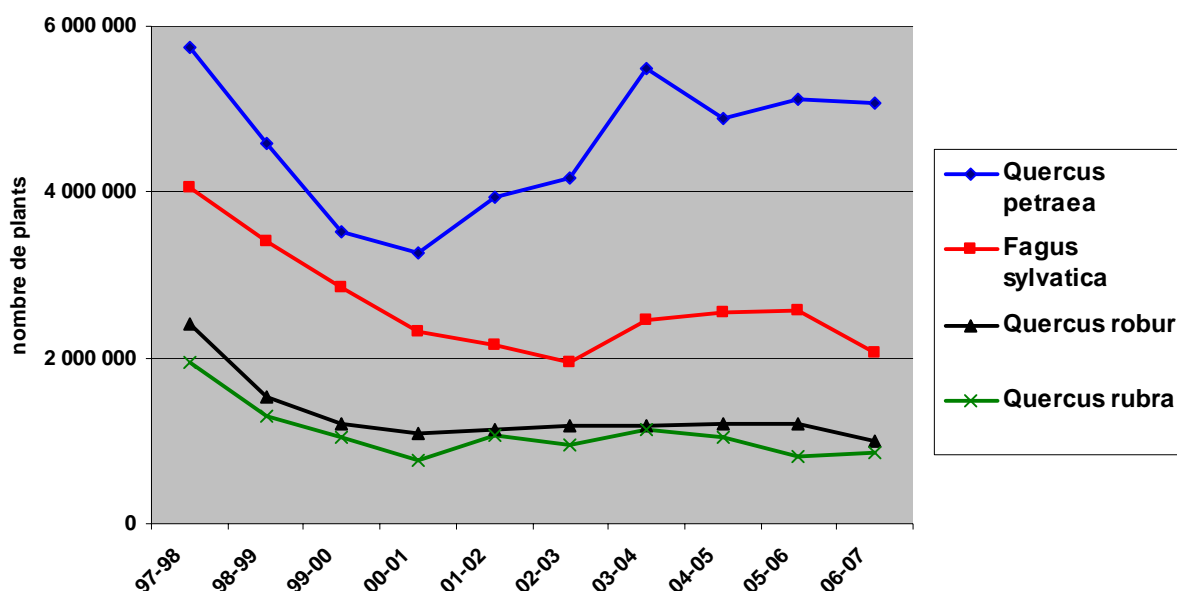
Sur les 59 millions de plants vendus en France en 2006/07, 71 % sont des résineux, 23 % des feuillus et 5 % des peupliers.

IV-1 Ventes de plants feuillus.

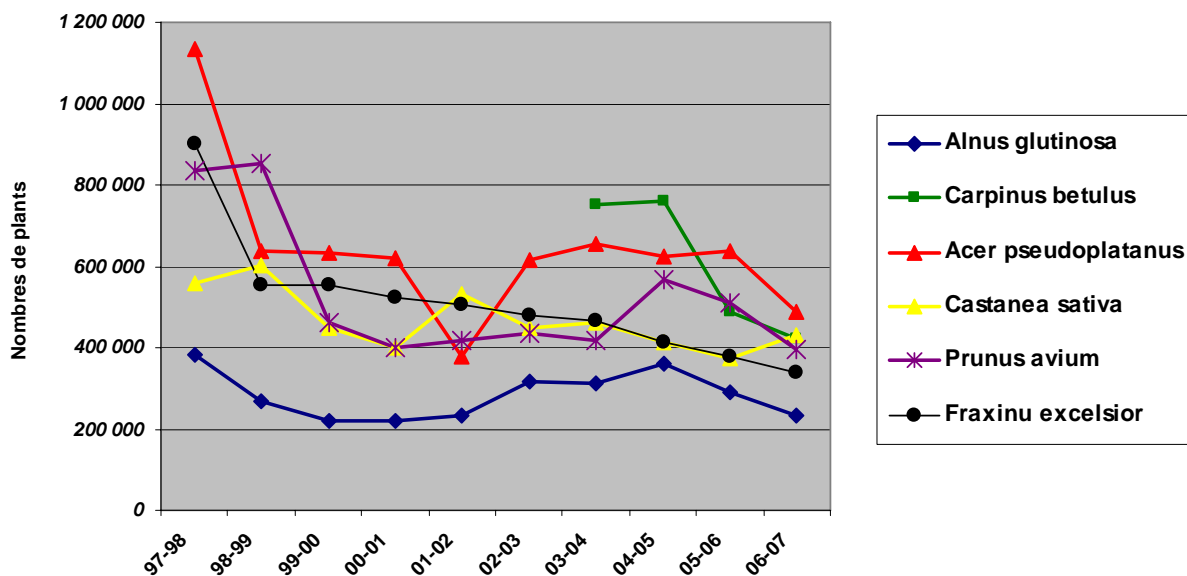
Les ventes de plants feuillus hors peuplier ont baissé de 4 % par rapport à la campagne précédente. Cette baisse intervient pour la quatrième année consécutive et traduit une tendance à la baisse des ventes de plants feuillus. En effet, les ventes des plants feuillus cette année (13,6 millions) sont nettement inférieures à la moyenne de ces dix dernières années (14,8 millions).

Cette tendance s'observe notamment chez les quatre principales essences feuillues à l'exception du chêne rouge. Notons que le chêne pédonculé atteint le niveau le plus bas des ventes depuis 1991-1992.

Graphique 11 : Baisse des principaux feuillus à l'exception du chêne rouge (+5%).



Graphique 12 : Diminution des ventes des principaux feuillus secondaires à l'exception du châtaigner



Nous pouvons observer une tendance générale à la baisse pour les ventes de plants feuillus. Les principales exceptions étant le robinier faux acacia et l'eucalyptus, dont la hausse des ventes s'explique par la mise en place de TCR, ainsi que le bouleau pubescent et le sorbier des oiseleurs.

Chute des ventes d'érable sycomore et de merisier

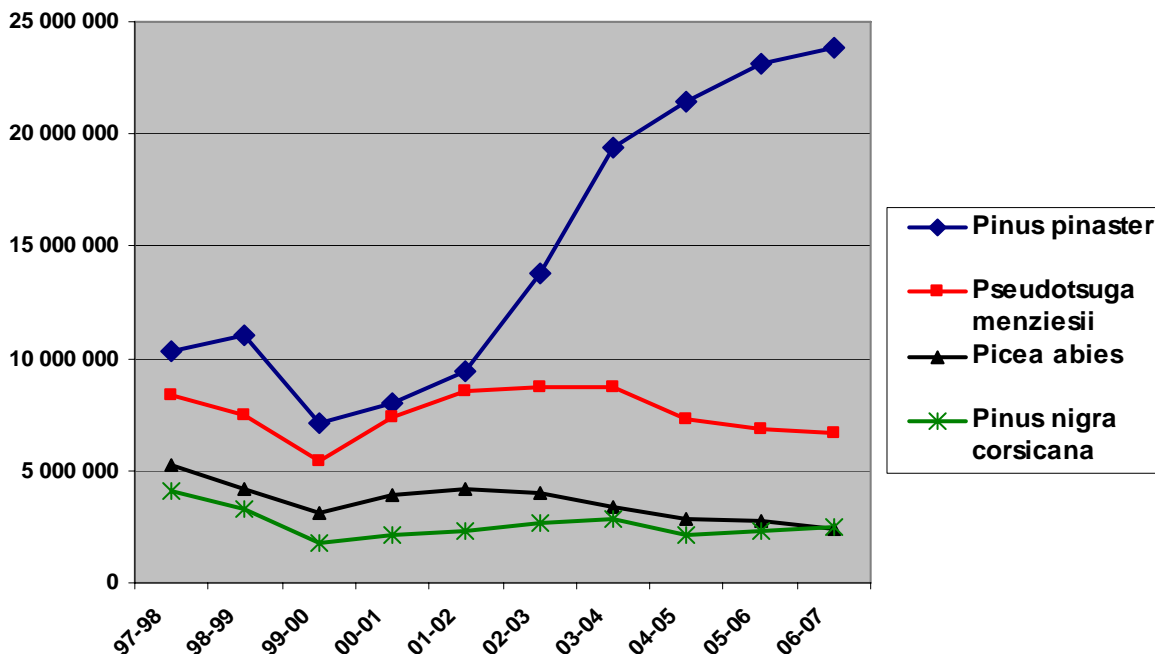
On observe cette campagne une forte diminution des ventes d'érable sycomore et de merisier alors que les reboiseurs manquaient de plants pour ces deux essences.

L'absence de stocks de graines peut expliquer la pénurie de plants de merisier. En effet, depuis la campagne 2003-2004 la production de plants de merisier reposait essentiellement sur ces stocks. Mais cette explication n'est pas transposable pour l'érable sycomore.

IV-2 Ventes des plants résineux.

Les ventes de plants résineux sont une fois encore en hausse pour cette campagne. Ainsi, les ventes de plants résineux atteignent le niveau le plus élevé depuis la campagne 1995-1996. La tendance amorcée depuis 2001 se confirme cette année avec notamment la poursuite de la hausse du pin maritime (+ 3 %). Le pin laricio de Corse (+ 10 %) continue d'augmenter alors que le douglas vert (- 3 %) et l'épicéa commun (- 12 %) diminuent.

Graphique 15 : Des ventes toujours en hausse pour le pin maritime et le pin laricio de Corse.

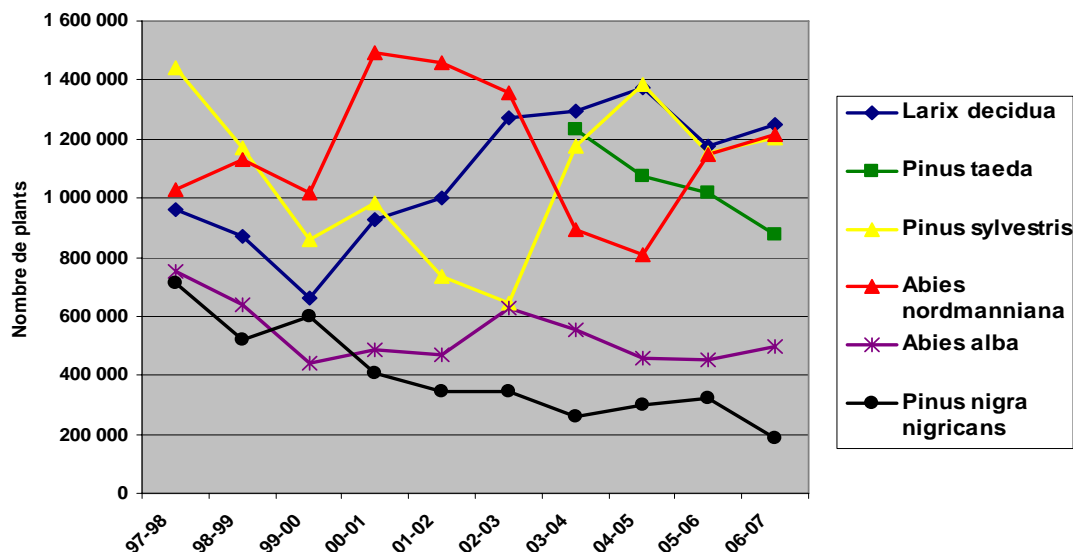


Légère hausse des ventes de pin laricio de Corse :

Les ventes de pin Laricio sont en hausse pour la troisième année consécutive. Cependant elles n'atteignent pas le niveau des années 90 (autour de 4 millions de plants à cette période contre 2,5 millions cette année). Cette hausse peut s'expliquer par un remplacement partiel du douglas vert par des pins laricios de Corse, sur des terrains où le douglas vert est considéré en limite de station (particulièrement pour des raisons de stress hydrique).

Les trois espèces secondaires les plus vendues représentent un peu plus de 1,2 million de plants chacune et une progression de 7 % pour le mélèze d'Europe, 6 % pour le sapin de Nordmann et 4 % pour le pin sylvestre. Les ventes de sapin pectiné sont relativement stables sur les 4 dernières années, avec des ventes moyennes annuelles de 0,5 million de plants. Le pin noir d'Autriche (- 43 %) et le pin taeda (- 14 %) voient leurs ventes baisser fortement.

Graphique 16 : Baisse des ventes en France de pin taeda



Baisse des ventes de pin taeda et hausse des ventes de mélèze d'Europe

La baisse des ventes de plants de pin taeda peut s'expliquer par le fait que l'installation de cette essence se limite à un éventail de stations relativement restreint (majoritairement situé

en région Aquitaine). Compte tenu de l'effort de plantation effectué sur ces 3 dernières campagnes, les terrains convenants pour cette essence deviennent moins fréquents impliquant un recul des ventes.

Le mélèze d'Europe consolide sa place de 5^{ème} espèce résineuse la plus utilisée en reboisement. Cela résulte probablement de son bon comportement lors de la tempête de 1999. En effet, la bonne résistance des peuplements de mélèze à cet évènement exceptionnel peut en partie expliquer l'intérêt pour cette essence depuis 2000-2001.

IV-3 Etat des ventes par catégorie réglementaire.

Dans ce chapitre, nous nous intéresserons aux ventes par catégorie commerciale pour les essences réglementées (au nombre de 27 pour les résineux et de 23 pour les feuillus). Les peupliers ne seront pas traités dans ce paragraphe étant tous commercialisés en catégorie testée. Globalement, la part des ventes en France des espèces non réglementées (7 espèces résineuses et 13 espèces feuillues) est de 5,6 % de l'ensemble des ventes (3,9 % pour les résineux et 1,7 % pour les feuillus).

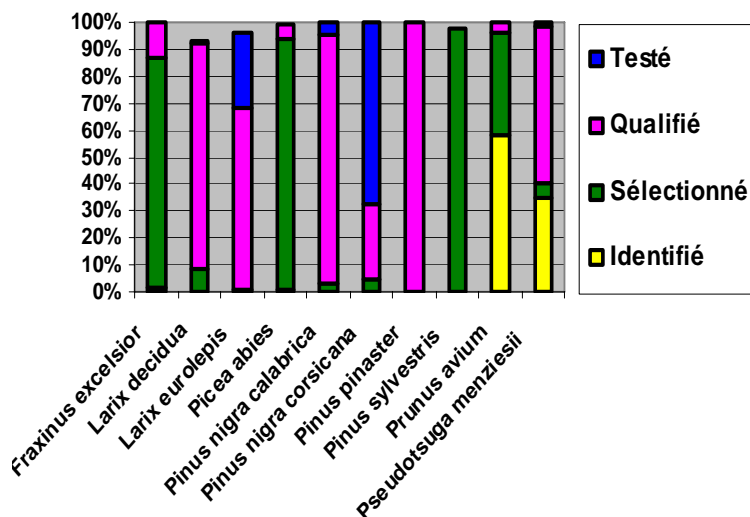
Cette analyse par catégorie est basée sur l'ensemble des transactions déclarées par chacune des entreprises françaises, qu'il s'agisse de ventes à l'export ou de ventes en France. La prise en compte de doublons dus au négoce ne porte que sur quelques exceptions. Les entreprises exerçant une activité stricte de négoce au plan national sont écartées de cette enquête. Le niveau de détail des fiches d'enquête nous contraint à prendre en compte toutes les opérations de commercialisation, qu'il s'agisse de ventes à des utilisateurs finaux (reboiseurs), à des entreprises de reboisement, ou à du négoce entre pépinières. L'évaluation du pourcentage des ventes par catégorie ne restitue donc pas uniquement les ventes aux utilisateurs finaux. Celle-ci est biaisée par l'effet des doublons (l'activité de négoce dans le cas de plants produits en France fait qu'un plant est comptabilisé plus d'une fois). Néanmoins ces données nous donnent un ordre d'idée sur les proportions entre les différentes catégories commerciales suivant les différentes essences.

Notons que, pour certaines espèces, sont comptabilisées des ventes de plants en catégorie identifiée, alors que celles-ci sont interdites à l'utilisateur final en France pour ces essences (c.f annexe 4 de l'arrêté du 24 octobre 2003 relatif à la commercialisation des matériels forestiers de reproduction). Il s'agit en réalité de ventes destinées à l'exportation.

Comme lors des campagnes précédentes, les données montrent que 77 % des plants résineux sont issus de matériel de base de catégories améliorées (qualifié + testé). Cette tendance est principalement imputable aux ventes de plants de pin maritime et de pin laricio de Corse. 14 % des plants résineux sont issus de matériels sélectionnés. Notons que 1 % des plants résineux vendus sont commercialisés sans catégorie réglementaire.

86 % des plants feuillus proviennent de peuplements porte-graines et 9 % d'une source de graine de catégorie identifiée. Notons que la proportion de matériel amélioré est encore plus faible pour les plants feuillus. 5 % des plants feuillus vendus en 2006-2007 ont été commercialisés sans référence de catégorie réglementaire.

Les ventes d'essences améliorées en France:



Le mélèze hybride est vendu à hauteur de 95 % en matériel amélioré (68 % en qualifié et 28 % en testé), le mélèze d'Europe provient à 84 % quasiment intégralement de graines de catégorie qualifiée, le pin laricio de Calabre est produit à 97 % en matériel amélioré (92 % en qualifié et 5 % en testé), le pin laricio de Corse pour sa part est issu à 95 % de matériel amélioré (67 % en testé et 28 % en qualifié), le pin maritime provient, pour 99 % des plants, de vergers à graines qualifiés et le douglas est produit à hauteur de 58 % en matériel amélioré (principalement en qualifié).

Malgré l'existence d'un verger à graines admis au registre, le frêne commun est principalement issu de peuplements porte-graines (soit 86 % des plants vendus). Le merisier est majoritairement issu de matériel identifié (38 %), les ventes de matériel qualifié pour cette essence représentent 3 %, en légère hausse par rapport à 05-06. Les plants d'épicéa et de pin sylvestre sont toujours principalement vendus en catégorie sélectionnée (97 %).

IV-4 Evolution nationale du marché des cultivars de peuplier destinés à des plantations en futaie

Ces données ne concernent que les plançons de peuplier destinés à la plantation en futaie, les boutures destinées au TCR n'étant pas prises en compte dans ce chapitre. L'ensemble des données traitées ici s'appuie sur l'annexe 7 tableau 3

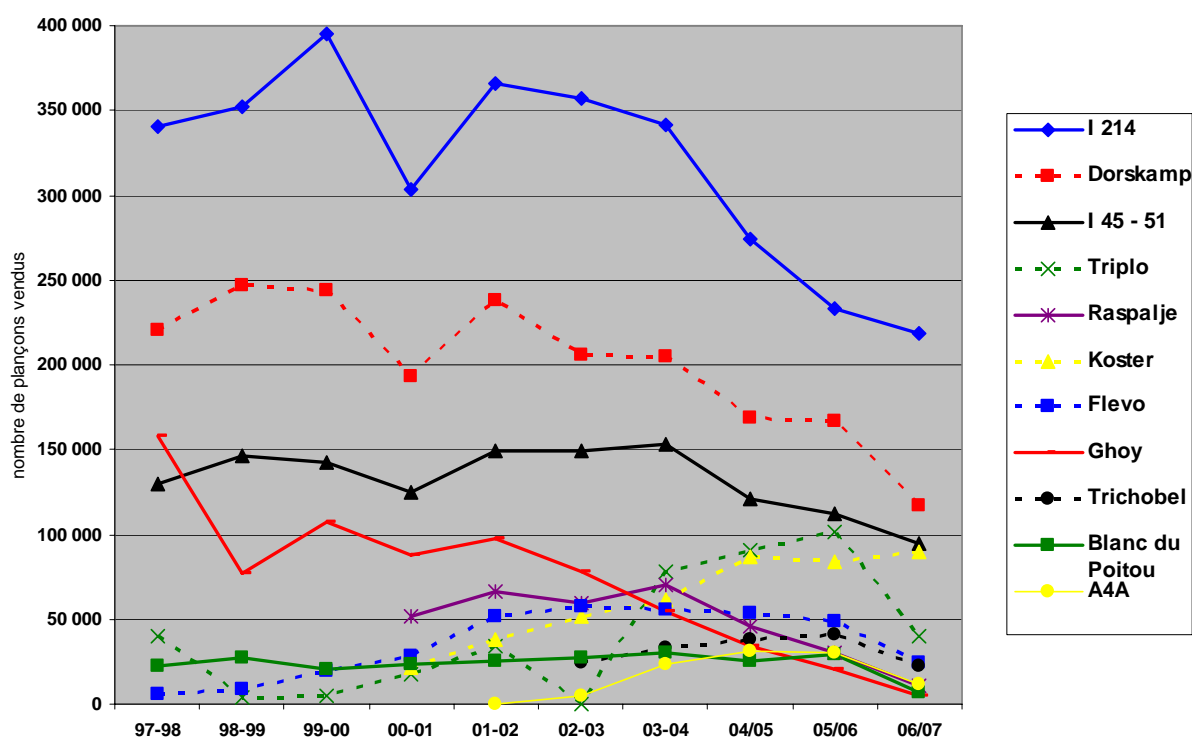
Le marché des plançons de peuplier destinés à la futaie est en baisse de 13 % par rapport à la campagne précédente. Cette baisse est presque continue depuis ces dix dernières années (près de 1,7 millions en 1997-1998 contre seulement 0,84 million cette campagne).

Faible taux de renouvellement des peupleraies françaises :

Ce constat conduit à s'interroger sur le taux de renouvellement des peupleraies. Pour des plantations réalisées à une densité moyenne de 200 plançons par hectare, cela représente une surface de 4 218 ha en 2006/2007 (843 546 plançons / 200 plançons par ha = 4218 ha plantés). D'autre part, si nous considérons que les peupliers en futaie ont une rotation moyenne de 20 ans, il doit y avoir 5 % de la surface en peuplier renouvelée chaque année. D'après les données de l'enquête TERUTI sur l'utilisation du territoire, sur la superficie des forêts de production, il y avait en 2005 244 000 ha de peupleraies en plein. Pour des rotations moyennes de 20 ans, la reconstitution du potentiel de production nécessite un taux de renouvellement de 5 % par an, soit environ 12 200 ha par an, à 200 plançons/ha. Soit un besoin annuel de 2,4 millions de plançons. Or cette enquête indique que seuls 863 356 plançons ont été commercialisés en 2006-2007. Cette différence nous invite à faire deux hypothèses :

- soit les propriétaires de peupleraie capitalisent sur pied en attendant que le cours des bois remonte et nous devrions voir les ventes en France augmenter fortement dans les prochaines années,
- soit certaines peupleraies récoltées n'étant pas renouvelées ; il y a dans ce cas une décapitalisation suivi d'un changement d'espèce ou d'utilisation du sol. Cette tendance devra être suivie lors des prochaines campagnes, d'autant que, selon des données du FCBA, après plus de dix ans de baisse consécutive, les récoltes de bois d'œuvre de peuplier, étaient en hausse en 2006.

Graphique 17 : Les ventes de peuplier restent concentrées sur trois cultivars principaux.

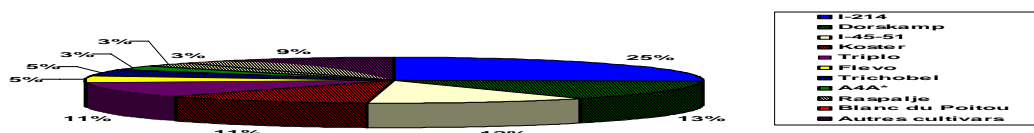


Le cultivar I-214 reste celui qui s'est le mieux vendu en 2006-2007, malgré une baisse de 6% (inférieure à celle du marché : -13%). Soulignons pour ce cultivar un développement préoccupant des attaques de puceron lanigère (*phloemyzus passerinii*), observées dans le sud-ouest et le val de Saône, qui semblent s'étendre au val de Loire. Ce problème a conduit à l'augmentation importante des invendus forestiers de I-214 (131 000 plants en 2005-2006). Fort de ce constat, les pépiniéristes français ont réduit la production de ce cultivar. Le recul devrait se poursuivre, car les invendus forestiers de cette variété représentent encore pour cette campagne environ 80 000 plants, soit 27 % des invendus de peupliers.

La chute des ventes de peuplier concerne la quasi-totalité des principaux cultivars à l'exception de Koster (+ 13 %). Fritz Pauley affiche également des ventes en progression.

Par le passé, le marché du peuplier reposait essentiellement sur trois cultivars I-214, Dorskamp et I45-51. Pour cette campagne, Koster tend à rejoindre le trio de tête avec des ventes quasi-équivalentes à celles de I45-51, dont les ventes reculent pour la troisième année consécutive.

Graphique 18 : Répartition des ventes en France des 10 cultivars les plus vendus en 2006/2007.



La liste des 18 cultivars les plus vendus connaît quelques petites modifications cette année. Boelare qui était le 18^{ème} clone de cette liste chute à la 21^{ème} place dans le classement des ventes en France. D'autres changements de place sont à constater :

- Koster gagne une place et passe en 4^{ème} position des ventes en France aux dépens de Triplo (5^{ème}).
- Alcinde (12^{ème}) passe devant Ghoy (13^{ème}).
- Unal perd une place (16^{ème}) au profit de Robusta (15^{ème}).
- Cappa bigliona (17^{ème}) apparaît cette année dans les 18 clones les plus vendus.
- Beaupré (18^{ème}) revient dans les 18 clones les plus vendus au dépend de Boelare (21^{ème}).

Tableau 1 : Recul de Ghoy et Unal et stabilisation de Beaupré.

en nombre de plants

Cultivars vendus en France	2006-2007		Var. 05-06 / 06-07		2005-2006		2004-2005		2003-2004		2002-2003	
	ventes en France	Part en %	En volume	En %	ventes en France	Part en %	ventes en France	Part en %	ventes en France	Part en %	ventes en France	Part en %
1 I-214	218 069	26%	-14 704	-6%	232 773	24%	273 796	26%	341 796	28%	356 615	29%
2 Dorskamp	116 868	14%	-49 868	-30%	166 736	17%	168 870	16%	204 705	17%	205 659	17%
3 I-45-51	98 342	12%	-14 087	-13%	112 429	12%	121 031	12%	153 069	13%	148 823	12%
4 Koster	94 524	11%	10 627	13%	83 897	9%	86 583	8%	61 923	5%	52 089	4%
5 Triplo	89 680	11%	-11 627	-11%	101 307	10%	90 577	9%	78 322	7%	55 182	5%
6 Flevo	39 786	5%	-8 517	-18%	48 303	5%	54 130	5%	55 138	5%	57 615	5%
7 Trichobel	39 537	5%	-1 575	-4%	41 112	4%	38 189	4%	33 230	3%	24 312	2%
8 A4A*	24 379	3%	-5 690	-19%	30 069	3%	31 240	3%	23 059	2%	5 235	0%
9 Raspalje	24 359	3%	-5 668	-19%	30 027	3%	46 221	4%	70 113	6%	59 646	5%
10 Blanc du Poitou	24 171	3%	-4 647	-16%	28 818	3%	25 494	2%	30 691	3%	27 567	2%
11 Fritz Pauley	22 029	3%	792	4%	21 237	2%	15 079	1%	12 366	1%	10 419	1%
12 Alcinde	11 709	1%	-2 599	-18%	14 308	1%	14 949	1%	17 956	1%	15 511	1%
13 Ghoy	10 997	1%	-9 777	-47%	20 774	2%	34 152	3%	54 583	5%	78 417	6%
14 Gaver	6 702	1%	-1 345	-17%	8 047	1%	14 344	1%	10 050	1%	12 979	1%
15 Robusta	5 037	1%	-842	-14%	5 879	1%	4 917	0%	6 603	1%	5 805	0%
16 Unal	4 953	1%	-2 466	-33%	7 419	1%	8 763	1%	14 322	1%	13 603	1%
17 Cappa bigliona	4 617	1%	-290	-6%	4 907	1%	2 039	0%	3 195	0%	0	0%
18 Beaupré	2 549	0%	463	22%	2 086	0%	13 318	1%	18 339	2%	40 542	3%
Les 18 cultivars les plus vendus en 2006-2007	838308	99%	-121 820	-13%	960 128	99%	1 043 692	99%	1 189 460	99%	1 170 019	96%
Total des ventes en France	843546	100%	-124 006	-13%	967552	100%	1 049 885	100%	1 201 573	100%	1 224 531	100%

* estimation par sondage auprès des professionnels pour la campagne 2002-2003

CONCLUSION

La production nationale propre vendue se maintient autour de 60 millions de plants. Une forte baisse est observée dans les ventes de plants feuillus et de plançons de peuplier. Cette année encore, la région Aquitaine est la première région productrice de plants avec 53 % de la production propre vendue.

Les ventes en France augmentent cette année de 4 % par rapport à l'année précédente. Cette augmentation dissimule des évolutions contrastées. En effet, les ventes de résineux sont en hausse principalement grâce au pin maritime et au pin laricio de Corse alors que les ventes de plants feuillus et de cultivars de peupliers (destinés à la plantation en futaie) sont en baisse. Soulignons l'explosion du marché des boutures de peuplier et dans une moindre mesure, de robinier faux acacia, destinées à la plantation de TCR.

S'agissant du commerce extérieur, les pépiniéristes français exportent toujours plus qu'ils n'importent. Cette campagne a été marquée par une forte augmentation des importations, principalement imputable aux commandes de boutures destinées aux plantations de TCR.

SOMMAIRE DES ANNEXES

Programme 2007 d'appui technique du Cemagref dans le secteur des Ressources Génétiques Forestières : volet 1 sur les Matériels Forestiers de Reproduction	1
INTRODUCTION.....	1
I : RECENSEMENT DES PEPINIÈRES ET DES ENTREPRISES DE NEGOCE DE PLANTS FORESTIERS.....	2
II : STRUCTURE DE L'APPROVISIONNEMENT EN PLANTS	3
II-1 Analyse de la production propre vendue.....	3
II.1.1 : Production propre vendue globale et par grands types d'essences :	3
II.1.2 : Production propre vendue par région, toutes espèces confondues :	4
II.1.3 : Importance des plants en godet :	5
II-2 Analyse des importations.	6
III : ANALYSE DE LA DESTINATION DES PLANTS.....	8
III-1 Ventes en France en augmentation depuis la tempête 1999	8
III-2 Recul des exportations.	9
III-3 Invendus forestiers	9
IV : VENTES EN FRANCE	10
IV-1 Ventes de plants feuillus.....	10
IV-2 Ventes des plants résineux.....	11
IV-3 Etat des ventes par catégorie réglementaire.....	13
IV-4 Evolution nationale du marché des cultivars de peuplier destinés à des plantations en futaie.....	14
CONCLUSION.....	17

ANNEXE 1 : COMMERCE DE PLANTS PAR REGION (en nombre de plants)

Régions	Production propre vendu	Ventes aux reboiseurs français
Alsace	1 094 616	1 072 416
Aquitaine	31 523 907	29 941 490
Auvergne	924 628	924 628
Bourgogne	7 618 612	6 728 512
Bretagne	546 500	553 000
Centre	3 953 995	3 546 748
Corse	13 495	920 311
Champagne-Ardenne	710 214	13 495
Franche-Comté	917 742	914 782
Ile-de-France	n.c.	0
Languedoc-Roussillon	0	0
Limousin	3 351 060	3 030 210
Lorraine	919 701	933 701
Midi-Pyrénées	429 891	429 891
Nord-Pas-de-Calais	225 996	225 996
Normandie (Haute et Basse)	3 185 689	2 968 729
Pays-de-Loire	700 368	580 368
Picardie	215 630	215 630
Poitou-Charentes	94 806	94 806
PACA	1 664 832	1 464 639
Rhône-Alpes	1 504 110	4 381 712
TOTAL	59 595 792	58 941 064

Ventes aux reboiseurs français = Production propre vendue + importations - exportations

Régions	Production propre vendue essence feuillue	Régions	Production propre vendue essence résineuse	Régions	Production propre vendue cultivar de peuplier
Aquitaine	4 812 746	Aquitaine	26 524 155	Aquitaine	187 006
Bourgogne	2 626 741	Bourgogne	4 916 348	Picardie	136 778
Centre	1 945 191	Limousin	2 846 499	Poitou-Charentes	94 806
Normandie (Haute et Basse)	1 783 910	Centre	1 973 595	Champagne-Ardenne	91 190
Alsace	535 135	Basse Normandie	1 392 384	Pays-de-Loire	78 783
Pays-de-Loire	519 590	Rhône-Alpes	1 312 289	Bourgogne	75 523
Limousin	500 311	PACA	1 282 252	Midi-Pyrénées	66 685
Franche-Comté	444 814	Auvergne	903 116	Centre	35 209
PACA	382 580	Lorraine	790 533	Rhône-Alpes	34 110
Autres régions	1 172 924	Alsace	558 260	Bretagne	16 100
TOTAL	14 728 177	Autres régions	1 532 473	Basse Normandie	5 485
		TOTAL	44 031 904	Autres régions	18 871
				TOTAL	840 546

I

Les lignes apparaissent en grisé dans les tableaux correspondent à des essences qui ne sont pas soumises au code forestier.

ANNEXE 2 : ORIGINE ET TYPE DES PLANTS VENDUS - PRINCIPALES ESSENCES (en nombre de plants).

RESINEUX	Origine des plants vendus				Total des ventes	Invendus forestiers
	Production propre vendue			Importations (UE + pays tiers)		
	Racines nues	Godets	Total			
Pinus pinaster	2 100	23 755 983	23 758 083	47 400	23 805 483	7 932
Pseudotsuga menziesii	7 538 556	314 107	7 852 663	17 000	7 869 663	146 980
Picea abies	2 877 068	49 034	2 926 102	1 700	2 927 802	204 820
Pinus nigra corsicana	508 421	2 050 061	2 558 482	0	2 558 482	59 325
Abies nordmanniana	1 223 053	41 182	1 264 235	100 000	1 364 235	7 000
Larix decidua	1 164 069	125 610	1 289 679	0	1 289 679	165 400
Pinus sylvestris	641 306	587 055	1 228 361	0	1 228 361	102 850
Pinus taeda	0	874 121	874 121	0	874 121	10 842
Abies alba	476 594	27 389	503 983	0	503 983	31 580
Cedrus atlantica	2 800	305 399	308 199	150	308 349	1 495
Autres essences	988 307	479 689	1 467 996	30 165	1 498 161	107 982
Total résineux	15 422 274	28 609 630	44 031 904	196 415	44 228 319	846 206

FEUILLUS	Origine des plants vendus				Total des ventes	Invendus forestiers
	Production propre vendue			Importations (UE + pays tiers)		
	Racines nues	Godets	Total			
Quercus petraea	4 502 462	319 328	4 821 790	404 873	5 226 663	202 879
Fagus sylvatica	2 859 189	61 133	2 920 322	7 685	2 928 007	188 115
Quercus robur	1 109 232	117 830	1 227 062	5 250	1 232 312	338 619
Quercus rubra	953 462	89 756	1 043 218	0	1 043 218	75 660
Robinia pseudoacacia	245 920	65 343	311 263	606 000	917 263	63 700
Castanea sativa	596 544	30 786	627 330	0	627 330	15 550
Acer pseudoplatanus	476 688	50 464	527 152	39 300	566 452	40 997
Populus tremula	354 358	45 720	400 078	94 209	494 287	111 372
Carpinus betulus	340 430	86 036	426 466	1 600	428 066	14 350
Fraxinus excelsior	337 738	34 725	372 463	545	373 008	134 725
Autres essences	1 571 306	474 892	2 046 198	122 237	2 168 435	727 141
Total feuillus	13 347 329	1 376 013	14 723 342	1 281 699	16 005 041	1 913 108

PEUPLIERS	Origine des plants vendus				Total des ventes	Invendus forestiers
	Production propre vendue			Importations (UE + pays tiers)		
	Racines nues	Godets	Total			
Cultivars cat. Testée						
<i>Ballotino</i>	0	-	0	1 463 950	1 463 950	0
I 214	215 069	-	215 069	554 714	769 783	5 500
Dorskamp	116 868	-	116 868	26 640	143 508	3 825
Lux	991	-	991	137 928	138 919	0
I 45 - 51	98 342	-	98 342	0	98 342	1 200
Koster	94 524	-	94 524	0	94 524	300
Triplo	89 680	-	89 680	0	89 680	0
San Martino	458	-	458	85 913	86 371	0
Boccalari	0	-	0	73 260	73 260	0
BL Costanzo	0	-	10 997	41 616	41 616	0
Autres clones	224 614	-	224 614	0	224 614	0
Total peupliers	840 546	0	840 546	2 384 021	1 771 442	293 572

TOTAL	29 610 149	29 985 643	59 595 792	3 862 135	62 004 802	3 052 886
--------------	-------------------	-------------------	-------------------	------------------	-------------------	------------------

ANNEXE 3 : ORIGINE ET TYPE DES PLANTS VENDUS – TOUTES ESSENCES HORS PEUPLIERS (en nombre de plants).

Essence	Origine des plants vendus				Total des ventes	Invendus forestiers
	Production propre vendue			Importations (UE + pays tiers)		
	Racines nues	Godets	Total			
RESINEUX						
Abies alba	476 594	27 389	503 983	0	503 983	31 580
Abies bornmulleriana	10 600	11 863	22 463	0	22 463	0
Abies cephalonica	0	0	0	0	0	0
Abies grandis	202 816	884	203 700	0	203 700	4 330
Abies nordmanniana	1 223 053	41 182	1264235	100000	1364235	7000
Abies pinsapo	0	1 750	1 750	0	1 750	0
Abies procera	171 765	222	171 987	200	172 187	500
Cedrus atlantica	2 800	305 399	308 199	150	308 349	1 495
Cedrus libani	0	7 958	7 958	0	7 958	67
Cupressus sempervirens	800	3 949	4 749	1 500	6 249	3 000
Larix decidua	1 164 069	125 610	1 289 679	0	1 289 679	165 400
Larix kaempferi	106 075	0	106 075	0	106 075	10 400
Larix sibirica	0	0	0	0	0	0
Larix eurolepis	141 382	27 278	168 660	4 000	172 660	31 100
Picea abies	2 877 068	49 034	2 926 102	1 700	2 927 802	204 820
Picea sitchensis	231 724	405	232 129	24 465	256 594	510
Pinus brutia	0	553	553	0	553	2 000
Pinus canariensis	0	0	0	0	0	0
Pinus cembra	0	13 235	13 235	0	13 235	0
Pinus contorta	0	260	260	0	260	0
Pinus halepensis	0	24 717	24 717	0	24 717	0
Pinus leucodermis	0	303	303	0	303	0
Pinus nigra clusiana	0	1 756	1 756	0	1 756	4 000
Pinus nigra calabrica	33 370	169 687	203 057	0	203 057	26 600
Pinus nigra corsicana	508 421	2 050 061	2 558 482	0	2 558 482	59 325
Pinus nigra nigricans	78 853	142 040	220 893	0	220 893	14 475
Pinus pinaster	2 100	23 755 983	23 758 083	47 400	23 805 483	7 932
Pinus pinea	0	27 389	27 389	0	27 389	3 000
Pinus radiata	0	5 611	5 611	0	5 611	0
Pinus strobus	872	100	972	0	972	0
Pinus sylvestris	641 306	587 055	1 228 361	0	1 228 361	102 850
Pinus taeda	0	874 121	874 121	0	874 121	10 842
Pinus uncinata	10 050	39 729	49 779	0	49 779	8 000
Pseudotsuga menziesii	7 538 556	314 107	7 852 663	17 000	7 869 663	146 980
Total résineux	15 422 274	28 609 630	44 031 904	196 415	44 228 319	846 206

ANNEXE 3 : ORIGINE ET TYPE DES PLANTS VENDUS - TOUTES ESSENCES HORS PEUPLIERS (en nombre de plants) (suite).

Essence	Origine des plants vendus				Total des ventes	Invendus forestiers
	Production propre vendue			Importations		
	Racines nues	Godets	Total	(UE + pays tiers)		
FEUILLUS						
Acer campestre	175 564	35 131	210 695	35 650	246 345	23 300
Acer platanoides	55 173	10 242	65 415	19 700	85 115	14 802
Acer pseudoplatanus	476 688	50 464	527 152	39 300	566 452	40 997
Alnus cordata	54 544	26 213	80 757	11 000	91 757	7 000
Alnus incana	3 250	10 904	14 154	1 750	15 904	11 000
Alnus glutinosa	273 264	22 872	296 136	0	296 136	345 300
Betula pendula	151 345	28 829	180 174	0	180 174	64 500
Betula pubescens	45 790	500	46 290	0	46 290	11 900
Carpinus betulus	340 430	86 036	426 466	1 600	428 066	14 350
Castanea sativa	596 544	30 786	627 330	0	627 330	15 550
Eucalyptus sp.	100	154 535	154 635	0	154 635	58 470
Fagus sylvatica	2 859 189	61 133	2 920 322	7 685	2 928 007	188 115
Fraxinus angustifolia	45 300	1 739	47 039	18 930	65 969	22 700
Fraxinus excelsior	337 738	34 725	372 463	545	373 008	134 725
Juglans nigra	36 121	244	36 365	0	36 365	1 500
Juglans nigra x regia	107 890	2 333	110 223	0	110 223	900
Juglans regia	259 078	2 295	261 373	5 200	266 573	300
Malus communis	57 040	9 585	66 625	0	66 625	12 500
Prunus avium	9 626	1 330	10 956	25 697	36 653	2 000
Populus tremula	354 358	45 720	400 078	94 209	494 287	111 372
Pyrus pyraeaster	35 757	14 478	50 235	0	50 235	500
Quercus cerris	8 935	9 926	18 861	620	19 481	1 800
Quercus ilex	6 000	32 920	38 920	0	38 920	0
Quercus petraea	4 502 462	319 328	4 821 790	404 873	5 226 663	202 879
Quercus pubescens	10 334	23 040	33 374	0	33 374	10 400
Quercus robur	1 109 232	117 830	1 227 062	5 250	1 232 312	338 619
Quercus rubra	953 462	89 756	1 043 218	0	1 043 218	75 660
Quercus suber	0	8 788	8 788	0	8 788	500
Robinia pseudoacacia	245 920	65 343	311 263	606 000	917 263	63 700
Sorbus aria	12 225	7 188	19 413	250	19 663	9 200
Sorbus aucuparia	29 040	10 434	39 474	500	39 974	32 700
Sorbus domestica	35 010	14 416	49 426	1 800	51 226	2 000
Sorbus latifolia	0	0	0	0	0	0
Sorbus torminalis	120 879	29 191	150 070	0	150 070	15 069
Tilia cordata	26 741	9 560	36 301	0	36 301	45 500
Tilia platyphyllos	12 300	8 199	20 499	1 140	21 639	33 300
Total feuillus	13 347 329	1 376 013	14 723 342	1 281 699	16 005 041	1 913 108
TOTAL	29 610 149	29 985 643	59 595 792	3 862 135	62 004 802	3 052 886

Les lignes apparaissent en grisé dans les tableaux correspondent à des essences qui ne sont pas soumises au code forestier.

ANNEXE 4 : DESTINATION DES PLANTS - PRINCIPALES ESSENCES (en nombre de plants).

RESINEUX	Origine des plants		Destination des plants				
	Production nationale	Importations	Ventes en France	exportations	Total ventes	dont matériel amélioré *	invenus à fins forestières
Pinus pinaster	23 766 015	47 400	23 801 818	3 665	23 805 483	100%	7 932
Pseudotsuga menziesii	7 999 643	17 000	6 658 538	1 207 998	7 869 663	60%	146 980
Pinus nigra corsicana	2 617 807	0	2 516 872	41 260	2 558 482	95%	59 325
Picea abies	3 130 922	1 700	2 432 333	495 469	2 927 802	6%	204 820
Larix decidua	1 455 079	0	1 250 379	38 850	1 289 679	84%	165 400
Abies nordmanniana	1 271 235	100 000	1 217 475	146 760	1 364 235	0%	7 000
Pinus sylvestris	1 331 211	0	1 204 809	23 552	1 228 361	1%	102 850
Pinus taeda	884 963	0	874 121	0	874 121	0%	10 842
Abies alba	535 563	0	498 233	5 450	503 983	0%	31 580
Cedrus atlantica	309 694	150	294 663	13 686	308 349	71%	1 495
Autres essences	1 575 978	30 165	1 383 194	114 767	1 498 161	1%	107 982
Total résineux	44 878 110	196 415	42 132 435	2 091 457	44 228 319	77%	846 206

FEUILLUS	Origine des plants		Destination des plants				
	Production nationale	Importations	Ventes en France	exportations	Total ventes	dont matériel amélioré *	invenus à fins forestières
Quercus petraea	5 024 669	404 873	5 076 279	148 000	5 226 663	0%	202 879
Fagus sylvatica	3 108 437	7 685	2 054 807	869 350	2 928 007	0%	188 115
Quercus robur	1 565 681	5 250	1 000 464	231 848	1 232 312	0%	338 619
Robinia pseudoacacia	374 963	606 000	900 063	17 200	917 263	0%	63 700
Quercus rubra	1 118 878	0	848 418	194 800	1 043 218	0%	75 660
Acer pseudoplatanus	568 149	39 300	489 807	75 875	566 452	0%	40 997
Castanea sativa	642 880	0	431 975	195 355	627 330	0%	15 550
Carpinus betulus	440 816	1 600	421 076	6 990	428 066	0%	14 350
Prunus avium	511 450	94 209	395 527	98 015	494 287	3%	111 372
Fraxinus excelsior	507 188	545	338 918	34 060	373 008	13%	134 725
Autres essences	2 773 339	122 237	1 614 522	553 913	2 168 435	0%	727 141
Total feuillus	16 636 450	1 281 699	13 571 856	2 425 406	16 005 041	0%	1 913 108

PEUPLIERS	Origine des plants		Destination des plants				
	Production nationale	Importations	Ventes en France	exportations	Total ventes	dont matériel amélioré *	invenus à fins forestières
Cultivars testés							
Ballotino	0	1 463 950	1 463 950	0	1 463 950	100%	0
I 214	294 931	554 714	769 783	0	769 783	100%	79 862
Dorskamp	163 835	26 640	143 508	0	143 508	100%	46 967
Lux	991	137 928	138 919	0	138 919	100%	0
I 45 - 51	129 917	0	98 342	0	98 342	100%	31 575
Koster	104 229	0	94 524	0	94 524	100%	9 705
Triplo	108 139	0	89 680	0	89 680	100%	18 459
San Martino	605	85 913	86 371	0	86 371	100%	147
Boccalari	0	73 260	73 260	0	73 260	100%	0
BL Costanzo	0	41 616	41 616	0	41 616	100%	0
Autres clones	331 471	0	224 614	0	224 614	100%	106 857
Total peupliers	1 134 118	2 384 021	3 224 567	0	3 224 567	100%	293 572

TOTAL	62 648 678	3 862 135	58 928 858	4 516 863	63 457 927	10%	3 052 886
--------------	-------------------	------------------	-------------------	------------------	-------------------	------------	------------------

* : sont considérés comme "matériels améliorés" les matériels commercialisés appartenant aux catégories réglementaires qualifiée et testée

ANNEXE 5 : DESTINATION DES PLANTS - TOUTES ESSENCES (en nombre de plants).

RESINEUX	Origine des plants		Destination des plants				
	Production nationale	Importations	Ventes en France	Exportations	Total ventes	dont matériel amélioré *	invenus à fins forestières
Abies alba	535 563	0	498 233	5 450	503 983	0%	31 580
Abies bornmulleriana	22 463	0	8 793	13 670	22 463		0
Abies cephalonica	0	0	0	0	0		0
Abies grandis	208 030	0	203 610	90	203 700	0%	4 330
Abies nordmanniana	1 271 235	100 000	1 217 475	146 760	1 364 235		7 000
Abies pinsapo	1 750	0	150	1 600	1 750	0%	0
Abies procera	172 487	200	150 187	22 000	172 187		500
Cedrus atlantica	309 694	150	294 663	13 686	308 349	71%	1 495
Cedrus libani	8 025	0	7 958	0	7 958	0%	67
Cupressus sempervirens	7 749	1 500	6 249	0	6 249		3 000
Larix decidua	1 455 079	0	1 250 379	38 850	1 289 679	84%	165 400
Larix kaempferi	116 475	0	89 350	16 725	106 075	0%	10 400
Larix sibirica	0	0	0	0	0		0
Larix eurolepis	199 760	4 000	162 107	10 553	172 660	95%	31 100
Picea abies	3 130 922	1 700	2 432 333	495 469	2 927 802	6%	204 820
Picea sitchensis	232 639	24 465	253 094	3 300	256 594	0%	510
Pinus brutia	2 553	0	3	550	553	0%	2 000
Pinus canariensis	0	0	0	0	0		0
Pinus cembra	13 235	0	11 283	1 952	13 235	0%	0
Pinus contorta	260	0	260	0	260	0%	0
Pinus halepensis	24 717	0	18 367	6 350	24 717	0%	0
Pinus leucodermis	303	0	103	200	303	0%	0
Pinus nigra clusiana	5 756	0	1 756	0	1 756	0%	4 000
Pinus nigra calabrica	229 657	0	203 057	0	203 057	97%	26 600
Pinus nigra corsicana	2 617 807	0	2 516 872	41 260	2 558 482	95%	59 325
Pinus nigra nigricans	235 368	0	186 118	34 775	220 893	13%	14 475
Pinus pinaster	23 766 015	47 400	23 801 818	3 665	23 805 483	100%	7 932
Pinus pinea	30 389	0	27 389	0	27 389	0%	3 000
Pinus radiata	5 611	0	5 611	0	5 611	0%	0
Pinus strobus	972	0	972	0	972		0
Pinus sylvestris	1 331 211	0	1 204 809	23 552	1 228 361	1%	102 850
Pinus taeda	884 963	0	874 121	0	874 121		10 842
Pinus uncinata	57 779	0	46 777	3 002	49 779		8 000
Pseudotsuga menziesii	7 999 643	17 000	6 658 538	1 207 998	7 869 663	60%	146 980
Total résineux	44 878 110	196 415	42 132 435	2 091 457	44 228 319	77%	846 206

* : sont considérés comme "matériels améliorés" les matériels commercialisés appartenant aux catégories réglementaires qualifiée et testée

ANNEXE 5 : DESTINATION DES PLANTS - TOUTES ESSENCES (en nombre de plants) (suite).

FEUILLUS	Origine des plants		Destination des plants				dont matériel amélioré *	invendus à fins forestières
	Production nationale	Importations	Ventes en France	exportations	Total ventes			
Acer campestre	233 995	35 650	216 845	29 500	246 345		23 300	
Acer platanoides	80 217	19 700	77 115	8 000	85 115	0%	14 802	
Acer pseudoplatanus	568 149	39 300	489 807	75 875	566 452	0%	40 997	
Alnus cordata	87 757	11 000	76 257	15 500	91 757		7 000	
Alnus incana	25 154	1 750	12 879	3 025	15 904	0%	11 000	
Alnus glutinosa	641 436	0	233 436	62 700	296 136	0%	345 300	
Betula pendula	244 674	0	122 624	57 550	180 174	0%	64 500	
Betula pubescens	58 190	0	46 290	0	46 290	0%	11 900	
Carpinus betulus	440 816	1 600	421 076	6 990	428 066	0%	14 350	
Castanea sativa	642 880	0	431 975	195 355	627 330	0%	15 550	
Eucalyptus sp.	213 105	0	154 635	0	154 635		58 470	
Fagus sylvatica	3 108 437	7 685	2 054 807	869 350	2 928 007	0%	188 115	
Fraxinus angustifolia	69 739	18 930	5 669	60 300	65 969	0%	22 700	
Fraxinus excelsior	507 188	545	338 918	34 060	373 008	13%	134 725	
Juglans nigra	37 865	0	26 465	9 900	36 365		1 500	
Juglans nigra x regia	111 123	0	36 131	74 092	110 223		900	
Juglans regia	261 673	5 200	143 958	122 615	266 573		300	
Malus communis	79 125	0	65 575	1 050	66 625		12 500	
Populus tremula	12 956	25 697	10 023	26 630	36 653	0%	2 000	
Prunus avium	511 450	94 209	395 527	98 015	494 287	3%	111 372	
Pyrus pyraeaster	50 735	0	44 215	6 020	50 235		500	
Quercus cerris	20 661	620	17 381	2 100	19 481	0%	1 800	
Quercus ilex	38 920	0	36 970	1 950	38 920	0%	0	
Quercus petraea	5 024 669	404 873	5 076 279	148 000	5 226 663	0%	202 879	
Quercus pubescens	43 774	0	32 024	1 350	33 374	0%	10 400	
Quercus robur	1 565 681	5 250	1 000 464	231 848	1 232 312	0%	338 619	
Quercus rubra	1 118 878	0	848 418	194 800	1 043 218	0%	75 660	
Quercus suber	9 288	0	8 788	0	8 788	0%	500	
Robinia pseudoacacia	374 963	606 000	900 063	17 200	917 263	0%	63 700	
Sorbus aria	28 613	250	11 983	7 680	19 663		9 200	
Sorbus aucuparia	72 174	500	28 974	11 000	39 974		32 700	
Sorbus domestica	51 426	1 800	48 896	2 330	51 226		2 000	
Sorbus latifolia	0	0	0	0	0		0	
Sorbus torminalis	165 139	0	119 424	30 646	150 070		15 069	
Tilia cordata	81 801	0	24 926	11 375	36 301	0%	45 500	
Tilia platyphyllos	53 799	1 140	13 039	8 600	21 639	0%	33 300	
Total feuillus	16 636 450	1 281 699	13 571 856	2 425 406	16 005 041	0%	1 913 108	

* : sont considérés comme "matériels améliorés" les matériels commercialisés appartenant aux catégories réglementaires qualifiée et testée

ANNEXE 5 : DESTINATION DES PLANTS - TOUTES ESSENCES (en nombre de plants) (suite).

PEUPLIERS	Origine des plants		Destination des plants				
	Production nationale	Importations	Ventes en France	exportations	Total ventes	dont matériel amélioré *	invenus à fins forestières
Cultivars testés							
A4A	34 742	0	24 379	0	24 379	100%	10 363
Alcinde	16 517	0	11 709	0	11 709	100%	4 808
Beaupré	3 120	0	2 549	0	2 549	100%	571
Blanc du Poitou	36 898	0	24 171	0	24 171	100%	12 727
BL Costanzo	0	41 616	41 616	0	41 616	100%	0
Boccalari	0	73 260	73 260	0	73 260	100%	0
Boelare	977	0	767	0	767	100%	210
Brenta	197	0	197	0	197	100%	0
Cappa bigliona	7 026	0	4 617	0	4 617	100%	2 409
Carolin	25	0	25	0	25	100%	0
Carpaccio	0	0	0	0	0		0
Columbia river	0	0	0	0	0		0
Donk	0	0	0	0	0		0
Dorskamp	163 835	26 640	143 508	0	143 508	100%	46 967
Dvina	0	0	0	0	0		0
Flevo	59 358	0	39 786	0	39 786	100%	19 572
Fritzy Pauley	25 185	0	22 029	0	22 029	100%	3 156
Gaver	8 700	0	6 702	0	6 702	100%	1 998
Ghoy	35 087	0	10 997	0	10 997	100%	24 090
Hazendans	259	0	159	0	159	100%	100
Hees	1 305	0	205	0	205	100%	1 100
Hoogvorst	890	0	409	0	409	100%	481
Hunnegen	0	0	0	0	0		0
I 214	294 931	554 714	769 783	0	769 783	100%	79 862
I 45 - 51	129 917	0	98 342	0	98 342	100%	31 575
Isières	0	0	0	0	0		0
Kopecky	0	0	0	0	0		0
Koster	104 229	0	94 524	0	94 524	100%	9 705
Lambro	215	0	215	0	215	100%	0
Lena	391	0	242	0	242	100%	149
Luisa Avanzo	807	0	107	0	107	100%	700
Lux	991	137 928	138 919	0	138 919	100%	0
Mella	50	0	50	0	50	100%	0
Muur	0	0	0	0	0		0
Oudenberg	0	0	0	0	0		0
Pannonia	0	0	0	0	0		0
Rajane	0	0	0	0	0		0
Raspalje	40 281	0	24 359	0	24 359	100%	15 922
Robusta	7 152	0	5 037	0	5 037	100%	2 115
San Martino	605	85 913	86 371	0	86 371	100%	147
Soligo	985	0	971	0	971	100%	14
Tardif de Champagne	0	0	0	0	0		0
Taro	442	0	442	0	442	100%	0
Trichobel	43 067	0	39 537	0	39 537	100%	3 530
Triplo	108 139	0	89 680	0	89 680	100%	18 459
Unal	7 795	0	4 953	0	4 953	100%	2 842
Vereecken	0	0	0	0	0		0
Vesten	0	0	0	0	0		0
Villafranca	0	0	0	0	0	100%	0
Ballotino	0	1 463 950	1 463 950	0	1 463 950	100%	0
Total peupliers	1 134 118	2 384 021	3 224 567	0	3 224 567	100%	293 572
TOTAL	62 648 678	3 862 135	58 928 858	4 516 863	63 457 927	59%	3 052 886

* : sont considérés comme "matériels améliorés" les matériels commercialisés appartenant aux catégories réglementaires qualifiée et testée

Les lignes apparaissent en grisé dans les tableaux correspondent à des essences qui ne sont pas soumises au code forestier.

ANNEXE 6 : ECHANGES DE PLANTS ENTRE PEPINIERES (en nombre de plants).

RESINEUX	Production propre vendue	Négoce (Achats en France + Importations)	Part du négoce rapportée à la production propre vendue
Abies alba	503 983	106 915	21%
Abies bornmulleriana	22 463	600	3%
Abies cephalonica	0	0	
Abies grandis	203 700	19 190	9%
Abies nordmanniana	1 264 235	150 625	12%
Abies pinsapo	1 750	1 600	91%
Abies procera	171 987	3 800	2%
Cedrus atlantica	308 199	94 875	31%
Cedrus libani	7 958	2 401	30%
Cupressus sempervirens	4 749	1 500	32%
Larix decidua	1 289 679	115 105	9%
Larix kaempferi	106 075	13 925	13%
Larix sibirica	0	0	
Larix eurolepis	168 660	36 875	22%
Picea abies	2 926 102	211 085	7%
Picea sitchensis	232 129	58 975	25%
Pinus brutia	553	0	0%
Pinus canariensis	0	0	
Pinus cembra	13 235	0	0%
Pinus contorta	260	0	0%
Pinus halepensis	24 717	2 550	10%
Pinus leucodermis	303	0	0%
Pinus nigra clusiana	1 756	0	0%
Pinus nigra calabrica	203 057	19 600	10%
Pinus nigra corsicana	2 558 482	373 733	15%
Pinus nigra nigricans	220 893	83 615	38%
Pinus pinaster	23 758 083	895 312	4%
Pinus pinea	27 389	13 800	50%
Pinus radiata	5 611	1 800	32%
Pinus strobus	972	0	0%
Pinus sylvestris	1 228 361	386 972	32%
Pinus taeda	874 121	87 220	10%
Pinus uncinata	49 779	2 200	4%
Pseudotsuga menziesii	7 852 663	1 059 661	13%
Total résineux	44 031 904	3 743 934	9%

ANNEXE 6 : ECHANGES DE PLANTS ENTRE PEPINIERES (en nombre de plants) (suite).

FEUILLUS	Production propre vendue	Négoce (Achats en France + Importations)	Part du négoce rapportée à la production propre vendue
Acer campestre	210 695	71 600	34%
Acer platanoides	65 415	35 981	55%
Acer pseudoplatanus	527 152	153 613	29%
Alnus cordata	80 757	20 395	25%
Alnus incana	14 154	5 950	42%
Alnus glutinosa	296 136	37 510	13%
Betula pendula	180 174	14 250	8%
Betula pubescens	46 290	2 200	5%
Carpinus betulus	426 466	107 635	25%
Castanea sativa	627 330	113 688	18%
Eucalyptus sp.	154 635	10	0%
Fagus sylvatica	2 920 322	232 312	8%
Fraxinus angustifolia	47 039	18 930	40%
Fraxinus excelsior	372 463	90 287	24%
Juglans nigra	36 365	2 265	6%
Juglans nigra x regia	110 223	9 734	9%
Juglans regia	261 373	13 299	5%
Malus communis	66 625	3 695	6%
Populus tremula	10 956	26 697	244%
Prunus avium	400 078	194 575	49%
Pyrus pyraeaster	50 235	4 700	9%
Quercus cerris	18 861	3 420	18%
Quercus ilex	38 920	6 313	16%
Quercus petraea	4 821 790	1 245 056	26%
Quercus pubescens	33 374	6 900	21%
Quercus robur	1 227 062	239 402	20%
Quercus rubra	1 043 218	213 983	21%
Quercus suber	8 788	651	7%
Robinia pseudoacacia	311 263	652 599	210%
Sorbus aria	19 413	2 185	11%
Sorbus aucuparia	39 474	14 460	37%
Sorbus domestica	49 426	10 195	21%
Sorbus latifolia	0	0	
Sorbus torminalis	150 070	45 335	30%
Tilia cordata	36 301	7 030	19%
Tilia platyphyllos	20 499	3 580	17%
Total feuillus	14 723 342	3 610 435	25%

I

Les lignes apparaissent en grisé dans les tableaux correspondent à des essences qui ne sont pas soumises au code forestier.

ANNEXE 6 : ECHANGES DE PLANTS ENTRE PEPINIERES (en nombre de plants) (suite).

PEUPLIERS	Production propre vendue	Négoce (Achats en France + Importations)	Part du négoce rapportée à la production propre vendue
Cultivars testés			
A4A	24 379	530	2%
Alcinde	11 709	535	5%
Beaupré	2 549	309	12%
BL Costanzo	24 171	41 616	172%
Blanc du Poitou	0	2 512	
Boccalari	0	73 260	
Boelare	767	30	4%
Brenta	197	0	0%
Cappa bigliona	4 617	0	0%
Carolin	25	0	0%
Carpaccio	0	0	
Columbia river	0	0	
Donk	0	0	
Dorskamp	116 868	29 350	25%
Dvina	0	0	
Flevo	39 786	4 564	11%
Fritz Pauley	22 029	2 124	10%
Gaver	6 702	33	0%
Ghoy	10 997	680	6%
Hazendans	205	0	0%
Hees	215 069	0	0%
Hoogvorst	98 342	0	0%
Hunnegen	0	0	
I 214	94 524	577 093	611%
I 45 - 51	215	12 825	5965%
Isières	242	0	0%
Kopecky	991	0	0%
Koster	50	23 704	47408%
Lambro	0	0	
Lena	0	0	
Luisa Avanzo	0	0	
Lux	0	137 928	
Mella	24 359	0	0%
Muur	5 037	0	0%
Oudenberg	458	0	0%
Pannonia	971	0	0%
Rajane	0	0	
Raspalje	442	5 640	1276%
Robusta	39 537	3 860	10%
San Martino	89 680	85 913	96%
Soligo	4 953	10	0%
Tardif de Champagne	0	0	
Taro	0	0	
Trichobel	0	9 039	
Triplo	159	11 872	7467%
Unal	409	588	144%
Vereecken	0	0	
Vesten	0	0	
Villafranca	107	0	0%
Ballottino	0	1 463 950	
TOTAL	840 546	2 487 965	296%

I

Les lignes apparaissent en grisé dans les tableaux correspondent à des essences qui ne sont pas soumises au code forestier.

ANNEXE 7 : EVOLUTION DU MARCHÉ NATIONAL DES PLANTS FORESTIERS (en nombre de plants) (1).

N°	Espèces les plus vendues	Ventes en France 2006-2007	Rappel ventes en France 2005-2006	Variation France	Export 2006-2007	Rappel Export 2005-2006	Variation Export	TOTAL ventes (France+export) 2006-2007	Variation France+Export
1	Pinus pinaster	23 801 818	23 147 319	+3%	3 665	39 150	-91%	23 805 483	+3%
2	Pseudotsuga menziesii	6 661 665	6 863 924	-3%	1 207 998	1 223 696	-1%	7 869 663	-3%
3	Quercus petraea	5 078 663	5 128 499	-1%	148 000	174 632	-15%	5 226 663	-1%
4	Peupliers-cultivars	3 224 567	967 552	+233%	0	300	-100%	3 224 567	+233%
5	Pinus nigra corsicana	2 517 222	2 280 551	+10%	41 260	97 395	-58%	2 558 482	+8%
6	Picea abies	2 432 333	2 770 011	-12%	495 469	369 180	+34%	2 927 802	-7%
7	Fagus sylvatica	2 058 657	2 561 832	-20%	869 350	404 410	+115%	2 928 007	-1%
8	Larix decidua	1 250 829	1 174 480	+7%	38 850	148 900	-74%	1 289 679	-3%
9	Abies nordmanniana	1 217 475	1 148 690	+6%	146 760	204 505	-28%	1 364 235	+1%
10	Pinus sylvestris	1 204 809	1 153 697	+4%	23 552	46 203	-49%	1 228 361	+2%
11	Quercus robur	1 000 464	1 211 461	-17%	231 848	450 000	-48%	1 232 312	-26%
12	Robinia pseudoacacia	900 063	359 155	+151%	17 200	13 810	+25%	917 263	+146%
13	Pinus taeda	874 121	1 018 927	-14%	0	0		874 121	-14%
14	Quercus rubra	848 418	811 245	+5%	194 800	297 225	-34%	1 043 218	-6%
15	Abies alba	498 533	451 958	+10%	5 450	23 815	-77%	503 983	+6%
16	Acer pseudoplatanus	490 577	637 547	-23%	75 875	98 585	-23%	566 452	-23%
17	Castanea sativa	431 975	374 223	+15%	195 355	248 275	-21%	627 330	+1%
18	Carpinus betulus	421 076	486 170	-13%	6 990	33 625	-79%	428 066	-18%
19	Prunus avium	396 272	508 617	-22%	98 015	199 837	-51%	494 287	-30%
20	Fraxinus excelsior	338 948	379 160	-11%	34 060	127 170	-73%	373 008	-26%
21	Cedrus atlantica	294 663	328 682	-10%	13 686	2 000	+584%	308 349	-7%
22	Picea sitchensis	253 294	282 139	-10%	3 300	15 000	-78%	256 594	-14%
23	Alnus glutinosa	233 436	289 577	-19%	62 700	751 085	-92%	296 136	-72%
24	Acer campestre	216 845	258 314	-16%	29 500	38 122	-23%	246 345	-17%
25	Abies grandis	203 610	212 418	-4%	90	0		203 700	-4%
26	Pinus nigra calabrica	203 057	205 013	-1%	0	1 000	-100%	203 057	-1%
27	Pinus nigra nigricans	186 118	324 337	-43%	34 775	33 703	+3%	220 893	-38%
28	Larix eurolepis	162 107	164 889	-2%	10 553	5 000	+111%	172 660	+2%
29	Eucalyptus sp.	154 635	102 725	+51%	0	0		154 635	+51%
30	Abies procera	150 187	19 688	+663%	22 000	0		172 187	+775%
31	Juglans regia	143 958	121 782	+18%	122 615	96 575	+27%	266 573	+22%
32	Betula pendula	122 624	150 789	-19%	57 550	101 078	-43%	180 174	-28%
33	Sorbus torminalis	119 424	136 342	-12%	30 646	13 800	+122%	150 070	-0%
34	Larix kaempferi	89 350	107 776	-17%	16 725	0		106 075	-2%
35	Acer platanoides	77 115	89 514	-14%	8 000	6 600	+21%	85 115	-11%
36	Alnus cordata	76 257	101 269	-25%	15 500	3 750	+313%	91 757	-13%
37	Malus communis	65 575	63 226	+4%	1 050	1 960	-46%	66 625	+2%
38	Sorbus domestica	48 896	38 496	+27%	2 330	2 267	+3%	51 226	+26%
39	Pinus uncinata	46 777	21 119	+121%	3 002	648	+363%	49 779	+129%
40	Betula pubescens	46 290	2 950	+1469%	0	600	-100%	46 290	+1204%
41	Pyrus pyrastier	44 215	43 747	+1%	6 020	500	+1104%	50 235	+14%
42	Quercus ilex	36 970	44 488	-17%	1 950	3 910	-50%	38 920	-20%
43	Juglans nigra x regia	36 131	25 118	+44%	74 092	28 830	+157%	110 223	+104%
44	Quercus pubescens	32 024	39 882	-20%	1 350	110	+1127%	33 374	-17%
45	Sorbus aucuparia	28 974	2 710	+969%	11 000	43 975	-75%	39 974	-14%
46	Pinus pinea	27 389	30 076	-9%	0	1 250	-100%	27 389	-13%
47	Juglans nigra	26 465	19 170	+38%	9 900	18 500	-46%	36 365	-3%
48	Tilia cordata	24 926	48 844	-49%	11 375	2 950	+286%	36 301	-30%
49	Pinus halepensis	18 367	32 347	-43%	6 350	10 999	-42%	24 717	-43%
50	Quercus cerris	17 381	16 422	+6%	2 100	450	+367%	19 481	+15%
51	Tilia platyphyllos	13 039	32 242	-60%	8 600	16 900	-49%	21 639	-56%
52	Alnus incana	12 879	22 655	-43%	3 025	1 755	+72%	15 904	-35%
53	Sorbus aria	11 983	23 539	-49%	7 680	38 300	-80%	19 663	-68%
54	Pinus cembra	11 283	7 084	+59%	1 952	10 100	-81%	13 235	-23%
55	Populus tremula	10 023	8 154	+23%	26 630	8 800	+203%	36 653	+116%
56	Abies bornmulleriana	8 793	3 321	+165%	13 670	550	+2385%	22 463	+480%
57	Quercus suber	8 788	7 843	+12%	0	160	-100%	8 788	+10%
58	Cedrus libani	7 958	3 665	+117%	0	300	-100%	7 958	+101%
59	Cupressus sempervirens	6 249	6 463	-3%	0	0		6 249	
60	Fraxinus angustifolia	5 669	6 761	-16%	60 300	56 500	+7%	65 969	+4%
61	Pinus radiata	5 611	8 022	-30%	0	0		5 611	-30%
62	Pinus nigra clusiana	1 756	505	+248%	0	0		1 756	+248%
63	Pinus strobus	972	7 160	-86%	0	0		972	-86%
	Total principales essences *	58 940 548	56 896 281	+4%	4 514 513	5 518 740	-18%	63 455 061	+2%

* Essences dont les ventes en France dépassent les 300 plants



Les lignes apparaissent en grisé dans les tableaux correspondent à des essences qui ne sont pas soumises au code forestier.

ANNEXE 7 : EVOLUTION DU MARCHÉ NATIONAL DES PLANTS FORESTIERS (en nombre de plants) (2). Ventes de peuplier (plançons et boutures)

N°	Cultivars commercialisés sur le territoire français	Ventes en France 2006-2007	Part en % des ventes 2006-2007	Rappel ventes en France 2005-2006	Variation 2005/2006 - 2006/2007
1	Ballotino	1 463 950	45,4%	0	
2	I 214	769 783	23,9%	232 773	+231%
3	Dorskamp	143 508	4,5%	166 736	-14%
4	Lux	138 919	4,3%	1 869	+7333%
5	I 45 - 51	98 342	3,0%	112 429	-13%
6	Koster	94 524	2,9%	83 597	+13%
7	Triplo	89 680	2,8%	101 307	-11%
8	San Martino	86 371	2,7%	537	+15984%
9	Boccalari	73 260	2,3%	0	
10	BL Costanzo	41 616	1,3%	0	
11	Flevo	39 786	1,2%	48 303	-18%
12	Trichobel	39 537	1,2%	41 112	-4%
13	A4A	24 379	0,8%	30 069	-19%
14	Raspalje	24 359	0,8%	30 027	-19%
15	Blanc du Poitou	24 171	0,7%	28 818	-16%
16	Fritz Pauley	22 029	0,7%	21 237	+4%
17	Alcinde	11 709	0,4%	14 308	-18%
18	Ghoy	10 997	0,3%	20 774	-47%
19	Gaver	6 702	0,2%	8 047	-17%
20	Robusta	5 037	0,2%	5 879	-14%
21	Unal	4 953	0,2%	7 419	-33%
22	Cappa bigliona	4 617	0,1%	4 907	-6%
23	Beaupré	2 549	0,1%	2 086	+22%
24	Soligo	971	0,0%	103	+843%
25	Boelare	767	0,0%	3 191	-76%
26	Taro	442	0,0%	0	
27	Hoogvorst	409	0,0%	899	-55%
28	Lena	242	0,0%	0	
29	Lambro	215	0,0%	0	
30	Hees	205	0,0%	290	-29%
31	Brenta	197	0,0%	0	
32	Hazendans	159	0,0%	134	+19%
33	Luisa Avanzo	107	0,0%	205	-48%
34	Mella	50	0,0%	0	
35	Carolin	25	0,0%	0	
41	Villafranca	0	0,0%	6	-100%
42	Hunnegen	0	0,0%	390	-100%
43	Isières	0	0,0%	100	-100%
TOTAL principaux Cultivars		3 224 567	100%	967 552	233%

Les cultivars qui ne figurent pas dans ce tableau n'ont pas été commercialisés durant les campagnes 2005-2006 et 2006-2007.



Les lignes apparaissent en grisé dans les tableaux correspondent à des essences qui ne sont pas soumises au code forestier.

ANNEXE 7 : EVOLUTION DU MARCHÉ NATIONAL DES PLANTS FORESTIERS (en nombre de plants) (3). Ventes de peuplier destinées à la plantation en futaie

N°	Cultivars commercialisés sur le territoire français	Ventes en France 2006-2007	Part en % des ventes 2006-2007	Rappel ventes en France 2005-2006	Variation 2005/2006 - 2006/2007
1	I 214	218 069	25,9%	232 773	-6%
2	Dorskamp	116 868	13,9%	166 736	-30%
3	I 45 - 51	98 342	11,7%	112 429	-13%
4	Koster	94 524	11,2%	83 597	+13%
5	Triplo	89 680	10,6%	101 307	-11%
6	Flevo	39 786	4,7%	48 303	-18%
7	Trichobel	39 537	4,7%	41 112	-4%
8	A4A	24 379	2,9%	30 069	-19%
9	Raspalje	24 359	2,9%	30 027	-19%
10	Blanc du Poitou	24 171	2,9%	28 818	-16%
11	Fritzy Pauley	22 029	2,6%	21 237	+4%
12	Alcinde	11 709	1,4%	14 308	-18%
13	Ghoy	10 997	1,31%	20 774	-47%
14	Gaver	6 702	0,8%	8 047	-17%
15	Robusta	5 037	0,6%	5 879	-14%
16	Unal	4 953	0,6%	7 419	-33%
17	Cappa bigliona	4 617	0,5%	4 907	-6%
18	Beaupré	2 549	0,3%	2 086	+22%
19	Lux	991	0,1%	1 869	-47%
20	Soligo	971	0,1%	103	+843%
21	Boelare	767	0,1%	3 191	-76%
22	San Martino	458	0,1%	537	-15%
23	Taro	442	0,1%	0	
24	Hoogvorst	409	0,0%	899	-55%
	TOTAL principaux Cultivars	842 346	100%	966 427	-13%

Les cultivars qui ne figurent pas dans ce tableau n'ont pas été commercialisés durant les campagnes 2005-2006 et 2006-2007.

* Cultivars dont les ventes en France dépassent les 300 plançons