



MINISTÈRE DE L'AGRICULTURE ET DE LA PÊCHE

<p><b>Direction générale des Politiques Agricole, Agroalimentaire et des Territoires</b></p> <p><b>Service de la Forêt, de la Ruralité et du Cheval</b></p> <p><b>Sous-direction de la forêt et du bois</b></p> <p><i>Bureau des investissements forestiers</i></p> <p><b>Adresse : 19 avenue du Maine 75732 Paris cedex 15 Tél. : 01 49 55 51 26 Fax : 01 49 55 84 06</b></p>	<p><b>NOTE DE SERVICE</b></p> <p><b>DGPAAT/SDFB/N2009-3007</b></p> <p><b>Date: 26 février 2009</b></p>
------------------------------------------------------------------------------------------------------------------------------------------------------------------------------------------------------------------------------------------------------------------------------------------------------------------------------------------------------------------------------------------------	--------------------------------------------------------------------------------------------------------

**Date de mise en application : immédiate**

Le Ministre de l'agriculture et de la pêche  
à

Mesdames et Messieurs les Préfets de région

📄 Nombre d'annexe : 1

**Objet :** résultats de l'enquête statistique annuelle sur les ventes de plants forestiers pour la campagne de plantation 2007-2008.

**Mots-cles :**

Statistiques nationales – production et ventes de plants forestiers – pépinières forestières.

<b>Destinataires pour information</b>	
Préfets de région et de département Directeurs régionaux et départementaux de l'agriculture et de la forêt Directeur général de l'Office national des forêts Centre national professionnel de la propriété forestière Centres régionaux de la propriété forestière Syndicat national des pépiniéristes forestiers Syndicat des récoltants et marchands de graines forestières Entrepreneurs des territoires	Union nationale des syndicats d'entrepreneurs paysagistes et reboiseurs de France (UNEP) Forestiers privés de France Fédération nationale des communes forestières Union de la coopération forestière française Association des sociétés et groupements fonciers forestiers (ASSFOR) Compagnie nationale des ingénieurs et experts forestiers, et experts en bois (CNIEFEB) Cemagref – INRA – AFOCEL - ENGREF Inventaire forestier national

Plus de 65 millions de plants forestiers produits en France ont été vendus au cours de la campagne 2007-2008, en France ou à l'exportation. Il s'agit du niveau le plus élevé depuis dix ans. Ce chiffre masque cependant des disparités. En effet, tandis que les ventes en France de plants résineux sont en hausse, principalement du fait de l'augmentation continue des ventes de pin maritime (qui représente désormais 44% du marché national), les ventes en France de plants feuillus sont en baisse, avec pour certaines essences des niveaux minimum jamais enregistrés.

L'adjoint à la sous-directrice de la forêt et du bois

Jean-Luc Guitton

**Programme 2008 d'appui technique du Cemagref dans  
le secteur des Ressources Génétiques Forestières :  
volet 1 sur les Matériels Forestiers de Reproduction**

**Convention E07/08**

**Synthèse des résultats de l'enquête  
« Statistiques sur la production et la vente de  
plants forestiers en pépinières - Campagne  
2007-2008 »**

*Vincent SEIGNER et Isabelle BILGER*

**Département Gestion des Territoires**  
Unité de Recherche Ecosystèmes Forestiers

**Groupement de Nogent-sur-Vernisson**  
Domaine des Barres  
45290 Nogent-sur-Vernisson

Tél. 02 38 95 03 30 - Fax 02 38 95 03 46

*Février 2009*

## SOMMAIRE

'Programme 2008 d'appui technique du Cemagref dans le secteur des Ressources Génétiques Forestières : volet 1 sur les Matériels Forestiers de Reproduction .....	1
INTRODUCTION .....	1
I : RECENSEMENT DES PEPINIÈRES ET DES ENTREPRISES DE NEGOCE DE PLANTS FORESTIERS 2	
II : STRUCTURE DE L'APPROVISIONNEMENT EN PLANTS (hors boutures) .....	3
II-1 Analyse de la production propre vendue.....	3
II.1.1 : Production propre vendue, globale et par grands types d'essences : .....	3
II.1.2 : Production propre vendue par région, toutes espèces confondues :.....	4
II.1.3 : Importance des plants en godet : .....	4
II-2 Analyse des importations (plants et plançons).....	5
III : ANALYSE DE LA DESTINATION DES PLANTS .....	7
III-1 Analyse des ventes en France .....	7
III-2 Exportations.....	8
III-3 Invendus forestiers.....	8
IV : VENTES EN FRANCE .....	9
IV-1 Ventes de plants feuillus (hors peuplier).....	9
IV-2 Ventes de plants résineux. ....	10
IV-3 Etat des ventes par catégorie réglementaire. ....	11
IV-4 Evolution nationale du marché des cultivars de peuplier destinés à des plantations en futaie13	
CONCLUSION.....	15

## SOMMAIRE DES GRAPHIQUES ET TABLEAUX

Graphique 1 : Production propre vendue toutes essences confondues de 1998 à 2008. ....	3
Graphique 2 : Production propre vendue résineux et feuillus de 1998 à 2008. ....	3
Graphique 3 : Production propre vendue de cultivars de peuplier de 1998 à 2008.....	4
Graphique 4 : Production propre vendue par région de 1998 à 2008.....	4
Graphique 5 : Répartition des types de plants vendus entre 1998 et 2008. ....	5
Graphique 6 : Répartition par essence des plants produits et vendus en godets en 2008.....	5
Graphique 7 : Détails des importations de 1998 à 2008. ....	6
Graphique 8 : Répartition de la production nationale par type de destination de 1998 à 2008. ....	7
Graphique 9 : Ventes en France de plants feuillus et résineux de 1998 à 2008.....	8
Graphique 10 : Ventes en France de cultivars de peupliers de 1998 à 2008. ....	8
Graphique 11 : Ventes en France des principaux feuillus de 1998 à 2008.....	9
Graphique 12 : Ventes en France des feuillus secondaires de 1998 à 2008.....	10
Graphique 13 : Ventes en France des principaux résineux de 1998 à 2008. ....	10
Graphique 14 : Ventes en France des résineux secondaires de 1998 à 2008. ....	11
Graphique 15 : Ventes par catégories commerciales de 1998 à 2008. ....	12
Graphique 16 : Ventes en France des principaux cultivars de peuplier de 1998 à 2008.....	13
Graphique 17 : Répartition des ventes en France des 10 cultivars les plus vendus en 2007/2008. ....	13
Tableau 1: Ventes en France des 18 principaux cultivars de peupliers depuis 2002-2003.....	14



**Unité de recherche Ecosystèmes Forestiers**

## **INTRODUCTION**

Les résultats publiés dans cette note sont issus de l'enquête statistique annuelle sur la branche des pépinières forestières, réalisée par les contrôleurs de Ressources Génétiques Forestières des DRAF auprès de toutes les entreprises exerçant une activité de production et de négoce de plants forestiers. Cette enquête vise à suivre l'ensemble des flux commerciaux de plants forestiers.

La liste des essences prises en compte (34 résineuses, 36 feuillus et 50 cultivars de peuplier) reste pratiquement inchangée par rapport à l'édition précédente. Parmi ces essences 50 sont réglementées en France (code forestier Article R551-1) et 20 ne le sont pas. Pour toutes ces essences, tous plants destinés à des fins forestières doivent en principe être recensés dans le cadre de cette enquête. On désigne ici comme plants au sens général tous les plants produits en racines nues ou en godets ainsi que les plançons de peuplier (tiges de 3 à 5 m prélevées sur souche). Les boutures destinées directement à des plantations de TCR ne sont pas prises en compte dans cette analyse et figurent en annexe 6.

Pour les espèces réglementées, sont considérés comme plants forestiers tous ceux issus :

- de graines certifiées forestières à la récolte,
- ou de souches issues de boutures certifiées forestières à la récolte (peuplier, merisier) ;
- qu'ils soient produits en France ou importés, à l'exclusion de ceux qui sont

manifestement destinés à des fins non forestières (sapin de Noël,...).

Pour les espèces non réglementées, les plants pris en compte dans cette enquête sont ceux déclarés comme destinés à des plantations à fin forestière par les entreprises.

La compilation des données régionales, objet de cette synthèse nationale, a été confiée au Cemagref par la DGPAAT, dans le cadre d'une convention.

Les difficultés rencontrées dues à l'hétérogénéité des données déclarées par les entreprises nécessitent quelques mises en garde avant la lecture de cette note. Parmi l'ensemble des plants recensés dans cette enquête une certaine proportion de plants est sans doute destinée à d'autres fins que la plantation en forêt. Mais l'imprécision dans les informations transmises par les entreprises ne permet pas d'identifier clairement les quantités concernées même s'ils sont pour une part issus de graines certifiées.

Cette campagne 2007-2008 présente une fois encore des résultats mitigés. En effet, les flux commerciaux relatifs à chaque essence sont liés à des phénomènes très régionalisés (comme un bon débouché pour une essence donnée dans un secteur). C'est la raison pour laquelle il n'est pas toujours évident de commenter et tenter d'expliquer les tendances. Néanmoins, le secteur du reboisement semble connaître une légère crise. La production propre vendue globale connaît une légère augmentation, alors que les ventes en France atteignent des niveaux très bas, voire des records minimum pour certaines essences, particulièrement pour ce qui concerne le marché des plants feuillus. Il faut toutefois relativiser ce constat général sur le recul des ventes en France car celles-ci sont en hausse pour les plants résineux et plançons de peupliers (en particulier le pin maritime et le cultivar Koster).

## **I : RECENSEMENT DES PEPINIERES ET DES ENTREPRISES DE NEGOCE DE PLANTS FORESTIERS**

Cette enquête porte sur toutes les entreprises de pépinière et de négoce ayant effectué des transactions autres que de l'Achat en France suivi de Ventes en France. Cette enquête couvre 21 des 22 régions administratives françaises car aucune entreprise ne répond aux critères fixés par cette enquête en région Languedoc-Roussillon.

Les données transmises au Cemagref par les services des DRAF concernent 321 entreprises. Soulignons que pour cette campagne le jeu de données fournies au Cemagref était plus important que lors des campagnes précédentes. En effet, 22 entreprises anciennes mais nouvellement recensées nous ont été déclarées. Les 321 entreprises traitées lors de cette campagne se répartissent en 253 pépinières (ayant parfois également une activité de négoce pour certaines d'entre elles) et 68 entreprises de négoce et/ou travaux forestiers

En nombre d'entreprises par région administrative, le classement s'établit comme suit : Bourgogne, Rhône-Alpes et Centre, avec respectivement 12, 11 et 10 % des entreprises.

Durant cette campagne nous avons dénombré :

**7 nouvelles entreprises**  
**22 entreprises anciennes nouvellement prises en compte (essentiellement des entreprises de négoce effectuant principalement des opérations d'achat en France / Vente en France)**  
**10 entreprises déclarées en 06-07, non déclarées en 07-08 (absence de réponse ou autres)**  
**4 cessations d'activité**

Les données prises en compte par le Cemagref dans le cadre de cette enquête statistique portent sur 236 pépinières et 11 entreprises de négoce effectuant de l'import / export ou ayant déclaré des invendus forestiers.

## II : STRUCTURE DE L'APPROVISIONNEMENT EN PLANTS (hors boutures)

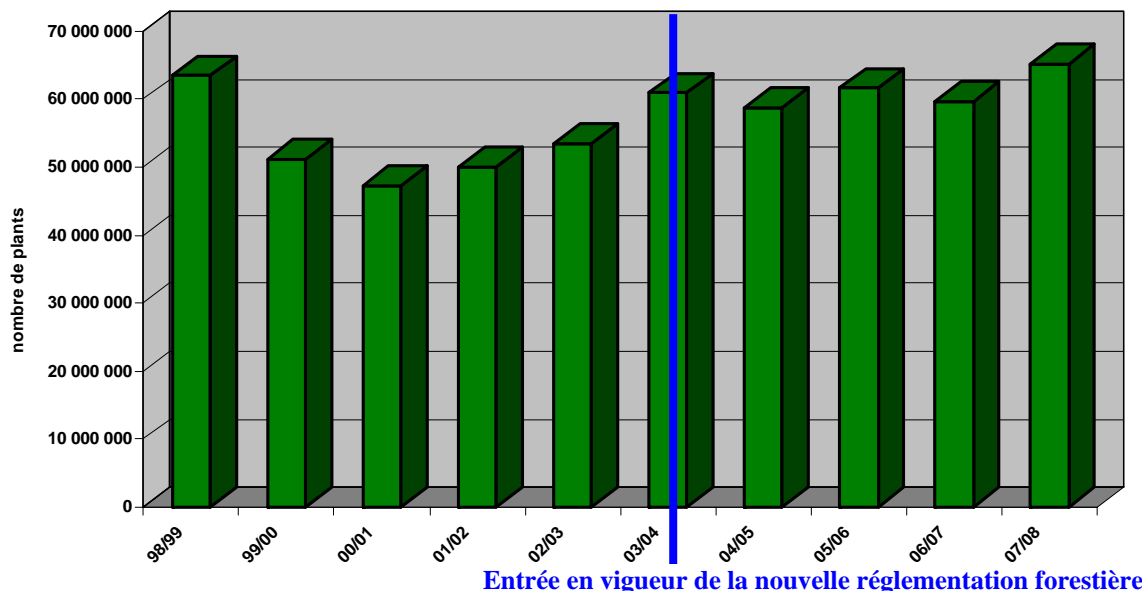
En 2007-2008 l'approvisionnement du marché national français (Production nationale + importations) représente près de 69,3 millions de plants et provient à plus 99 % de la production des pépinières françaises (= Production nationale).

### II-1 Analyse de la production propre vendue.

#### II.1.1 : Production propre vendue globale et par grands types d'essences :

La production propre vendue atteint son niveau le plus élevé depuis la campagne 1997/1998 avec 65,2 millions de plants. Ceci confirme la tendance à la hausse observée depuis la campagne 2001-2002.

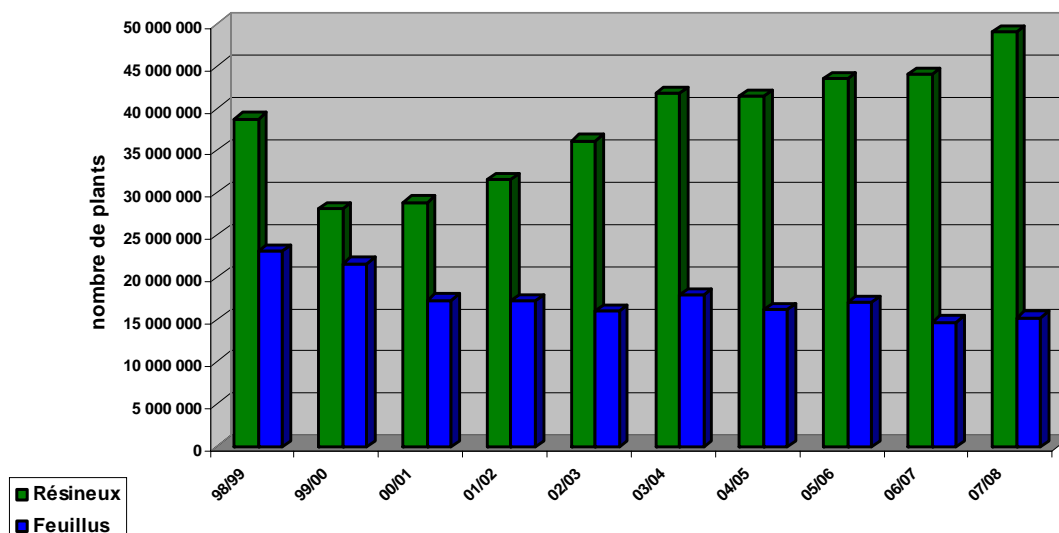
**Graphique 1 : Production propre vendue toutes essences confondues de 1998 à 2008.**  
Une augmentation de 9 % en 2007-2008 de la production propre vendue globale



Les plants résineux constituent 75% c  
1 % pour les plançons de peuplier.

**Graphique 2 : Production propre vendue résineux et feuillus de 1998 à 2008.**

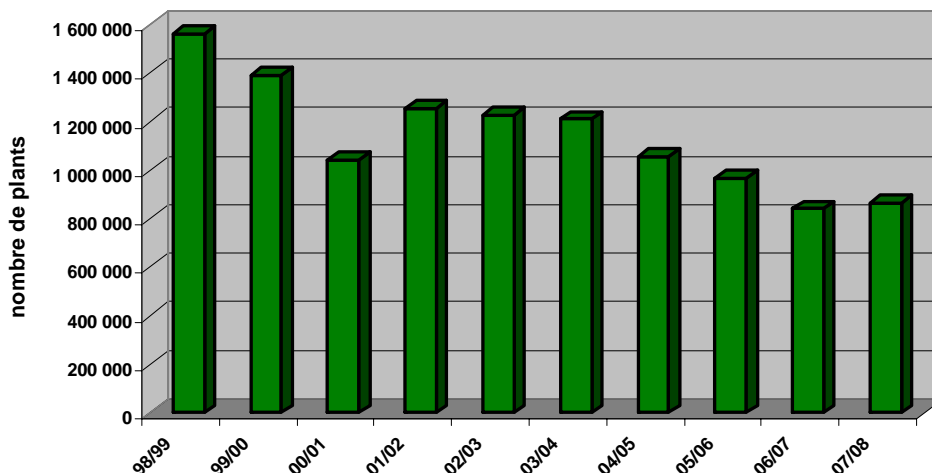
Nette augmentation de la production propre vendue des plants résineux et dans une moindre mesure des feuillus.



Depuis 2001-2002 le marché des plants résineux se porte bien. En effet, en augmentation quasi-constante sur ces dix dernières années, la production propre vendue de plants résineux atteint son volume le plus élevé depuis 1996. Pour ce qui concerne les plants feuillus la production propre vendue enregistre une légère hausse par rapport à la campagne précédente mais reste très inférieure à la moyenne des dix dernières années (15,2 millions cette année contre 18,4 millions en moyenne sur ces dix dernières campagnes).

**Graphique 3 : Production propre vendue de cultivars de peuplier de 1998 à 2008.**

La production propre vendue de cultivars de peuplier se stabilise autour de 850 000 plançons.



Après cinq années de baisse consécutive, la production propre vendue de cultivars de peuplier se stabilise autour de 850 000 plançons. Durant cette campagne, la production propre vendue a été supérieure de 2,7 % par rapport à l'année précédente,

ce qui n'était pas arrivé depuis 2001-2002. Cette tendance reste à confirmer lors des prochaines campagnes. Notons également que le niveau de la production propre vendue de cultivars de peuplier reste nettement inférieur à la moyenne de ces dix dernières années, de l'ordre de 1,2 million de plançons.

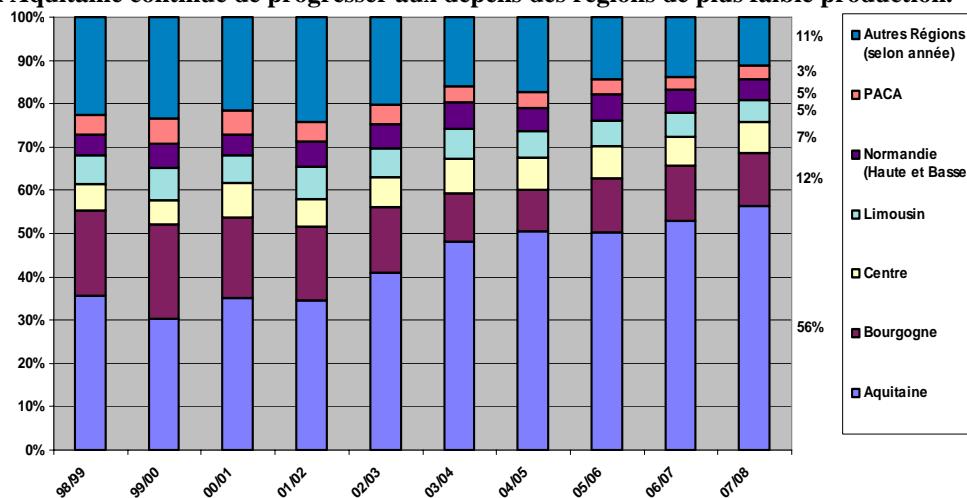
**II.1.2. : Production propre vendue par région, toutes espèces confondues. :**

La répartition de la production propre vendue par région de production est présentée en **annexe 1**.

L'augmentation de plus de 9 % de la production propre vendue est imputable pour 94 % à la région Aquitaine. Comme l'illustre le graphique ci-dessous, l'Aquitaine reste la première région française productrice de plants forestiers avec 56 % de la production nationale vendue. Par contre, huit régions enregistrent une baisse.

**Graphique 4 : Production propre vendue par région de 1998 à 2008.**

La région Aquitaine continue de progresser aux dépens des régions de plus faible production.



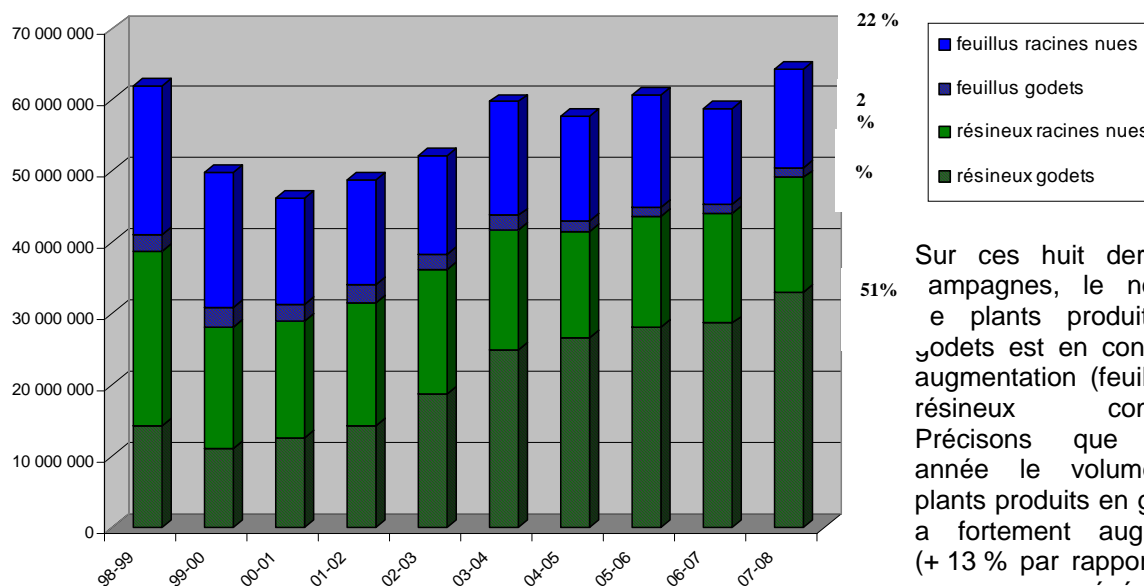
**II.1.3. : Importance des plants en godet. :**

Les plants produits en godets représentent plus de la moitié des plants produits par les pépiniéristes français. Plus particulièrement, plus de 50 % de la production propre vendue française (plançons mis

à part) sont des plants résineux élevés en godet. En revanche, les plants feuillus élevés en godets restent marginaux et représentent 2 % de la production propre vendue. La production propre vendue par type de plants est présentée pour les principales essences dans le tableau synthétique en **annexe 2**, et pour l'ensemble des essences résineuses et feuillues dans les deux tableaux de l'**annexe 3**.

**Graphique 5 : Répartition des types de plants vendus entre 1998 et 2008.**

Les plants résineux produits en godets représentent plus de 50 % de la production propre vendue globale.



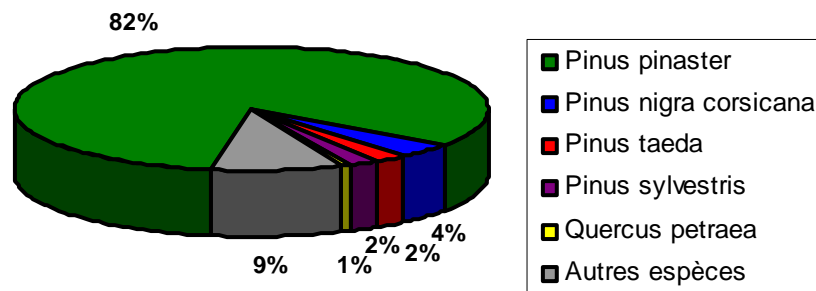
Sur ces huit dernières années, le nombre de plants produits en godets est en constante augmentation (feuillus et résineux compris). Précisons que cette année le volume de plants produits en godets a fortement augmenté (+13 % par rapport à la campagne précédente).

Le nombre de plants produits en godets durant cette campagne correspond à plus du double du volume de plants produits en godets il y a dix ans.

L'importance grandissante du pin maritime dans le secteur du reboisement se traduit dans les chiffres cette année encore. En effet, près de 85 % des plants résineux produits en godets sont du pin maritime.

**Graphique 6 : Répartition par essence des plants produits et vendus en godets en 2008.**

82 % des plants produits en godet sont du pin maritime.



La production de plants en godets reste très régionalisée et se concentre à 91 % en Aquitaine (principalement du pin maritime) et 6 % en P.A.C.A.

**II-2 Analyse des importations (plants et plançons).**

Les titres II.2 et III de cette note de synthèse s'appuient tous deux sur les **annexes 4 et 5**.

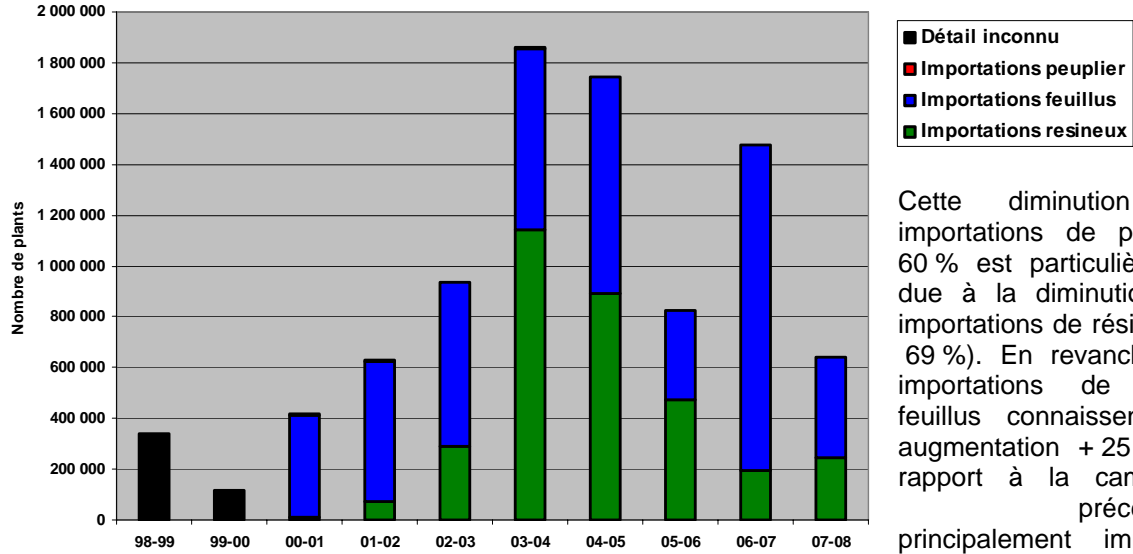
Les plants importés sont produits dans des pépinières localisées dans des pays étrangers membres de l'Union Européenne. Suivant les espèces, ces plants peuvent correspondre soit à des provenances étrangères autorisées à la commercialisation en France soit à des provenances françaises.

Les importations ont été plus faibles durant cette campagne. En effet, le volume des importations ne représente plus que 640 000 plants soit moins de 1 % des ventes en France. Le niveau des importations était particulièrement élevé durant ces cinq dernières années, nous retrouvons cette année des valeurs similaires à la décennie précédente.



**Graphique 7 : Détails des importations de 1998 à 2008.**

**Des importations plus de deux fois moins importantes en 2007-2008 qu'en 2006-2007.**



Cette diminution des importations de plus de 60 % est particulièrement due à la diminution des importations de résineux (-69 %). En revanche, les importations de plants feuillus connaissent une augmentation +25 % par rapport à la campagne précédente, principalement imputable au hêtre.

79 % des importations sont destinées à des entreprises bourguignonnes et aquitaines. Le reste des importations se répartissent sur 7 régions qui sont : Bretagne ; Centre ; Champagne-Ardenne ; Limousin ; Nord-Pas-de-Calais ; Picardie et Rhône-Alpes.

Les trois espèces majoritairement concernées par ces importations sont le hêtre, le merisier et le sapin de Nordmann, qui constituent respectivement 18 %, 15 % et 10 % des plants importés.

Les tendances observées pour les résineux lors de la campagne précédente se confirment cette année. Les importations de douglas vert et d'épicéa commun ont fortement chuté et conservent cette année des proportions approximativement identiques à 2006-2007. Pour les importations de plants feuillus, l'évolution constatée diffère des années précédentes. Il s'agirait plus d'une réponse à des besoins ponctuels que de tendances durables. Ainsi, pour cette campagne, l'ensemble des essences habituellement importées enregistrent une diminution de l'approvisionnement en provenance des pays étrangers, à l'exception du merisier dont les importations augmentent de 3 %.

L'épicéa de Sitka, les aulnes à feuilles en cœur et blanc, le merisier, le robinier faux-acacia, l'alisier torminal, les tilleuls à petites et à grandes feuilles, ainsi que les cultivars I-214 et Verecken enregistrent une balance commerciale négative.

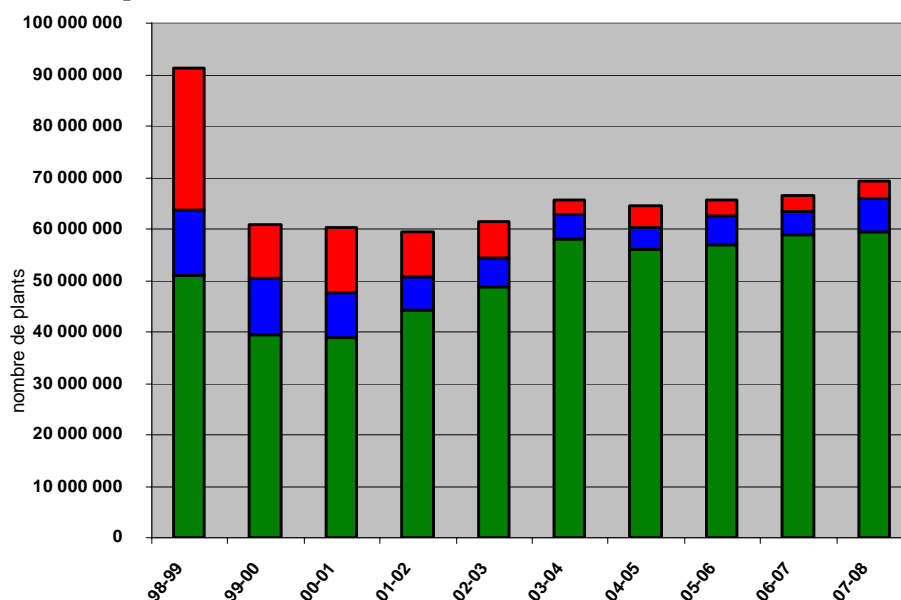
### III : ANALYSE DE LA DESTINATION DES PLANTS

Nous analyserons dans ce chapitre la destination des 69,3 millions de plants et plançons traités dans cette enquête (ventes en France + exportations + invendus forestiers). L'ensemble de ces types de plants est désigné sous l'appellation plants dans les paragraphes suivants.

**Rappel :** *Nous considérons comme « invendus » des plants à fins forestières, jugés commercialisables au cours de la campagne, mais qui n'ont pas pu être vendus faute de débouchés et qui ne pourront pas être conservés une année supplémentaire en tant que plants forestiers. Ces plants sont donc soit détruits soit conservés pour être vendus par la suite comme plants non forestiers.*

La campagne 2007-2008 est marquée par une augmentation généralisée des trois différentes destinations. Soulignons toutefois l'augmentation du nombre de plants exportés (+ 40 %). Le niveau des invendus forestiers est en légère augmentation par rapport à la campagne précédente, tout en restant proche des 3 millions de plants et donc nettement inférieur à ce que nous pouvions observer il y a dix ans.

**Graphique 8 : Répartition de la production nationale par type de destination de 1998 à 2008. 87 % de la production nationale est vendue en France.**



Nous analyserons les tendances globales pour ces différents types de destination,

puis nous étudierons plus en détail l'évolution des ventes en France pour les principales essences.

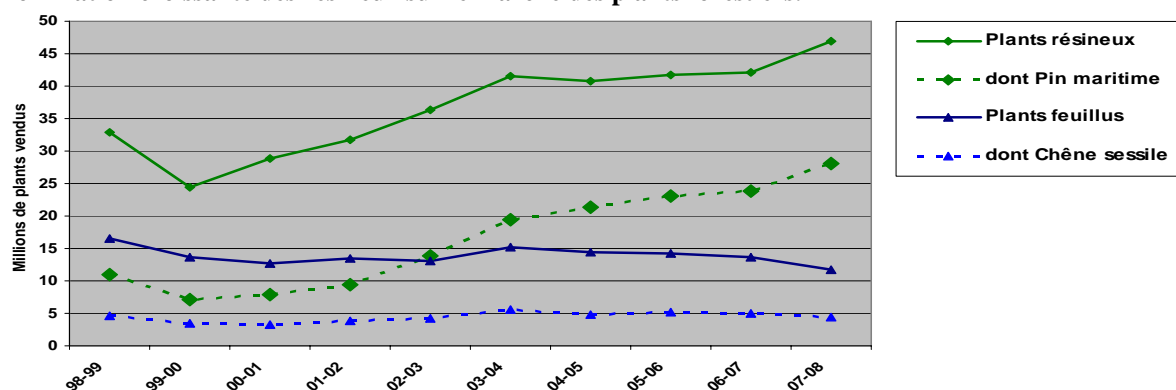
#### III-1 Analyse des ventes en France

Les ventes en France progressent légèrement cette année encore (+ 5 %) et s'élèvent à 59,5 millions de plants. Cette augmentation suit la tendance amorcée depuis la campagne 2000-2001. En effet, à l'exception de la campagne 2004-2005 les ventes en France augmentent légèrement chaque année depuis cette date.

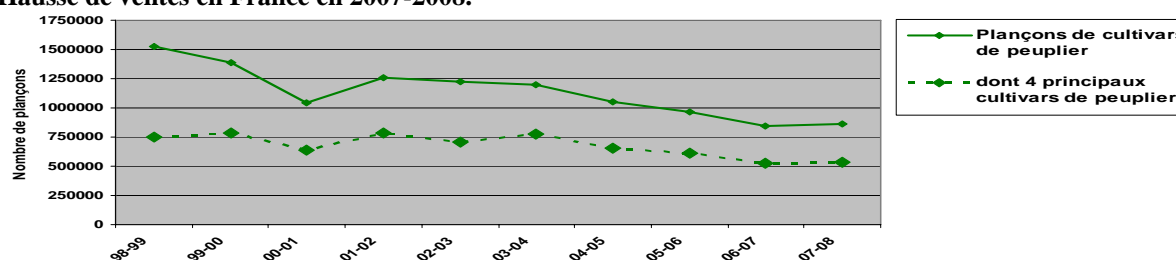
Cette augmentation des ventes en France est particulièrement visible pour les plants résineux (qui représentent 78 % des ventes en France) et notamment le pin maritime (+ 18 %). En revanche les ventes en France de plants feuillus enregistrent un recul comme l'illustrent les ventes en France des chênes sessile et pédonculé (respectivement – 14 % et – 16 %), ainsi que le hêtre (- 15 %).

Malgré une augmentation de 2 % des ventes en France de cultivars de peupliers, celles-ci restent très faibles par rapport aux valeurs observées à la fin des années 90 et début 2000.

**Graphique 9 : Ventes en France de plants feuillus et résineux de 1998 à 2008.**  
**Domination croissante des résineux sur le marché des plants forestiers.**



**Graphique 10 : Ventes en France de cultivars de peupliers de 1998 à 2008.**  
**Hausse de ventes en France en 2007-2008.**



## III-2 Exportations.

Cette campagne est marquée par un volume important de plants exportés (+ 40 % par rapport à la campagne précédente). Néanmoins, cette valeur ne représente que la moitié des exportations moyennes de la décennie précédente,

Le douglas vert et le hêtre sont les deux essences principalement exportées, avec environ chacune 1,7 million de plants vendus à l'export.

10 des 22 régions administratives ont été actives à l'export. L'Aquitaine reste la première région exportatrice française et représente avec la Bourgogne 73 % du nombre de plants exportés par les pépiniéristes français.

## III-3 Invendus forestiers

Le volume des invendus forestiers est relativement stable depuis cinq à six ans. La légère augmentation du nombre de plants invendus est imputable aux plants résineux et notamment aux invendus d'épicéa et ce malgré une augmentation de 7 % des ventes en France pour cette essence. En revanche pour les plants feuillus et les plançons, les volumes d'invendus sont très similaires à ceux des campagnes précédentes.

## IV : VENTES EN FRANCE

Le chapitre IV de cette note de synthèse s'appuie sur l'**annexe 6**.

Il convient de souligner que, pour les paragraphes IV.1, IV.2 et IV.4, les données sur les ventes de plants qui font l'objet d'une consolidation au plan national n'incluent pas les ventes réalisées dans le cadre du négoce entre fournisseurs. Elles permettent donc d'évaluer au mieux le niveau des ventes destinées aux chantiers de plantation forestière.

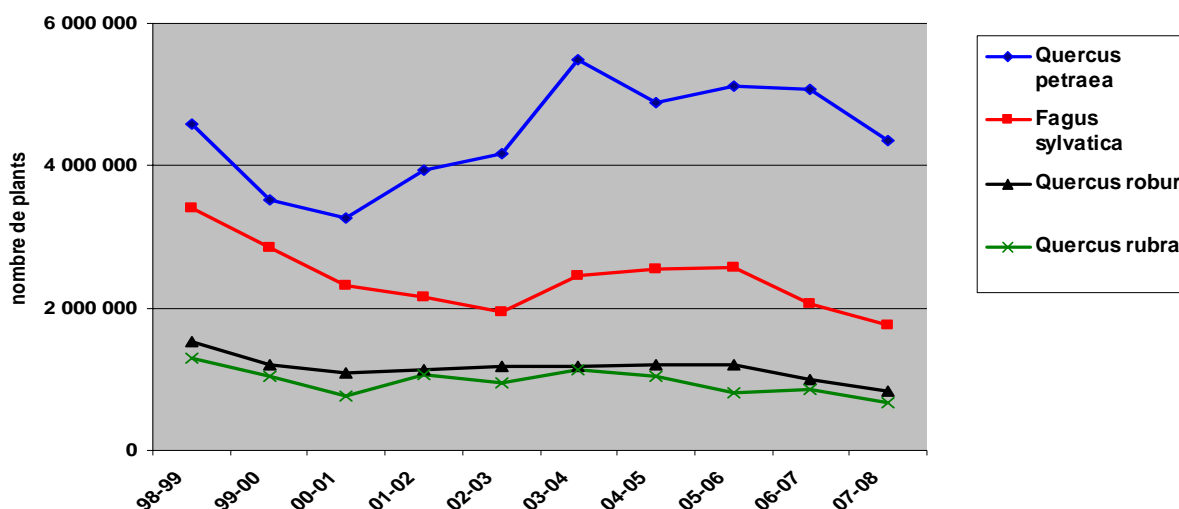
Sur les 59.5 millions de plants vendus en France en 2007/08, 78 % sont des résineux, 19 % des feuillus et 1 % des plaçons de peuplier.

### IV-1 Ventes de plants feuillus (hors peuplier).

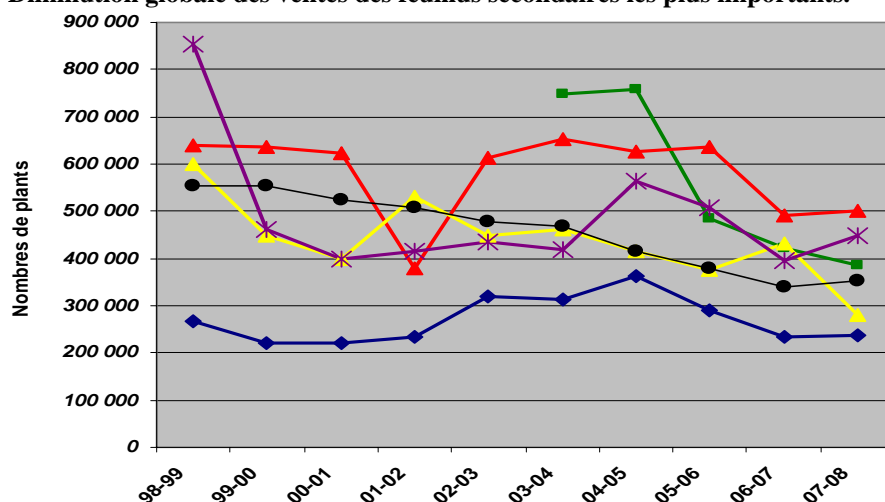
Les ventes de plants feuillus (hors peuplier) baissent pour la deuxième campagne consécutive (-13 %) et enregistrent leur plus bas niveau historique. Soulignons que les ventes en France de plants feuillus sont trois fois plus faibles qu'elles ne l'étaient en 1992/1993.

Cette tendance se traduit notamment chez les quatre principaux feuillus qui enregistrent tous lors de cette campagne une baisse marquée. Ainsi le hêtre, le chêne pédonculé et le chêne rouge sont à leurs niveaux les plus bas jamais atteints.

**Graphique 11 : Ventes en France des principaux feuillus de 1998 à 2008.**  
Baisse généralisée des principaux feuillus.



**Graphique 12 : Ventes en France des feuillus secondaires de 1998 à 2008.**  
**Diminution globale des ventes des feuillus secondaires les plus importants.**



Contrairement aux principaux feuillus, pour lesquels la tendance à la baisse est très marquée et généralisée, la situation est plus complexe pour ce qui concerne les feuillus secondaires.

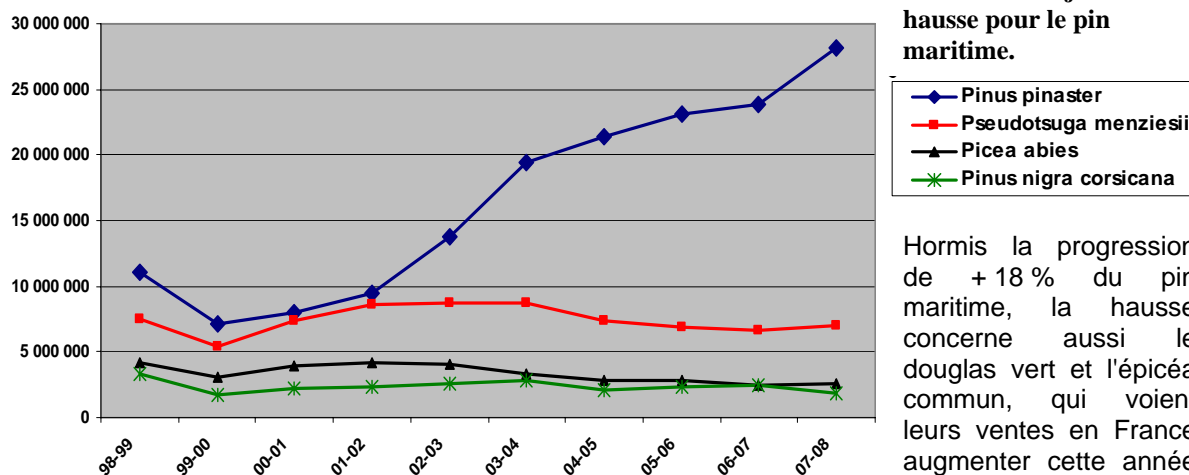
L'érable sycomore après avoir enregistré un recul important de

ses ventes en France lors de la campagne précédente se stabilise autour de 500 000 plants vendus en France. A contrario, le châtaignier qui semblait en 2006-2007 avoir stoppé la chute graduelle de ses ventes en France enregistre cette année une baisse importante (- 35 %) qui confirme la tendance baissière depuis six ans.

## IV-2 Ventes de plants résineux.

Huitième année consécutive d'augmentation des ventes en France de plants résineux (+ 11 %). Cette tendance est directement imputable au pin maritime (+ 18 % cette campagne), première essence de reboisement en France qui a plus que doublé ses ventes sur le territoire nationale en dix ans. Cette essence représente désormais 60 % des ventes en France de plants résineux et 47 % toutes essences confondues.

**Graphique 13 : Ventes en France des principaux résineux de 1998 à 2008.**



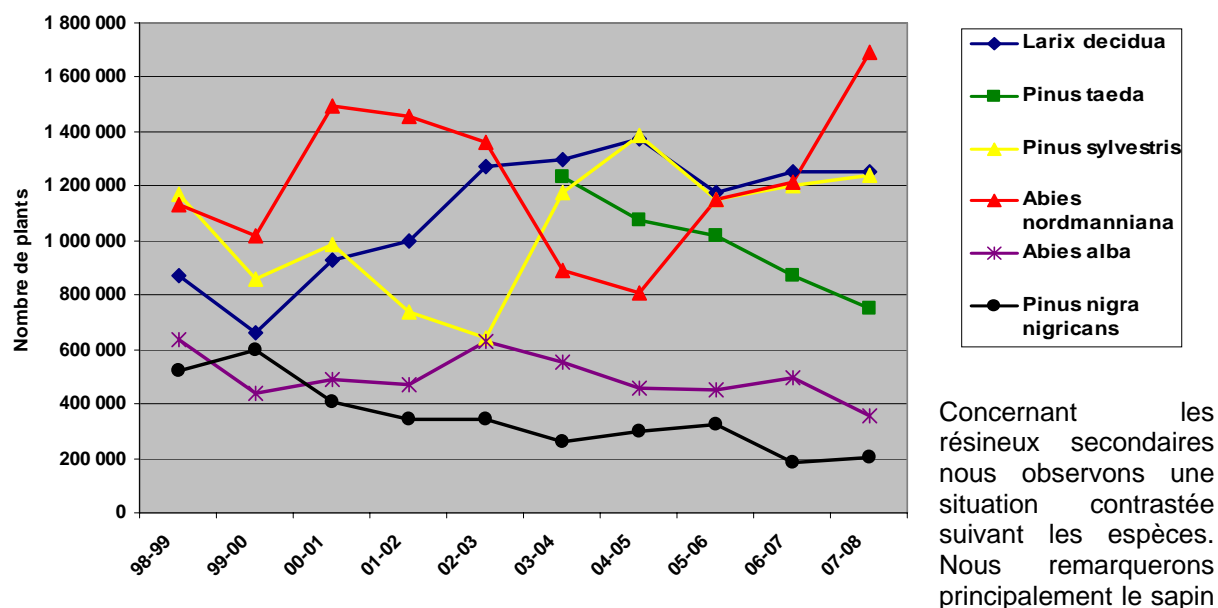
**Des ventes toujours en hausse pour le pin maritime.**

Hormis la progression de + 18 % du pin maritime, la hausse concerne aussi le douglas vert et l'épicéa commun, qui voient leurs ventes en France augmenter cette année respectivement de 6 %

et 7 %. Le douglas se stabilise autour de 7,5 millions de plants vendus en France sur ces dix dernières années, alors que l'épicéa oscille autour de 2,5 millions de plants.

Suite à trois années consécutives marquées par un début de reprise des ventes en France, le pin laricio de Corse est la seule des principales essences résineuses enregistrant une baisse (- 29 %). Ainsi les ventes en France de cette essence atteignent leur niveau le plus faible depuis la campagne 1999-2000. Ce recul s'explique peut-être en partie par les problèmes sanitaires constatés sur les peuplements déjà en place qui peuvent décourager les reboiseurs.

**Graphique 14 : Ventes en France des résineux secondaires de 1998 à 2008.**  
**Forte hausse des ventes de sapin de Nordmann.**



Concernant les résineux secondaires nous observons une situation contrastée suivant les espèces. Nous remarquerons principalement le sapin

de Nordmann qui affiche des ventes en France en très nette augmentation (+ 39 %) et atteint son niveau le plus haut depuis la campagne 1994-1995.

La situation des ventes en France de mélèze d'Europe et de pin sylvestre reste relativement stable et avoisine les 1,2 million de plants.

Le pin taeda et le sapin pectiné continuent de voir leurs ventes en France chuter (respectivement de 14 % et 29 %) pour atteindre le niveau de leurs ventes en France le plus bas jamais enregistré. Pour ces deux espèces, les difficultés de récolte et d'approvisionnement en graines ont fortement contribué à la baisse du nombre de plants disponibles.

Pour sa part le pin noir d'Autriche affiche une légère hausse de ses ventes en France comparativement à la campagne précédente. Il avoisine les 200 000 plants vendus en France.

D'autre part, l'épicéa de Sitka affiche pour cette campagne une hausse des ventes en France de 83 % alors que la tendance les années précédentes était à la baisse. Cette forte augmentation est probablement une conséquence des coupes de peuplements d'Epicéa de Sitka en Bretagne qui se sont bien vendues en 2006-2007 et 2007-2008 ce qui a occasionné une hausse de la demande en plants pour renouveler ces peuplements.

### IV-3 Etat des ventes par catégorie réglementaire.

Dans ce chapitre, nous nous intéresserons exclusivement aux ventes par catégorie commerciale pour les essences réglementées (au nombre de 27 pour les résineux et de 23 pour les feuillus). Hormis les peupliers qui ne seront pas traités dans ce paragraphe étant tous commercialisés en catégorie testée. Globalement, la part des ventes en France des espèces non réglementées (7 espèces résineuses et 13 espèces feuillues) est de 6 % de l'ensemble des ventes (4,2 % pour les résineux et 1,8 % pour les feuillus).

Cette analyse par catégorie est basée sur l'ensemble des transactions déclarées par chacune des entreprises françaises, qu'il s'agisse de ventes à l'export ou de ventes en France. Le niveau de détail des fiches d'enquête nous contraint à prendre en compte toutes les opérations de commercialisation, qu'il s'agisse de ventes à des utilisateurs finaux (reboiseurs), à des entreprises de reboisement, ou à du négoce entre pépinières. L'évaluation du pourcentage des ventes par catégorie ne restitue donc pas exclusivement les ventes aux utilisateurs finaux car celle-ci est biaisée par l'effet des doublons (l'activité de négoce dans le cas de plants produits en France fait qu'un plant est comptabilisé plus d'une fois). Nous considérons que ces données nous donnent un bon ordre d'idée sur les proportions entre les différentes catégories commerciales suivant les différentes essences. Mais la prise en

compte de doublons dus au négoce ne porte que sur des exceptions. Sachant que les entreprises exerçant une activité stricte de négoce au plan national sont écartées de cette enquête.

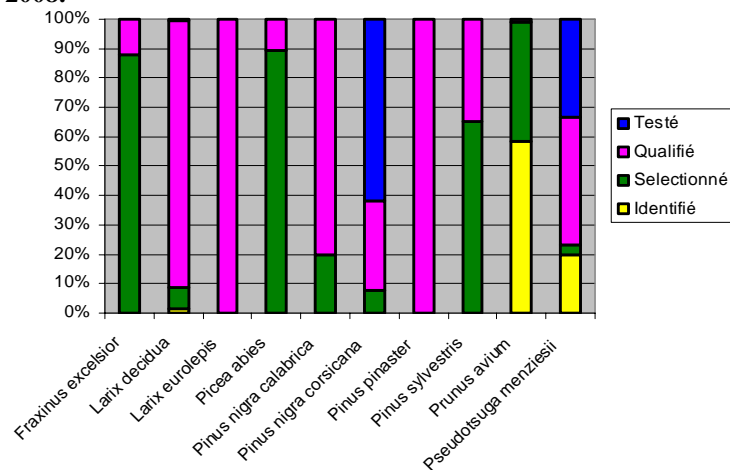
Notons que, pour certaines espèces, sont comptabilisées des ventes de plants en catégorie identifiée, alors que leurs commercialisations à l'utilisateur final sont interdites en France (c.f annexe 4 de l'arrêté du 24 octobre 2003 relatif à la commercialisation des matériels forestiers de reproduction). Il s'agit en réalité de ventes destinées à l'exportation.

Les ventes de plants résineux concernent principalement du matériel amélioré soit 81 % (sont considérés comme matériel amélioré les plants commercialisés appartenant aux catégories commerciales qualifiée et testée). Cette tendance va en s'accroissant au fil des années et s'appuie sur trois principales essences résineuses de reboisement, qui sont le pin maritime, le douglas vert, et le pin laricio de Corse. Notons que pour le douglas vert 31 % des ventes correspondent à du matériel identifié, ce qui concerne les importations des USA en catégorie identifiée. Cet écoulement de stock ne devrait plus être aussi important lors des prochaines campagnes. Les ventes de plants issus de graines récoltées en peuplements sélectionnés représentent 11 % des ventes de plants résineux et concernent principalement le pin noir d'Autriche et l'épicéa commun.

Les ventes de plants feuillus issus de graines récoltées en peuplements sélectionnés représentent 84 %. La portion de matériel "amélioré" reste très faible pour les plants feuillus (1 %). Le frêne est l'essence feuillue qui est la plus commercialisée sous une catégorie commerciale "améliorée" (12 %). Sont également concernés, à la marge, par la catégorie qualifiée, l'érable sycomore (2 %), le merisier (1 %), le chêne pédonculé (7 %) et le robinier faux acacia (3 %).

**Les ventes d'essences améliorées en France:**

**Graphique 15 : Ventes par catégories commerciales de 1998 à 2008.**



Le mélèze hybride est intégralement commercialisé en matériel amélioré (100 % en qualifié), le mélèze d'Europe provient à 90 % de graines de catégorie qualifiée, le pin laricio de Calabre est produit à 80 % en matériel qualifié, le pin laricio de Corse pour sa part est issu à 92 % de matériel amélioré (61 % en testé et 31 % en qualifié), le pin maritime provient, pour 100 % des plants, de vergers à graines qualifiés et le douglas est produit à hauteur de 63 % en matériel amélioré (52 % en testé et 11 % en qualifié). Augmentation du pourcentage de la catégorie testée pour le douglas vert, car deux vergers ont été admis dans cette catégorie

Soulignons que durant cette campagne aucun plant de catégorie testée n'a été commercialisé pour le mélèze hybride.

Pour le frêne commun malgré l'existence d'un verger à graines admis au registre, on observe cette année encore un recul de la part des ventes en catégorie qualifiée. Cette essence est principalement issue de peuplements porte-graines (87 % des plants vendus). Le merisier est majoritairement issu de matériel identifié (57 %). Les ventes de matériel qualifié pour cette essence représentent 1 %, soit une légère baisse par rapport à 2006-2007. Les plants d'épicéa commun et de pin sylvestre sont toujours principalement vendus en catégorie sélectionnée (97 %).

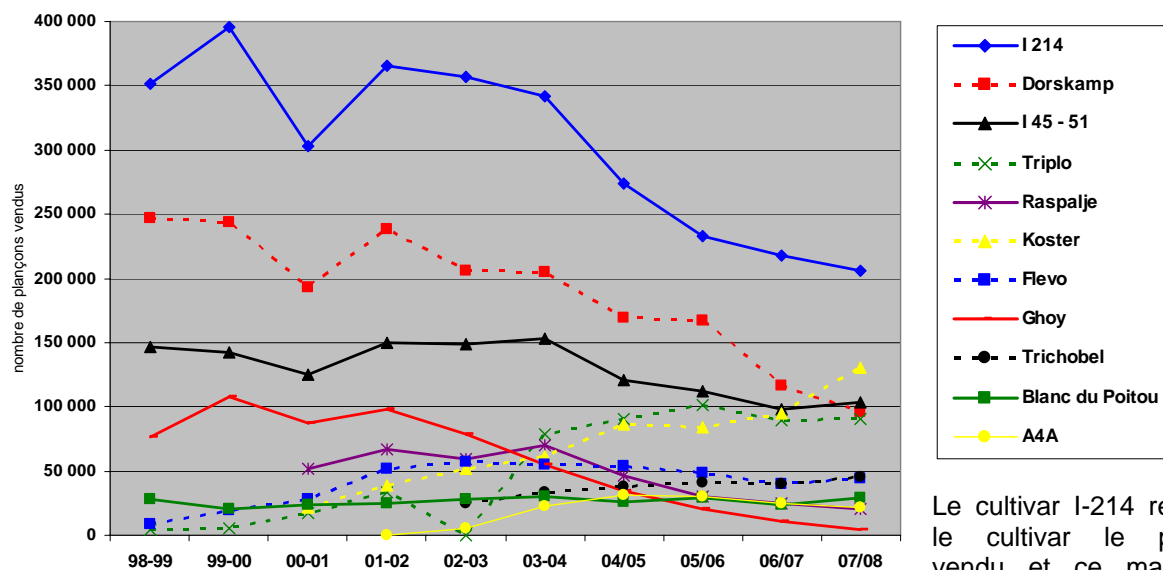
**IV-4 Evolution nationale du marché des cultivars de peuplier destinés à des plantations en futaie**



Ces données ne concernent que les plançons de peuplier destinés à la plantation en futaie, les boutures destinées au TCR n'étant pas prises en compte dans cette synthèse. L'ensemble des données traitées ici s'appuient sur l'annexe 6 tableau 2.

Le marché des plançons de peuplier destinés à la futaie est en nette augmentation pour la première fois depuis plus de dix ans (+ 2 %). Cette baisse était presque continue depuis ces dix dernières années (près de 1,7 million en 1997-1998 contre seulement 0,84 million cette campagne). Ces données sont en accord avec celles du FCBA, qui constatait en 2006 une hausse des récoltes de bois d'œuvre de peuplier. Cette hausse se traduit logiquement par une augmentation des ventes en France afin d'assurer le renouvellement des parcelles exploitées. Cette tendance reste à confirmer lors des prochaines campagnes.

**Graphique 16 : Ventes en France des principaux cultivars de peuplier de 1998 à 2008. Koster occupe une place de plus en plus importante dans les ventes en France de cultivars.**



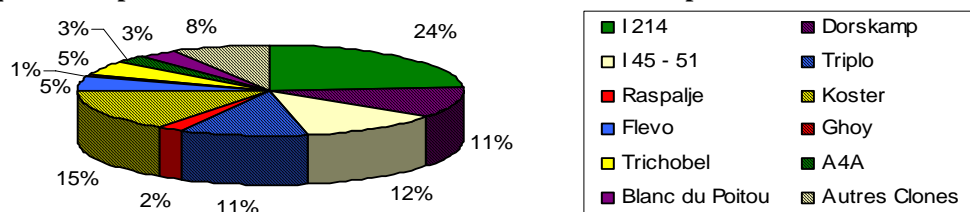
Le cultivar I-214 reste le cultivar le plus vendu et ce malgré une baisse de 6%.

Cette chute continue des ventes en France de ce cultivar se justifie en grande partie par l'effet des attaques de puceron lanigère (*phloemyzus passerinii*), observées dans le sud-ouest et le Val de Saône, qui semblent s'étendre au Val de Loire. Notons que les pépiniéristes français ont su être réactifs face aux méventes induites par ce problème sanitaire, car après un volume important d'invendus constaté en 2005-2006, ceux-ci sont en baisse pour la deuxième campagne consécutive.

Cette augmentation des ventes en France des cultivars se traduit par des résultats à la hausse pour Koster (+ 38 %), I45-51 (+ 6 %), Triplo (+ 2 %) ; Flevo (+ 12 %), Trichobel (+ 14 %) et Blanc du Poitou (+ 18 %).

Soulignons que Koster est le seul cultivar à afficher des ventes en France en constante augmentation depuis 2000-2001. Compte tenu des résultats des autres cultivars il devient cette année le deuxième cultivar le plus vendu en France, prenant ainsi la place de Dorskamp, qui rétrograde à la 4<sup>ème</sup> place.

**Graphique 17 : Répartition des ventes en France des 10 cultivars les plus vendus en 2007/2008.**



La liste des 18 cultivars les plus vendus connaît quelques petites modifications cette année encore. Beaupré qui était le 18<sup>ème</sup> clone de cette liste chute à la 22<sup>ème</sup> place dans le classement des ventes en France. D'autres changements de place sont à constater :



- Koster gagne deux places et passe en 2<sup>ème</sup> position des ventes en France aux dépens de Dorskamp (4<sup>ème</sup>).
- I45-51 conserve sa 3<sup>ème</sup> place et passe devant Dorskamp (4<sup>ème</sup>).
- A4A (10<sup>ème</sup>) perd deux places aux dépens de Blanc du Poitou (8<sup>ème</sup>).
- Fritzzy Pauley gagne deux places et atteint la 9<sup>ème</sup> position de ce classement.
- Cappa bigliona jeune promu de la campagne précédente passe de la 17<sup>ème</sup> place à la 13<sup>ème</sup>.
- Ghoy continue sa chute et figure à la 16<sup>ème</sup> place
- Soligo (14<sup>ème</sup>) entre dans la liste des 18 clones les plus vendus aux dépens de Beaupré.

**Tableau 1: Ventes en France des 18 principaux cultivars de peupliers depuis 2002-2003. Koster devient le deuxième cultivar le plus vendu en France.**

en nombre de plants

Cultivars vendus en France	2007-2008		Var. 06-07 / 07-08		2006-2007		2005-2006		2004-2005		2003-2004		2002-2003	
	Ventes en France	Part en %	En volume	En %	Ventes en France	Part en %	Ventes en France	Part en %	Ventes en France	Part en %	Ventes en France	Part en %	Ventes en France	Part en %
1 I-214	205 814	24%	-12 255	-6%	218 069	26%	232 773	24%	273 796	26%	341 796	28%	356 615	29%
2 Koster	130 645	15%	36 121	38%	94 524	11%	83 897	9%	86 583	8%	61 923	5%	52 089	4%
3 I-45-51	103 794	12%	5 452	6%	98 342	12%	112 429	12%	121 031	12%	153 069	13%	148 823	12%
4 Dorskamp	96 179	11%	-20 689	-18%	116 868	14%	166 736	17%	168 870	16%	204 705	17%	205 659	17%
5 Triplo	91 041	11%	1 361	2%	89 680	11%	101 307	10%	90 577	9%	78 322	7%	55 182	5%
6 Trichobel	45 191	5%	5 654	14%	39 537	5%	41 112	4%	38 189	4%	33 230	3%	24 312	2%
7 Flevo	44 536	5%	4 750	12%	39 786	5%	48 303	5%	54 130	5%	55 138	5%	57 615	5%
8 Blanc du Poitou	28 617	3%	4 446	18%	24 171	3%	28 818	3%	25 494	2%	30 691	3%	27 567	2%
9 Fritzzy Pauley	27 580	3%	5 551	25%	22 029	3%	21 237	2%	15 079	1%	12 366	1%	10 419	1%
10 A4A*	22 079	3%	-2 300	-9%	24 379	3%	30 069	3%	31 240	3%	23 059	2%	5 235	0%
11 Raspalje	19 980	2%	-4 379	-18%	24 359	3%	30 027	3%	46 221	4%	70 113	6%	59 646	5%
12 Alcinde	10 053	1%	-1 656	-14%	11 709	1%	14 308	1%	14 949	1%	17 956	1%	15 511	1%
13 Cappa bigliona	5 648	1%	1 031	22%	4 617	1%	4 907	1%	2 039	0%	3 195	0%	0	0%
14 Soligo	5 134	1%	4 163	429%	971	0%	103	0%	0	0%	90	0%	n.c.	n.c.
15 Gaver	4 688	1%	-2 014	-30%	6 702	1%	8 047	1%	14 344	1%	10 050	1%	12 979	1%
16 Ghoy	4 340	1%	-6 657	-61%	10 997	1%	20 774	2%	34 152	3%	54 583	5%	78 417	6%
17 Robusta	4 206	0%	-831	-16%	5 037	1%	5 879	1%	4 917	0%	6 603	1%	5 805	0%
18 Unal	4 106	0%	-847	-17%	4 953	1%	7 419	1%	8 763	1%	14 322	1%	13 603	1%
Les 18 cultivars les plus vendus en 2007-2008	853631	99%	15 323	2%	838308	99%	960 128	99%	1 043 692	99%	1 189 460	99%	1 170 019	96%
Total des ventes en France	863930	100%	20 384	2%	843546	100%	967552	100%	1 049 885	100%	1 201 573	100%	1 224 531	100%

\* estimation par sondage auprès des professionnels pour la campagne 2002-2003

## CONCLUSION

La production nationale propre vendue atteint en 2007-2008 les 65 millions de plants, son niveau le plus élevé des dix dernières années. Ce constat positif masque des disparités. En effet, les ventes en France de plants résineux sont en hausse mais principalement du fait de l'augmentation des ventes de pin maritime, tandis que les ventes en France de plants feuillus sont en baisse, avec pour certaines essences des niveaux minimum jamais enregistrés. La baisse du marché des cultivars de peupliers semble enfin stabilisée.

Une fois encore, l'Aquitaine est la première région productrice de plants forestiers. Cette tendance observable depuis plus de dix ans est la conséquence directe de l'importance du pin maritime dans la région. En effet, le pin maritime est la première essence de reboisement en France et la part des reboisements par plantation ne cesse de progresser depuis huit ans par substitution au semis direct.

Le commerce extérieur est largement excédentaire avec des exportations en forte hausse et des importations en baisse. La balance commerciale du marché des MFR ne se caractérise pas par des traits constants, Elle dépend le plus souvent d'opportunités commerciales ponctuelles. Retenons que les échanges commerciaux avec les autres pays portent globalement sur des volumes moindres que pendant les années 1990.

Pour finir soulignons le fait que cette campagne marque la fin d'une période qui débutait en 2003-2004 avec l'entrée en vigueur de la nouvelle réglementation. En effet, à partir de la campagne 2008-2009 nous aurons à suivre un nombre plus important d'espèces réglementées. En effet, depuis l'arrêté du 27/06/2008 le pin à encens, les noyers, l'alisier torminal et le cormier feront partie des espèces soumises à la réglementation. Nous devons donc suivre les incidences de ce changement réglementaire sur les quantités déclarées.

## SOMMAIRE DES ANNEXES

Programme 2008 d'appui technique du Cemagref dans le secteur des Ressources Génétiques Forestières : volet 1 sur les Matériels Forestiers de Reproduction .....	1
INTRODUCTION.....	1
I : RECENSEMENT DES PEPINIERS ET DES ENTREPRISES DE NEGOCE DE PLANTS FORESTIERS.....	2
II : STRUCTURE DE L'APPROVISIONNEMENT EN PLANTS (hors boutures).....	3
II-1 Analyse de la production propre vendue.....	3
II.1.1 : Production propre vendue, globale et par grands types d'essences : .....	3
II.1.2 : Production propre vendue par région, toutes espèces confondues : .....	4
II.1.3 : Importance des plants en godet : .....	4
II-2 Analyse des importations (plants et plançons).....	5
III : ANALYSE DE LA DESTINATION DES PLANTS.....	7
III-1 Analyse des ventes en France .....	7
III-2 Exportations. ....	8
III-3 Invendus forestiers .....	8
IV : VENTES EN FRANCE.....	9
IV-1 Ventes de plants feuillus (hors peuplier). ....	9
IV-2 Ventes de plants résineux. ....	10
IV-3 Etat des ventes par catégorie réglementaire.....	11
IV-4 Evolution nationale du marché des cultivars de peuplier destinés à des plantations en futaie.....	13
CONCLUSION.....	15

## ANNEXE 1 : COMMERCE DE PLANTS PAR REGION (en nombre de plants)

Régions	Production propre vendue	Ventes aux reboiseurs français
Alsace	889 500	889 500
Aquitaine	36 764 085	33 564 360
Auvergne	863 547	863 547
Bourgogne	8 021 988	7 111 693
Bretagne	541 810	544 410
Centre	4 552 325	3 419 737
Champagne-Ardenne	701 481	701 481
Corse	25 168	51 168
Franche-Comté	1 197 820	1 197 820
Ile-de-France	3 557	0
Languedoc-Roussillon	0	0
Limousin	3 435 271	3 251 771
Lorraine	907 910	907 910
Midi-Pyrénées	408 688	402 688
Nord-Pas-de-Calais	4 645	4 835
Normandie (Haute et Basse)	3 019 729	2 944 229
Pays-de-Loire	366 660	343 160
Picardie	232 900	254 475
Poitou-Charentes	99 952	99 952
PACA	2 082 542	1 961 899
Rhône-Alpes	1 049 345	989 745
<b>TOTAL</b>	<b>65 168 923</b>	<b>59 504 380</b>

Ventes aux reboiseurs français = Production propre vendue + importations - exportations

Régions	PPV essences feuillues	Régions	PPV essences résineuses	Régions	PPV cultivars de peuplier
Aquitaine	5 886 675	Aquitaine	30 713 424	Aquitaine	163 986
Bourgogne	2 534 697	Bourgogne	5 389 943	Picardie	140 776
Centre	2 407 019	Limousin	3 089 826	Poitou-Charentes	99 952
Normandie (Haute et Basse)	1 525 732	Centre	2 087 968	Bourgogne	97 348
PACA	455 506	PACA	1 627 036	Champagne-Ardenne	97 201
Franche-Comté	420 570	Basse Normandie	1 486 040	Pays-de-Loire	76 715
Alsace	411 783	Auvergne	850 537	Centre	57 338
Limousin	340 265	Rhône-Alpes	829 690	Midi-Pyrénées	50 663
Champagne-Ardenne	307 185	Lorraine	798 753	Rhône-Alpes	43 615
Pays-de-Loire	263 055	Franche-Comté	777 250	Bretagne	7 000
Autres régions	691 727	Autres régions	1 410 647	Autres régions	29 001
<b>TOTAL</b>	<b>15 244 214</b>	<b>TOTAL</b>	<b>49 061 114</b>	<b>TOTAL</b>	<b>863 595</b>

## ANNEXE 2 : ORIGINE ET TYPE DES PLANTS VENDUS - PRINCIPALES ESSENCES (en nombre de plants).

RESINEUX	Origine des plants vendus				Total des ventes	Invendus forestiers
	Production propre vendue			Importations (UE + pays tiers)		
	Racines nues	Godets	Total			
Pinus pinaster	0	28 155 546	28 155 546	0	28 155 546	119 847
Pseudotsuga menziesii	8 093 582	702 441	8 796 023	44 500	8 840 523	114 735
Picea abies	2 726 188	80 839	2 807 027	2 000	2 809 027	664 550
Abies nordmanniana	1 774 373	27 374	1 801 747	66 450	1 868 197	92 500
Pinus nigra corsicana	399 215	1 400 466	1 799 681	16 000	1 815 681	233 844
Larix decidua	1 177 953	142 525	1 320 478	32 000	1 352 478	19 500
Pinus sylvestris	582 820	700 377	1 283 197	10 000	1 293 197	89 700
Pinus taeda	0	747 525	747 525	0	747 525	3 570
Cedrus atlantica	9 400	403 360	412 760	0	412 760	49 800
Abies alba	354 064	12 260	366 324	0	366 324	34 900
Autres essences	1 009 955	560 851	1 570 806	74 740	1 645 546	169 051
<b>Total résineux</b>	<b>16 127 550</b>	<b>32 933 564</b>	<b>49 061 114</b>	<b>245 690</b>	<b>49 306 804</b>	<b>1 591 997</b>

FEUILLUS	Origine des plants vendus				Total des ventes	Invendus forestiers
	Production propre vendue			Importations (UE + pays tiers)		
	Racines nues	Godets	Total			
Quercus petraea	4 261 441	236 251	4 497 692	29 710	4 527 402	105 741
Fagus sylvatica	3 286 729	52 387	3 339 116	117 450	3 456 566	226 075
Quercus robur	1 178 867	109 153	1 288 020	0	1 288 020	492 428
Quercus rubra	1 094 559	73 917	1 168 476	0	1 168 476	48 872
Robinia pseudoacacia	395 046	183 906	578 952	53 800	632 752	162 888
Acer pseudoplatanus	489 875	49 223	539 098	36 500	575 598	20 150
Populus tremula	393 226	42 578	435 804	97 400	533 204	63 150
Castanea sativa	413 971	26 012	439 983	7 500	447 483	17 189
Alnus glutinosa	393 782	12 302	406 084	1 500	407 584	65 450
Carpinus betulus	325 738	71 532	397 270	0	397 270	28 700
Autres essences	1 620 070	528 931	2 149 001	51 609	2 200 610	417 888
<b>Total feuillus</b>	<b>13 853 304</b>	<b>1 386 192</b>	<b>15 239 496</b>	<b>395 469</b>	<b>15 634 965</b>	<b>1 648 531</b>

PEUPLIERS	Origine des plants vendus				Total des ventes	Invendus forestiers
	Production propre vendue			Importations (UE + pays tiers)		
	Racines nues	Godets	Total			
<b>Cultivars cat. Testée</b>						
I 214	204 814	-	204 814	1 000	205 814	63 796
Koster	130 670	-	130 670	0	130 670	23 098
I 45 - 51	103 794	-	103 794	0	103 794	25 573
Dorskamp	96 879	-	96 879	0	96 879	50 921
Triplo	91 041	-	91 041	0	91 041	24 920
Trichobel	45 191	-	45 191	0	45 191	2 580
Flevo	44 536	-	44 536	0	44 536	16 738
Blanc du Poitou	28 617	-	28 617	0	28 617	11 264
Fritz Pauley	27 580	-	27 580	0	27 580	4 620
A4A	22 079	-	22 079	0	22 079	9 539
Autres clones	68 394	-	68 394	190	68 584	35 116
<b>Total peupliers</b>	<b>863 595</b>	<b>0</b>	<b>863 595</b>	<b>1 190</b>	<b>875 610</b>	<b>268 165</b>

<b>TOTAL</b>	<b>30 844 449</b>	<b>34 319 756</b>	<b>65 164 205</b>	<b>642 349</b>	<b>65 817 379</b>	<b>3 508 693</b>
--------------	-------------------	-------------------	-------------------	----------------	-------------------	------------------

## ANNEXE 3 : ORIGINE ET TYPE DES PLANTS VENDUS – TOUTES ESSENCES HORS PEUPLIERS (en nombre de plants).

Essence	Origine des plants vendus				Total des ventes	Invendus forestiers
	Production propre vendue			Importations		
	Racines nues	Godets	Total	(UE + pays tiers)		
<b>RESINEUX</b>						
Abies alba	354 064	12 260	366 324	0	<b>366 324</b>	34 900
Abies bornmulleriana	5 500	5 343	10 843	0	<b>10 843</b>	6 950
Abies cephalonica	0	0	0	0	<b>0</b>	0
Abies grandis	263 464	902	264 366	100	<b>264 466</b>	11 400
Abies nordmanniana	1 774 373	27 374	1801747	66450	<b>1868197</b>	92500
Abies pinsapo	0	715	715	0	<b>715</b>	0
Abies procera	118 353	350	118 703	640	<b>119 343</b>	7 500
Cedrus atlantica	9 400	403 360	412 760	0	<b>412 760</b>	49 800
Cedrus libani	200	3 797	3 997	0	<b>3 997</b>	3 000
Cupressus sempervirens	600	6 586	7 186	0	<b>7 186</b>	1 500
Larix decidua	1 177 953	142 525	1 320 478	32 000	<b>1 352 478</b>	19 500
Larix kaempferi	115 333	200	115 533	15 000	<b>130 533</b>	4 500
Larix sibirica	0	0	0	0	<b>0</b>	0
Larix eurolepis	140 930	22 080	163 010	9 000	<b>172 010</b>	17 875
Picea abies	2 726 188	80 839	2 807 027	2 000	<b>2 809 027</b>	664 550
Picea sitchensis	286 498	1 244	287 742	50 000	<b>337 742</b>	18 150
Pinus brutia	0	60	60	0	<b>60</b>	0
Pinus canariensis	0	0	0	0	<b>0</b>	0
Pinus cembra	0	18 075	18 075	0	<b>18 075</b>	0
Pinus contorta	0	51	51	0	<b>51</b>	0
Pinus halepensis	0	17 739	17 739	0	<b>17 739</b>	5 000
Pinus leucodermis	0	133	133	0	<b>133</b>	0
Pinus nigra clusiana	0	221	221	0	<b>221</b>	1 000
Pinus nigra calabrica	23 945	218 518	242 463	0	<b>242 463</b>	35 100
Pinus nigra corsicana	399 215	1 400 466	1 799 681	16 000	<b>1 815 681</b>	233 844
Pinus nigra nigricans	50 000	156 723	206 723	0	<b>206 723</b>	35 776
Pinus pinaster	0	28 155 546	28 155 546	0	<b>28 155 546</b>	119 847
Pinus pinea	0	50 105	50 105	0	<b>50 105</b>	1 500
Pinus radiata	0	12 641	12 641	0	<b>12 641</b>	0
Pinus strobus	292	881	1 173	0	<b>1 173</b>	0
Pinus sylvestris	582 820	700 377	1 283 197	10 000	<b>1 293 197</b>	89 700
Pinus taeda	0	747 525	747 525	0	<b>747 525</b>	3 570
Pinus uncinata	4 840	44 487	49 327	0	<b>49 327</b>	19 800
Pseudotsuga menziesii	8 093 582	702 441	8 796 023	44 500	<b>8 840 523</b>	114 735
<b>Total résineux</b>	<b>16 127 550</b>	<b>32 933 564</b>	<b>49 061 114</b>	<b>245 690</b>	<b>49 306 804</b>	<b>1 591 997</b>

## ANNEXE 3 : ORIGINE ET TYPE DES PLANTS VENDUS - TOUTES ESSENCES HORS PEUPLIERS (en nombre de plants) (suite).

Essence	Origine des plants vendus				Total des ventes	Invendus forestiers
	Production propre vendue			Importations (UE + pays tiers)		
	Racines nues	Godets	Total			
<b>FEUILLUS</b>						
Acer campestre	248 086	36 438	284 524	8 810	<b>293 334</b>	55 000
Acer platanoides	83 772	23 602	107 374	125	<b>107 499</b>	29 465
Acer pseudoplatanus	489 875	49 223	539 098	36 500	<b>575 598</b>	20 150
Alnus cordata	22 384	28 550	50 934	7 300	<b>58 234</b>	13 029
Alnus incana	4 800	13 764	18 564	1 000	<b>19 564</b>	17 040
Alnus glutinosa	393 782	12 302	406 084	1 500	<b>407 584</b>	65 450
Betula pendula	176 750	22 063	198 813	0	<b>198 813</b>	63 850
Betula pubescens	44 911	150	45 061	0	<b>45 061</b>	59 150
Carpinus betulus	325 738	71 532	397 270	0	<b>397 270</b>	28 700
Castanea sativa	413 971	26 012	439 983	7 500	<b>447 483</b>	17 189
Eucalyptus sp.	0	157 280	157 280	0	<b>157 280</b>	0
Fagus sylvatica	3 286 729	52 387	3 339 116	117 450	<b>3 456 566</b>	226 075
Fraxinus angustifolia	25 100	3 307	28 407	0	<b>28 407</b>	18 100
Fraxinus excelsior	329 464	39 311	368 775	2 000	<b>370 775</b>	68 862
Juglans nigra	41 822	239	42 061	230	<b>42 291</b>	300
Juglans nigra x regia	72 869	1 900	74 769	0	<b>74 769</b>	76
Juglans regia	189 606	473	190 079	303	<b>190 382</b>	49
Malus communis	49 751	11 511	61 262	1 244	<b>62 506</b>	6 200
Prunus avium	730	1 996	2 726	0	<b>2 726</b>	1 000
Populus tremula	393 226	42 578	435 804	97 400	<b>533 204</b>	63 150
Pyrus pyraeaster	49 815	7 991	57 806	1 481	<b>59 287</b>	3 600
Quercus cerris	9 390	8 270	17 660	0	<b>17 660</b>	20 000
Quercus ilex	800	41 352	42 152	0	<b>42 152</b>	1 600
Quercus petraea	4 261 441	236 251	4 497 692	29 710	<b>4 527 402</b>	105 741
Quercus pubescens	6 203	41 295	47 498	0	<b>47 498</b>	6 200
Quercus robur	1 178 867	109 153	1 288 020	0	<b>1 288 020</b>	492 428
Quercus rubra	1 094 559	73 917	1 168 476	0	<b>1 168 476</b>	48 872
Quercus suber	0	15 068	15 068	0	<b>15 068</b>	0
Robinia pseudoacacia	395 046	183 906	578 952	53 800	<b>632 752</b>	162 888
Sorbus aria	9 405	7 721	17 126	440	<b>17 566</b>	43 567
Sorbus aucuparia	95 079	11 936	107 015	100	<b>107 115</b>	3 800
Sorbus domestica	28 379	12 971	41 350	0	<b>41 350</b>	300
Sorbus latifolia	0	0	0	0	<b>0</b>	0
Sorbus torminalis	94 883	21 011	115 894	19 126	<b>135 020</b>	2 100
Tilia cordata	22 714	12 145	34 859	8 950	<b>43 809</b>	2 500
Tilia platyphyllos	13 357	8 587	21 944	500	<b>22 444</b>	2 100
<b>Total feuillus</b>	<b>13 853 304</b>	<b>1 386 192</b>	<b>15 239 496</b>	<b>395 469</b>	<b>15 634 965</b>	<b>1 648 531</b>
<b>TOTAL</b>	<b>30 844 449</b>	<b>34 319 756</b>	<b>65 164 205</b>	<b>642 349</b>	<b>65 817 379</b>	<b>3 508 693</b>

## ANNEXE 4 : DESTINATION DES PLANTS ET PROPORTION DE MATERIEL AMELIORE - PRINCIPALES ESSENCES (en nombre de plants).

RESINEUX	Origine des plants		Destination des plants				
	Production nationale	Importations	Ventes en France	exportations	Total ventes	dont matériel amélioré *	invenus à fins forestières
Pinus pinaster	28 275 393	0	28 155 226	320	<b>28 155 546</b>	100%	119 847
Pseudotsuga menziesii	8 910 758	44 500	7 062 048	1 778 475	<b>8 840 523</b>	63%	114 735
Picea abies	3 471 577	2 000	2 601 131	207 896	<b>2 809 027</b>	10%	664 550
Pinus nigra corsicana	2 033 525	16 000	1 793 141	22 540	<b>1 815 681</b>	92%	233 844
Abies nordmanniana	1 894 247	66 450	1 693 147	175 050	<b>1 868 197</b>	0%	92 500
Larix decidua	1 339 978	32 000	1 251 738	100 740	<b>1 352 478</b>	90%	19 500
Pinus sylvestris	1 372 897	10 000	1 241 587	51 610	<b>1 293 197</b>	34%	89 700
Pinus taeda	751 095	0	747 525	0	<b>747 525</b>	0%	3 570
Cedrus atlantica	462 560	0	408 875	3 885	<b>412 760</b>	76%	49 800
Abies alba	401 224	0	355 314	11 010	<b>366 324</b>	0%	34 900
Autres essences	1 739 857	74 740	1 539 706	105 840	<b>1 645 546</b>	1%	169 051
<b>Total résineux</b>	<b>50 653 111</b>	<b>245 690</b>	<b>46 849 438</b>	<b>2 457 366</b>	<b>49 306 804</b>	<b>81%</b>	<b>1 591 997</b>

FEUILLUS	Origine des plants		Destination des plants				
	Production nationale	Importations	Ventes en France	exportations	Total ventes	dont matériel amélioré *	invenus à fins forestières
Quercus petraea	4 603 433	29 710	4 357 564	169 838	<b>4 527 402</b>	0%	105 741
Fagus sylvatica	3 565 191	117 450	1 755 252	1 701 314	<b>3 456 566</b>	0%	226 075
Quercus robur	1 780 448	0	839 563	448 457	<b>1 288 020</b>	7%	492 428
Quercus rubra	1 217 348	0	681 376	487 100	<b>1 168 476</b>	0%	48 872
Robinia pseudoacacia	741 840	53 800	604 252	28 500	<b>632 752</b>	3%	162 888
Acer pseudoplatanus	559 248	36 500	501 450	74 148	<b>575 598</b>	2%	20 150
Prunus avium	498 954	97 400	448 251	84 953	<b>533 204</b>	1%	63 150
Carpinus betulus	425 970	0	384 770	12 500	<b>397 270</b>	0%	28 700
Fraxinus excelsior	437 637	2 000	354 375	16 400	<b>370 775</b>	12%	68 862
Castanea sativa	457 172	7 500	280 483	167 000	<b>447 483</b>	0%	17 189
Autres essences	2 600 786	51 109	1 582 515	654 904	<b>2 237 419</b>	0%	414 476
<b>Total feuillus</b>	<b>16 888 027</b>	<b>395 469</b>	<b>11 789 851</b>	<b>3 845 114</b>	<b>15 634 965</b>	<b>1%</b>	<b>1 648 531</b>

PEUPLIERS	Origine des plants		Destination des plants				
	Production nationale	Importations	Ventes en France	exportations	Total ventes	dont matériel amélioré *	invenus à fins forestières
<b>Cultivars testés</b>							
I 214	268 610	1 000	205 814	0	<b>205 814</b>	100%	63 796
Koster	153 768	0	130 645	25	<b>130 670</b>	100%	23 098
I 45 - 51	129 367	0	103 794	0	<b>103 794</b>	100%	25 573
Dorskamp	147 800	0	96 179	700	<b>96 879</b>	100%	50 921
Triplo	115 961	0	91 041	0	<b>91 041</b>	100%	24 920
Trichobel	47 771	0	45 191	0	<b>45 191</b>	100%	2 580
Flevo	61 274	0	44 536	0	<b>44 536</b>	100%	16 738
Blanc du Poitou	39 881	0	28 617	0	<b>28 617</b>	100%	11 264
Fritz Pauley	32 200	0	27 580	0	<b>27 580</b>	100%	4 620
A4A	31 618	0	22 079	0	<b>22 079</b>	100%	9 539
Autres clones	103 510	190	68 454	130	<b>68 584</b>	100%	35 116
<b>Total peupliers</b>	<b>1 131 760</b>	<b>1 190</b>	<b>863 930</b>	<b>855</b>	<b>864 785</b>	<b>100%</b>	<b>268 165</b>

<b>TOTAL</b>	<b>68 672 898</b>	<b>642 349</b>	<b>59 503 219</b>	<b>6 303 335</b>	<b>65 806 554</b>	<b>62%</b>	<b>3 508 693</b>
--------------	-------------------	----------------	-------------------	------------------	-------------------	------------	------------------

\* : sont considérés comme "matériels améliorés" les matériels commercialisés appartenant aux catégories réglementaires qualifiée et testée uniquement pour les espèces réglementées



## ANNEXE 5 : DESTINATION DES PLANTS ET PROPORTION DE MATERIEL AMELIORE - TOUTES ESSENCES (en nombre de plants).

RESINEUX	Origine des plants		Destination des plants				
	Production nationale	Importations	Ventes en France	Exportations	Total ventes	dont matériel amélioré *	invenus à fins forestières
Abies alba	401 224	0	355 314	11 010	366 324	0%	34 900
Abies bornmulleriana	17 793	0	8 743	2 100	10 843		6 950
Abies cephalonica	0	0	0	0	0	0%	0
Abies grandis	275 766	100	254 366	10 100	264 466	0%	11 400
Abies nordmanniana	1 894 247	66 450	1 693 147	175 050	1 868 197		92 500
Abies pinsapo	715	0	215	500	715	0%	0
Abies procera	126 203	640	79 343	40 000	119 343		7 500
Cedrus atlantica	462 560	0	408 875	3 885	412 760	76%	49 800
Cedrus libani	6 997	0	3 997	0	3 997	0%	3 000
Cupressus sempervirens	8 686	0	7 186	0	7 186		1 500
Larix decidua	1 339 978	32 000	1 251 738	100 740	1 352 478	90%	19 500
Larix kaempferi	120 033	15 000	112 533	18 000	130 533	37%	4 500
Larix sibirica	0	0	0	0	0		0
Larix eurolepis	180 885	9 000	150 910	21 100	172 010	100%	17 875
Picea abies	3 471 577	2 000	2 601 131	207 896	2 809 027	10%	664 550
Picea sitchensis	305 892	50 000	336 722	1 020	337 742	0%	18 150
Pinus brutia	60	0	60	0	60	0%	0
Pinus canariensis	0	0	0	0	0	0%	0
Pinus cembra	18 075	0	17 775	300	18 075	0%	0
Pinus contorta	51	0	51	0	51	0%	0
Pinus halepensis	22 739	0	16 989	750	17 739	0%	5 000
Pinus leucodermis	133	0	103	30	133	0%	0
Pinus nigra clusiana	1 221	0	221	0	221	0%	1 000
Pinus nigra calabrica	277 563	0	235 463	7 000	242 463	80%	35 100
Pinus nigra corsicana	2 033 525	16 000	1 793 141	22 540	1 815 681	92%	233 844
Pinus nigra nigricans	242 499	0	203 493	3 230	206 723	0%	35 776
Pinus pinaster	28 275 393	0	28 155 226	320	28 155 546	100%	119 847
Pinus pinea	51 605	0	50 105	0	50 105	0%	1 500
Pinus radiata	12 641	0	12 641	0	12 641	0%	0
Pinus strobus	1 173	0	1 173	0	1 173		0
Pinus sylvestris	1 372 897	10 000	1 241 587	51 610	1 293 197	34%	89 700
Pinus taeda	751 095	0	747 525	0	747 525		3 570
Pinus uncinata	69 127	0	47 617	1 710	49 327		19 800
Pseudotsuga menziesii	8 910 758	44 500	7 062 048	1 778 475	8 840 523	63%	114 735
<b>Total résineux</b>	<b>50 653 111</b>	<b>245 690</b>	<b>46 849 438</b>	<b>2 457 366</b>	<b>49 306 804</b>	<b>81%</b>	<b>1 591 997</b>

\* : sont considérés comme "matériels améliorés" les matériels commercialisés appartenant aux catégories réglementaires qualifiée et testée uniquement pour les espèces réglementées

## ANNEXE 5 : DESTINATION DES PLANTS ET PROPORTION DE MATERIEL AMELIORE - TOUTES ESSENCES (en nombre de plants) (suite).

FEUILLUS	Origine des plants		Destination des plants				
	Production nationale	Importations	Ventes en France	exportations	Total ventes	dont matériel amélioré *	invenus à fins forestières
Acer campestre	339 524	8 810	210 034	83 300	293 334		55 000
Acer platanoides	136 839	125	88 899	18 600	107 499	0%	29 465
Acer pseudoplatanus	559 248	36 500	501 450	74 148	575 598	2%	20 150
Alnus cordata	63 963	7 300	57 684	550	58 234		13 029
Alnus incana	35 604	1 000	19 264	300	19 564	0%	17 040
Alnus glutinosa	471 534	1 500	235 984	171 600	407 584	0%	65 450
Betula pendula	262 663	0	85 892	112 921	198 813	0%	63 850
Betula pubescens	104 211	0	4 761	40 300	45 061	0%	59 150
Carpinus betulus	425 970	0	384 770	12 500	397 270	0%	28 700
Castanea sativa	457 172	7 500	280 483	167 000	447 483	0%	17 189
Eucalyptus sp.	157 280	0	157 280	0	157 280		0
Fagus sylvatica	3 565 191	117 450	1 755 252	1 701 314	3 456 566	0%	226 075
Fraxinus angustifolia	46 507	0	5 307	23 100	28 407	0%	18 100
Fraxinus excelsior	437 637	2 000	354 375	16 400	370 775	12%	68 862
Juglans nigra	42 361	230	12 441	29 850	42 291		300
Juglans nigra x regia	74 845	0	16 969	57 800	74 769		76
Juglans regia	190 128	303	164 032	26 350	190 382		49
Malus communis	67 462	1 244	60 206	2 300	62 506		6 200
Populus tremula	3 726	0	2 526	200	2 726	0%	1 000
Prunus avium	498 954	97 400	448 251	84 953	533 204	1%	63 150
Pyrus pyraeaster	61 406	1 481	56 287	3 000	59 287		3 600
Quercus cerris	37 660	0	16 110	1 550	17 660	0%	20 000
Quercus ilex	43 752	0	41 663	489	42 152	0%	1 600
Quercus petraea	4 603 433	29 710	4 357 564	169 838	4 527 402	0%	105 741
Quercus pubescens	53 698	0	46 858	640	47 498	0%	6 200
Quercus robur	1 780 448	0	839 563	448 457	1 288 020	7%	492 428
Quercus rubra	1 217 348	0	681 376	487 100	1 168 476	0%	48 872
Quercus suber	15 068	0	15 068	0	15 068	0%	0
Robinia pseudoacacia	741 840	53 800	604 252	28 500	632 752	3%	162 888
Sorbus aria	60 693	440	13 690	3 876	17 566		43 567
Sorbus aucuparia	110 815	100	41 782	65 333	107 115		3 800
Sorbus domestica	41 650	0	37 450	3 900	41 350		300
Sorbus latifolia	0	0	0	0	0		0
Sorbus torminalis	117 994	19 126	129 320	5 700	135 020		2 100
Tilia cordata	37 359	8 950	40 709	3 100	43 809	0%	2 500
Tilia platyphyllos	24 044	500	22 299	145	22 444	0%	2 100
<b>Total feuillus</b>	<b>16 888 027</b>	<b>395 469</b>	<b>11 789 851</b>	<b>3 845 114</b>	<b>15 634 965</b>	<b>1%</b>	<b>1 648 531</b>

\* : sont considérés comme "matériels améliorés" les matériels commercialisés appartenant aux catégories réglementaires qualifiée et testée uniquement pour les espèces réglementées

## ANNEXE 5 : DESTINATION DES PLANTS ET PROPORTION DE MATERIEL AMELIORE - TOUTES ESSENCES (en nombre de plants) (suite).

PEUPLIERS	Origine des plançons		Destination des plants				
	Production nationale	Importations	Ventes en France	exportations	Total ventes	dont matériel amélioré *	invenus à fins forestières
<b>Cultivars testés</b>							
A4A	31 618	0	22 079	0	22 079	100%	9 539
Alcinde	14 474	0	10 053	0	10 053	100%	4 421
Beaupré	2 024	0	1 374	0	1 374	100%	650
Blanc du Poitou	39 881	0	28 617	0	28 617	100%	11 264
BL Costanzo	0	0	0	0	0	100%	0
Boccalari	861	0	211	0	211	100%	650
Boelare	415	0	215	0	215	100%	200
Brenta	1 346	0	1 146	0	1 146	100%	200
Cappa bigliona	6 570	0	5 648	0	5 648	100%	922
Carolin	79	0	79	0	79	100%	0
Carpaccio	0	0	0	0	0		0
Columbia river	0	0	0	0	0		0
Donk	0	0	0	0	0		0
Dorskamp	147 800	0	96 179	700	96 879	100%	50 921
Dvina	226	0	226	0	226		0
Flevo	61 274	0	44 536	0	44 536	100%	16 738
Fritz Pauley	32 200	0	27 580	0	27 580	100%	4 620
Gaver	8 061	0	4 688	0	4 688	100%	3 373
Ghoy	11 412	0	4 340	130	4 470	100%	6 942
Hazendans	190	0	105	0	105	100%	85
Hees	1 805	0	1 805	0	1 805	100%	0
Hoogvorst	100	0	100	0	100	100%	0
Hunnegen	0	0	0	0	0		0
I 214	268 610	1 000	205 814	0	205 814	100%	63 796
I 45 - 51	129 367	0	103 794	0	103 794	100%	25 573
Isières	0	0	0	0	0		0
Kopecky	0	0	0	0	0		0
Koster	153 768	0	130 645	25	130 670	100%	23 098
Lambro	727	0	497	0	497	100%	230
Lena	335	0	266	0	266	100%	69
Luisa Avanzo	0	0	0	0	0	100%	0
Lux	1 168	0	1 168	0	1 168	100%	0
Mella	0	0	0	0	0	100%	0
Muur	0	0	0	0	0		0
Oudenberg	0	0	0	0	0		0
Pannonia	0	0	0	0	0		0
Rajane	0	0	0	0	0		0
Raspalje	32 827	0	19 980	0	19 980	100%	12 847
Robusta	6 788	0	4 206	0	4 206	100%	2 582
San Martino	936	0	936	0	936	100%	0
Soligo	5 588	0	5 134	0	5 134	100%	454
Tardif de Champagne	0	0	0	0	0		0
Taro	2 081	0	1 981	0	1 981	100%	100
Trichobel	47 771	0	45 191	0	45 191	100%	2 580
Triplo	115 961	0	91 041	0	91 041	100%	24 920
Unal	5 372	0	4 106	0	4 106	100%	1 266
Vereecken	0	190	190	0	190		0
Vesten	0	0	0	0	0		0
Villafranca	125	0	0	0	0	100%	125
<b>Total peupliers</b>	<b>1 131 760</b>	<b>1 190</b>	<b>863 930</b>	<b>855</b>	<b>864 785</b>	<b>100%</b>	<b>268 165</b>
<b>TOTAL</b>	<b>68 672 898</b>	<b>642 349</b>	<b>59 503 219</b>	<b>6 303 335</b>	<b>65 806 554</b>	<b>62%</b>	<b>3 508 693</b>

\* : sont considérés comme "matériels améliorés" les matériels commercialisés appartenant aux catégories réglementaires qualifiée et testée uniquement pour les espèces réglementées

## ANNEXE 6 : EVOLUTION DU MARCHÉ NATIONAL DES PLANTS FORESTIERS (en nombre de plants) (1).

N°	Espèces les plus vendues* (hors matériels destinés aux TCR)	Ventes en France 2007- 2008	Rappel ventes en France 2006-2007	Variation France	Export 2007-2008	Rappel Export 2006- 2007	Variation Export	TOTAL ventes (France+export) 2007-2008	Variation France+Ex port
1	Pinus pinaster	28 155 226	23 801 818	+18%	320	3 665	-91%	28 155 546	+18%
2	Pseudotsuga menziesii	7 062 048	6 661 665	+6%	1 778 475	1 207 998	+47%	8 840 523	+12%
3	Quercus petraea	4 357 564	5 078 663	-14%	169 838	148 000	+15%	4 527 402	-13%
4	Picea abies	2 601 131	2 432 333	+7%	207 896	495 469	-58%	2 809 027	-4%
5	Pinus nigra corsicana	1 793 141	2 517 222	-29%	22 540	41 260	-45%	1 815 681	-29%
6	Fagus sylvatica	1 755 252	2 058 657	-15%	1 701 314	869 350	+96%	3 456 566	+18%
7	Abies nordmanniana	1 693 147	1 217 475	+39%	175 050	146 760	+19%	1 868 197	+37%
8	Larix decidua	1 251 738	1 250 829	+0%	100 740	38 850	+159%	1 352 478	+5%
9	Pinus sylvestris	1 241 587	1 204 809	+3%	51 610	23 552	+119%	1 293 197	+5%
10	Peupliers-cultivars (plançons)	863 930	843 496	+2%	855	0		864 785	+3%
11	Quercus robur	839 563	1 000 464	-16%	448 457	231 848	+93%	1 288 020	+5%
12	Pinus taeda	747 525	874 121	-14%	0	0		747 525	-14%
13	Quercus rubra	681 376	848 418	-20%	487 100	194 800	+150%	1 168 476	+12%
14	Robinia pseudoacacia	604 252	900 063	-33%	28 500	17 200	+66%	632 752	-31%
15	Acer pseudoplatanus	501 450	490 577	+2%	74 148	75 875	-2%	575 598	+2%
16	Prunus avium	448 251	396 272	+13%	84 953	98 015	-13%	533 204	+8%
17	Cedrus atlantica	408 875	294 663	+39%	3 885	13 686	-72%	412 760	+34%
18	Carpinus betulus	384 770	421 076	-9%	12 500	6 990	+79%	397 270	-7%
19	Abies alba	355 314	498 533	-29%	11 010	5 450	+102%	366 324	-27%
20	Fraxinus excelsior	354 375	338 948	+5%	16 400	34 060	-52%	370 775	-1%
21	Picea sitchensis	336 722	253 294	+33%	1 020	3 300	-69%	337 742	+32%
22	Castanea sativa	280 483	431 975	-35%	167 000	195 355	-15%	447 483	-29%
23	Abies grandis	254 366	203 610	+25%	10 100	90	+11122%	264 466	+30%
24	Alnus glutinosa	235 984	233 436	+1%	171 600	62 700	+174%	407 584	+38%
25	Pinus nigra calabrica	235 463	203 057	+16%	7 000	0		242 463	+19%
26	Acer campestre	210 034	216 845	-3%	83 300	29 500	+182%	293 334	+19%
27	Pinus nigra nigricans	203 493	186 118	+9%	3 230	34 775	-91%	206 723	-6%
28	Juglans regia	164 032	143 958	+14%	26 350	122 615	-79%	190 382	-29%
29	Eucalyptus sp.	157 280	154 635	+2%	0	0		157 280	+2%
30	Larix eurolepis	150 910	162 107	-7%	21 100	10 553	+100%	172 010	-0%
31	Sorbus torminalis	129 320	119 424	+8%	5 700	30 646	-81%	135 020	-10%
32	Larix kaempferi	112 533	89 350	+26%	18 000	16 725	+8%	130 533	+23%
33	Acer platanoides	88 899	77 115	+15%	18 600	8 000	+133%	107 499	+26%
34	Betula pendula	85 892	122 624	-30%	112 921	57 550	+96%	198 813	+10%
35	Abies procera	79 343	150 187	-47%	40 000	22 000	+82%	119 343	-31%
36	Malus communis	60 206	65 575	-8%	2 300	1 050	+119%	62 506	-6%
37	Alnus cordata	57 684	76 257	-24%	550	15 500	-100%	58 234	-37%
38	Pyrus pyrastrer	56 287	44 215	+27%	3 000	6 020	-50%	59 287	+18%
39	Pinus pinea	50 105	27 389	+83%	0	0	-100%	50 105	+83%
40	Pinus uncinata	47 617	46 777	+2%	1 710	3 002	-100%	49 327	-1%
41	Quercus pubescens	46 858	32 024	+46%	640	1 350	-53%	47 498	+42%
42	Sorbus aucuparia	41 782	28 974	+44%	65 333	11 000	+494%	107 115	+168%
43	Quercus ilex	41 663	36 970	+13%	489	1 950	-75%	42 152	+8%
44	Tilia cordata	40 709	24 926	+63%	3 100	11 375	-73%	43 809	+21%
45	Sorbus domestica	37 450	48 896	-23%	3 900	2 330	+67%	41 350	-19%
46	Tilia platyphyllos	22 299	13 039	+71%	145	8 600	-98%	22 444	+4%
47	Alnus incana	19 264	12 879	+50%	300	3 025	-90%	19 564	+23%
48	Pinus cembra	17 775	11 283	+58%	300	1 952	-85%	18 075	+37%
49	Pinus halepensis	16 989	18 367	-8%	750	6 350	-88%	17 739	-28%
50	Juglans nigra x regia	16 969	36 131	-53%	57 800	74 092	-22%	74 769	-32%
51	Quercus cerris	16 110	17 381	-7%	1 550	2 100	-26%	17 660	-9%
52	Quercus suber	15 068	8 788	+71%	0	0	+0%	15 068	+71%
53	Sorbus aria	13 690	11 983	+14%	3 876	7 680	-50%	17 566	-11%
54	Pinus radiata	12 641	5 611	+125%	0	0		12 641	+125%
55	Juglans nigra	12 441	26 465	-53%	29 850	9 900	+202%	42 291	+16%
56	Abies bornmulleriana	8 743	8 793	-1%	2 100	13 670	-85%	10 843	-52%
57	Cupressus sempervirens	7 186	6 249	+15%	0	0		7 186	
58	Fraxinus angustifolia	5 307	5 669	-6%	23 100	60 300	-62%	28 407	-57%
59	Betula pubescens	4 761	46 290	-90%	40 300	0		45 061	-3%
60	Cedrus libani	3 997	7 958	-50%	0	0	+0%	3 997	-50%
61	Autres espèces	4 349	13 267	-67%	730	28 980	-97%	5 079	-88%
	<b>Total principales essences</b>	<b>59 503 219</b>	<b>56 559 993</b>	<b>+5%</b>	<b>6 303 335</b>	<b>4 516 863</b>	<b>+40%</b>	<b>65 806 554</b>	<b>+8%</b>
	<b>Total Ventes Cultivars</b>	<b>863 930</b>	<b>843 546</b>	<b>+2%</b>					
	<b>Total Ventes boutures pour la plantation</b>	<b>3 000 000</b>	<b>2 978 021</b>	<b>+1%</b>					
	<b>Total ventes de MFR (hors graines)</b>	<b>63 367 149</b>	<b>60 381 560</b>	<b>+5%</b>					

\* Espèces dont les ventes en France dépassent les 300 plants

**ANNEXE 6 : EVOLUTION DU MARCHE NATIONAL DES  
PLANTS FORESTIERS (en nombre de plants) (2).  
Ventes de peuplier destiné à la plantation en futaie**

N°	Cultivars commercialisés* sur le territoire français (hors boutures destinés aux TCR)	Ventes en France 2007-2008	Part en % des ventes 2007-2008	Rappel ventes en France 2006-2007	Variation 2006/2007 - 2007/2008
1	I 214	205 814	23.8%	218 069	-6%
2	Koster	130 645	15.1%	94 524	+38%
3	I 45 - 51	103 794	12.0%	98 342	+6%
4	Dorskamp	96 179	11.1%	116 868	-18%
5	Triplo	91 041	10.5%	89 680	+2%
6	Trichobel	45 191	5.2%	39 537	+14%
7	Flevo	44 536	5.2%	39 786	+12%
8	Blanc du Poitou	28 617	3.3%	24 171	+18%
10	Fritz Pauley	27 580	3.2%	22 029	+25%
11	A4A	22 079	2.6%	24 379	-9%
12	Raspalje	19 980	2.3%	24 359	-18%
13	Alcinde	10 053	1.2%	11 709	-14%
14	Cappa bigliona	5 648	0.7%	4 617	+22%
15	Soligo	5 134	0.6%	971	+429%
16	Gaver	4 688	0.5%	6 702	-30%
17	Ghoy	4 340	0.5%	10 997	-61%
18	Robusta	4 206	0.5%	5 037	-16%
19	Unal	4 106	0.5%	4 953	-17%
20	Taro	1 981	0.2%	442	+348%
21	Hees	1 805	0.2%	205	+780%
22	Beaupré	1 374	0.2%	2 549	-46%
23	Lux	1 168	0.1%	991	+18%
24	Brenta	1 146	0.1%	197	+482%
25	San Martino	936	0.1%	458	+104%
26	Lambro	497	0.1%	215	+131%
27	Lena	266	0.0%	242	+10%
27	Autres cultivars	1 392	0.2%	1 759	-21%
	<b>TOTAL Cultivars</b>	<b>863 930</b>	<b>100%</b>	<b>843 546</b>	<b>2%</b>

Les cultivars qui ne figurent pas dans ce tableau n'ont pas été commercialisés durant les campagnes 2006-2007 et 2007-2008.

\* Cultivars dont les ventes en France dépassent les 300 plançons ou boutures

**ANNEXE 6 : EVOLUTION DU MARCHÉ NATIONAL DES  
PLANTS FORESTIERS – Boutures destinées à la plantation  
(3).**

N°	Boutures destinées à la plantation	Ventes en France 2007-2008	Part en % des ventes (toutes boutures) 2007-2008	Rappel ventes en France 2006-2007	Variation 2006/2007 - 2007/2008
<b>Feuillus</b>					
1	Robinia pseudoacacia	1 475 000	49%	597000	+147%
2	Salix alba	60 000	2%		
	<b>Total Feuillus</b>	<b>1 535 000</b>	<b>51%</b>	<b>597000</b>	<b>+157%</b>
<b>Cultivars de peuplier</b>					
1	Oudenberg	460 000	15%		
2	BALLOTTINO	420 000	14%	1463950	-71%
3	Vesten	220 000	7%		
4	I 214	155 000	5%	551714	-72%
5	Dorskamp	120 000	4%		
6	Muur	90 000	3%		
7	Lux		0%	137928	-100%
8	San Martino		0%	85913	-100%
9	Boccalari		0%	73260	-100%
10	BL Costanzo		0%	41616	-100%
11	Dorskamp		0%	26640	-100%
	<b>Total Cultivars de peuplier</b>	<b>1 465 000</b>	<b>49%</b>	<b>2381021</b>	<b>-38%</b>
	<b>Total boutures pour la plantation</b>	<b>3 000 000</b>	<b>100%</b>	<b>2 978 021</b>	<b>+1%</b>

**VENTES en FRANCE de PLANTS FORESTIERS TOTAUX Plants**

N°	Espèces les plus vendues* (hors boutures destinées aux plantations à courte rotation)	Ventes en France 2007- 2008	Rappel ventes en France 2006- 2007	Variation France	Export 2007-2008	Rappel Export 2006- 2007	Variation Export	TOTAL ventes (France+export) 2007-2008	Variation France+Export
1	Pinus pinaster	28 155 226	23 801 818	+18%	320	3 665	-91%	28 155 546	+18%
2	Pseudotsuga menziesii	7 062 048	6 661 665	+6%	1 778 475	1 207 998	+47%	8 840 523	+12%
3	Quercus petraea	4 357 564	5 078 663	-14%	169 838	148 000	+15%	4 527 402	-13%
4	Picea abies	2 601 131	2 432 333	+7%	207 896	495 469	-58%	2 809 027	-4%
5	Pinus nigra corsicana	1 793 141	2 517 222	-29%	22 540	41 260	-45%	1 815 681	-29%
6	Fagus sylvatica	1 755 252	2 058 657	-15%	1 701 314	869 350	+96%	3 456 566	+18%
7	Abies nordmanniana	1 693 147	1 217 475	+39%	175 050	146 760	+19%	1 868 197	+37%
8	Larix decidua	1 251 738	1 250 829	+0%	100 740	38 850	+159%	1 352 478	+5%
9	Pinus sylvestris	1 241 587	1 204 809	+3%	51 610	23 552	+119%	1 293 197	+5%
10	Populus (plançons)	863 930	843 546	+2%	855	0		859 950	+2%
11	Quercus robur	839 563	1 000 464	-16%	448 457	231 848	+93%	1 288 020	+5%
12	Pinus taeda	747 525	874 121	-14%	0	0		747 525	-14%
13	Quercus rubra	681 376	848 418	-20%	487 100	194 800	+150%	1 168 476	+12%
14	Robinia pseudoacacia	604 252	900 063	-33%	28 500	17 200	+66%	632 752	-31%
15	Acer pseudoplatanus	501 450	490 577	+2%	74 148	75 875	-2%	575 598	+2%
16	Prunus avium	448 251	396 272	+13%	84 953	98 015	-13%	533 204	+8%
17	Cedrus atlantica	408 875	294 663	+39%	3 885	13 686	-72%	412 760	+34%
18	Carpinus betulus	384 770	421 076	-9%	12 500	6 990	+79%	397 270	-7%
19	Abies alba	355 314	498 533	-29%	11 010	5 450	+102%	366 324	-27%
20	Fraxinus excelsior	354 375	338 948	+5%	16 400	34 060	-52%	370 775	-1%
21	Picea sitchensis	336 722	253 294	+33%	1 020	3 300	-69%	337 742	+32%
22	Castanea sativa	280 483	431 975	-35%	167 000	195 355	-15%	447 483	-29%
23	Abies grandis	254 366	203 610	+25%	10 100	90	+11122%	264 466	+30%
24	Alnus glutinosa	235 984	233 436	+1%	171 600	62 700	+174%	407 584	+38%
25	Pinus nigra calabrica	235 463	203 057	+16%	7 000	0		242 463	+19%
26	Acer campestre	210 034	216 845	-3%	83 300	29 500	+182%	293 334	+19%
27	Pinus nigra nigricans	203 493	186 118	+9%	3 230	34 775	-91%	206 723	-6%
28	Juglans regia	164 032	143 958	+14%	26 350	122 615	-79%	190 382	-29%
29	Eucalyptus sp.	157 280	154 635	+2%	0	0		157 280	+2%
30	Larix eurolepis	150 910	162 107	-7%	21 100	10 553	+100%	172 010	-0%
31	Sorbus torminalis	129 320	119 424	+8%	5 700	30 646	-81%	135 020	-10%
32	Larix kaempferi	112 533	89 350	+26%	18 000	16 725	+8%	130 533	+23%
33	Acer platanoides	88 899	77 115	+15%	18 600	8 000	+133%	107 499	+26%
34	Betula pendula	85 892	122 624	-30%	112 921	57 550	+96%	198 813	+10%
35	Abies procera	79 343	150 187	-47%	40 000	22 000	+82%	119 343	-31%
36	Malus communis	60 206	65 575	-8%	2 300	1 050	+119%	62 506	-6%
37	Alnus cordata	57 684	76 257	-24%	550	15 500	-100%	58 234	-37%
38	Pyrus pyraeaster	56 287	44 215	+27%	3 000	6 020	-50%	59 287	+18%
39	Pinus pinea	50 105	27 389	+83%	0	0	-100%	50 105	+83%
40	Pinus uncinata	47 617	46 777	+2%	1 710	3 002	-100%	49 327	-1%
41	Quercus pubescens	46 858	32 024	+46%	640	1 350	-53%	47 498	+42%
42	Sorbus aucuparia	41 782	28 974	+44%	65 333	11 000	+494%	107 115	+168%
43	Quercus ilex	41 663	36 970	+13%	489	1 950	-75%	42 152	+8%
44	Tilia cordata	40 709	24 926	+63%	3 100	11 375	-73%	43 809	+21%
45	Sorbus domestica	37 450	48 896	-23%	3 900	2 330	+67%	41 350	-19%
46	Tilia platyphyllos	22 299	13 039	+71%	145	8 600	-98%	22 444	+4%
47	Alnus incana	19 264	12 879	+50%	300	3 025	-90%	19 564	+23%
48	Pinus cembra	17 775	11 283	+58%	300	1 952	-85%	18 075	+37%
49	Pinus halepensis	16 989	18 367	-8%	750	6 350	-88%	17 739	-28%
50	Juglans nigra x regia	16 969	36 131	-53%	57 800	74 092	-22%	74 769	-32%
51	Quercus cerris	16 110	17 381	-7%	1 550	2 100	-26%	17 660	-9%
52	Quercus suber	15 068	8 788	+71%	0	0	+0%	15 068	+71%
53	Sorbus aria	13 690	11 983	+14%	3 876	7 680	-50%	17 566	-11%
54	Pinus radiata	12 641	5 611	+125%	0	0		12 641	+125%
55	Juglans nigra	12 441	26 465	-53%	29 850	9 900	+202%	42 291	+16%
56	Abies bornmulleriana	8 743	8 793	-1%	2 100	13 670	-85%	10 843	-52%
57	Cupressus sempervirens	7 186	6 249	+15%	0	0		7 186	
58	Fraxinus angustifolia	5 307	5 669	-6%	23 100	60 300	-62%	28 407	-57%
59	Betula pubescens	4 761	46 290	-90%	40 300	0		45 061	-3%
60	Cedrus libani	3 997	7 958	-50%	0	0	+0%	3 997	-50%
61	Autres espèces	4 349	13 267	-67%	730	28 980	-97%	5 079	-88%
	<b>Total ventes en France et exportations de Plants (1)</b>	<b>59 503 219</b>	<b>56 559 993</b>	<b>+5%</b>	<b>6 303 335</b>	<b>4 516 863</b>	<b>+40%</b>	<b>65 806 554</b>	<b>+8%</b>
	<b>Total ventes Plançons (2)</b>	<b>863 930</b>	<b>843 546</b>	<b>+2%</b>					
	<b>Total ventes Boutures pour la plantation (3)</b>	<b>3 000 000</b>	<b>2 978 021</b>	<b>+1%</b>					
	<b>TOTAL VENTES Plants et Parties de plantes</b>	<b>63 367 149</b>	<b>60 381 560</b>	<b>+5%</b>					

\* Espèces dont les ventes en France dépassent les 300 plants

## VENTES EN FRANCE DE CULTIVARS DE PEUPLIER - CAMPAGNE 2007-2008

N°	Plançons commercialisés* sur le territoire français (hors boutures destinées aux TCR)	Ventes en France 2007-2008	Part en % des ventes 2007-2008	Rappel ventes en France 2006-2007	Variation 2006/2007 2007/2008
1	I 214	205 814	23,8%	218 069	-6%
2	Koster	130 645	15,1%	94 524	+38%
3	I 45 - 51	103 794	12,0%	98 342	+6%
4	Dorskamp	96 179	11,1%	116 868	-18%
5	Triplo	91 041	10,5%	89 680	+2%
6	Trichobel	45 191	5,2%	39 537	+14%
7	Flevo	44 536	5,2%	39 786	+12%
8	Blanc du Poitou	28 617	3,3%	24 171	+18%
10	Fritz Pauley	27 580	3,2%	22 029	+25%
11	A4A	22 079	2,6%	24 379	-9%
12	Raspalje	19 980	2,3%	24 359	-18%
13	Alcinde	10 053	1,2%	11 709	-14%
14	Cappa bigliona	5 648	0,7%	4 617	+22%
15	Soligo	5 134	0,6%	971	+429%
16	Gaver	4 688	0,5%	6 702	-30%
17	Ghoy	4 340	0,5%	10 997	-61%
18	Robusta	4 206	0,5%	5 037	-16%
19	Unal	4 106	0,5%	4 953	-17%
20	Taro	1 981	0,2%	442	+348%
21	Hees	1 805	0,2%	205	+780%
22	Beaupré	1 374	0,2%	2 549	-46%
23	Lux	1 168	0,1%	991	+18%
24	Brenta	1 146	0,1%	197	+482%
25	San Martino	936	0,1%	458	+104%
26	Lambro	497	0,1%	215	+131%
27	Autres cultivars	1 392	0,2%	1 759	-21%
	<b>TOTAL Cultivars</b>	<b>863 930</b>	<b>100%</b>	<b>843 546</b>	<b>+2%</b>

Les cultivars qui ne figurent pas dans ce tableau n'ont pas été commercialisés durant les campagnes 2006-2007 et 2007-2008.

\* Cultivars dont les ventes en France dépassent les 300 plançons





**VENTES EN FRANCE DE  
BOUTOURES DESTINEES A LA  
PLANTATION - CAMPAGNE  
2007-2008**

N°	Boutures destinées à la plantation	Ventes en France 2007-2008	Part en % des ventes (toutes boutures) 2007-2008	Rappel ventes en France 2006-2007	Variation 2006/2007 - 2007/2008
<b>Feuillus (hors peuplier)</b>					
1	Robinia pseudoacacia	1 475 000	49%	597 000	+147%
2	Salix alba	60 000	2%		
	<b>Total Feuillus</b>	<b>1 535 000</b>	<b>51%</b>	<b>597 000</b>	<b>+157%</b>
<b>Cultivars de peuplier</b>					
2	Oudenberg	460 000	15%	0	
3	BALLOTTINO	420 000	14%	1 463 950	-71%
4	Vesten	220 000	7%	0	
5	I 214	155 000	5%	551 714	-72%
6	Dorskamp	120 000	4%	0	
7	Muur	90 000	3%	0	
8	Lux	0	0%	137 928	-100%
9	San Martino	0	0%	85 913	-100%
10	Boccalari	0	0%	73 260	-100%
11	BL Costanzo	0	0%	41 616	-100%
12	Dorskamp	0	0%	26 640	-100%
	<b>Total Cultivars de peuplier</b>	<b>1 465 000</b>	<b>49%</b>	<b>2 381 021</b>	<b>-38%</b>
	<b>Total boutures pour la plantation</b>	<b>3 000 000</b>	<b>100%</b>	<b>2 978 021</b>	<b>1%</b>