



MINISTÈRE DE L'ALIMENTATION, DE L'AGRICULTURE ET DE LA PÊCHE

<p>Direction générale des Politiques Agricole, Agroalimentaire et des Territoires Service de la Forêt, de la Ruralité et du Cheval Sous-direction de la forêt et du bois <i>Bureau des investissements forestiers</i></p> <p>Adresse : 19 avenue du Maine 75732 Paris cedex 15</p> <p>Tél. : 01 49 55 51 26 Fax : 01 49 55 84 06</p>	<p>NOTE DE SERVICE DGPAAT/SDFB/N2009-3031 Date: 14 septembre 2009</p>
--	--

Mise en application : immédiate

Nombre d'annexes :74

Le Ministre de l'alimentation,
de l'agriculture et de la pêche

à

Mesdames et Messieurs les Préfets de région

Objet : résultats de l'enquête statistique sur les récoltes et flux de graines forestières, pour la campagne 2007-2008

Mots-clés : statistiques nationales - graines forestières.

Destinataires pour information	
Préfets de région	Fédération Entrepreneurs des territoires
Directeurs régionaux de l'alimentation, de l'agriculture et de la forêt	Forestiers privés de France
Directeur général de l'Office national des forêts	Fédération nationale des communes forestières
GIE Semences forestières améliorées	Union de la coopération forestière française
Syndicat national des pépiniéristes forestiers	Association des sociétés et groupements fonciers forestiers (ASSFOR)
Centre national professionnel de la propriété forestière – Institut pour le développement forestier	Compagnie nationale des ingénieurs et experts forestiers, et experts en bois (CNIEFEB)
Centres régionaux de la propriété forestière	Cemagref – INRA – FCBA - AgroParisTech
Union nationale des syndicats d'entrepreneurs paysagistes et reboiseurs de France (UNEP)	Inventaire forestier national
	CGAAER

Les récoltes de graines forestières constituent la première étape du renouvellement des forêts. La connaissance de ces récoltes et des flux commerciaux permet de mieux évaluer les futures disponibilités en plants forestiers et par conséquent les possibilités de reboisement. L'enquête 2007-2008 ci-jointe, consolidée par le Cemagref, met en exergue une excellente fructification des chênes, qui a été valorisée par les professionnels de la filière pour permettre l'achèvement de la reconstitution des forêts du Nord-Est sinistrées par la tempête Lothar. Des récoltes importantes de douglas vert en vergers à graines sont également à souligner.

La Sous-directrice de la forêt et du bois

Ségolène HALLEY des FONTAINES

Programme 2008 d'appui technique du Cemagref dans le secteur des Ressources Génétiques Forestières :
volet 1 sur les Matériels Forestiers de Reproduction

Convention E07/08

Synthèse des résultats de l'enquête « Récoltes et flux de graines – Campagne 2007-2008 »

Vincent SEIGNER et Isabelle BILGER

Département Gestion des Territoires
Unité de Recherche Ecosystèmes Forestiers

Groupement de Nogent-sur-Vernisson
Domaine des Barres
45290 Nogent-sur-Vernisson
Tél. 02 38 95 03 30 - Fax 02 38 95 03 46

Septembre 2009

ENQUETE STATISTIQUE ANNUELLE SUR LES RÉCOLTES ET FLUX DE GRAINES FORESTIERES

Campagne 2007-2008

Les données statistiques annuelles sur les récoltes et flux de graines sont issues de l'exploitation d'une part des comptes rendus annuels de récoltes fournis par les DRAAF sur la base des Certificats-maîtres de récolte établis dans leur région et, d'autre part, de l'enquête annuelle auprès des entreprises récoltantes et importatrices (marchands grainiers et pépiniéristes, y compris l'ONF), soit une quarantaine d'entreprises assurant la quasi-totalité de l'activité de la filière « graines forestières ». La collecte des informations est assurée par les contrôleurs des ressources génétiques forestières des Directions régionales de l'alimentation, de l'agriculture et de la forêt.

Depuis la campagne 2003/04, cette enquête porte sur l'intégralité des essences réglementées faisant l'objet d'un commerce de graines. Elle concerne 50 essences, dont 23 espèces feuillues et 27 espèces résineuses (les cultivars de Peuplier, multipliés par voie végétative, en sont exclus), ainsi que 11 espèces supplémentaires non réglementées, mais ayant un intérêt potentiel dans le secteur des plantations forestières, ce qui représente au total 61 essences (28 espèces feuillues et 34 espèces résineuses). Soulignons que, parmi les 50 espèces réglementées prises en compte dans cette enquête, 9 espèces résineuses non indigènes ne peuvent pas faire l'objet de récoltes de graines en France (*Abies cephalonica*, *Cedrus Libani*, *Larix Kaempferi*, *Larix sibirica*, *Pinus brutia*, *Pinus canariensis*, *Pinus contorta*, *Pinus leucodermis*, *Pinus radiata*).

Comme pour la campagne précédente, les matériels correspondant à des stocks créés avant octobre 2003 (qui ne peuvent être rattachés à aucune des quatre nouvelles catégories réglementaires), mais sont autorisées à la commercialisation en application de l'article 5 du décret du 10 octobre 2003), ont été regroupés sous l'appellation « matériels sans catégorie ».

L'utilisation de ces statistiques doit être faite avec les réserves suivantes :

- les données prennent en compte toutes les quantités potentiellement destinées à une utilisation forestière. Notons qu'à ce stade de la filière, on ne peut exclure pour certaines espèces des destinations finales de graines forestières à des fins fruitières (porte-greffes) ou ornementales (sapins de Noël, parcs et jardins). Il peut en conséquence subsister une imprécision quant à la part d'utilisation en plantation forestière de certains flux de graines. Sont notamment concernés le sapin de Nordmann et l'épicéa commun, majoritairement destinés à la production de sapins de Noël, mais aussi, pour les usages mentionnés plus haut et de façon nettement plus marginale, le pin sylvestre, le pin noir d'Autriche, le châtaignier, le merisier et le noyer royal ;

- les stocks initiaux (au 01.07.2007) de la campagne 2007-2008 peuvent différer des stocks finaux (au 30.06.2007) de la campagne précédente : en effet ces stocks de fin de campagne sont parfois seulement estimés (certaines récoltes n'étant pas encore traitées dans les sécheries), alors que les stocks de début de campagne sont connus avec précision. Les pertes au stockage recouvrent toutes les variations pendant celui-ci (destruction de lots suite à une mortalité des graines ou à une dégradation de leur qualité sanitaire, variation de taux d'humidité...);

- la limite entre autoconsommation et ventes en France (hors ventes intermédiaires) est parfois floue, car le statut des graines lors de la récolte n'est pas toujours précisé (récolte et autoconsommation, récolte et vente ou récolte en prestation de services). Le total "utilisation en France" est donc plus fiable et correspond aux quantités totales de graines utilisées par les entreprises françaises.

FAITS MARQUANTS

La campagne 2007-2008 a été marquée par d'importantes récoltes. En effet, le niveau de celles-ci est nettement supérieur au niveau des récoltes de ces cinq dernières années.

Essences feuillues

L'augmentation des récoltes d'essences feuillues est principalement due aux récoltes très importantes en chêne sessile et chêne rouge, alors que la fructification était faible à nulle en merisier, érable sycomore et frêne commun. Celles-ci enregistrent des augmentations respectives de 220 % et 99 % par rapport à 2006-2007. Les récoltes en feuillus se répartissent à hauteur de 98 % en catégorie sélectionnée, le reste étant constitué par des récoltes en catégorie identifiée. Autre fait marquant de cette campagne, en chêne sessile, plus de la moitié des peuplements porte-graines admis au registre officiel a été récoltée et ce sur 17 des 19 régions de provenance existantes, il est important de souligner ce point et son effet positif sur la diversité génétique des lots de graines utilisés pour la production de plants. Nous noterons l'absence pour cette campagne de récoltes de matériels en provenance de vergers à graines pour les feuillus. En revanche, nous pouvons noter des importations de chêne pédonculé en catégorie testée, que nous supposons destinées à des contrats de culture.

L'évolution des utilisations suit logiquement la tendance des récoltes, soit des augmentations importantes concernant le chêne sessile et le chêne rouge avec l'apparition de stocks de fin de campagne conséquents.

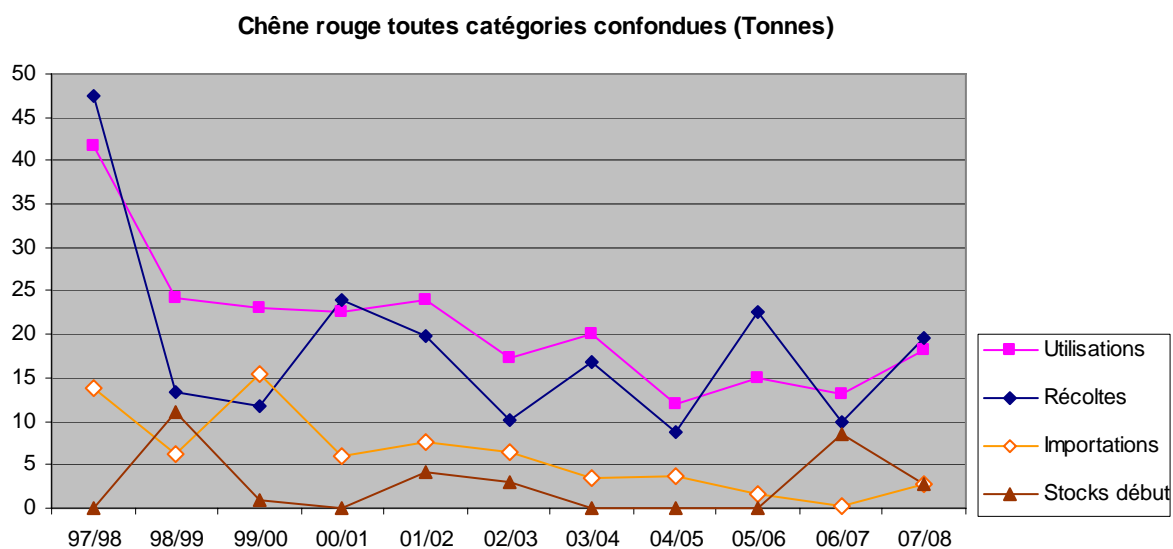
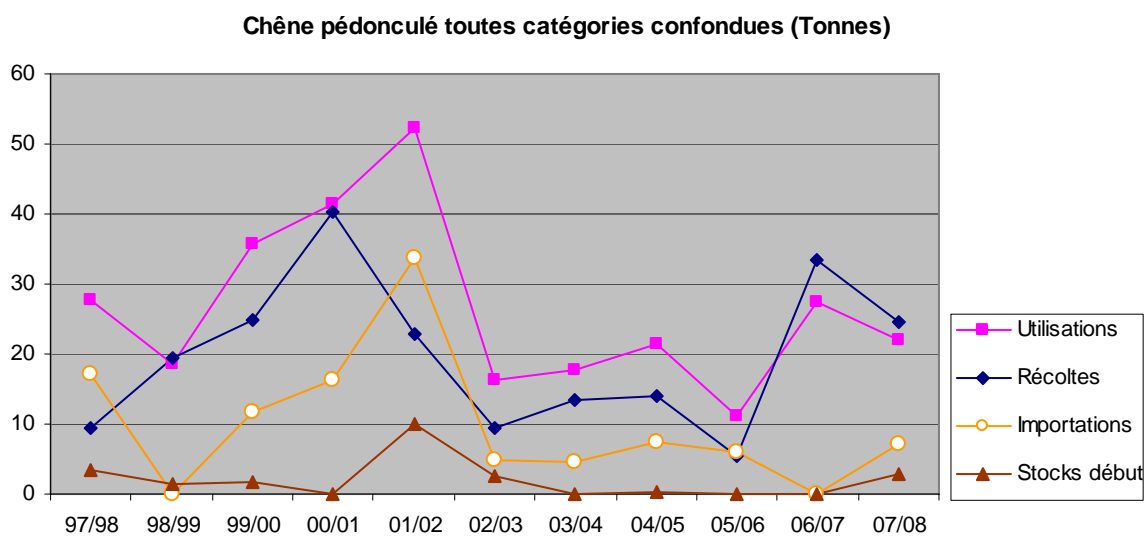
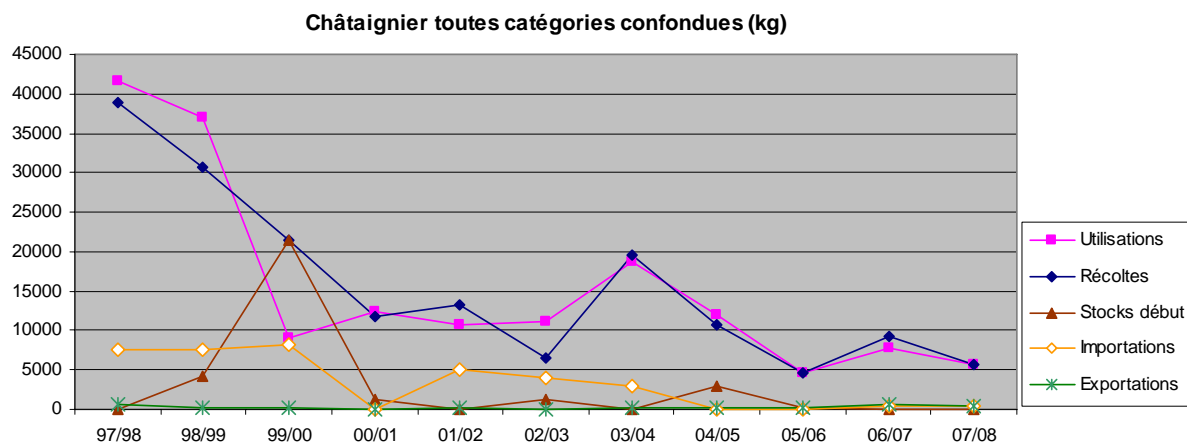
Essences résineuses

Les récoltes résineuses concernent essentiellement le douglas vert, qui atteint son niveau de récolte le plus important depuis la campagne 2000-2001 et affiche une augmentation de + 614 % par rapport à la campagne précédente, et l'épicéa commun + 40 %. Tout en restant largement inférieure au niveau des récoltes en identifiées, les récoltes en catégories qualifiée et testée sont mieux représentées au sein des récoltes résineuses, avec 17,7 % de récoltes en étiquette rose et 3,4 % en étiquette bleue. Notons que pour le douglas vert, 4 des 5 vergers à graines admis en catégorie qualifiée et les deux vergers à graines admis en catégorie testée ont été récoltés. De manière plus générale, l'ensemble des matériels disponibles en catégorie testée ont été récoltés cette année.

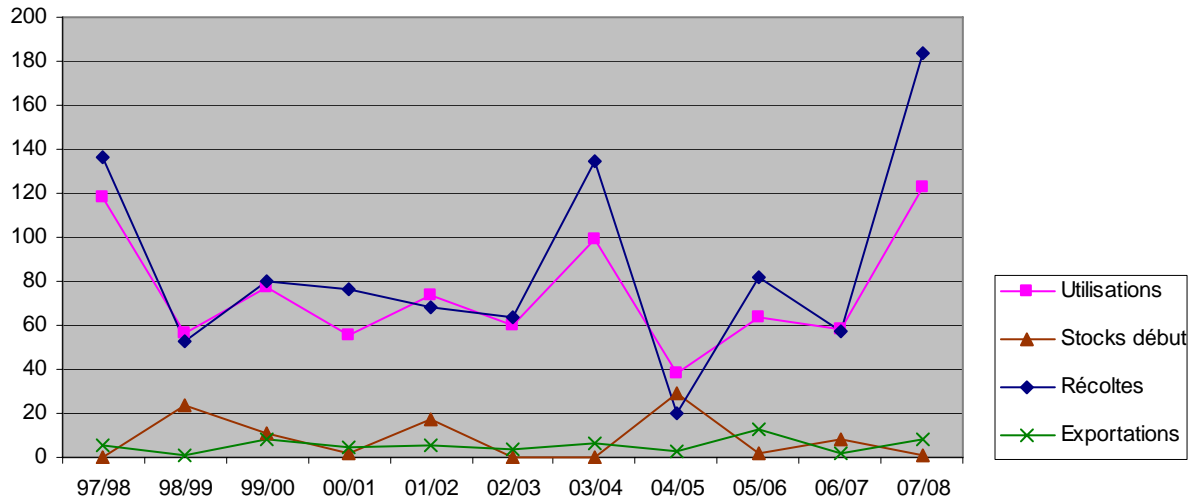
Au niveau des utilisations, la situation est plutôt stable par rapport à la campagne précédente tant au niveau des utilisations en France que des exportations. Le mélèze du Japon et le douglas vert constituent les deux principales exceptions. Le mélèze du Japon affiche un niveau d'utilisation en France le plus élevé depuis 1990/1991 et le douglas vert voit ses exportations augmenter de 662 %.

Nous retiendrons particulièrement pour cette campagne, la bonne fructification des chênes, qui a été fortement valorisée par les professionnels de la filière pour permettre l'achèvement de la reconstitution des forêts du Nord-Est sinistrées par la tempête Lothar. Soulignons également les récoltes importantes de douglas vert en verger à graines. Il est à noter que lors de la prochaine campagne, le nombre d'essences réglementées sera plus important, avec l'entrée dans la réglementation en 2008 du cormier, de l'alisier torminal, du pin taeda et des noyers.

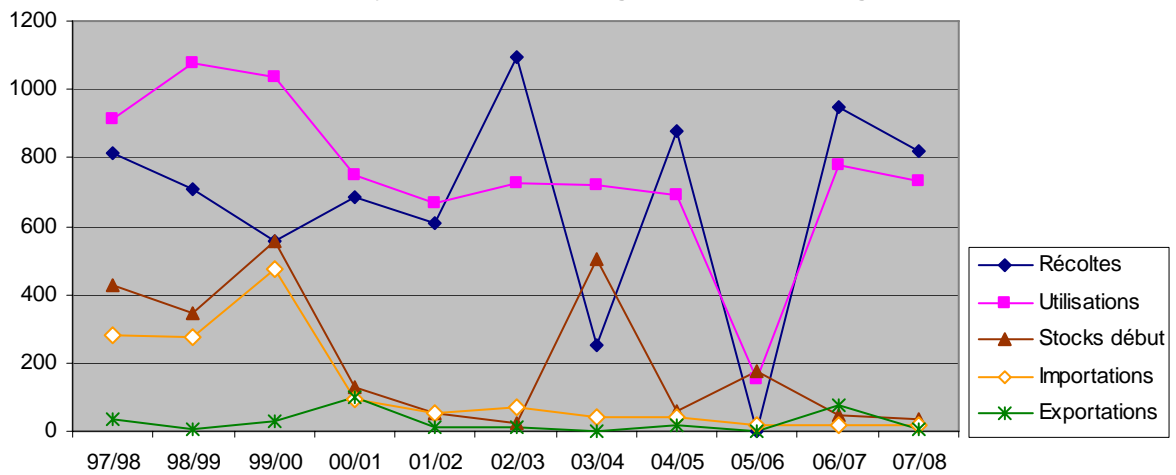
I : Evolution du marché des huit principales essences feuillues



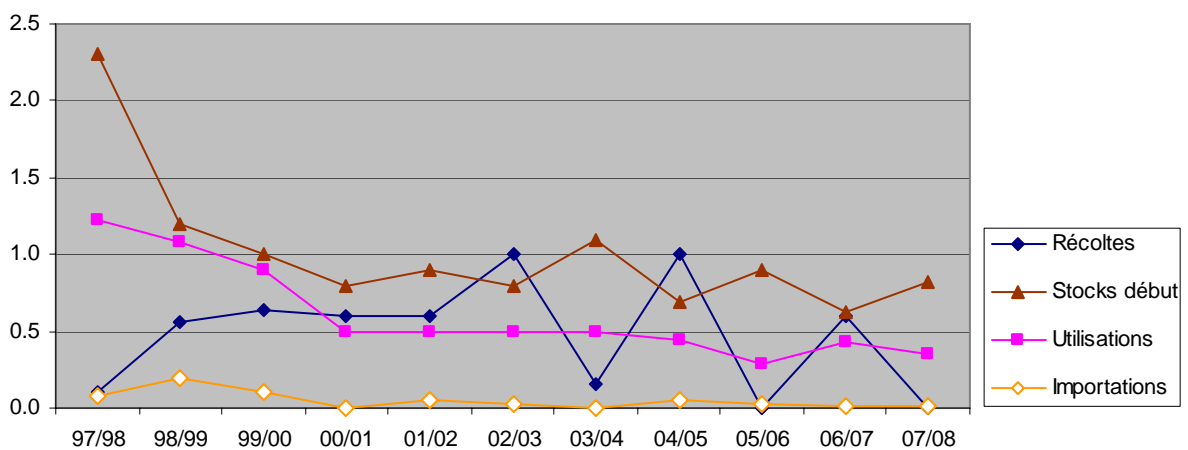
Chêne sessile toutes catégories confondues (Tonnes)



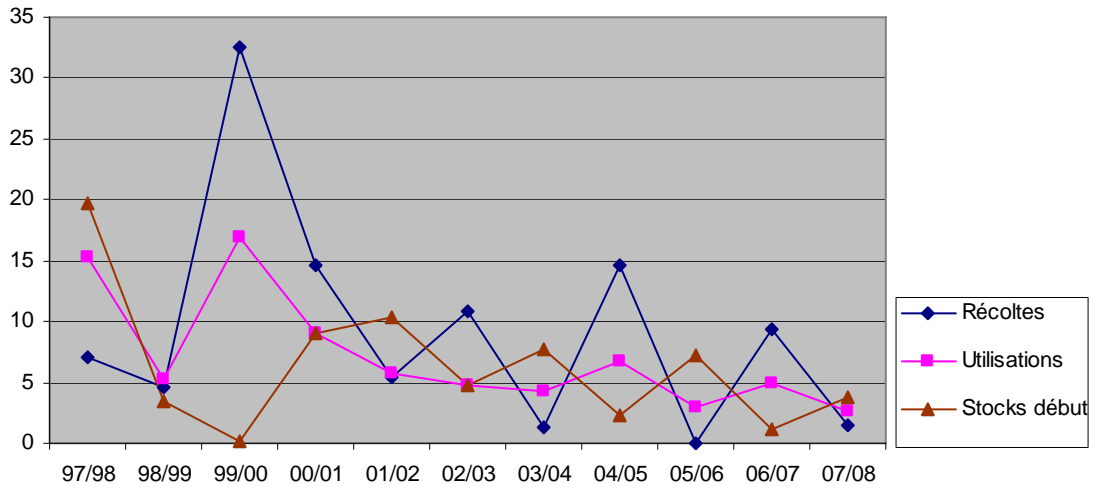
Erable sycomore toutes catégories confondues (kg)



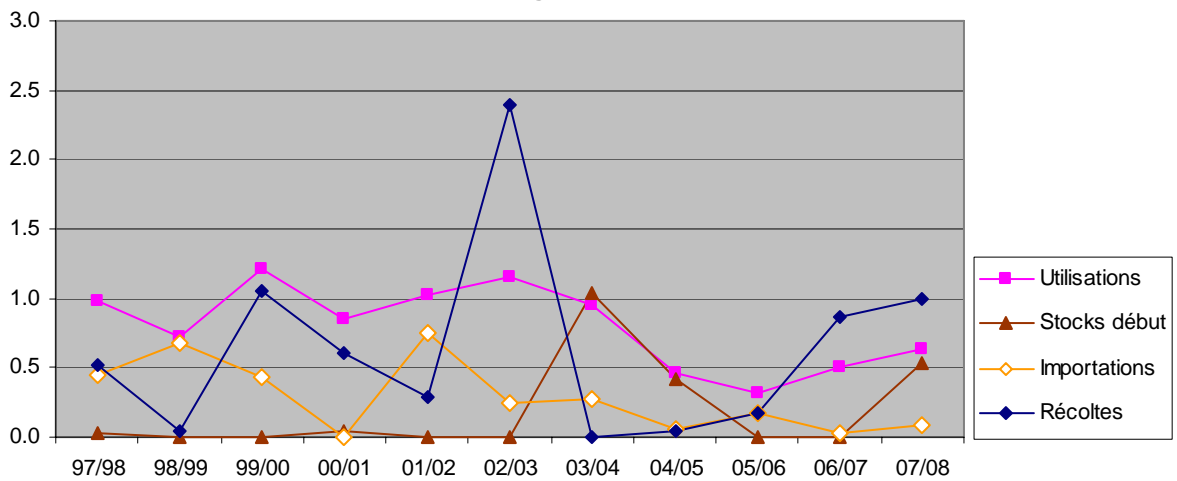
Frêne commun toutes catégories confondues (Tonnes)



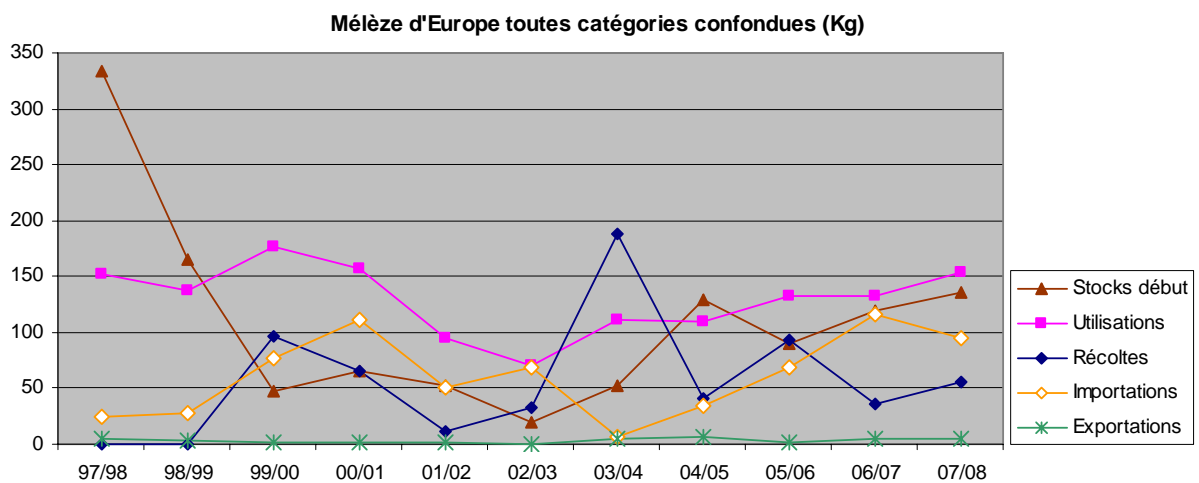
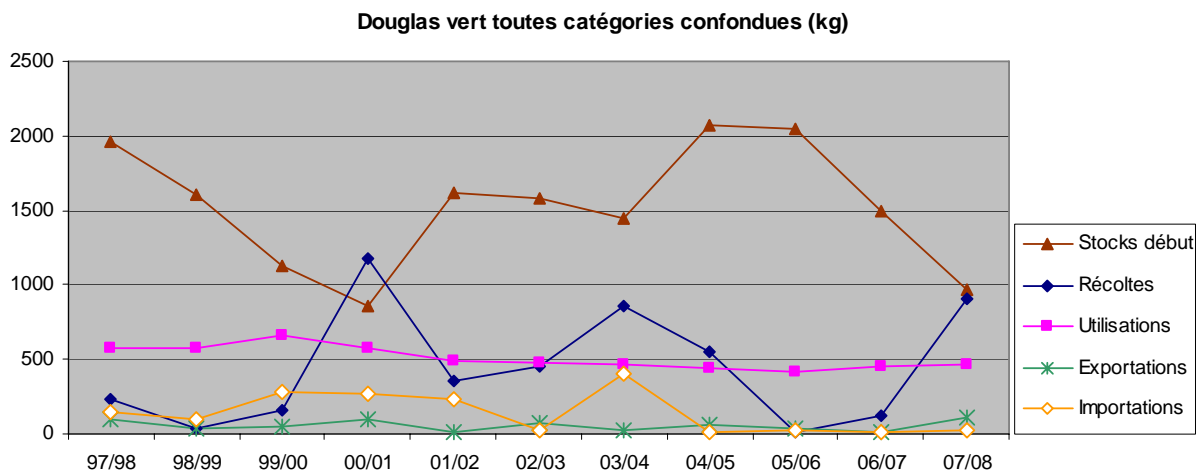
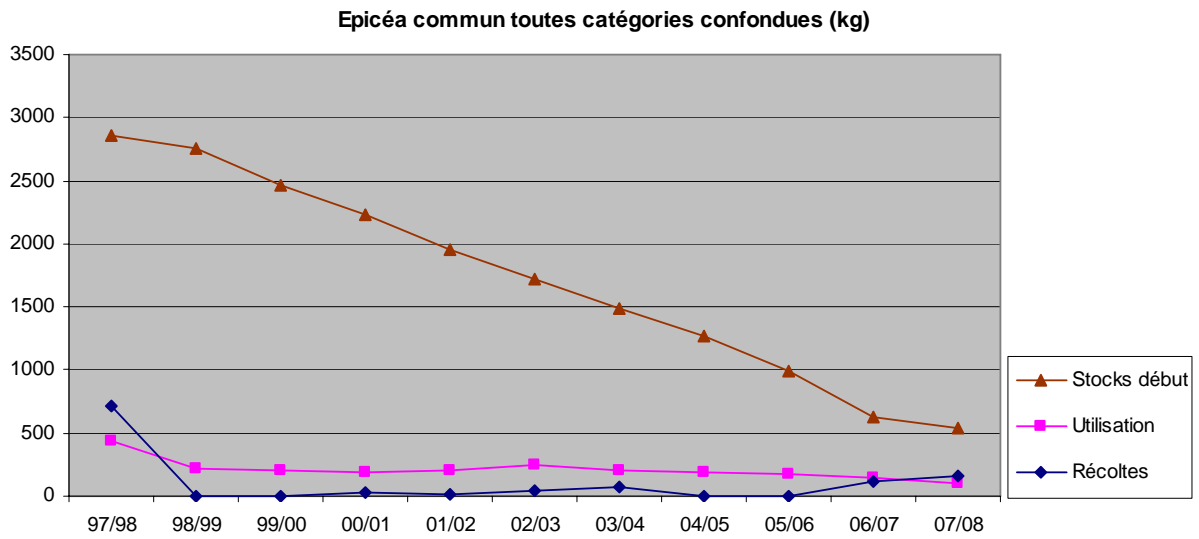
Hêtre toutes catégories confondues (Tonnes)

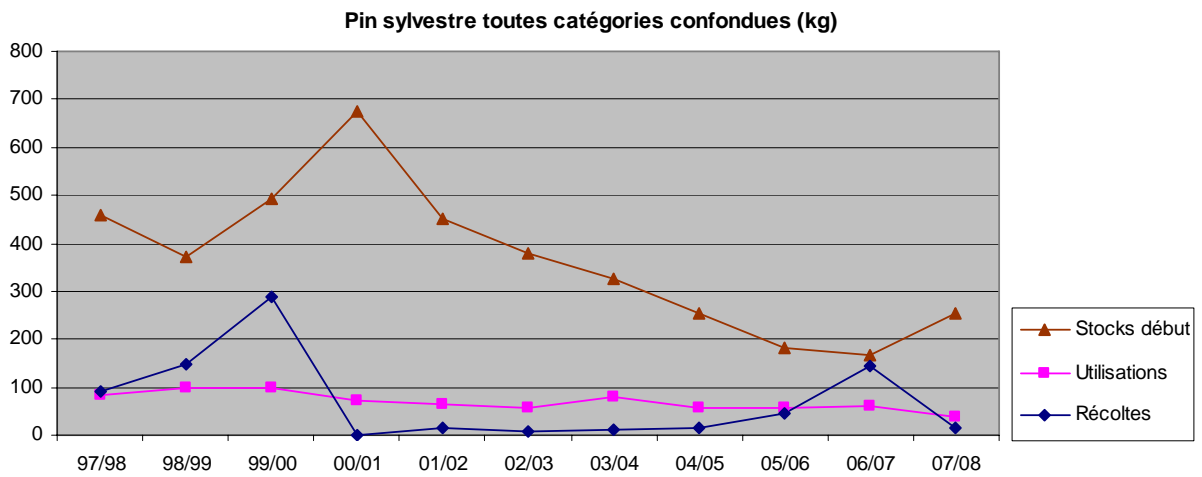
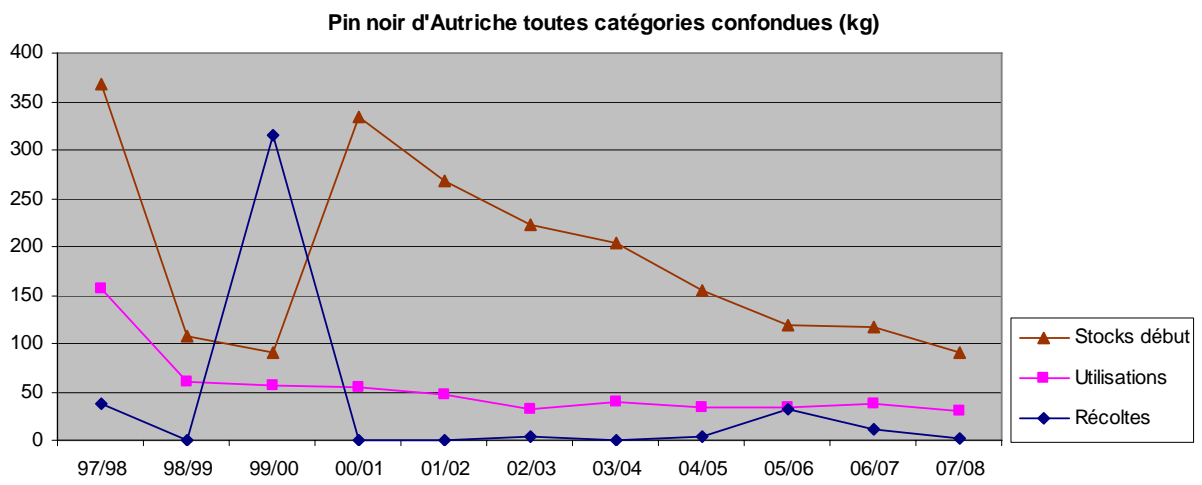
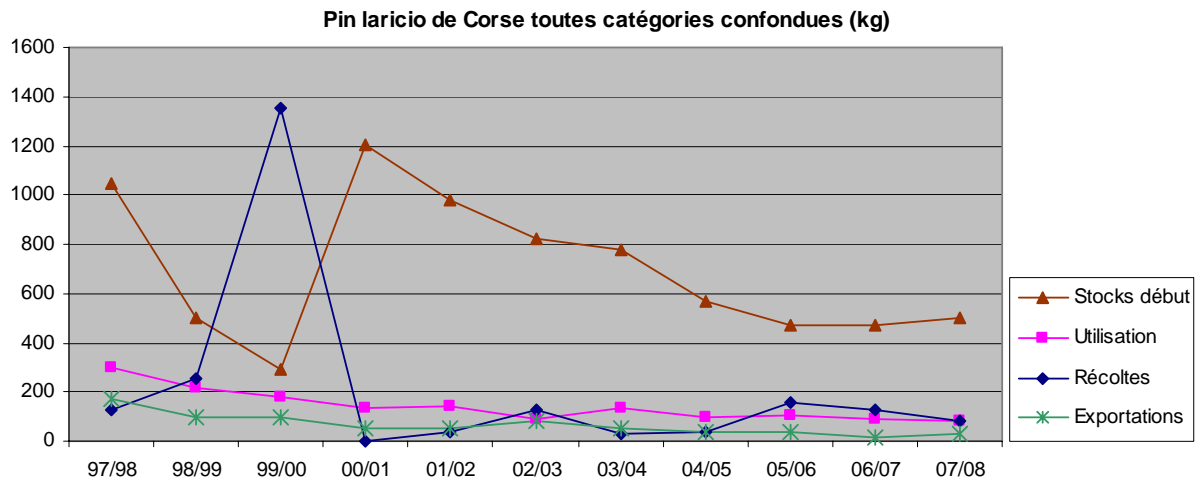


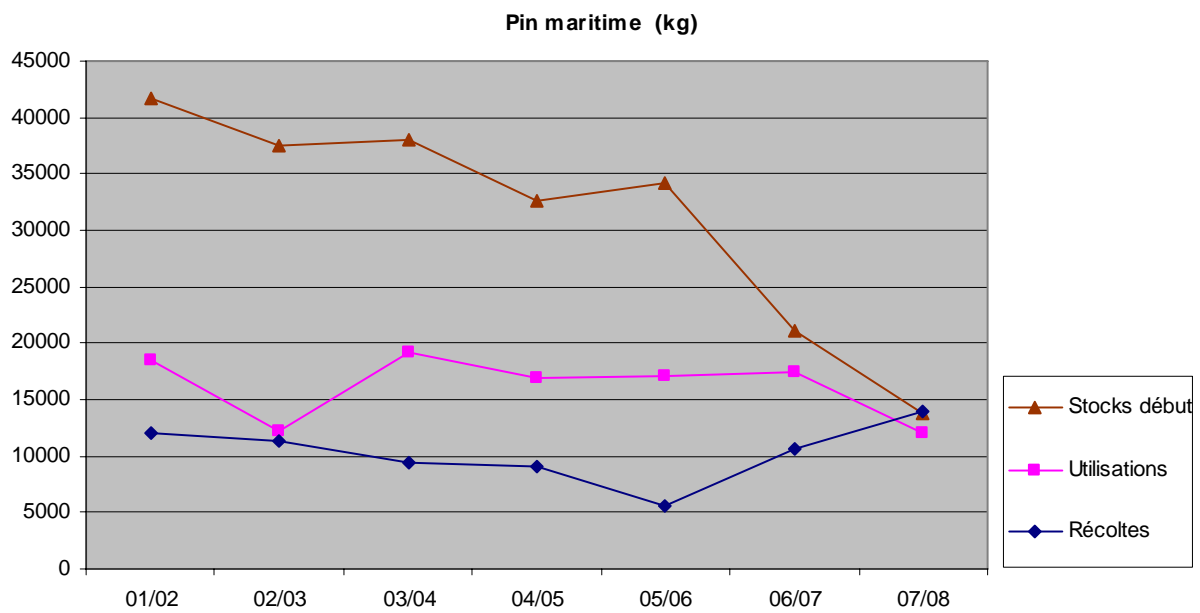
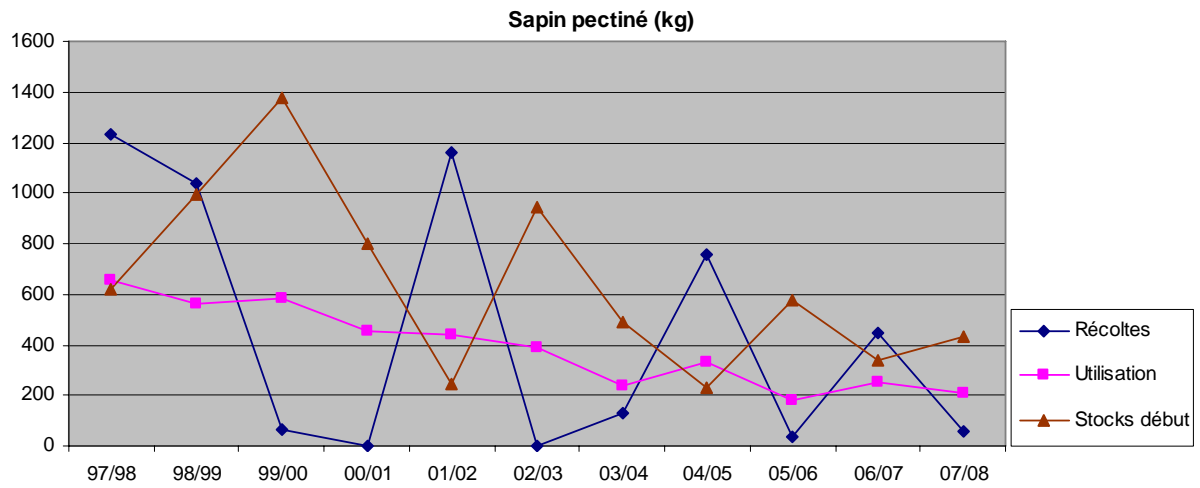
Merisier toutes catégories confondues (Tonnes)



II : Evolution du marché des huit principales essences résineuses







ANNEXES

SOMMAIRE DES ANNEXES

<i>Annexe 1 : FLUX DE GRAINES FORESTIÈRES en kg - Exercice 2007-2008.</i>	1
<i>ESPÈCES FEUILLUES.</i>	1
<i>Annexe 1 (suite) : FLUX DE GRAINES FORESTIÈRES en kg - Exercice 2007-2008.</i>	2
<i>ESPÈCES FEUILLUES.</i>	2
<i>Annexe 2 : FLUX DE GRAINES FORESTIÈRES en millions de graines - Exercice 2007-08.</i>	3
<i>ESPÈCES FEUILLUES.</i>	3
<i>Annexe 2 (suite) : FLUX DE GRAINES FORESTIÈRES en millions de graines - Exercice 2007-08.</i>	4
<i>ESPÈCES FEUILLUES.</i>	4
<i>Annexe 3 : FLUX DE GRAINES FORESTIÈRES en kg - Exercice 2007-2008.</i>	5
<i>ESPÈCES RESINEUSES.</i>	5
<i>Annexe 3 (suite) : FLUX DE GRAINES FORESTIÈRES en kg - Exercice 2007-2008.</i>	6
<i>ESPÈCES RESINEUSES.</i>	6
<i>Annexe 4 : FLUX DE GRAINES FORESTIÈRES en millions de graines - Exercice 2007-08.</i>	7
<i>ESPÈCES RESINEUSES.</i>	7
<i>Annexe 4 (suite) : FLUX DE GRAINES FORESTIÈRES en millions de graines - Exercice 2007-08.</i>	8
<i>ESPÈCES RESINEUSES.</i>	8
<i>Annexe 5 : Flux relatifs aux MFR produits dans les vergers à graines et peuplements porte-graines français admis en catégories qualifiée et testée.</i>	9
<i>Exercice 2007-2008.</i>	9
<i>Annexe 6 : Flux de graines (récoltes, utilisations par les professionnels français et stocks) par région de provenance (catégorie sélectionnée).</i>	10
<i>Exercice 2007-2008.</i>	10
<i>Espèces feuillues</i>	10
<i>Annexe 7 : Flux de graines (récoltes, utilisations par les professionnels français et stocks) par région de provenance (étiquette verte).</i>	12
<i>Exercice 2007-2008.</i>	12
<i>Espèces résineuses</i>	12

Annexe 1 : FLUX DE GRAINES FORESTIÈRES en kg - Exercice 2007- 08.

ESPÈCES FEUILLUES

ESSENCES	Catégories	APPROVISIONNEMENT					UTILISATION						STOCKS au 30.06.08			
		STOCKS 01.07.07	Récoltes	IMPORTATIONS			TOTAL	UTILISATION EN FRANCE			EXPORTATIONS			PERTES stockage	TOTAL	
				UE	autres	total		autoconsommation	ventes	total	UE	autres				total
Acer platanoides	jaune	87.60	244.07				331.67	9.00	99.50	108.50	2.50		2.50	-6.63	104.37	227.30
	verte															
	TOTAL	87.60	244.07				331.67	9.00	99.50	108.50	2.50		2.50	-6.63	104.37	227.30
Acer pseudoplatanus	jaune		10.00				10.00	10.00	10.00						10.00	
	verte	37.25	809.20	20.00		20.00	866.45	47.50	673.25	720.75	5.50		5.50	76.25	802.50	63.95
	TOTAL	37.25	819.20	20.00		20.00	876.45	57.50	673.25	730.75	5.50		5.50	76.25	812.50	63.95
Alnus glutinosa	sans cat	0.16	0.00				0.16									0.16
	jaune	60.29	5.70				65.99	3.40	15.50	18.90	0.30		0.30	-2.37	16.83	49.16
	verte			1.00		1.00	1.00	0.27		0.27					0.27	0.73
	TOTAL	60.45	5.70	1.00		1.00	67.15	3.67	15.50	19.17	0.30		0.30	-2.37	17.10	50.05
Alnus incana	sans cat	0.20	0.00				0.20									0.20
	jaune	1.11		1.00		1.00	2.11	0.10	0.63	0.73		0.50	0.50	0.26	1.49	0.62
	verte	0.37					0.37		0.12	0.12	0.25		0.25		0.37	
	TOTAL	1.68		1.00		1.00	2.68	0.10	0.75	0.85	0.25	0.50	0.75	0.26	1.86	0.82
Betula pendula	sans cat	0.86	0.00				0.86									0.86
	jaune	59.67	5.80	0.25		0.25	65.72	2.80	4.40	7.20	0.30		0.30	17.65	25.15	40.57
	verte			0.50		0.50	0.50	0.15		0.15					0.15	0.35
	TOTAL	60.53	5.80	0.75		0.75	67.08	2.95	4.40	7.35	0.30		0.30	17.75	25.40	41.68
Betula pubescens	jaune	7.35		1.00		1.00	8.35	1.25	0.70	1.95					1.95	6.40
	verte															
	TOTAL	7.35		1.00		1.00	8.35	1.25	0.70	1.95					1.95	6.40
Carpinus betulus	jaune	224.87	426.85				651.72	110.30	139.05	249.35	2.00		2.00	8.85	260.20	391.52
	verte															
	TOTAL	224.87	426.85				651.72	110.30	139.05	249.35	2.00		2.00	8.85	260.20	391.52
Castanea sativa	jaune	0.00	0.00	500.00		500.00	500.00	500.00	500.00	500.00					500.00	
	verte		5 665.40			5 665.40	5 665.40	2 227.40	2 889.00	5 116.40	399.00		399.00	150.00	5 665.40	
	TOTAL		5 665.40	500.00		500.00	6 165.40	2 727.40	2 889.00	5 616.40	399.00		399.00	150.00	6 165.40	
Fagus sylvatica	jaune	3 791.18	1 466.50				5 257.68	769.80	1 780.20	2 550.00	670.50		670.50	640.59	3 861.09	1 396.59
	verte	3 791.18	1 466.50				5 257.68	769.80	1 780.20	2 550.00	670.50		670.50	640.59	3 861.09	1 396.59
	TOTAL	3 791.18	1 466.50				5 257.68	769.80	1 780.20	2 550.00	670.50		670.50	640.59	3 861.09	1 396.59
Fraxinus angustifolia	sans cat	0.40	0.00				0.40									0.40
	jaune	87.40					87.40		31.75	31.75	0.25	15.00	15.25	-0.50	46.50	40.90
	verte															
	TOTAL	87.80					87.80		31.75	31.75	0.25	15.00	15.25	-0.50	46.50	41.30
Fraxinus excelsior	jaune	768.38	1.80	5.00		5.00	775.18	6.80	307.33	314.13	17.00	5.00	22.00	32.30	368.43	406.76
	rose	46.60		5.00		5.00	51.60	9.00	31.00	40.00				11.60	51.60	
	TOTAL	814.98	1.80	10.00		10.00	826.78	15.80	338.33	354.13	17.00	5.00	22.00	43.90	420.03	406.76
Juglans nigra	sans cat	151.21	306.50	676.40	0.00	676.40	1 134.11	350.00	315.75	665.75	40.00	10.00	50.00	111.86	827.61	306.50
Juglans regia	sans cat	34.00	2 855.15	0.00	0.00	0.00	2 889.15	1 320.00	853.00	2 173.00	500.00	0.00	500.00	216.15	2 889.15	0.00
Juglans nigra x regia	sans cat	29.50	1 835.00	0.00	0.00	0.00	1 864.50	0.00	0.00	0.00	0.00	0.00	0.00	1 864.50	1 864.50	0.00
Populus tremula	jaune															
	verte															
	TOTAL															
Prunus avium	jaune	347.88	0.40	80.00		80.00	428.28	80.40		80.40				-2.18	78.23	350.06
	verte	157.95	988.65				1 146.60	56.70	498.00	554.70	51.40		51.40	-23.30	582.80	563.80
	rose	28.60					28.60							5.35	23.25	
	bleue															
	TOTAL	534.43	989.05	80.00		80.00	1 603.48	137.10	498.00	635.10	51.40		51.40	-20.13	666.38	937.11
Quercus cerris	jaune	273.65		518.05		518.05	791.70	33.80	503.75	537.55				254.15	791.70	
	verte															
	TOTAL	273.65		518.05		518.05	791.70	33.80	503.75	537.55				254.15	791.70	
Quercus ilex	sans cat		1 378.30				1 378.30	17.50	1 061.20	1 078.70	108.50		108.50	25.20	1 212.40	165.90
	jaune															
	verte		1 378.30				1 378.30	17.50	1 061.20	1 078.70	108.50		108.50	25.20	1 212.40	165.90
	TOTAL		1 378.30				1 378.30	17.50	1 061.20	1 078.70	108.50		108.50	25.20	1 212.40	165.90
Quercus petraea	jaune	715.80	183 573.60	4 465.80		4 465.80	188 755.20	24 262.80	98 669.40	122 932.20	8 310.00		8 310.00	2 046.00	133 288.20	55 467.00
	verte	715.80	183 573.60	4 465.80		4 465.80	188 755.20	24 262.80	98 669.40	122 932.20	8 310.00		8 310.00	2 046.00	133 288.20	55 467.00
	TOTAL	1 431.60	367 147.20	8 931.60		8 931.60	377 510.40	48 525.60	197 338.80	245 864.40	16 620.00		16 620.00	4 092.00	266 576.40	110 934.00
Quercus pubescens	jaune		1 496.25				1 496.25	11.25	1 098.75	1 110.00	105.00		105.00	172.50	1 387.50	108.75
	verte															
	TOTAL		1 496.25				1 496.25	11.25	1 098.75	1 110.00	105.00		105.00	172.50	1 387.50	108.75
Quercus robur	jaune		0.00	644.70		644.70	644.70	644.70	644.70	644.70					644.70	
	verte	2 975.70	24 699.50	5 390.00		5 390.00	33 065.20	8 537.90	11 552.10	20 090.00	980.00	70.00	1 050.00	1 988.70	23 128.70	9 936.50
	bleue		1 250.20			1 250.20	1 250.20	1 250.20	1 250.20	1 250.20					1 250.20	
	TOTAL	2 975.70	24 699.50	7 284.90		7 284.90	34 960.10	10 432.80	11 552.10	21 984.90	980.00	70.00	1 050.00	1 988.70	25 023.60	9 936.50
Quercus rubra	jaune	2 770.20	19 546.80	2 785.80		2 785.80	25 102.80	11 109.60	6 987.00	18 096.60	679.20	45.00	724.20	985.20	19 806.00	5 296.80
	verte	2 770.20	19 546.80	2 785.80		2 785.80	25 102.80	11 109.60	6 987.00	18 096.60	679.20	45.00	724.20	985.20	19 806.00	5 296.80
	TOTAL	5 540.40	39 093.60	5 571.60		5 571.60	50 205.60	22 219.20	13 974.00	36 193.20	1 358.40	90.00	1 448.40	1 970.40	39 612.00	10 593.60
Quercus suber	jaune		722.15				722.15	617.50	104.65	722.15					722.15	
	verte															
	TOTAL		722.15				722.15	617.50	104.65	722.15					722.15	
Sorbus domestica	sans cat	11.58	19.48	7.00	0.00	7.00	38.06	7.06	23.19	30.25	4.45	0.00	4.45	-5.66	29.04	9.02
Sorbus torminalis	sans cat	6.35	58.84	28.81	0.00	28.81	94.00	16.00	26.24	42.24	1.60	0.00	1.60	0.81	44.65	49.36
Robinia pseudoacacia	sans cat	4.20					4.20							4.20	4.20	
	jaune															
	verte	233.10		1 268.80		1 268.80	1 501.90	10.15	416.10	426.25	36.00	0.10	36.10	-22.38	439.97	1 061.93
	TOTAL	237.30		1 268.80		1 268.80	1 506.10	10.15	416.1							

ESSENCES	Catégories	APPROVISIONNEMENT						UTILISATION								STOCKS au 30.06.08	
		STOCKS 01.07.07	Récoltes	IMPORTATIONS			TOTAL	UTILISATION EN FRANCE			EXPORTATIONS			PERTES stockage	TOTAL		
				UE	autres	total		autoconsommation	ventes	total	UE	autres	total				
Acer platanoides	jaune	0,74	2,07				2,82	0,08	0,85	0,92	0,02			0,02	-0,06	0,89	1,93
	verte																
	TOTAL	0,74	2,07				2,82	0,08	0,85	0,92	0,02			0,02	-0,06	0,89	1,93
Acer pseudoplatanus	jaune		0,09				0,09	0,09		0,09						0,09	0,09
	verte	0,32	6,88	0,17		0,17	7,36	0,40	5,72	6,13	0,05			0,05	0,65	6,82	0,54
	TOTAL	0,32	6,96	0,17		0,17	7,45	0,49	5,72	6,21	0,05			0,05	0,65	6,91	0,54
	sans cat	0,13	0,00				0,13										0,13
Alnus glutinosa	jaune	48,23	4,56				52,79	2,72	12,40	15,12	0,24			0,24	-1,90	13,46	39,33
	verte			0,80		0,80	0,80	0,22		0,22					0,22	0,22	0,58
	TOTAL	48,36	4,56	0,80		0,80	53,72	2,94	12,40	15,34	0,24			0,24	-1,90	13,68	40,04
	sans cat	0,27	0,00				0,27										0,27
Alnus incana	jaune	1,50		1,35		1,35	2,85	0,14	0,85	0,99		0,68		0,68	0,35	2,01	0,84
	verte	0,50					0,50		0,16	0,16	0,34		0,34		0,50		
	TOTAL	2,27		1,35		1,35	3,62	0,14	1,01	1,15	0,34	0,68	1,01	0,35	2,51	1,11	
	sans cat	2,15	0,00				2,15								0,25	0,25	1,90
Betula pendula	jaune	149,18	14,50	0,63		0,63	164,30	7,00	11,00	18,00	0,75			0,75	44,13	62,88	101,43
	verte			1,25		1,25	1,25	0,38		0,38					0,38	0,38	0,88
	TOTAL	151,33	14,50	1,88		1,88	167,70	7,38	11,00	18,38	0,75			0,75	44,38	63,50	104,20
	sans cat	11,03		1,50		1,50	12,53	1,88	1,05	2,93					2,93	2,93	9,60
Betula pubescens	jaune	11,03		1,50		1,50	12,53	1,88	1,05	2,93					2,93	2,93	9,60
	verte	4,83	9,18				14,01	2,37	2,99	5,36	0,04			0,04	0,19	5,59	8,42
	TOTAL	4,83	9,18				14,01	2,37	2,99	5,36	0,04			0,04	0,19	5,59	8,42
Carpinus betulus	jaune																
	verte	0,00	0,00	0,08		0,08	0,08	0,08	0,45	0,79	0,06			0,06	0,02	0,88	0,08
	TOTAL			0,08		0,08	0,08	0,42	0,45	0,87	0,06			0,06	0,02	0,96	0,08
	sans cat	15,54	6,01				21,56	3,16	7,30	10,46	2,75			2,75	2,63	15,83	5,73
Fagus sylvatica	jaune	15,54	6,01				21,56	3,16	7,30	10,46	2,75			2,75	2,63	15,83	5,73
	verte	0,01	0,00				0,01										0,01
	TOTAL	1,22					1,22		0,44	0,44	0,00	0,21		0,21	-0,01	0,65	0,57
	sans cat	1,23					1,23		0,44	0,44	0,00	0,21		0,21	-0,01	0,65	0,58
Fraxinus angustifolia	jaune		0,00														
	verte	11,53	0,03	0,08		0,08	11,63	0,10	4,61	4,71	0,26	0,08		0,33	0,48	5,53	6,10
	rose	0,70		0,08		0,08	0,77	0,14	0,47	0,60				0,17	0,77	0,77	
	TOTAL	12,22	0,03	0,15		0,15	12,40	0,24	5,07	5,31	0,26	0,08		0,33	0,66	6,30	6,10
	sans cat	0,01	0,02	0,05	0,00	0,05	0,09	0,03	0,02	0,05	0,00	0,00		0,00	0,01	0,06	0,02
Juglans nigra	jaune	0,01	0,47	0,00	0,00	0,00	0,48	0,22	0,14	0,36	0,08	0,00		0,08	0,04	0,48	0,00
	verte	0,00	0,16	0,00	0,00	0,00	0,16	0,00	0,00	0,00	0,00	0,00		0,00	0,16	0,00	0,00
	TOTAL																
Juglans regia	jaune																
	verte																
	TOTAL																
Juglans nigra x regia	jaune																
	verte																
	TOTAL																
Populus tremula	jaune																
	verte																
	TOTAL																
Prunus avium	jaune	2,09	0,00	0,48		0,48	2,57	0,48		0,48					-0,01	0,47	2,10
	verte	0,95	5,93				6,88	0,34	2,99	3,33	0,31			0,31	-0,14	3,50	3,38
	rose	0,17					0,17								0,03	0,14	0,14
	bleue																
	TOTAL	3,21	5,93	0,48		0,48	9,62	0,82	2,99	3,81	0,31			0,31	-0,12	3,97	5,62
Quercus cerris	jaune	0,06		0,11		0,11	0,17	0,01	0,11	0,12					0,05	0,17	
	verte																
	TOTAL	0,06		0,11		0,11	0,17	0,01	0,11	0,12					0,05	0,17	
	sans cat		0,00														
Quercus ilex	jaune		0,52				0,52	0,01	0,40	0,12	0,04			0,04	0,01	0,45	0,06
	verte																
	TOTAL		0,52				0,52	0,01	0,40	0,35	0,04			0,04	0,01	0,45	0,06
	sans cat		0,00														
Quercus petraea	jaune	0,18	44,98	1,09		1,09	46,25	5,94	24,17	30,12	2,04			2,04	0,50	32,66	13,59
	verte	0,18	44,98	1,09		1,09	46,25	5,94	24,17	30,12	2,04			2,04	0,50	32,66	13,59
	TOTAL	0,18	44,98	1,09		1,09	46,25	5,94	24,17	30,12	2,04			2,04	0,50	32,66	13,59
	sans cat		0,49				0,49	0,00	0,36	0,36	0,03			0,03	0,06	0,45	0,04
Quercus pubescens	jaune		0,49				0,49	0,00	0,36	0,36	0,03			0,03	0,06	0,45	0,04
	verte			0,14		0,14	0,14	0,14	0,14	0,14					0,14	0,14	
	TOTAL	0,62	5,19	1,13		1,13	6,94	1,79	2,43	4,22	0,21	0,01		0,22	0,42	4,86	2,09
	sans cat	0,62	5,19	1,27		1,27	7,08	1,93	2,43	4,35	0,21	0,01		0,22	0,42	4,99	2,09
Quercus robur	jaune	46,17	325,78	46,43		46,43	418,38	185,16	116,45	301,61	11,32	0,75		12,07	16,42	330,10	88,28
	verte	46,17	325,78	46,43		46,43	418,38	185,16	116,45	301,61	11,32	0,75		12,07	16,42	330,10	88,28
	TOTAL		11,11				11,11	9,50	1,61	11,11					11,11		
	sans cat		11,11				11,11	9,50	1,61	11,11					11,11		
Quercus rubra	jaune	46,17	325,78	46,43		46,43	418,38	185,16	116,45	301,61	11,32	0,75		12,07	16,42	330,10	88,28
	verte	46,17	325,78	46,43		46,43	418,38	185,16	116,45	301,61	11,32	0,75		12,07	16,42	330,10	88,28
	TOTAL		11,11				11,11	9,50	1,61	11,11					11,11		
	sans cat		11,11				11,11	9,50	1,61	11,11					11,11		
Sorbus domestica	jaune	0,41	0,68	0,25	0,00	0,25	1,33	0,25	0,81	1,06	0,16	0,00		0,16	-0,20	1,02	0,32
	verte	0,24	2,21	1,08	0,00	1,08	3,53	0,60	0,98	1,58	0,06	0,00		0,06	0,03	1,67	1,85
	TOTAL	0,21					0,21								0,21	0,21	
	sans cat	0,21					0,21								0,21	0,21	
Robinia pseudoacacia	jaune	11,66		63,44		63,44	75,10	0,51	20,81	21,31	1,80	0,01		1,81	-1,12	22,00	53,10
	verte	11,87		63,44		63,44	75,31	0,51	20,81	21,31	1,80	0,01		1,81	-0,91	22,21	53,10
	TOTAL		0,68	0,14		0,14	1,22	0,11	0,03	0,14				0,01	0,15	1,07	
Tilia cordata	jaune	0,40	0,68	0,14		0,14											

Annexe 3 : FLUX DE GRAINES FORESTIÈRES en kg - Exercice 2007- 08.

ESPÈCES RESINEUSES

ESSENCES	Catégories	APPROVISIONNEMENT						UTILISATION								STOCKS au 30.06.08	
		STOCKS 01.07.07	Récoltes	IMPORTATIONS			TOTAL	UTILISATION EN FRANCE			EXPORTATIONS			PERTES			
				UE	autres	total		autoconsommation	ventes	total	UE	autres	total	stockage	TOTAL		
Abies alba	jaune																
	verte	435.9	58.8				494.7	10.2	199.1	209.3	3.0	1.0	4.0	8.9	222.2	272.6	
	TOTAL	435.9	58.8				494.7	10.2	199.1	209.3	3.0	1.0	4.0	8.9	222.2	272.6	
Abies bornmuellerana	sans cat	199.3	0.0	0.0	0.0	0.0	199.3	0.0	6.4	6.4	0.0	0.0	0.0	0.2	6.5	192.8	
Abies cephalonica	sans cat	1.4	0.0				1.4									1.4	
	jaune																
	verte		0.0	1.1		1.1	1.1							1.1	1.1		
TOTAL	1.4	0.0	1.1		1.1	2.4							1.1	1.1	1.4		
Abies grandis	sans cat	1.0	0.0				1.0									1.0	
	jaune	65.8		3.0		3.0	68.8	6.0	32.1	38.1	2.6		2.8	0.0	40.9	27.9	
	verte																
TOTAL	66.8		3.0		3.0	69.8	6.0	32.1	38.1	2.6		2.8	0.0	40.9	28.9		
Abies nordmanniana	sans cat	400.5	0.0	61.2	151.6	1212.7	1613.2	0.0	681.3	681.3	5.5	0.0	5.8	0.5	687.5	925.7	
Abies pinsapo	jaune	36.0	2.2				38.2		2.5	2.5				32.7	35.2	3.0	
	verte																
	TOTAL	36.0	2.2				38.2		2.5	2.5				32.7	35.2	3.0	
Abies procera	sans cat					0.0	0.0			0.0		0.0		0.0			
Cedrus atlantica	jaune																
	verte	277.3	22.5				299.8	2.8	49.3	52.1	31.6	3.0	34.6	4.4	91.1	208.7	
	rose																
	bleue	172.6	44.5				217.1	29.1	73.9	102.9	7.1		7.1	0.5	110.5	106.6	
TOTAL	449.9	67.0				516.9	31.9	123.2	155.0	38.7	3.0	41.7	4.9	201.6	315.3		
Cedrus libani	sans cat	0.1	0.0				0.1							0.1	0.1		
	jaune																
	verte	2.7	0.0	5.0		5.0	7.7		2.1	2.1			0.3	2.4	5.4		
TOTAL	2.8	0.0	5.0		5.0	7.8		2.1	2.1			0.4	2.5	5.4			
Cupressus sempervirens	sans cat	36.4	0.0	0.0	0.0	0.0	36.4	0.0	9.9	9.9	0.0	0.0	0.0	-1.6	8.4	28.1	
Larix decidua	jaune																
	verte	63.3	55.4				118.7	80.1	8.5	88.6	0.3		0.3	-28.2	60.7	58.1	
	rose	72.2		95.5		95.5	167.7	12.8	52.2	65.0	4.3	0.5	4.8	-0.6	69.1	98.6	
	bleue																
TOTAL	135.5	55.4	95.5		95.5	286.4	92.8	60.7	153.5	4.6	0.5	5.1	-28.8	129.8	156.6		
Larix eurolepis	jaune																
	verte																
	rose	7.4	17.3	0.3		0.3	25.0	0.3	8.5	8.7	0.1		0.1	0.1	8.8	16.2	
	bleue																
TOTAL	7.4	17.3	0.3		0.3	25.0	0.3	8.5	8.7	0.1		0.1	0.1	8.8	16.2		
Larix kaempferi	sans cat	0.1	0.0				0.1									0.1	
	jaune																
	verte	0.3	0.0	18.1		18.1	18.4	15.1	2.8	17.9	0.0			-0.1	17.8	0.6	
	rose	1.4	0.0				1.4		0.2	0.2					0.2	1.3	
	bleue	3.9	0.0				3.9		0.1	0.1	0.1		0.1	0.1	0.2	3.7	
TOTAL	5.7	0.0	18.1		18.1	23.8	15.1	3.0	18.1	0.1		0.1	0.0	18.2	5.6		
Larix sibirica	jaune																
	verte																
	TOTAL		0.0														
Picea abies	sans cat	0.2	0.0				0.2									0.2	
	jaune																
	verte	227.4	74.7				302.1	1.3	82.1	83.3	8.3		8.3	7.1	98.7	203.5	
	rose	309.7	85.2				394.9	0.0	24.8	24.8	1.5		1.5	50.2	76.4	318.4	
bleue																	
TOTAL	537.2	159.9				697.2	1.3	106.9	108.1	9.8		9.8	57.2	175.1	522.0		
Picea sitchensis	jaune	0.3		2.1	40.3	42.4	42.6	2.1	12.4	14.5	2.0		2.0	-0.2	16.3	26.4	
	verte																
	bleue	0.3		0.5		0.5	0.7	0.5		0.5					0.5	0.3	
TOTAL	0.5		2.6	40.3	42.8	43.3	2.6	12.4	15.0	2.0		2.0	-0.2	16.7	26.6		
Pinus brutia	sans cat	8.2	0.0				8.2		0.1	0.1					0.1	8.2	
	jaune																
	verte	6.8	0.0				6.8		0.1	0.1				0.1	0.2	6.6	
TOTAL	15.0	0.0				15.0		0.2	0.2				0.1	0.3	14.8		
Pinus canariensis	jaune																
	verte																
	TOTAL		0.0														

Annexe 3 : FLUX DE GRAINES FORESTIÈRES en kg - Exercice 2007- 08.

ESPÈCES RESINEUSES

ESSENCES	Catégories	APPROVISIONNEMENT						UTILISATION								STOCKS au 30.06.08			
		STOCKS 01.07.07	Récoltes	IMPORTATIONS			TOTAL	UTILISATION EN FRANCE			EXPORTATIONS			PERTES					
				UE	autres	total		autoconsommation	ventes	total	UE	autres	total	stockage	TOTAL				
Pinus cembra	sans cat	32.9	0.0				32.9												
	jaune	1.5					1.5												
	verte																		
	TOTAL	34.4					34.4												
Pinus contorta	jaune	2.0					2.0												
	verte																		
	TOTAL	2.0					2.0												
Pinus halepensis	jaune																		
	verte	45.1					45.1	0.3	2.3	2.6									
	TOTAL	45.1					45.1	0.3	2.3	2.6									
Pinus leucodermis	jaune																		
	verte																		
	TOTAL																		
Pinus nigra clusiana	sans cat	78.4	0.0				78.4			0.2	0.2								
	jaune		0.0		0.1	0.1	0.1			0.1	0.1								
	verte																		
	TOTAL	78.4			0.1	0.1	78.5			0.3	0.3								
Pinus nigra laricio calabrica	jaune																		
	verte	0.2					0.2												
	rose	92.8					92.8	5.4	8.4	13.8									
	bleue																		
	TOTAL	93.0					93.0	5.4	8.4	13.8									
Pinus nigra laricio corsicana	jaune	89.1					89.1	3.9	17.1	21.0	22.2								
	verte	73.5	55.5				129.0	0.2	18.2	18.4	2.5								
	rose	335.0	28.3				363.2	6.3	35.9	42.2	5.9								
	bleue																		
	TOTAL	497.6	83.7				581.3	10.4	71.2	81.6	30.6								
Pinus nigra nigricans	jaune																		
	verte	91.1	2.1				93.2	7.4	22.3	29.7	1.7								
	TOTAL	91.1	2.1				93.2	7.4	22.3	29.7	1.7								
Pinus pinaster	sans cat																		
	jaune	7 210.3	11 807.0				19 017.3			9 006.8	9 006.8	5.0	4.5	9.5					
	verte	68.7	82.9				151.6			75.2	75.2								
	rose	6 472.0	2 112.9				8 584.9	1 187.1	1 719.1	2 906.2	75.0	2.1	77.1	170.9	3 154.2	5 430.7			
	bleue																		
	TOTAL	13 751.0	14 002.8				27 753.8	1 187.1	10 801.1	11 988.2	80.0	6.6	86.6	172.0	12 246.8	15 507.0			
Pinus pinea	jaune																		
	verte	406.0					406.0			140.0	140.0								
	TOTAL	406.0					406.0			140.0	140.0								
Pinus radiata	sans cat	3.2	0.0				3.2												
	jaune									2.3	2.3								
	verte																		
	TOTAL	3.2					3.2			2.3	2.3								
Pinus sylvestris	jaune																		
	verte	177.8	15.7				193.4	6.5	15.9	22.4	0.5	0.2	0.7	50.1	73.2	120.3			
	rose	75.2					75.2	2.1	14.0	16.1				0.1	16.2	59.0			
	bleue																		
	TOTAL	252.9	15.7				268.6	8.6	29.9	38.5	0.5	0.2	0.7	50.1	89.3	179.3			
Pinus taeda	sans cat	85.4	0.0	0.0	0.0	0.0	85.4	0.0	0.0	0.0	0.0	0.0	0.0	85.4	85.4				
Pinus uncinata	sans cat	77.4	14.6	0.0	0.0	0.0	92.0	0.0	3.1	3.1	11.1	0.1	11.2	-0.4	13.9				
Pseudotsuga menziesii	jaune	150.0		15.0		15.0	165.0	17.2	13.1	30.3									
	verte		0.6	8.7		8.7	9.3	8.6		8.6									
	rose	14.5	451.8	4.0		4.0	470.3	5.1	139.4	144.5	4.4		4.4	0.9	149.7	320.6			
	bleue	803.7	449.8				1 253.5	36.0	248.3	284.3	111.1	0.3	111.4	14.0	409.8	843.7			
	TOTAL	968.12	902.20	27.72		27.72	1 898.04	66.86	400.80	467.66	115.45	0.30	115.75	42.83	626.24	1 271.81			
SOUS-TOTAL ESPECES REGLEMENTEES	sans cat	122	0	0	0	0	122		41	41	0	0	0	-8	33	89			
	jaune	7 466	11 809	20	40	60	19 335	25	9 067	9 092	10	5	14	61	9 167	10 168			
	verte	1 892	313	30	45	75	2 280	138	629	767	70	4	74	60	901	1 379			
	rose	7 119	2 723	100		100	9 941	1 213	1 985	3 198	88	3	90	222	3 510	6 431			
	bleue	1 315	523	0	0	0	1 838	71	358	430	124	0	124	111	665	1 172			
	TOTAL	17 914	15 367	150	86	236	33 516	1 448	12 080	13 528	291	12	303	446	14 277	19 239			
Pourcentage des catégories améliorées	vert, rose et bleue	58%	23%	87%	53%	74%	42%	98%	25%	32%	97%	61%	95%	88%	36%	47%			
Pourcentage des catégories non améliorées	sans catégorie et jaune	42%	77%	13%	47%	26%	58%	2%	75%	68%	3%	39%	5%	12%	64%	53%			
SOUS-TOTAL ESPECES NON REGLEMENTEES	sans catégorie	802	15	61	1 152	1 213	2 029	0	703	703	17	0	17	86	804	1 225			
TOTAL RESINEUX	sans cat	924	15	61	1 152	1 213	2 152	0	744	744	17	0	17	76	837	1 314			
	jaune	7 466	11 809	20	40	60	19 335	25	9 067	9 092	10	5	14	61	9 167	10 168			
	verte	1 892	313	30	45	75	2 280	138	629	767	70	4	74	60	901	1 379			
	rose	7 119	2 723	100	0	100	9 941	1 213	1 985	3 198	88	3	90	222	3 510	6 431			
	bleue	1 315	523	0	0	0	1 838	71	358	430	124	0	124	111	665	1 172			
		TOTAL	18 716	15 382	211	1 237	1 448	35 546	1 448	12 783	14 231	308	12	320	530	15 081	20 465		

Annexe 4 : FLUX DE GRAINES FORESTIÈRES en millions de graines - Exercice 2007-08.

ESPÈCES RESINEUSES

ESSENCES	Catégories	APPROVISIONNEMENT						UTILISATION							STOCKS au 30.06.08	
		STOCKS 01.07.07	Récoltes	IMPORTATIONS			TOTAL	UTILISATION EN FRANCE			EXPORTATIONS			PERTES		
				UE	autres	total		autoconsommation	ventes	total	UE	autres	total	stockage		TOTAL
Abies alba	jaune verte	10.03	0.00				11.38	0.23	4.58	4.81	0.07	0.02	0.09	0.20	5.11	6.27
	TOTAL	10.03	1.35				11.38	0.23	4.58	4.81	0.07	0.02	0.09	0.20	5.11	6.27
Abies bommuellerana	sans cat	2.89	0.00	0.00	0.00	0.00	2.89	0.00	0.09	0.09	0.00	0.00	0.00	0.00	0.09	2.79
	sans cat	0.03	0.00				0.03									0.03
Abies cephalonica	jaune verte		0.00											0.02	0.02	
	TOTAL	0.03	0.00	0.02		0.02	0.05							0.02	0.02	0.03
Abies grandis	sans cat	0.04	0.00				0.04									0.04
	jaune verte	2.80		0.13		0.13	2.92	0.26	1.36	1.62	0.12		0.12	0.00	1.74	1.19
TOTAL	2.84		0.13		0.13	2.97	0.26	1.36	1.62	0.12		0.12	0.00	1.74	1.23	
Abies nordmanniana	sans cat	6.01	0.00	0.92	17.27	18.19	24.20	0.00	10.22	10.22	0.08	0.00	0.09	0.01	10.31	13.89
Abies pinsapo	jaune verte	0.65	0.04				0.69		0.05	0.05				0.59	0.63	0.05
	TOTAL	0.65	0.04				0.69		0.05	0.05				0.59	0.63	0.05
Abies procera	sans cat	0.00	0.00	0.00	0.00	0.00	0.00	0.00	0.00	0.00	0.00	0.00	0.00	0.00	0.00	0.00
Cedrus atlantica	jaune verte	5.82	0.00				6.29	0.06	1.04	1.09	0.66	0.06	0.73	0.09	1.91	4.38
	rose		0.47													
	bleue	3.63	0.93				4.56	0.61	1.55	2.16	0.15		0.15	0.01	2.32	2.24
TOTAL	9.45	1.41				10.85	0.67	2.59	3.26	0.81	0.06	0.88	0.10	4.23	6.62	
Cedrus libani	sans cat	0.00	0.00				0.00							0.00	0.00	
	jaune verte	0.03	0.00		0.05	0.05	0.08		0.02	0.02				0.00	0.02	0.06
TOTAL	0.03	0.00		0.05	0.05	0.08		0.02	0.02				0.00	0.03	0.06	
Cupressus sempervirens	sans cat	4.37	0.00	0.00	0.00	0.00	4.37	0.00	1.19	1.19	0.00	0.00	0.00	-0.19	1.00	3.37
Larix decidua	jaune verte	8.86	0.00				16.62	11.21	1.20	12.40	0.04		0.04	-3.95	8.50	8.13
	rose	10.10	7.76			13.37	23.48	1.79	7.31	9.09	0.60	0.07	0.67	-0.09	9.67	13.80
	bleue															
TOTAL	18.97	7.76	13.37		13.37	40.10	12.99	8.50	21.50	0.64	0.07	0.71	-4.03	18.17	21.93	
Larix eurolepis	jaune verte		0.00													
	rose	1.49	0.00				5.00	0.05	1.69	1.74	0.01		0.01	0.01	1.76	3.24
	bleue		3.46	0.05		0.05	5.00									
TOTAL	1.49	3.46	0.05		0.05	5.00	0.05	1.69	1.74	0.01		0.01	0.01	1.76	3.24	
Larix kaempferi	sans cat	0.02	0.00				0.02									0.02
	jaune verte		0.00													
	rose	0.07	0.00	4.07		4.07	4.14	3.40	0.64	4.03	0.00			-0.02	4.02	0.13
	bleue	0.32	0.00				0.32		0.03	0.03					0.03	0.28
TOTAL	0.88	0.00	4.07		4.07	5.35	3.40	0.68	4.08	0.02		0.02	-0.01	4.09	1.26	
Larix sibirica	jaune verte		0.00													
TOTAL		0.00														
Picea abies	sans cat	0.02	0.00				0.02									0.02
	jaune verte		0.00													
	rose	32.98	10.83				43.81	0.18	11.90	12.09	1.20		1.20	1.03	14.31	29.50
	bleue	44.90	12.36				57.26	0.00	3.59	3.59	0.22		0.22	7.27	11.08	46.17
TOTAL	77.90	23.19				101.09	0.18	15.49	15.68	1.41		1.41	8.30	25.39	75.70	
Picea sitchensis	jaune verte	0.11		0.93	17.72	18.65	18.76	0.93	5.47	6.40	0.88		0.88	-0.11	7.17	11.59
	bleue	0.11		0.93	17.72	18.65	18.76	0.93	5.47	6.40	0.88		0.88	-0.11	7.17	11.59
	TOTAL	0.22		1.86	35.44	37.30	37.52	1.86	10.93	12.79	1.76		1.76	-0.22	14.33	23.19
Pinus brutia	sans cat	0.14	0.00				0.14		0.00	0.00				0.00	0.14	
	jaune verte		0.00													
TOTAL	0.12	0.00				0.12		0.00	0.00				0.00	0.12		
Pinus canariensis	jaune verte		0.00											0.00	0.00	
	TOTAL		0.00											0.00	0.00	

Annexe 4 : FLUX DE GRAINES FORESTIÈRES en millions de graines - Exercice 2007-08.

ESPÈCES RESINEUSES

ESSENCES	Catégories	APPROVISIONNEMENT						UTILISATION						STOCKS au 30.06.08			
		STOCKS 01.07.07	Récoltes	IMPORTATIONS			TOTAL	UTILISATION EN FRANCE			EXPORTATIONS				PERTES		
				UE	autres	total		autoconsommation	ventes	total	UE	autres	total		stockage	TOTAL	
Pinus cembra	sans cat		0.00														
	jaune verte TOTAL																
Pinus contorta	jaune verte TOTAL																
	jaune verte TOTAL	2.71					2.71	0.02	0.14	0.16					-0.02	0.14	2.57
Pinus halepensis	jaune verte TOTAL	2.71					2.71	0.02	0.14	0.16					-0.02	0.14	2.57
	jaune verte TOTAL																
Pinus leucodermis	jaune verte TOTAL																
	sans cat jaune verte TOTAL	4.16	0.00				4.16		0.01	0.01							0.01
Pinus nigra clusiana	jaune verte TOTAL	4.16	0.00				4.16		0.01	0.01							0.01
	jaune verte TOTAL																
Pinus nigra laricio calabrica	jaune verte TOTAL	0.01					0.01										
	rose bleue TOTAL	5.34					5.34	0.31	0.49	0.80					0.01	0.01	4.52
Pinus nigra laricio corsicana	jaune verte TOTAL	6.68	0.00				6.68	0.29	1.28	1.57	1.67		1.67	0.02	3.25		3.43
	rose bleue TOTAL	5.51	4.16				9.67	0.02	1.37	1.38	0.19		0.19	0.03	1.60		8.07
Pinus nigra nigricans	jaune verte TOTAL	4.56	0.11				4.66	0.37	1.11	1.49	0.09		0.09	0.73	2.30		2.36
	jaune verte TOTAL	4.56	0.11				4.66	0.37	1.11	1.49	0.09		0.09	0.73	2.30		2.36
Pinus pinaster	sans cat jaune verte TOTAL	11.90	19.48				31.38		14.86	14.86	0.01	0.01	0.02	0.00	14.88		16.50
	rose bleue TOTAL	0.11	0.14				0.25	1.96	0.12	0.12	0.12	0.00	0.13	0.00	0.13		0.12
Pinus pinea	jaune verte TOTAL	0.67	0.00				0.67		0.23	0.23				0.00	0.23		0.44
	jaune verte TOTAL	0.67	0.00				0.67		0.23	0.23				0.00	0.23		0.44
Pinus radiata	sans cat jaune verte TOTAL	0.10	0.00				0.10		0.08	0.08					0.08		0.03
	jaune verte TOTAL	0.10	0.00				0.10		0.08	0.08					0.08		0.03
Pinus sylvestris	jaune verte TOTAL	28.00	2.47				30.47	1.02	2.50	3.52	0.08	0.03	0.11	7.89	11.52		18.95
	rose bleue TOTAL	11.84					11.84	0.34	2.21	2.54				0.01	2.55		9.29
Pinus taeda	sans cat	2.99	0.00	0.00	0.00	0.00	2.99	0.00	0.00	0.00	0.00	0.00	0.00	2.99			0.00
Pinus uncinata	sans cat	10.06	1.90	0.00	0.00	0.00	11.96	0.00	0.40	0.40	1.44	0.01	1.46	-0.05	1.81		10.15
Pseudotsuga menziesii	jaune verte TOTAL	14.62	0.06	1.46	0.85	1.46	16.08	1.67	1.28	2.95				2.72	5.67		10.41
	rose bleue TOTAL	1.41	44.05	0.39	0.39	0.39	45.85	0.84	13.59	14.08	0.42		0.42	0.09	14.60		31.26
SOUS-TOTAL ESPECES REGLEMENTEES	jaune verte TOTAL	78.36	43.86	2.70	2.70	2.70	122.21	3.51	24.21	27.72	10.83	0.03	10.86	1.37	39.95		82.26
	jaune verte TOTAL	94.39	87.96	2.70	2.70	2.70	185.06	6.52	39.08	45.60	11.26	0.03	11.29	4.18	61.06		124.00
SOUS-TOTAL ESPECES NON REGLEMENTEES	sans cat jaune verte TOTAL	4.41	0.00	0.00	0.00	0.00	4.41	0.00	0.01	0.01	0.00	0.00	0.00	0.00	0.01		4.39
	jaune verte TOTAL	30.07	19.52	2.52	17.72	20.25	69.84	2.86	23.02	25.87	1.01	0.01	1.01	3.20	30.09		39.75
TOTAL RESINEUX	jaune verte TOTAL	100.75	23.19	5.87	17.77	23.65	147.58	18.56	30.22	48.78	4.68	0.12	4.80	5.90	59.48		88.11
	rose bleue TOTAL	91.58	67.51	13.81	0.00	13.81	172.91	4.95	33.11	38.06	1.56	0.07	1.63	7.63	47.32		125.59
TOTAL RESINEUX	jaune verte TOTAL	107.99	46.91	0.00	0.00	0.00	154.89	4.60	28.47	33.06	11.44	0.03	11.47	8.66	53.19		101.70
	jaune verte TOTAL	334.80	157.13	22.21	35.50	57.70	549.63	30.96	114.83	145.79	18.69	0.23	18.91	25.39	190.09		359.54
Pourcentage des catégories améliorées	vert, rose et bleue	0.90	0.88	0.89	0.50	0.65	0.86	0.91	0.80	0.82	0.95	0.97	0.95	0.87	0.84		0.88
Pourcentage des catégories non améliorées	sans catégorie et jaune	0.10	0.12	0.11	0.50	0.35	0.14	0.09	0.20	0.18	0.05	0.03	0.05	0.13	0.16		0.12
SOUS-TOTAL ESPECES NON REGLEMENTEES	sans catégorie	26.42	1.90	0.92	17.27	18.19	46.51	0.00	11.98	11.98	1.53	0.02	1.54	2.76	16.28		30.23
TOTAL RESINEUX	sans cat jaune verte TOTAL	30.83	1.90	0.92	17.27	18.19	50.92	0.00	11.99	11.99	1.53	0.02	1.54	2.77	16.30		34.62
	jaune verte TOTAL	30.07	19.52	2.52	17.72	20.25	69.84	2.86	23.02	25.87	1.01	0.01	1.01	3.20	30.09		39.75
TOTAL RESINEUX	jaune verte TOTAL	100.75	23.19	5.87	17.77	23.65	147.58	18.56	30.22	48.78	4.68	0.12	4.80	5.90	59.48		88.11
	rose bleue TOTAL	91.58	67.51	13.81	0.00	13.81	172.91	4.95	33.11	38.06	1.56	0.07	1.63	7.63	47.32		125.59
TOTAL RESINEUX	jaune verte TOTAL	107.99	46.91	0.00	0.00	0.00	154.89	4.60	28.47	33.06	11.44	0.03	11.47	8.66	53.19		101.70
	jaune verte TOTAL	361.22	159.03	23.13	52.77	75.89	596.14	30.96	126.80	157.76	20.21	0.24	20.46	28.16	206.37		389.77

Annexe 5 : FLUX RELATIF AUX MFR PRODUITS DANS LES VERGERS A GRAINES ET PEUPELEMENT PORTE-GRAINES FRANÇAIS ADMIS EN CATEGORIE QUALIFIEE ET TESTEE - Exercice 2007- 08.

Réf du matériel de base	Espèce		Nom du matériel de base	Dépt.	2007-2008				Part de la récolte totale	
	Nom botanique	Nom commun			Récolte (hl)	Récolte (kg)	Utilisation en France (kg)	Stocks fin (kg)	Par verger	Ensemble verger par essence
FEX-VG-001	<i>Fraxinus excelsior</i>	Frêne commun	Les Ecoulouettes-VG	61			35		0%	0%
LDE-VG-001	<i>Larix decidua</i>	Mélèze d'Europe	Sudètes-Le Theil-VG	46				0.1	0%	0%
LEU-VG-001	<i>Larix x eurolepis</i>	Mélèze hybride	FH201-Lavercantière-PF	46	32	17.3	8.4	9.2	100%	100%
PAB-VG-001	<i>Picea abies</i>	Epicéa commun	Rachovo-VG	46			9.7	244	0%	24%
PAB-VG-002	<i>Picea abies</i>	Epicéa commun	Chapois-Sousceyrac-VG	46	40	37.9		37.9	24%	
PLA-VG-002	<i>Pinus nigra laricio calabrica</i>	Pin laricio de Calabre	Les Barres-Sivens-VG	81			18.6	62.4	0%	0%
Les Barres Bout VG	<i>Pinus nigra laricio calabrica</i>	Pin laricio de Calabre	Les Barres Bout VG				2	16.3	Verger anciennement admis	
PLO-VG-002	<i>Pinus nigra laricio corsicana</i>	Pin laricio de Corse	Corse-Haute Serre-VG	46	41.5	55.5	18.4	107.6	66%	66%
PPA-VG-005	<i>Pinus pinaster</i>	Pin maritime	Hourtin-VF2	33	588.9	892.4	1297.5	734.5	6%	15%
PPA-VG-006	<i>Pinus pinaster</i>	Pin maritime	Mimizan-VF2	40			725.3	2991.3	0%	
PPA-VG-007	<i>Pinus pinaster</i>	Pin maritime	Saint-Augustin - La Coubre-VF2	17	608.3	1207.1	883.4	1691.6	9%	
PPA-VG-008	<i>Pinus pinaster</i>	Pin maritime	Beychac-LC2	33					0%	
PPA-VG-009	<i>Pinus pinaster</i>	Pin maritime	Tamjout-Collobrières-VG	83	9.0	13.3		13.3	0%	
PSY-VG-002	<i>Pinus sylvestris</i>	Pin sylvestre	Taborz-Haute Serre-VG	46			10.3	33.2	0%	0%
PSY-VG-003	<i>Pinus sylvestris</i>	Pin sylvestre	Haguenuau-Vayrières-VG	46			6	25.8	0%	
PAV-VG-001	<i>Prunus avium</i>	Merisier	L'Absie-VG	79					0%	0%
PAV-VG-002	<i>Prunus avium</i>	Merisier	Cabrerets-VG	46						
PME-VG-003	<i>Pseudotsuga menziesii</i>	Douglas vert	Washington-VG	81					0%	50%
PME-VG-004	<i>Pseudotsuga menziesii</i>	Douglas vert	France1-VG	46	186.6	117.4	60.7	68.2	13%	
PME-VG-005	<i>Pseudotsuga menziesii</i>	Douglas vert	Washington2-VG	81	211	86.5	70.1	14.9	10%	
PME-VG-006	<i>Pseudotsuga menziesii</i>	Douglas vert	Californie-VG	46	300	132	2.4	128.7	15%	
PME-VG-007	<i>Pseudotsuga menziesii</i>	Douglas vert	France2-VG	46	227.6	116	7.3	108.8	13%	

2 - Materiel testé

Réf du matériel de base	Espèce		Nom du matériel de base	Dépt.	2007-2008				Part de la récolte totale	
	Nom botanique	Nom commun			Récolte (hl)	Récolte (kg)	Utilisation en France (kg)	Stocks fin (kg)	Par verger	Ensemble verger par essence
CAT-PP-001	<i>Cedrus atlantica</i>	Cèdre de l'Atlas	MENERBES	84	12.6	30.4	71.7	69.4	45%	67%
CAT-PP-002	<i>Cedrus atlantica</i>	Cèdre de l'Atlas	MONT-VENTOUX	84	0.3	0.6	1.1		1%	
CAT-PP-003	<i>Cedrus atlantica</i>	Cèdre de l'Atlas	SAUMON	04	4	13.6	103	30.3	20%	
PLO-VG-001	<i>Pinus nigra laricio corsicana</i>	Pin laricio de Corse	Sologne-Vayrières-VG	46	25	28.3	42.2	218.2	34%	34%
PME-VG-001	<i>Pseudotsuga menziesii</i>	Douglas vert	Darrington-VG	46	93	38.9	28.6	0.4	4%	50%
PME-VG-002	<i>Pseudotsuga menziesii</i>	Douglas vert	La Luzette-VG	46	557.8	410.9	255.8	843.7	46%	

Annexe 6 : FLUX DE GRAINES (récoltes, utilisations par les professionnels français et stocks) par région de provenance (étiquette verte) - Exercice 2007- 08.

ESPÈCES FEUILLUES

Avec : **N_p** = Nombre de peuplements porte-graines admis en catégorie sélectionnée en mai 2008
N_{pr} = Nombre de peuplements récoltés par région de provenance
R = Quantité récoltée par région de provenance en kg
U = Utilisation par les professionnels français en kg
S = Quantité stockée en kg, en fin de campagne

Essence	Régions de provenance	N _p	N _{pr}	R	U	S
Acer pseudoplatanus - érable sycomore	101	7	1	52.4	49.1	
	200	17	7	542.2	491.9	15
	500	7	2	196	149.8	40.3
	600	2	1	18.7	10	8.7
TOTAL	4	33	11	809.3	700.8	64

Essence	Régions de provenance	N _p	N _{pr}	R	U	S
Castanea sativa - châtaigner	101	13	6	899.4	899.4	
	102	18	7	3967	3418	
	201	2	1	400	400	
	741	4	1	14	14	
	901	5	1	385	385	
TOTAL	5	42	16	5665.4	5116.4	0

Essence	Régions de provenance	N _p	N _{pr}	R	U	S	
Fagus sylvatica - hêtre	101	4			56.9	197.9	
	102	17	1	854	1332	602.3	
	201	66	3	612.5	940.5	1.9	
	202	0					
	301	1					
	401	11					
	402	6				98.5	77.3
	403	18					
	501	18				120.7	372.4
	502	2					
	503	0					
	601	7					96.9
	602	10					
	633	2				1.4	48.1
	751	0					
	800	0					
TOTAL	16	162	4	1466.5	2550	1396.8	

Essence	Régions de provenance	N _p	N _{pr}	R	U	S	
Fraxinus excelsior - frêne commun	101	16			159.3	240.5	
	201	32	1	1.8	126.6	57.3	
	202	7			16.2	66.5	
	300	1			0.3	28	
	400	1					
	501	8				5	14.6
	TOTAL	6	65	1	1.8	307.4	406.9

Essence	Régions de provenance	N _p	N _{pr}	R	U	S
Prunus avium - merisier	901	96	15	988.7	554.7	563.8
TOTAL	1	96	15	988.7	554.7	563.8

Annexe 6 : FLUX DE GRAINES (récoltes, utilisations par les professionnels français et stocks) par région de provenance (étiquette verte) - Exercice 2007- 08.

ESPÈCES FEUILLUES

Essence	Régions de provenance	Np	N _{pr}	R	U	S
<i>Quercus petraea</i> - chêne sessile	101	3	3	118	106.3	12.5
	102	5	5	241.9	208.2	31.5
	103	3	2	50.3	36.3	10.5
	104	5	2	83.3	64.3	18.5
	105	8	4	241.1	142.9	43.2
	106	7	3	505.8	296.3	181.5
	107	8	3	66.6	49.3	16.8
	201	2	1	41	33.2	7.8
	203	33	20	590.4	293.9	254.1
	204	16	4	189.5	145.33	42.5
	205	7	5	144.9	99.9	48.9
	212	16	11	549.1	317.3	208.3
	311	6	4	87.8	80.6	3.8
	362	8	2	7	10.1	
	403	1				
	411	12	5	55.3	40.6	7.7
	422	7	3	75.9	38.4	37.1
	500	1	1	11.3	11.3	
	601	0				
TOTAL	19	148	78	3059.2	1974.23	924.7

Essence	Régions de provenance	Np	N _{pr}	R	U	S
<i>Quercus robur</i> - chêne pédonculé	100	17	2	130.4	87.7	43.6
	201	15	2	119.2	60.3	51.8
	202	3	2	13.7	13.7	
	203	39	4	89.5	48.3	46.6
	301	5				
	361	31				
	421	6	1	0.1	0.1	
	TOTAL	7	116	11	352.9	210.1

Essence	Régions de provenance	Np	N _{pr}	R	V	S
<i>Quercus rubra</i> - chêne rouge	901	27	8	106.6	95.8	9
	902	85	13	188.6	110.1	70
	903	32	3	30.6	49.3	9.3
TOTAL	3	144	24	325.8	255.2	88.3

Annexe 7 : FLUX DE GRAINES (récoltes, utilisations par les professionnels français et stocks) par région de provenance (étiquette verte) - Exercice 2007- 2008 ESPECES RESINEUSES

Avec : **N_p** = Nombre de peuplements porte-graines admis en catégorie sélectionnée en mai 2008
N_{pr} = Nombre de peuplements récoltés par région de provenance
R = Quantité récoltée par région de provenance en kg
U = Utilisation par les professionnels français en kg
S = Quantité stockée en kg, en fin de campagne

Essence	Régions de provenance	N _p	N _{pr}	R	U	S
Abies alba - sapin pectiné	101	1			7	
	202	38	3	58.8	58.8	
	241					
	361	11			3.9	64.7
	401	9			31.2	42
	402	20			52.4	29.3
	501	20			16.4	
	502	5			39.6	3.1
	503	4			0.1	26
	504	6				36.6
	505	1				9.7
	506					
	601	15			0.1	61.3
800	4					
TOTAL	14	134	3	58.8	209.5	272.7

Essence	Régions de provenance	N _p	N _{pr}	R	U	S
Cedrus atlantica - cèdre de l'atlas	900	38	3	22.5	52.1	208.7
TOTAL	1	38	3	22.5	52.1	208.7

Essence	Régions de provenance	N _p	N _{pr}	R	U	S
Larix decidua - mélèze d'europe	240	45	2	5.4	4.6	2.7
	501	4				
	502	5			1.9	2.6
	504	15	1	50	80	46.2
TOTAL	4	69	3	55.4	86.5	51.5

Essence	Régions de provenance	N _p	N _{pr}	R	U	S
Picea sitchensis - épicéa de Sitka	901	2				
TOTAL	1	2	0	0	0	0

Essence	Régions de provenance	N _p	N _{pr}	R	U	S
Picea abies - épicéa commun	201	0				
	202	4			0.5	0.3
	203	19			30.1	122.6
	400	1			1.3	9.3
	501	5			0.2	3.1
	502	17			0.6	0.4
	503	13	2	41.9	21.7	18.2
	504	5	1	32.9	28.5	4.4
	505	6			0.5	0.1
	506	4				0.7
	507	1				
	508	6				
	509	3				
600	0					
TOTAL	14	84	3	74.8	83.4	159.1

Essence	Régions de provenance	N _p	N _{pr}	R	U	S
Pinus halepensis - pin d'Alep	700	30			2.6	42.8
TOTAL	1	30	0	0	2.6	42.8

Essence	Régions de provenance	Nom bre	N _{pr}	R	U	S
Pinus nigra laricio corsicana - pin laricio de Corse	800	19				
	901	52			19.7	26.7
	902	9			1.3	19
TOTAL	3	80	0	0	21	45.7

Essence	Régions de provenance	N _p	N _{pr}	R	U	S
Pinus pinea - pin pignon	700	35			140	265
	800	0				
TOTAL	2	35	0	0	140	265

Annexe 7 : FLUX DE GRAINES (récoltes, utilisations par les professionnels français et stocks) par région de provenance (étiquette verte) - Exercice 2007- 08.

ESPÈCES RESINEUSES

Essence	Régions de provenance	Np	N _{pr}	R	U	S
<i>Pinus nigra nigricans</i> - pin noir d'Autriche	901	7	2	0.8	2	0.7
	902	19	2	1.3	27.7	46.6
TOTAL	2	26	4	2.1	29.7	47.3

Essence	Régions de provenance	Np	N _{pr}	R	U	S
<i>Pinus pinaster</i> - pin maritime	100					
	301	67	?	82	10.2	57.9
	302					
	700	2				
	800	6	3	0.8		0.8
TOTAL	5	75	3	82.8	10.2	58.7

Essence	Régions de provenance	Np	N _{pr}	R	U	S
<i>Pseudotsuga menziesii</i> - douglas vert	901	142	1	0.6	0.6	
	902	15				
TOTAL	2	157	1	0.6	0.6	0

Essence	Régions de provenance	Np	N _{pr}	R	U	S
<i>Pinus sylvestris</i> - pin sylvestre	100	17			6.7	39.9
	201	2				
	202	11	1	1	4.7	14.8
	203	7	1	5.5	0.9	25.2
	204	8			1.8	20.6
	205	16				1.7
	401	1				
	402	14				
	403	36			5.4	5.8
	404	12	2	4.2	1	4
	501	2				
	502	2	1	5	1	6.6
	601	4				1
	602	2				1.7
TOTAL	14	134	5	15.7	22.5	120.3