



MINISTÈRE DE L'AGRICULTURE, DE L'AGROALIMENTAIRE ET DE LA FORÊT

<p><b>Direction générale des Politiques Agricole, Agroalimentaire et des Territoires</b></p> <p><b>Service de la Forêt, de la Ruralité et du Cheval</b></p> <p><b>Sous-direction de la forêt et du bois</b></p> <p><b>Bureau des investissements forestiers</b></p> <p><b>Adresse :</b> 19 avenue du Maine 75732 Paris cedex 15 <b>Tél. :</b> 01 49 55 51 26 <b>Fax :</b> 01 49 55 40 76</p>	<p><b>NOTE DE SERVICE</b></p> <p><b>DGPAAT/SDFB/N2013-3028</b></p> <p><b>Date: 12 août 2013</b></p>
--	---

N° NOR : AGRT1321197N

**Date de mise en application : immédiate,  
Annule et remplace la note de service  
DGPAAT/SDFB/N2013-3004 du 18 février 2013**

Le Ministre de l'agriculture, de l'agroalimentaire  
et de la forêt

A

Mesdames et Messieurs les Préfets de région

📎 Nombre d'annexes : 1

**Objet :** résultats de l'enquête statistique annuelle MAAF/IRSTEA sur les ventes de plants forestiers pour la campagne de plantation 2011-2012.

**MOTS-CLES :**

Statistiques nationales – production et ventes de plants forestiers – pépinières forestières.

<b>Destinataires pour information</b>	
Préfets de région Directeurs régionaux de l'alimentation, de l'agriculture et de la forêt Directeur général de l'Office national des forêts Centre national professionnel de la propriété forestière France Bois Forêt Syndicat national des pépiniéristes forestiers Syndicat des récoltants et marchands de graines forestières Entrepreneurs des territoires	Union nationale des syndicats d'entrepreneurs paysagistes et reboiseurs de France (UNEP) Forestiers privés de France Fédération nationale des communes forestières Union de la coopération forestière française Association des sociétés et groupements fonciers forestiers (ASSFOR) Compagnie nationale des ingénieurs et experts forestiers, et experts en bois (CNIEFEB) IRSTEA – INRA – FCBA – AgroParisTech

Les résultats de l'enquête annuelle « Statistiques sur la production et la vente de plants forestiers en pépinières - Campagne 2011-2012 », synthétisés par l'IRSTEA à partir de données collectées par les services forestiers des DRAAF, font l'objet cette année d'une seconde publication en raison d'erreurs détectées après publication, concernant quatre cultivars de peuplier (Koster, Polargo, Albelo, Degrosso). Ces erreurs ont été corrigées dans la présente note et son annexe. Vous trouverez ci-après les résultats définitifs de la campagne 2011-2012, qui se caractérise par les tendances suivantes :

Après trois années difficiles pour le secteur du reboisement forestier, cette campagne laisse entrevoir un début d'amélioration. En effet, après la perte de près de 20 millions de plants vendus en France ces trois dernières années, le marché national des plants forestiers est reparti à la hausse en 2011-2012, avec des ventes enregistrant une augmentation de près de 40%.

Cette progression des ventes touche quasiment tous les types d'essences. Notons cependant l'exception à la baisse des plants et boutures destinés à la plantation de taillis à courte rotation. Pour ces derniers, après la chute de 40% constatée l'an passé, le coup d'arrêt se confirme cette année (-85%).

Les ventes de plants résineux hors pin maritime qui avaient reculé de 10% l'an dernier enregistrent une augmentation de 22% et celles de pin maritime, qui soutiennent le marché, sont en hausse de 58% cette année. Après six années de déclin, les ventes de plants feuillus augmentent de 18% et sont principalement soutenues par celles du chêne sessile (+33%).

L'Aquitaine confirme sa place de première région productrice de plants forestiers qu'elle occupe depuis plus de quinze ans. Cette situation s'explique en grand partie par l'hégémonie du pin maritime qui, en tant que première essence de reboisement au plan national, représente plus de 52% des plants vendus en France et 64% de la production résineuse. Cette tendance devrait se maintenir voire se renforcer à moyen terme avec l'augmentation progressive des chantiers de reconstitution des peuplements détruits par la tempête Klaus. En effet, à la suite de la tempête, les dégâts de scolytes et le risque hylobes, ont constitué des obstacles aux plantations ces trois dernières années. Désormais, après avoir sorti les bois et nettoyé les parcelles sinistrées, le plan Klaus mis en œuvre par le MAAF peut se focaliser sur son volet reconstitution, et ce jusqu'en 2017.

La bonne dynamique nationale est complétée par une reprise des exportations. Malgré une augmentation de 48% des importations, le commerce extérieur demeure, cette année encore, largement excédentaire, grâce à une progression encore plus importante des exportations (+55%).

Les résultats de cette campagne commercialement plus favorable, mais succédant à deux campagnes très difficiles pour les professionnels, font apparaître une nouvelle progression des cessations d'activité, avec une baisse de 9% du nombre de pépinières ayant produit des plants forestiers.

Les résultats de cette campagne révèlent donc un retournement de la conjoncture baissière constatée ces dernières années (hors pin maritime). Les ventes des principales espèces utilisées en reboisement sont en nette progression. C'est notamment le cas du douglas (+32%), du chêne sessile (+33%), des peupliers (+31%), du pin à encens (+24%) et de l'épicéa de Sitka (+34%). Toutefois, quelques espèces comme le chêne pédonculé, le cèdre de l'Atlas, le frêne commun et les pins laricio voient leurs ventes de plants s'éroder. Ces résultats mettent en évidence une évolution dans la répartition des ventes par essence, du fait de la montée en puissance de certaines espèces (robinier, pin à encens, épicéa de Sitka, mélèze hybride), qui gagnent progressivement des places, au détriment notamment du chêne pédonculé, du pin sylvestre et du hêtre. Pour ces dernières espèces, peut-être cela traduit-il un début de prise en compte du risque d'exposition au changement climatique, en les réservant à leur optimum stationnel.

Les trois tableaux ci-après ont été extraits de la synthèse d'IRSTEA (annexe 6). Ces trois tableaux sont suivis en annexe par la « Synthèse des résultats de l'enquête statistique sur la production et la vente de plants forestiers en pépinières pour la Campagne 2011-2012 », réalisée par IRSTEA.

Le Sous-directeur de la forêt et du bois  
Jacques ANDRIEU

# EVOLUTION DU MARCHÉ NATIONAL DES PLANTS FORESTIERS (en nombre de plants) (1).

N° en 2011-2012	Espèces les plus vendues* (hors matériels destinés aux TCR)	Ventes en France 2011-2012	Rappel Ventes en France 2010-2011	Variation France	Export 2011-2012	Rappel Export 2010-2011	Variation Export	TOTAL ventes (France+Export) 2011-2012	TOTAL ventes (France+Export) 2010-2011	Variation France+Export
1	<i>Pinus pinaster</i>	29 095 032	18 472 430	+58%	250	2 000	-88%	29 095 282	18 474 430	+57%
2	<i>Pseudotsuga menziesii</i>	7 221 432	5 479 286	+32%	1 038 860	519 900	+100%	8 260 292	5 999 186	+38%
3	<i>Quercus petraea</i>	4 019 902	3 033 218	+33%	25 490	80 700	-68%	4 045 392	3 113 918	+30%
4	<i>Picea abies</i>	1 804 549	1 781 572	+1%	237 628	174 500	+36%	2 042 177	1 956 072	+4%
5	<i>Abies nordmanniana</i>	1 773 892	1 196 573	+48%	457 500	360 350	+27%	2 231 392	1 556 923	+43%
6	<i>Pinus nigra corsicana</i>	1 120 070	1 140 143	-2%	3 825	12 940	-70%	1 123 895	1 153 083	-3%
7	<i>Robinia pseudoacacia</i>	938 289	779 215	+20%	5 900	3 800	+55%	944 189	783 015	+21%
8	<i>Larix decidua</i>	894 162	894 009	+0%	11 900	10 300	+16%	906 062	904 309	+0%
9	<i>Pinus taeda</i>	805 931	647 938	+24%	0	0		805 931	647 938	+24%
10	Peupliers-cultivars (plançons, cf. ANN. B)	773 136	794 613	-3%	22 391	59 942	-63%	795 527	854 555	-7%
11	<i>Fagus sylvatica</i>	737 744	682 910	+8%	939 900	52 950	+1675%	1 677 644	735 860	+128%
12	<i>Picea sitchensis</i>	587 574	437 430	+34%	500	1 250	-60%	588 074	438 680	+34%
13	<i>Carpinus betulus</i>	561 617	470 571	+19%	252 850	58 400	+333%	814 467	528 971	+54%
14	<i>Pinus sylvestris</i>	561 556	561 866	-0%	5 100	31 157	-84%	566 656	593 023	-4%
15	<i>Quercus robur</i>	464 420	501 657	-7%	163 350	326 200	-50%	627 770	827 857	-24%
16	<i>Quercus rubra</i>	387 643	333 569	+16%	41 000	53 600	-24%	428 643	387 169	+11%
17	<i>Larix eurolepis</i>	376 241	161 589	+133%	6 562	6 300	+4%	382 803	167 889	+128%
18	<i>Prunus avium</i>	276 070	246 390	+12%	21 960	12 950	+70%	298 030	259 340	+15%
19	<i>Castanea sativa</i>	272 468	231 664	+18%	30 300	21 000	+44%	302 768	252 664	+20%
20	<i>Acer pseudoplatanus</i>	269 602	253 946	+6%	5 500	18 625	-70%	275 102	272 571	+1%
21	<i>Cedrus atlantica</i>	268 106	297 286	-10%	7 100	5 600	+27%	275 206	302 886	-9%
22	<i>Acer campestre</i>	225 008	243 606	-8%	8 400	5 250	+60%	233 408	248 856	-6%
23	<i>Abies alba</i>	219 433	172 648	+27%	37 900	31 500	+20%	257 333	204 148	+26%
24	<i>Abies grandis</i>	209 293	135 250	+55%	58 400	93 225	-37%	267 693	228 475	+17%
25	<i>Alnus glutinosa</i>	198 780	130 515	+52%	34 900	100 750	-65%	233 680	231 265	+1%
26	<i>Fraxinus excelsior</i>	168 751	194 673	-13%	3 300	36 900	-91%	172 051	231 573	-26%
27	<i>Sorbus torminalis</i>	116 744	88 260	+32%	29 950	15 550	+93%	146 694	103 810	+41%
28	<i>Larix kaempferi</i>	114 486	86 351	+33%	150	8 350	-98%	114 636	94 701	+21%
29	<i>Abies procera</i>	104 740	58 370	+79%	84 700	52 800	+60%	189 440	111 170	+70%
30	<i>Betula pendula</i>	98 546	112 071	-12%	40 200	23 100	+74%	138 746	135 171	+3%
31	<i>Pinus nigra calabrica</i>	93 107	125 537	-26%	0	0		93 107	125 537	-26%
32	<i>Pinus nigra nigricans (austriaca)</i>	88 902	100 138	-11%	2 050	0		90 952	100 138	-9%
33	<i>Acer platanoides</i>	59 452	57 595	+3%	0	0		59 452	57 595	+3%
34	<i>Pyrus pyrastis</i>	54 496	54 914	-1%	900	13 400	-93%	55 396	68 314	-19%
35	<i>Alnus cordata</i>	52 124	49 694	+5%	550	800	-31%	52 674	50 494	+4%
36	<i>Malus communis</i>	48 343	60 963	-21%	12 300	10 500	+17%	60 643	71 463	-15%
37	<i>Tilia cordata</i>	39 419	33 926	+16%	1 650	2 500	-34%	41 069	36 426	+13%
38	<i>Sorbus domestica</i>	37 932	27 112	+40%	5 075	19 400	-74%	43 007	46 512	-8%
39	<i>Sorbus aucuparia</i>	37 023	40 592	-9%	4 950	2 800	+77%	41 973	43 392	-3%
40	<i>Quercus pubescens</i>	30 514	32 175	-5%	2 100	1 500	+40%	32 614	33 675	-3%
41	<i>Pinus uncinata</i>	30 303	24 562	+23%	1 000	0		31 303	24 562	+27%
42	<i>Quercus ilex</i>	29 121	38 768	-25%	0	0		29 121	38 768	-25%
43	<i>Juglans major x regia =MJ209</i>	28 129	31 745	-11%	34 202	44 445	-23%	62 331	76 190	-18%
44	<i>Juglans regia</i>	19 942	22 905	-13%	9 000	64 500	-86%	28 942	87 405	-67%
45	<i>Quercus cerris</i>	13 877	16 139	-14%	0	700	-100%	13 877	16 839	-18%
46	<i>Quercus suber</i>	13 774	12 480	+10%	0	0		13 774	12 480	+10%
47	<i>Sorbus aria</i>	13 423	17 387	-23%	2 500	5 900	-58%	15 923	23 287	-32%
48	<i>Tilia platyphyllos</i>	12 008	14 398	-17%	300	1 000	-70%	12 308	15 398	-20%
49	<i>Fraxinus angustifolia</i>	9 607	7 475	+29%	5 000	18 000	-72%	14 607	25 475	-43%
50	<i>Juglans nigra</i>	8 502	4 501	+89%	1 650	2 400	-31%	10 152	6 901	+47%
51	<i>Alnus incana</i>	6 834	4 537	+51%	200	0		7 034	4 537	+55%
52	<i>Pinus pinea</i>	6 745	10 520	-36%	325	0		7 070	10 520	-33%
53	<i>Pinus strobus</i>	5 389	768	+602%	0	0		5 389	768	+602%
54	<i>Eucalyptus sp.</i>	4 919	22 822	-78%	0	1 650	-100%	4 919	24 472	-80%
55	<i>Pinus cembra</i>	4 786	3 858	+24%	600	0		5 386	3 858	+40%
56	<i>Populus tremula</i>	4 786	4 330	+11%	2 000	970	+106%	6 786	5 300	+28%
57	<i>Pinus halepensis</i>	4 780	7 669	-38%	50	0		4 830	7 669	-37%
58	<i>Juglans nigra x regia</i>	4 278	330	+1196%	22 078	19 400	+14%	26 356	19 730	+34%
59	<i>Cupressus sempervirens</i>	3 541	3 903	-9%	0	0		3 541	3 903	-9%
60	<i>Betula pubescens</i>	3 450	2 252	+53%	200	9 900	-98%	3 650	12 152	-70%
61	<i>Pinus radiata</i>	3 405	4 640	-27%	0	0		3 405	4 640	-27%
62	<i>Abies bommulleriana</i>	3 089	1 673	+85%	0	0		3 089	1 673	+85%
63	<i>Cedrus libani</i>	2 319	2 157	+8%	650	0		2 969	2 157	+38%
64	<i>Populus nigra</i>	1 220	3 978	-69%	0	0		1 220	3 978	-69%
65-72	Autres espèces	0	1 340	-100%	31 336	0		31 336	1 340	+2239%
	<b>Sous-total Ventes de plants par essence</b>	<b>55 444 756</b>	<b>40 467 402</b>	<b>+37%</b>	<b>3 716 432</b>	<b>2 399 654</b>	<b>+55%</b>	<b>59 161 188</b>	<b>42 867 056</b>	<b>+38%</b>
dont	<b>Ventes Cultivars de Peuplier (ANN. B)</b>	<b>773 136</b>	<b>794 613</b>	<b>-3%</b>						
	<b>Sous-total Ventes de boutures pour TCR (ANN. C)</b>	<b>957 946</b>	<b>6 584 041</b>	<b>-85%</b>						
		<b>56 402 702</b>	<b>47 051 443</b>	<b>+20%</b>						

\* Espèces dont les ventes en France dépassent les 300 plants

# EVOLUTION DU MARCHE NATIONAL DES PLANTS FORESTIERS (en nombre de plants) (2).

## Ventes de peuplier destiné à la plantation en futaie

Rang 2010-2011	Rang 2011-2012	Cultivars commercialisés* sur le territoire français (hors boutures destinés aux TCR)	Ventes en France 2011-2012	Part en % des ventes 2011-2012	Rappel ventes en France 2010-2011	Variation 2010/2011 - 2011/2012
1	1	Koster	173 242	22.4%	153 010	+13%
2	2	I 45 - 51	121 179	15.7%	126 319	-4%
4	3	Polargo	80 433	10.4%	79 357	+1%
3	4	I 214	76 965	10.0%	81 371	-5%
5	5	Trichobel	52 040	6.7%	48 744	+7%
6	6	Triplo	40 246	5.2%	42 620	-6%
7	7	Soligo	38 828	5.0%	40 810	-5%
11	8	Blanc du Poitou	24 728	3.2%	26 621	-7%
8	9	Fritz Pauley	24 685	3.2%	32 859	-25%
13	10	Albelo	20 517	2.7%	11 550	+78%
10	11	Raspalje	20 305	2.6%	29 758	-32%
9	12	Dorskamp	20 210	2.6%	31 744	-36%
12	13	Flevo	14 097	1.8%	24 802	-43%
18	14	Brenta	10 842	1.4%	4 360	+149%
15	15	Alcinde	8 571	1.1%	7 606	+13%
14	16	Lambro	8 259	1.1%	11 002	-25%
16	17	Degrosso	6 773	0.9%	7 209	-6%
19	18	Taro	5 920	0.8%	4 300	+38%
21	19	Gaver	4 379	0.6%	3 267	+34%
23	20	AF2	3 314	0.4%	2 352	+41%
22	21	Cappa bigliona	2 861	0.4%	2 372	+21%
17	22	A4A	2 734	0.4%	7 164	-62%
36	23	AF8	2 050	0.3%	0	
20	24	Lena	1 943	0.3%	4 265	-54%
27	25	Vesten	1 743	0.2%	1 040	+68%
25	26	Robusta	1 272	0.2%	1 877	-32%
26	27	San Martino	796	0.1%	1 380	-42%
30	28	Hees	720	0.1%	518	+39%
24	29	Unal	585	0.1%	2 237	-74%
31	30	Beaupré	564	0.1%	513	+10%
36	31	Oudenberg	510	0.1%	70	+629%
28	32	Rajane	500	0.1%	925	-46%
36	33	Lux	407	0.1%	0	
36	34	Boelare	340	0.0%	181	+88%
	35	Autres cultivars	578	0.1%	2 410	-76%
		<b>TOTAL Cultivars</b>	<b>773 136</b>	<b>100.0%</b>	<b>794 613</b>	<b>-3%</b>

\* Cultivars dont les ventes en France dépassent les 300 plançons ou boutures

**EVOLUTION DU MARCHE NATIONAL DES PLANTS FORESTIERS –  
Boutures et plants destinés à la plantation de TCR (3).**

N°	Boutures et plants d'espèces forestières destinées à la plantation	Ventes en France 2011-2012	Part en % des ventes (toutes boutures) 2011-2012	Rappel ventes en France 2010-2011	Variation 2010/2011-2011/2012
<b>Feuillus</b>					
1	Robinia pseudoacacia	342 526	36%	4 260 641	-92%
2	Salix sp	295 555	31%	248 400	+19%
3	Eucalyptus sp	75 965	8%	47 530	+60%
	<b>Total Feuillus</b>	<b>714 046</b>	<b>75%</b>	<b>4 556 571</b>	<b>-84%</b>
<b>Cultivars de peuplier</b>					
1	Oudenberg	170 400	18%	166 000	+3%
2	AF2	59 900	6%	1 205 550	-95%
3	Dorskamp	11 130	1%	191 670	-94%
4	AF8	2 170	0%	0	
5	Koster	300	0%	0	
	Muur	0	0%	380 000	-100%
	Monviso	0	0%	82 600	-100%
	Alcinde	0	0%	1 650	-100%
	Vesten	0	0%	0	
	<b>Total Cultivars de peuplier</b>	<b>243 900</b>	<b>25%</b>	<b>2 027 470</b>	<b>-88%</b>
	<b>Total plants et boutures pour la plantation TCR</b>	<b>957 946</b>	<b>100%</b>	<b>6 584 041</b>	<b>-85%</b>

# **ANNEXE**

**Synthèse des résultats de l'enquête**  
**« Statistiques sur la production**  
**et la vente de plants forestiers en pépinières**  
**Campagne 2011-2012 »**

Pour mieux  
affirmer ses  
missions le  
Cemagref  
devient  
Irstea



## **Programme 2012 d'appui technique d'Irstea dans le secteur des Ressources Génétiques Forestières : volet 1 sur les Matériels Forestiers de Reproduction**

**Convention E07/12**

### **Synthèse des résultats de l'enquête « Statistiques sur la production et la vente de plants forestiers en pépinières - Campagne 2011-2012 »**

*Aurélien BROCHET*

**Irstea – Institut national de recherche en sciences et technologies pour l'environnement et  
l'agriculture**

**Département Territoires**

Unité de Recherche Ecosystèmes Forestiers

Groupe d'étude et d'expertise « Diversité Adaptative des Arbres Forestiers » - GeeDAAF

**Groupement de Nogent-sur-Vernisson**

Domaine des Barres

45290 Nogent-sur-Vernisson

Tél. 02 38 95 03 30 - Fax 02 38 95 03 46

*Février 2013*

# SOMMAIRE

<u>INTRODUCTION</u> .....	2
<u>I : RECENSEMENT DES PEPINIERES ET DES ENTREPRISES DE NEGOCE DE PLANTS FORESTIERS</u> .....	3
<u>II : STRUCTURE DE L'APPROVISIONNEMENT EN PLANTS (hors boutures)</u> .....	4
<u>II-1 Analyse de la production propre vendue</u> .....	4
<u>II.1.1 : Production propre vendue, globale et par grands types d'essences :</u> .....	4
<u>II.1.2 : Production propre vendue par région, toutes espèces confondues :</u> .....	5
<u>II.1.3 : Importance des plants en godet :</u> .....	6
<u>II-2 Analyse des importations (plants et plançons)</u> .....	8
<u>III : ANALYSE DE LA DESTINATION DES PLANTS</u> .....	9
<u>III-1 Analyse des ventes en France par grands types d'espèces</u> .....	9
<u>III-2 Exportations</u> .....	10
<u>III-3 Invendus forestiers</u> .....	11
<u>IV : VENTES EN FRANCE</u> .....	11
<u>IV-1 Ventes de plants feuillus (hors peuplier)</u> .....	12
<u>IV-2 Ventes de plants résineux</u> .....	13
<u>IV-3 Etat des ventes par catégorie réglementaire (feuillus et résineux)</u> .....	14
<u>IV-4 Evolution du marché des cultivars de peuplier destinés à des plantations en futaie</u> .....	16
<u>CONCLUSION</u> .....	18

## SOMMAIRE DES GRAPHIQUES ET TABLEAUX

Graphique 1 : Production propre vendue toutes essences confondues de 2002 à 2012.....	4
Graphique 2 : Production propre vendue résineux et feuillus de 2002 à 2012.....	5
Graphique 3 : Production propre vendue de cultivars de peuplier de 2002 à 2012.....	5
Graphique 4 : Part de la production propre vendue des différentes régions de 2002 à 2012.....	6
Graphique 5 : Répartition par type de plants produits et vendus en 2011-12.....	6
Graphique 6 : Evolution de la répartition des types de plants produits et vendus entre 2002 et 2012.....	7
Graphique 7 : Répartition par essence des plants produits et vendus en godets en 2011-12.....	7
Graphique 8 : Evolution des importations entre 2002 et 2012.....	8
Graphique 9 : Evolution de la répartition de la production nationale par type de destination de 2002 à 2012.....	9
Graphique 10 : Evolution des ventes en France de plants feuillus et résineux de 2002 à 2012.....	10
Graphique 11 : Evolution des ventes en France de cultivars de peupliers de 2002 à 2012.....	10
Graphique 12 : Evolution des exportations de plants forestiers de 1998 à 2012.....	11
Graphique 13 : Evolution des ventes en France des principaux feuillus de 2002 à 2012.....	12
Graphique 14 : Evolution des ventes en France des essences feuillues secondaires de 2002 à 2012.....	12
Graphique 15 : Evolution des ventes en France des principaux résineux de 2002 à 2012.....	13
Graphique 16 : Evolution des ventes en France des essences résineuses secondaires de 2002 à 2012.....	14
Graphique 17 : Répartition des ventes par catégorie commerciale des essences améliorées en 2011-2012.....	15
Graphique 18 : Evolution des ventes en France des huit principaux cultivars de peuplier de 2002 à 2012.....	16
Graphique 19 : Répartition des ventes en France des 10 cultivars les plus vendus en 2011/2012.....	17

Tableau 1: Ventes en France des 18 principaux cultivars de peupliers depuis 2007-2008 (en nombre de plançons).....	17
--	----





Pour mieux  
affirmer ses  
missions le  
Cemagref  
devient  
Irstea

## Groupe d'étude et d'expertise « Diversité Adaptative des Arbres Forestiers »

# INTRODUCTION

Les résultats publiés dans cette note sont issus de l'enquête statistique annuelle sur la branche des pépinières forestières, réalisée par les contrôleurs des Ressources Génétiques Forestières des DRAAF auprès de toutes les entreprises exerçant une activité de production et de négoce de plants forestiers. Cette enquête vise à suivre l'ensemble des flux commerciaux de plants forestiers. La compilation des données régionales, objet de cette synthèse nationale, a été confiée à Irstea par la DGPAAT, dans le cadre d'une convention.

La liste des espèces et variétés prises en compte (34 résineuses, 37 feuillus et 54 cultivars de peuplier) reste inchangée par rapport à l'édition précédente. Parmi ces essences, 59 sont réglementées en France (code forestier Article R551-1) et 13 ne le sont pas.

Pour toutes ces essences, **tous plants forestiers**, c'est-à-dire **destinés à des fins forestières doivent en principe être recensés dans le cadre de cette enquête**. On désigne ici comme **plants**, au sens général, tous les plants issus de graines forestières produits en racines nues ou en godets, ainsi que les plançons de peuplier (tiges de 3 à 5 m prélevées sur souches issues de boutures forestières). Les boutures destinées directement à des plantations de TCR ne sont prises en compte que partiellement dans cette analyse (annexe 6-(3)). Les entreprises commercialisant des boutures sont comptabilisées dans le chapitre I, mais les boutures commercialisées ne sont pas incluses dans les chapitres II à IV, simplement mentionnées en annexe 6.

Pour les espèces réglementées, sont considérés comme **plants forestiers** tous ceux issus :

- de graines certifiées à la récolte conformément à la réglementation forestière,
- ou de souches issues de boutures certifiées forestières à la récolte (peuplier, merisier) ;
- qu'ils soient produits en France ou importés,

à l'exclusion, dans la mesure du possible, de ceux qui sont manifestement destinés à des fins non forestières.

Pour les espèces non réglementées, les plants pris en compte dans cette enquête sont ceux déclarés comme **destinés à des plantations à fins forestières** par les entreprises, à l'exception de certaines essences comme le sapin de Nordmann, dont le débouché principal est la production de sapin de Noël.

D'une façon générale, l'analyse des données révèle que la notion de plants destinés à des fins forestières n'est pas perçue de façon homogène par tous les acteurs de la filière. De plus les entreprises ne connaissent pas toujours précisément la destination finale de l'intégralité des plants qu'elles commercialisent. Parmi l'ensemble des plants recensés dans cette enquête une certaine proportion de plants est donc sans doute destinée à d'autres fins que la plantation en forêt.

## I : RECENSEMENT DES PEPINIERS ET DES ENTREPRISES DE NEGOCE DE PLANTS FORESTIERS

Cette enquête porte sur toutes les entreprises de pépinières ayant produit des plants, qu'ils aient été vendus ou invendus, et sur les entreprises de la filière (pépinières, négociants, entreprises de travaux forestiers) ayant importé ou exporté des plants ou ayant eu des invendus. Les entreprises n'ayant qu'une activité de négoce strict (achat/revente), limitée au marché national, ne sont donc pas visées par cette enquête. Cependant le questionnaire leur est parfois envoyé par les contrôleurs de DRAAF, au cas où des changements seraient intervenus dans leur activité. Les réponses reçues sont généralement toutes transmises au groupe d'étude et d'expertise « Diversité Adaptative des Arbres Forestiers » d'Irstea, qui a la charge de trier les données à prendre en compte.

Cette enquête couvre 21 des 22 régions administratives françaises car aucune entreprise ne répond aux critères fixés par cette enquête en région Languedoc-Roussillon.

Les données relatives à l'ensemble des entreprises enquêtées, transmises à Irstea par les services des DRAAF, ont concerné au total 272 entreprises (contre 303 en 2010-11). Le nombre d'entreprises enquêtées par les DRAAF a diminué de 10% par rapport à la campagne précédente. Cette baisse est vraisemblablement la conséquence des nombreuses cessations d'activité que ce soit des pépinières ou des entreprises de négoce. Ces 272 entreprises enquêtées se répartissent en 195 pépinières (ayant parfois également une activité de négoce pour certaines d'entre elles) et 78 entreprises de négoce et/ou travaux forestiers. Soulignons également que 22 entreprises (pépinière ou négoce) ont cessé leur activité pendant cette campagne (contre 12 l'année passée).

Les données effectivement prises en compte par Irstea dans le cadre du traitement statistique portent sur 185 entreprises (contre 201 en 2010-11). Parmi ces entreprises, 172 sont des pépinières (contre 188 en 2010-11) et 13 sont des entreprises de négoce effectuant de l'import / export ou ayant déclaré des invendus forestiers. Le bilan fait état de 11 entreprises de pépinière ayant cessé leur production au cours de la campagne 2011-12, soit une baisse de 9%.

Sur la base de ces 185 entreprises, le classement du nombre d'entreprises par région ne change pas. Il s'établit comme suit : Rhône-Alpes (25), Champagne-Ardenne (21), Bourgogne (21) ; ces trois régions représentant à elles seules 36% des entreprises françaises.

Si l'on tient compte de la production de plants et plançons relatives aux seules espèces réglementées, la répartition par taille de production des 172 entreprises de pépinière est la suivante :

	Production propre vendue totale					Total
	inférieure à 500 plants	de 500 à 5 000 plants	de 5 000 à 50 000 plants	de 50 000 à 500 000 plants	supérieure à 500 000 plants	
<b>Nombre d'entreprise</b>	11	47	57	42	15	172
<b>Pourcentage</b>	6%	27%	33%	24%	9%	100%

## II : STRUCTURE DE L'APPROVISIONNEMENT EN PLANTS (hors boutures)

L'approvisionnement du marché national des plants forestiers est assuré pour l'essentiel par les productions des pépinières françaises (production nationale totale) et, pour une faible part, par les importations. Les plants issus de la production nationale sont, soit commercialisés en France (ventes en France) ou à l'étranger (exportations), soit invendus. La part de la production nationale, qui correspond aux plants vendus en France ou exportés, est désignée sous le terme production propre vendue.

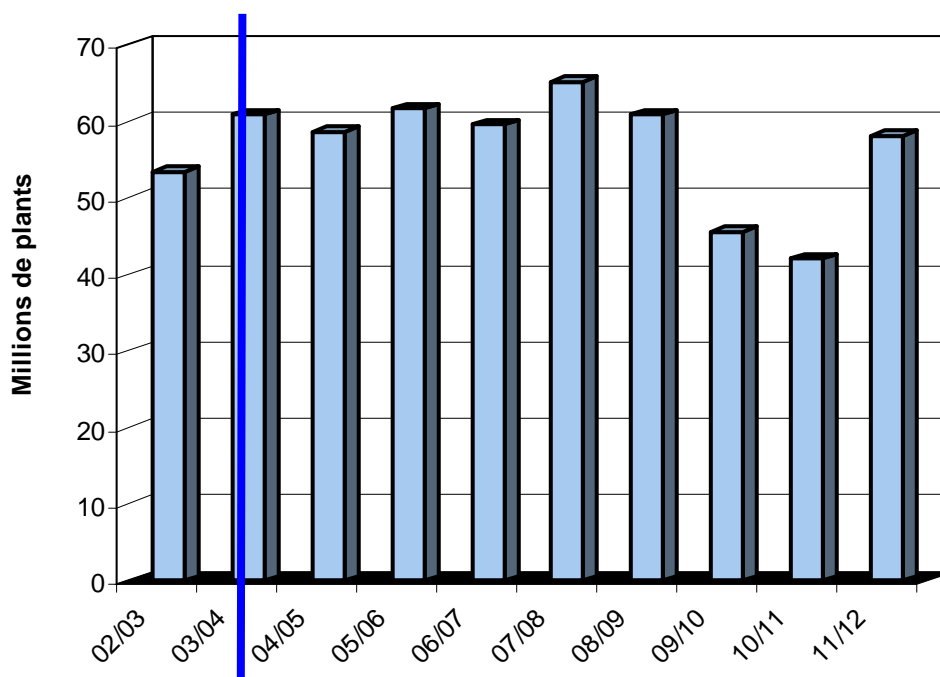
En 2011-2012 l'approvisionnement en plants du marché national français (Production nationale + importations) porte sur 59,1 millions de plants et provient à près de 98 % de la production des pépinières françaises, les 2 % restant provenant des importations.

### II-1 Analyse de la production propre vendue.

#### II.1.1 : Production propre vendue, globale et par grands types d'essences :

La production propre vendue atteint 58 millions de plants pour la campagne 2011-12. La forte baisse constatée lors des deux précédentes campagnes (-31%) s'inverse cette année. Le nombre de plants produits en France et vendus augmente de 38% par rapport à la campagne 2010-11 (+15 millions de plants). Rappelons que la précédente campagne constituait le plus bas niveau historique (hors campagne 2000-01, post tempêtes Lothar et Martin) dans l'activité de production de plants par les pépiniéristes français depuis les années 60.

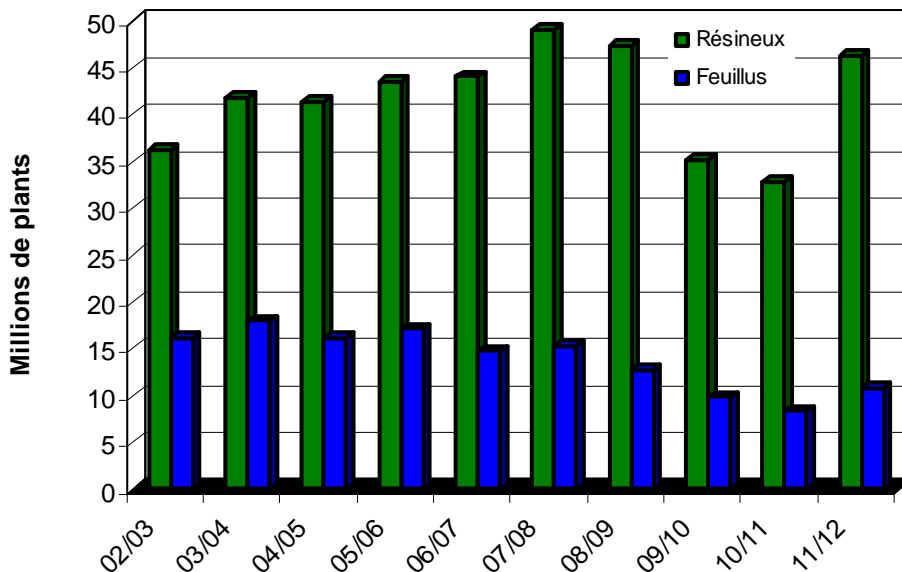
Graphique 1 : Production propre vendue toutes essences confondues de 2002 à 2012.



Entrée en vigueur de la nouvelle réglementation forestière

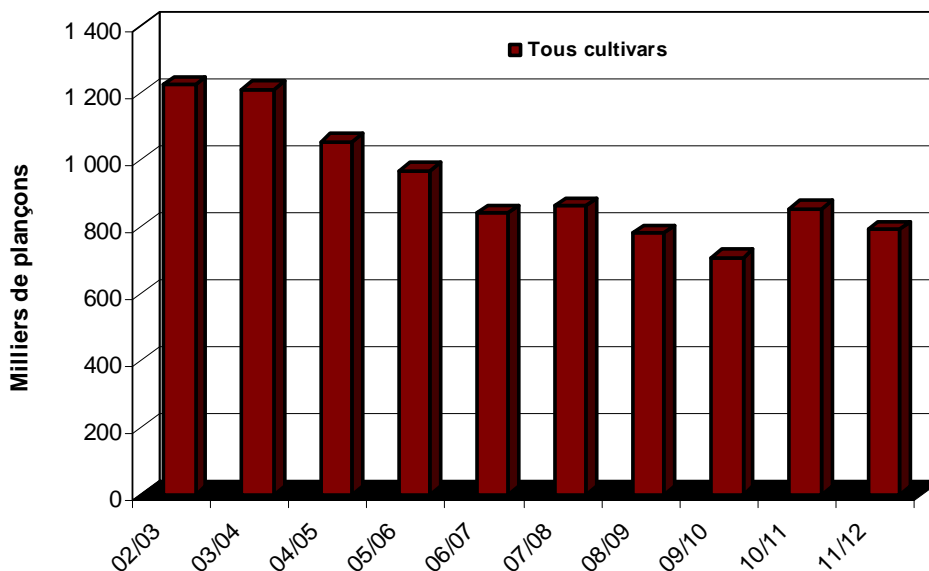
Les plants résineux constituent 80,5% de la production propre vendue contre 18% pour les feuillus et 1,5 % pour les plançons de peuplier. Le marché des plants résineux, qui accusait une diminution de 33% durant les trois dernières campagnes augmente significativement en 2011-12 (+41%). On peut voir dans cette amélioration les prémices d'une nouvelle dynamique en grande partie assignable aux reconstitutions post-tempête soutenues par le plan Klaus. Le marché des plants feuillus qui chutait inexorablement depuis 4 ans (-45%), enregistre une hausse record de 29% par rapport à la campagne 2010-11, campagne qui avait été le plus bas niveau historique jamais enregistré.

**Graphique 2 : Production propre vendue résineux et feuillus de 2002 à 2012.**



Après l'augmentation de près de 21% l'an dernier, la production propre vendue des plançons de peuplier enregistre une légère baisse durant cette campagne (-7%). Le nombre de plançons produits et vendus repasse sous la barre des 800 milles plants et les ventes atteignent leur deuxième plus bas niveau historique après celui de la campagne 2009-10. La reprise du marché constatée durant la précédente campagne que nous considérons en partie assignable aux mesures partenariales passées entre les populteurs et les professionnels de la filière pour favoriser la plantation après exploitation, ne s'est pas poursuivie cette année.

**Graphique 3 : Production propre vendue de cultivars de peuplier de 2002 à 2012.**



**II.1.2 : Production propre vendue par région, toutes espèces confondues :**

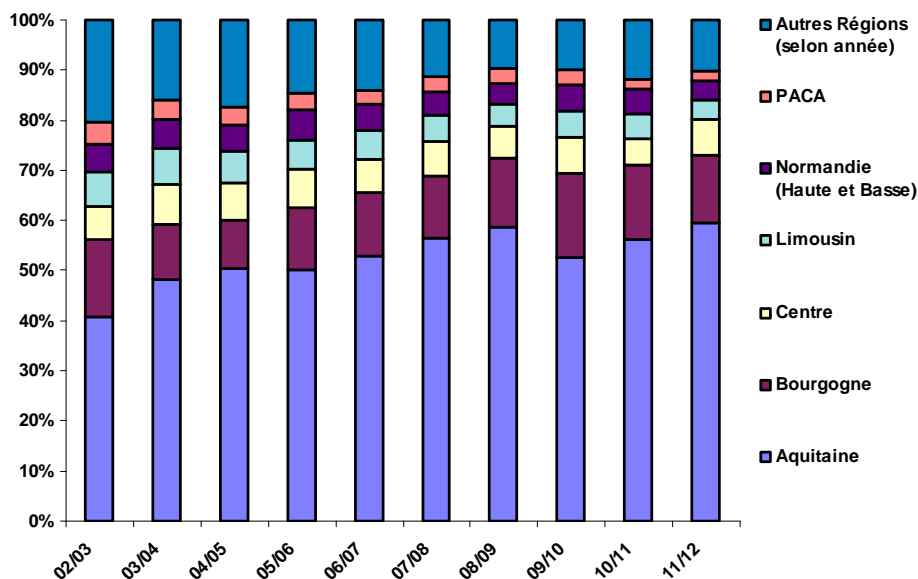
La répartition de la production propre vendue par région de production est présentée en annexe 1.

Elle est en augmentation pour 13 des 21 régions : Alsace (+71%), Aquitaine (+47%), Auvergne (+37%), Bourgogne (+25%), Bretagne (+17%), Centre (+84%), Champagne-Ardenne (+39%), Corse (+81%), Ile-de-France (+55%), Limousin (+11%), Normandie (+15%), PACA (+28%) et Rhône-Alpes (+41%).

Cette reprise de l'activité de reboisement, qui fait suite à une contraction du marché ces 3 dernières années, se répartit inégalement selon les régions : d'une manière générale, les contributions des

différentes régions continuent d'évoluer selon les mêmes grandes tendances que celles observées au cours des dernières campagnes. L'augmentation de la production propre vendue profite essentiellement à la région Aquitaine, qui représente à elle seule 60% des plants produits et vendus en France pour cette campagne. Ce chiffre est en augmentation par rapport à l'an passé. A contrario, la participation de la région Bourgogne ne cesse de diminuer pour atteindre 13% de la production propre vendue au niveau national (contre 15% en 2010-11 et 17% en 2009-10). Les deux régions Aquitaine et Bourgogne représentent près de 73% de la production propre vendue. Les contributions des autres grandes régions productrices de plants (Centre, Limousin, Normandie et PACA) sont relativement stables depuis dix ans. En prenant en compte les 6 régions les plus productrices, la part de la production propre vendue passe à 90%.

**Graphique 4 : Part de la production propre vendue des différentes régions de 2002 à 2012.**



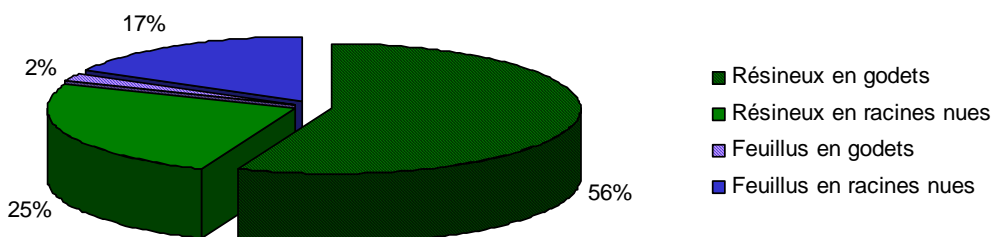
**II.1.3 : Importance des plants en godet :**

Trois types de plants sont traditionnellement distingués dans le cadre de cette enquête statistique : les plants produits en racines nues et les plants en godet qui concernent les essences feuillues et résineuses et les plançons qui concernent les cultivars de Peuplier. La production propre vendue par type de plants est présentée pour les principales essences dans le tableau synthétique en annexe 2, et pour l'ensemble des essences résineuses et feuillues dans les deux tableaux de l'annexe 3.

Les plants en godet représentent 57% de l'ensemble des plants produits et vendus par les pépiniéristes français (peuplier compris) contre 50% l'année dernière.

Un peu plus de 96% des plants produits en godet sont des plants résineux contre 94% l'an dernier. La proportion de plants résineux produits en godet atteint 69% (60% en 2010/11) de la production résineuse, alors que seulement 10% (15% en 2010/11) des plants feuillus produits le sont en godet. Il en résulte que les plants résineux élevés en godets représentent plus de 56% de la production propre vendue totale (hors peuplier). Les plants feuillus élevés en godet restent marginaux, avec moins de 2% de cette même production propre vendue.

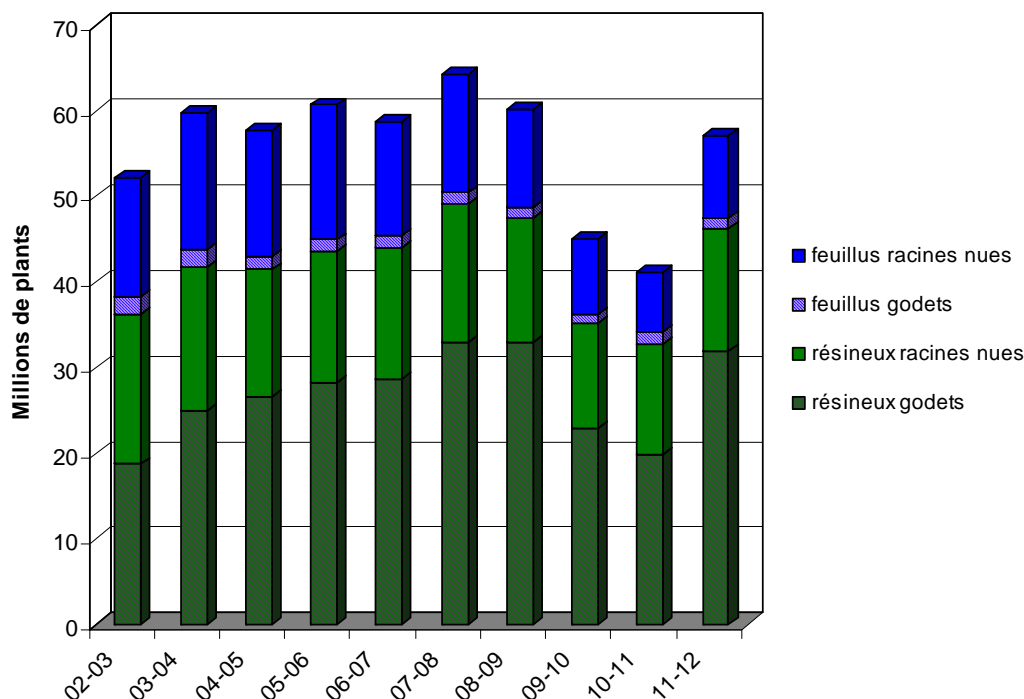
**Graphique 5 : Répartition par type de plants produits et vendus en 2011-12.**



La part des ventes de plants élevés en godet dans la production propre vendue est en augmentation de 56% par rapport à la précédente campagne. Après la forte diminution (-13%) constatée en 2010-11, le nombre de plants résineux produits en godet augmente cette année de plus de 61%. Le nombre de plants produit en racines nues pour les résineux et les feuillus augmente respectivement de 10% et 38%. A contrario, le nombre de plants feuillus produits en godet, quant à lui, chute de plus de 16%.

L'Aquitaine représente à elle seule 94% de la production en godet, loin devant la région PACA (3%). Ces deux régions produisent et vendent donc 97% de la production nationale de plants élevés en godet.

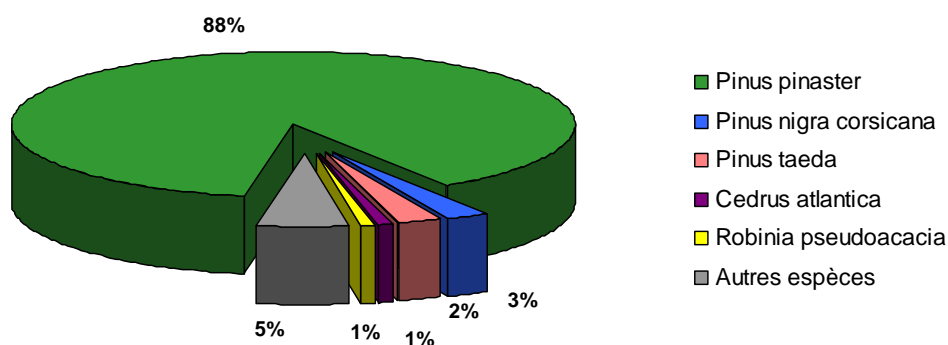
**Graphique 6 : Evolution de la répartition des types de plants produits et vendus entre 2002 et 2012.**



Le marché des plants résineux produits en godet, repose majoritairement sur celui du pin maritime qui occupe une place prépondérante dans le secteur du reboisement. Cette essence est presque exclusivement produite en godet. Dans cette campagne, le pin maritime représente 88% des plants produits en godet (contre 81% l'an passé) et sa production en godet a augmenté de 70% par rapport à la campagne précédente. A l'instar du pin maritime, d'autres essences voient leurs ventes de plants produits en godet augmenter. C'est notamment le cas du pin à encens (+24%), du robinier (+21%) et du pin laricio de Corse (+2%). En revanche, le chêne sessile, le douglas et le pin sylvestre voient leur production de plants élevés en godet diminuée respectivement de -59%, -16% et -1%.

Parmi les 5 espèces les plus produites et vendues en godet, seul le cèdre de l'Atlas enregistre une baisse (-9% par rapport à la campagne précédente).

**Graphique 7 : Répartition par essence des plants produits et vendus en godets en 2011-12.**



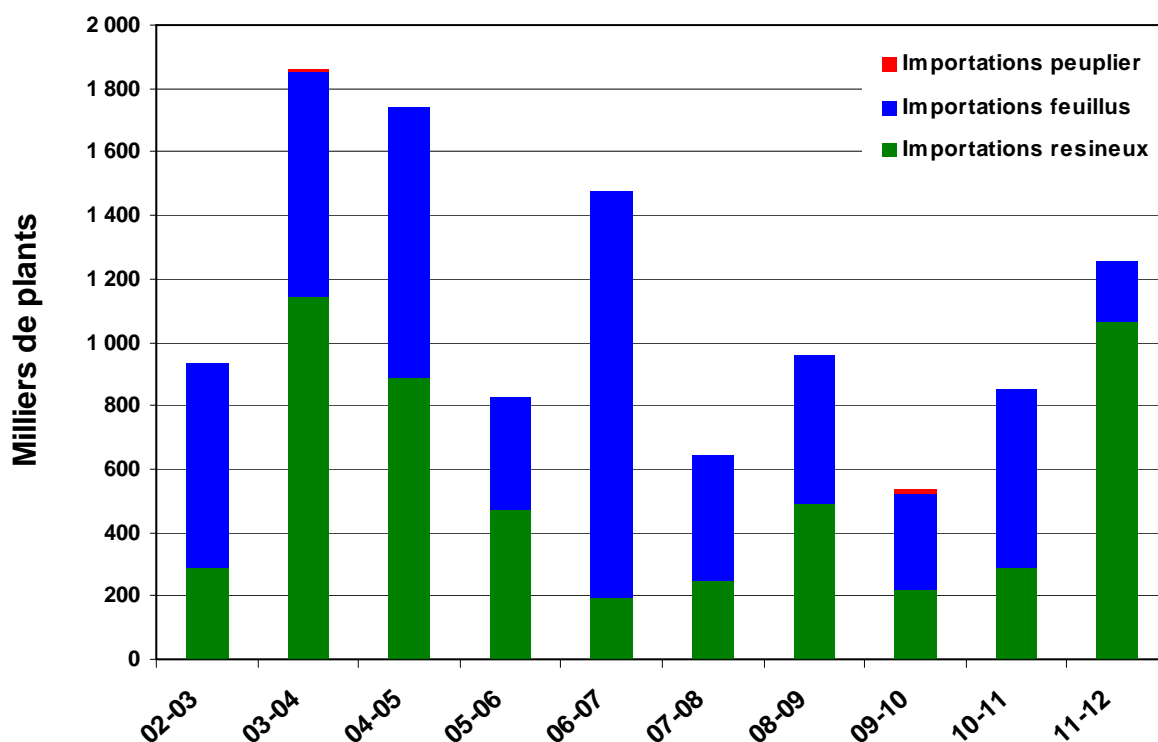
## II-2 Analyse des importations (plants et plançons).

Le chapitre II.2 de cette note de synthèse s'appuie sur les annexes 4 et 5.

Les plants importés pris en compte dans le cadre de cette enquête sont ceux produits dans d'autres pays membres de l'Union Européenne et revendus sur le marché national *via* des entreprises de pépinière ou de négoce déclarées en tant que fournisseur exerçant un commerce de matériel forestier de reproduction sur le territoire français. Signalons que les importations de plants destinés directement à des reboiseurs et ne passant pas par l'intermédiaire d'entreprises négociantes déclarées sont comptabilisées dans cette enquête. Ces importations s'élèvent à 371 518 plants pour cette campagne contre 37 500 l'an passé.

Selon les espèces, les plants concernés par les importations analysées dans cette enquête correspondent soit à des provenances étrangères autorisées à la commercialisation en France, soit à des provenances françaises. On note une hausse des importations avec un volume passant de 851 422 plants en 2010-11 à plus d'un million en 2011-12. Ce volume représente 2% des ventes en France mais il reste très inférieur aux importations des campagnes 2003-04 et 2004-05 dont le nombre avoisinait 1,8 millions de plants. Les importations d'essences résineuses représentent 85% du total des importations contre 15% pour les essences feuillues ; les importations de peuplier restant à la marge.

**Graphique 8 : Evolution des importations entre 2002 et 2012.**



Les importations de plants résineux sont en forte hausse (+270%). En revanche, les importations de plants feuillus ont significativement chuté (-67%). Les importations de plançons de peuplier, bien qu'en augmentation restent relativement faibles (3 788 en 2011-12 contre 120 en 2010-11).

Les espèces résineuses les plus concernées par ces importations sont, pour cette campagne, l'épicéa de Sitka, l'épicéa commun, le douglas et le mélèze hybride et représentent respectivement 25%, 23%, 18% et 10% du total des importations. Les espèces feuillues majoritairement concernées sont le chêne sessile, le hêtre, le charme et l'érable champêtre et représentent respectivement 6%, 4%, 3% et 1% du total des importations. La nette augmentation des importations d'épicéa de Sitka l'année dernière (+44%), se confirme en 2011-12 (+42%). Rappelons que pour cette espèce le marché national est totalement dépendant des importations de graines ou de plants. Après les hausses successives de 141% enregistrée en 2009-10 et de 196% en 2010-11, les importations de hêtre chutent cette année de 81%. A contrario, celles du chêne sessile augmentent fortement, avec un nombre de plants importés passant de 3 000 lors de la campagne précédente à près de 71 000 cette année.



### III : ANALYSE DE LA DESTINATION DES PLANTS

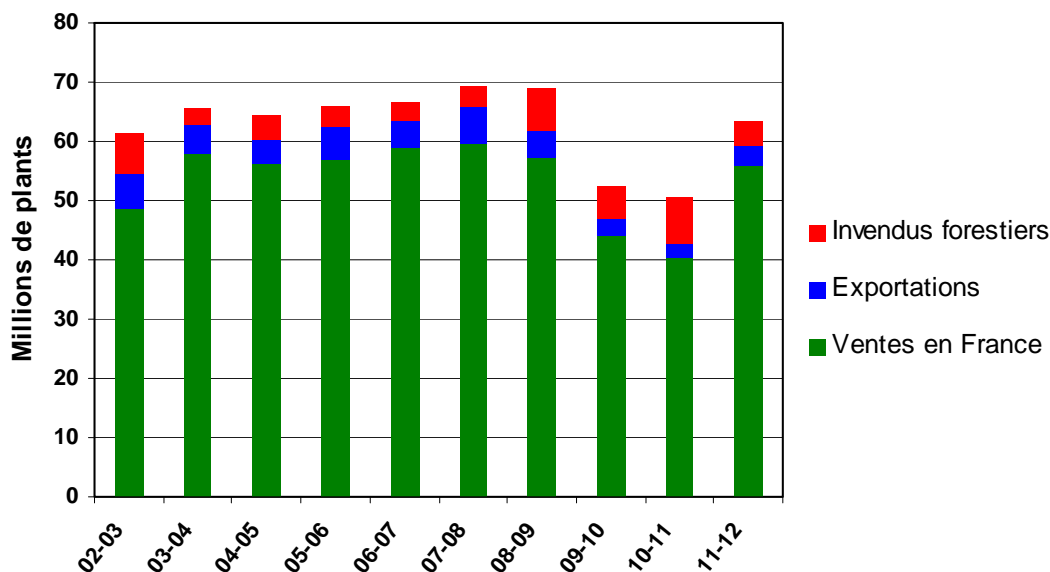
Le chapitre III de cette note de synthèse s'appuie sur les annexes 4, 5 et 6.

Nous analyserons dans ce chapitre la destination des 63,6 millions de plants et plançons traités dans cette enquête (ventes en France + exportations + invendus forestiers). L'ensemble des types de plants est désigné sous l'appellation « plants » dans les paragraphes suivants.

**Rappel :** Nous considérons comme « invendus » des plants à fins forestières, jugés commercialisables au cours de la campagne, mais qui n'ont pas pu être vendus faute de débouchés et qui ne pourront pas être conservés une année supplémentaire en tant que plants forestiers. Ces plants sont donc soit détruits soit conservés pour être vendus par la suite comme plants non forestiers.

Après le sévère recul des ventes en France (-32%) constaté lors des trois précédentes campagnes, la campagne 2011-2012 est marquée par une forte reprise d'activité (+38%). Rappelons que l'année dernière l'activité de reboisement en France avait atteint son plus bas niveau historique depuis 10 ans. Les exportations, qui avaient également atteint un niveau historiquement bas l'an passé, enregistrent dans cette campagne une augmentation de près de 55%. Les invendus forestiers, quant à eux, diminuent considérablement (-47%) et leur part dans la distribution des débouchés (ventes en France, exportations, invendus) passe de 16% en 2010-11 à 6% en 2011-12. La part des exportations durant cette campagne étant pour ainsi dire identique à celle de l'année dernière (6%), les ventes en France représentent désormais près de 88% de la totalité des débouchés, contre 79% en 2010-11 et 86% en 2009-10.

Graphique 9 : Evolution de la répartition de la production nationale par type de destination de 2002 à 2012.



Nous analyserons les tendances globales pour ces différents types de destination, puis nous étudierons plus en détail l'évolution des ventes en France pour les principales essences.

#### III-1 Analyse des ventes en France par grands types d'espèces

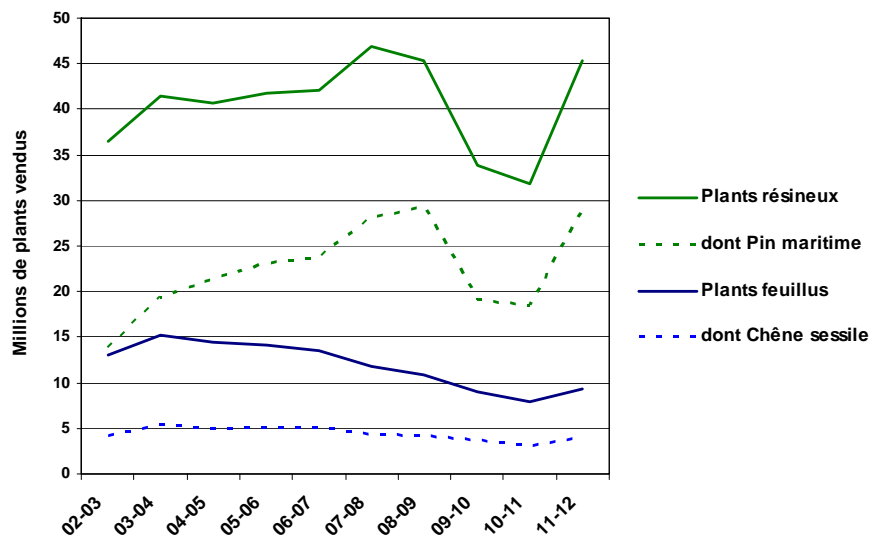
Après une diminution de près d'un tiers sur 2 ans, les ventes en France atteignent 55,7 millions de plants cette année, soit une progression de 38%. Cette augmentation touche plus particulièrement les plants résineux (+43%) et dans une moindre mesure, les plants feuillus (+18%). Pour les feuillus, elle rompt la tendance générale qui était à la baisse depuis la campagne 2003-04. Pour les résineux, après la forte régression constatée lors des 2 précédentes campagnes (-30%) le marché repart à la hausse. Après la hausse de plus de 10% l'an dernier, le nombre de plançons de peuplier vendus en France repasse sous la barre critique des 800 milles plançons, soit une diminution de 3%.



D'après l'annexe 6a, il apparaît nettement que cette progression des ventes touche un grand nombre d'espèces. Ainsi, sur les 30 principales essences (cultivars de peuplier exclus) dont les ventes en France sont supérieures à 100 000 plants, seulement 5 voient leurs ventes en France s'éroder : le pin laricio de Corse (-2%), le chêne pédonculé (-7%), le cèdre de l'Atlas (-10%), l'érable champêtre (-8%) et le frêne commun (-13%).

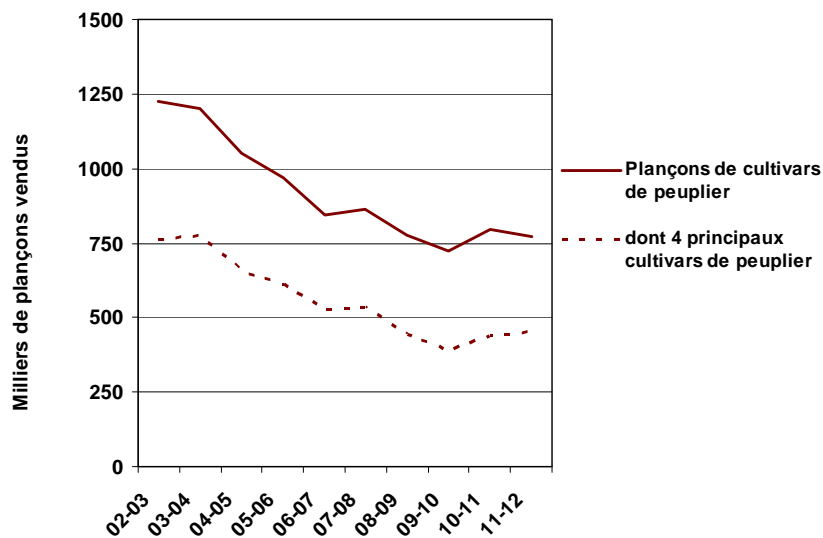
Notons que l'évolution des ventes totales est imputable aux fluctuations des ventes des principales espèces utilisées en reboisement. Ainsi, le marché des résineux est en grande partie marqué par celui du pin maritime et le marché des essences feuillues est en partie marqué par celui du chêne sessile.

**Graphique 10 : Evolution des ventes en France de plants feuillus et résineux de 2002 à 2012.**



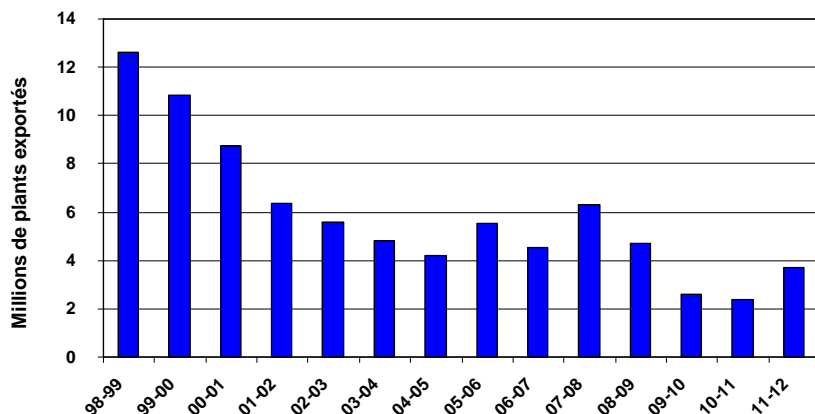
De la même façon, l'évolution des ventes de peuplier est assignable à celle des quatre principaux cultivars (Koster, Polargo, I45-51 et I214) qui représentent 58% du total des ventes de plançons de peuplier.

**Graphique 11 : Evolution des ventes en France de cultivars de peupliers de 2002 à 2012.**



### **III-2 Exportations.**

Les exportations qui avaient chuté de 62% lors des trois précédentes campagnes, sont en augmentation de 55% en 2011-12. Même si les exportations sont largement excédentaires par rapport aux importations, elles sont encore nettement inférieures aux exportations de la fin du siècle dernier.

**Graphique 12 : Evolution des exportations de plants forestiers de 1998 à 2012.**

Comme en 2010-11, le douglas vert reste la principale essence exportée, avec plus d'un million de plants vendus à l'export. Cette année, le nombre de plants exportés de douglas a doublé par rapport à la campagne précédente. Viennent ensuite le hêtre et le sapin de Nordmann, avec respectivement 939 900 et 457 500 plants exportés. Ces deux essences enregistrent une hausse respective de 16% et 27%. Notons également l'importante diminution des exportations de peuplier, le nombre passant de 59 942 en 2010-11 à 22 391 cette année, soit une baisse de près de 63%. Pour les principales espèces utilisées en reboisement, l'érosion la plus forte est enregistrée chez le pin maritime (-88%) mais avec des exportations qui restent très marginales ; viennent ensuite le pin sylvestre (-84%), le pin laricio de Corse (-70%) et le chêne sessile (-68%).

9 des 21 régions administratives ont été actives à l'export. L'Aquitaine qui avait cédé sa place à la Bourgogne l'an passé redevient cette année la première région exportatrice française et représente avec la Bourgogne 76 % du nombre de plants exportés par les pépiniéristes français, contre 78% en 2010-2011.

### **III-3 Invendus forestiers**

Nous pouvons considérer que la part des invendus forestiers par rapport à la production est un bon indicateur de la santé du marché pour une espèce donnée. Le volume des invendus forestiers, qui avait augmenté de 41% en 2010-11, baisse durant cette campagne de 47%, avec seulement 4 millions de plants invendus. Ce volume est légèrement inférieur au niveau moyen des 10 campagnes antérieures à 2011-2012, qui avoisinait les 5 millions de plants. Les invendus des essences feuillues sont majoritaires et représentent 78% du total des invendus, contre 22% pour les essences résineuses. Lors de la campagne précédente, le volume des invendus forestiers était en grande partie attribuable au pin maritime, avec plus de 1,8 millions de plants invendus, soit 23% de la totalité des invendus. Cette année, seulement 16 000 plants de pin maritime ont été déclarés comme invendus forestiers. On peut également signaler que le nombre d'invendus dépasse 300 000 plants pour l'aulne glutineux, le chêne sessile et le robinier. Le volume des invendus de ces 3 espèces représente 40% de la totalité des invendus forestiers enregistrés pendant cette campagne.

## **IV : VENTES EN FRANCE**

Le chapitre IV de cette note de synthèse s'appuie sur l'annexe 6.

Il convient de souligner que, pour les paragraphes IV.1, IV.2 et IV.4, les données sur les ventes de plants qui font l'objet d'une consolidation au plan national n'incluent pas les ventes réalisées dans le cadre du négoce entre fournisseurs. Elles permettent donc d'évaluer au mieux le niveau des ventes destinées aux chantiers de plantation forestière.

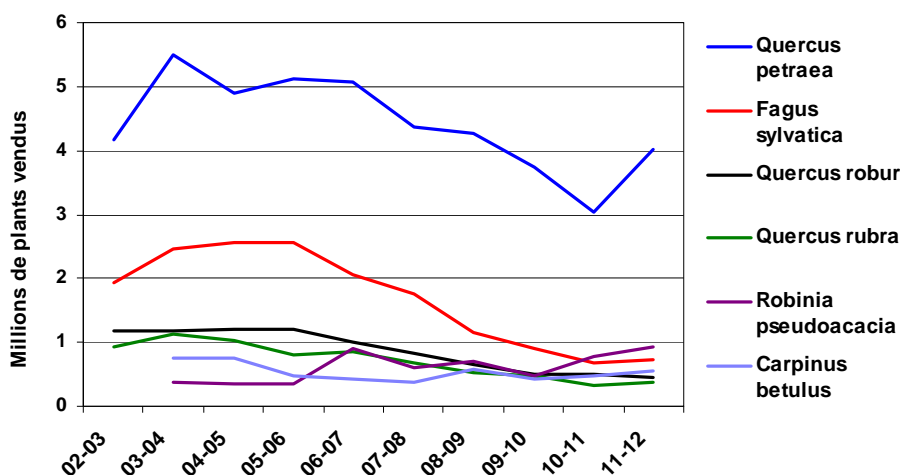
Sur les 55,4 millions de plants vendus en France en 2011-12 (hors boutures pour TCR), 82% sont des résineux (contre 79% en 2010-11), 17% des feuillus (contre 19% en 2010-11) et 1% des plançons de peuplier (inchangé par rapport à 2010-11). La part des ventes de plants feuillus diminue donc au profit de celles des plants résineux.

## IV-1 Ventes de plants feuillus (hors peuplier).

Après la baisse continue des sept campagnes précédentes (-48%), les ventes de plants feuillus (hors peuplier) augmentent cette année de 18% et si l'on ne considère que les dix espèces feuillues traditionnellement considérées comme les plus importantes sur le marché forestier, c'est-à-dire les espèces citées dans les graphiques 13 et 14, la hausse enregistrée est de 20%. Rappelons que les ventes de la campagne 2010-11 avaient atteint leur plus bas niveau historique.

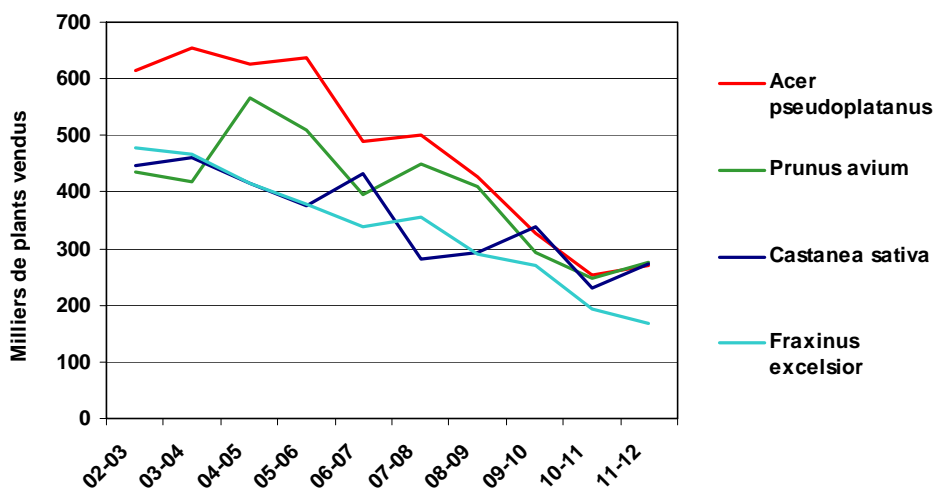
Cette tendance générale à la hausse s'observe chez cinq des six espèces feuillues qui se placent en tête des ventes pour cette campagne, à savoir le chêne sessile (+33%), le hêtre (+8%), le chêne rouge (+16%), le charme (+19%) et le robinier (+20%). Pour le chêne pédonculé, après la légère progression de 2010-11 (+2%), les ventes accusent un recul de 7% cette année.

**Graphique 13 : Evolution des ventes en France des principaux feuillus de 2002 à 2012.**



A l'exception du frêne commun dont les ventes ne cessent de chuter, les espèces feuillues secondaires suivent la tendance générale à la hausse. Ainsi, les ventes de plants de châtaignier, d'érable sycomore et de merisier qui accusaient une baisse respective de -32%, -23% et -16% en 2010-11 augmentent cette année de 18%, 6% et 12%. Notons que parmi les espèces feuillues les plus importantes (ventes en France supérieures à 100 000 plants), seuls le chêne pédonculé, l'érable champêtre et le frêne commun voient leurs ventes diminuer pendant cette campagne (respectivement de -7%, -8% et -13%). A contrario, l'aulne glutineux et l'alisier torminal enregistrent une forte progression, respectivement +52% et +33%. Pour le frêne, l'expansion de la maladie du flétrissement, provoquée par le champignon *Chalara fraxinea* qui occasionne depuis 2008 des dépérissements sur les peuplements du Nord-est de la France, explique en grande partie le désintérêt des reboiseurs pour cette espèce.

**Graphique 14 : Evolution des ventes en France des essences feuillues secondaires de 2002 à 2012.**

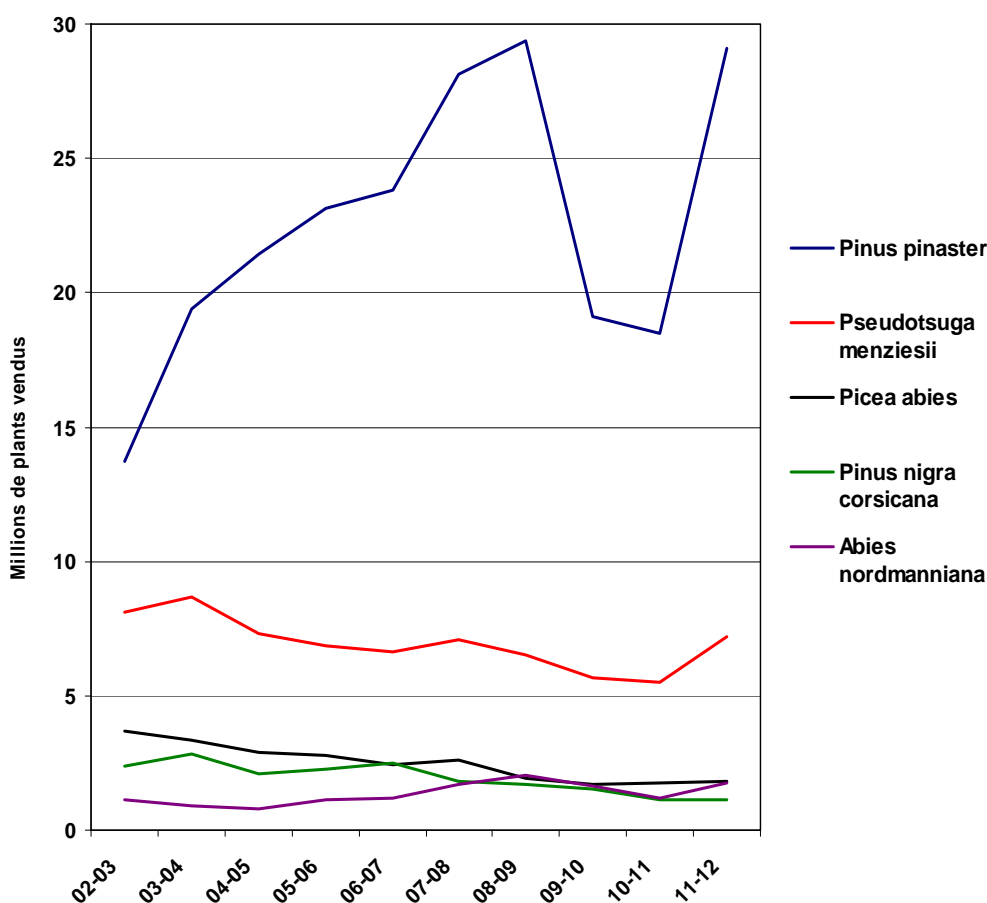


Pour les espèces feuillues dont les ventes en France sont inférieures à 100 000 plants, aucune tendance ne se dégage, certaines comme l'érable plane, le cormier, le chêne liège ou le tilleul à petites feuilles étant à la hausse et d'autres comme le bouleau verruqueux, le pommier sauvage, le chêne pubescent ou le chêne vert étant à la baisse.

## **IV-2 Ventes de plants résineux.**

Après la forte diminution des ventes de plants résineux des deux campagnes précédentes (-30%), largement imputable à l'effondrement des ventes de pin maritime (-37%), la campagne actuelle connaît une nette amélioration (+43%). Après deux années et demie consacrées principalement à la sortie des bois et au nettoyage des parcelles dans le cadre du plan Klaus, la campagne 2011-12 a été celle de la forte montée en puissance de la reconstitution du massif des Landes de Gascogne. Une augmentation des ventes de pin maritime de 58% entre 2010-11 et 2011-12 est enregistrée. Cette essence représente désormais 64% des ventes de plants résineux (contre 58% en 2010-11) et 52% des ventes totales de plants en France (contre 45% en 2010-11).

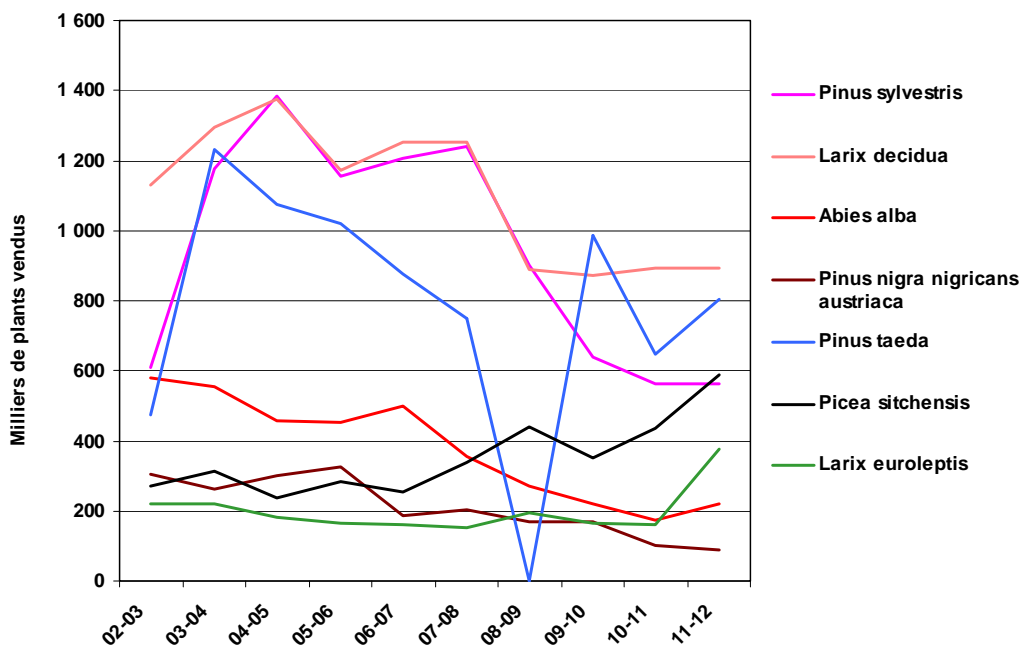
**Graphique 15 : Evolution des ventes en France des principaux résineux de 2002 à 2012.**



Cette augmentation des ventes de pin maritime s'accompagne d'un rétablissement des ventes de toutes les autres espèces résineuses majeures, à l'exception du pin laricio de Corse, du cèdre de l'Atlas, du pin noir d'Autriche et du pin laricio de Calabre dont les ventes en France sont en recul respectif de 2%, 10%, 11% et 26%. Certaines de ces espèces atteignent leur niveau de vente le plus bas jamais enregistré. C'est notamment le cas du pin laricio de Corse et du pin noir d'Autriche. Les espèces ayant enregistré la plus forte progression sont le mélèze hybride (+133%), le sapin de Nordmann (+48%), le pin à encens (+34%), l'épicéa de Sitka (+34%), le mélèze du Japon (+33%) et le sapin pectiné (+27%). Les ventes de pin sylvestre et de mélèze d'Europe, quant à elles, se stabilisent. Notons que pour le mélèze hybride et l'épicéa de Sitka les ventes en France ont atteint leurs plus hauts niveaux depuis 1999. Rappelons également que les ventes de pin à encens avaient été nulles en 2008-09, du fait de la rupture de l'approvisionnement en graines américaines, consécutive à l'inscription du champignon pathogène *Gibberella circinata* comme parasite de quarantaine. A la suite de cette décision européenne, les autorités américaines ont refusé de délivrer des certificats phytosanitaires déclarant des lots de semences de pin à

encens indemnes de *Gibberella circinata*. Aujourd'hui, tous les plants de pin à encens produits en pépinière sont originaires de graines récoltées dans les peuplements porte-graines français de catégorie sélectionnée. L'utilisation de cette essence est pour le moment cantonnée à la région aquitaine en substitution au pin maritime mais pourrait à l'avenir s'étendre au Nord-ouest de la France. Pour l'épicéa de Sitka, l'intérêt que portent les reboiseurs bretons à cette espèce explique en grande partie le niveau des ventes lors de cette campagne.

**Graphique 16 : Evolution des ventes en France des essences résineuses secondaires de 2002 à 2012.**



### **IV-3 Etat des ventes par catégorie réglementaire (feuillus et résineux).**

Dans ce chapitre, nous nous intéresserons exclusivement aux ventes par catégorie commerciale pour les essences réglementées (au nombre de 28 pour les résineux et de 30 pour les feuillus), hormis les peupliers qui ne seront pas traités ici, car tous sont commercialisés en catégorie testée. Notons cependant que la part des ventes en France des espèces non réglementées évolue peu, alors que le nombre d'espèce est passé en 2008 de 20 à 13 (6 espèces résineuses et 7 espèces feuillues). Elle est de 4,2% de l'ensemble des ventes (3,4 % pour les résineux et 0,8 % pour les feuillus). L'évolution des ventes en France des espèces non réglementées est représentative de celle des espèces soumises au code forestier. Elles enregistrent une progression de 33%.

Cette analyse par catégorie est basée sur l'ensemble des transactions déclarées par chacune des entreprises françaises, qu'il s'agisse de ventes à l'export ou de ventes en France. Le niveau de détail des fiches d'enquête nous contraint à prendre en compte toutes les opérations de commercialisation, qu'il s'agisse de ventes à des utilisateurs finaux (reboiseurs), à des entreprises de reboisement, ou de négoce entre pépinières. L'évaluation du pourcentage des ventes par catégorie ne s'applique donc pas scrupuleusement aux ventes aux utilisateurs finaux, mais aux productions primaires (production propre vendue et importation) pour éviter de prendre en compte les plants vendus plusieurs fois avant d'être plantés par l'utilisateur final. En effet le négoce de plants produits en France fait qu'un plant est comptabilisé plus d'une fois. Bien qu'elles ne représentent pas exactement les quantités de plants finalement plantés, nous considérons que ces données restituent une bonne appréciation des proportions des différentes catégories commerciales suivant les différentes essences.

Notons que, pour certaines espèces, sont comptabilisées des ventes de plants en catégorie identifiée, alors que leur commercialisation à l'utilisateur final est interdite en France (cf. annexe 4 de l'arrêté du 24 octobre 2003 relatif à la commercialisation des matériels forestiers de reproduction). Il s'agit en réalité de ventes destinées à l'exportation vers des pays où la catégorie identifiée est autorisée.

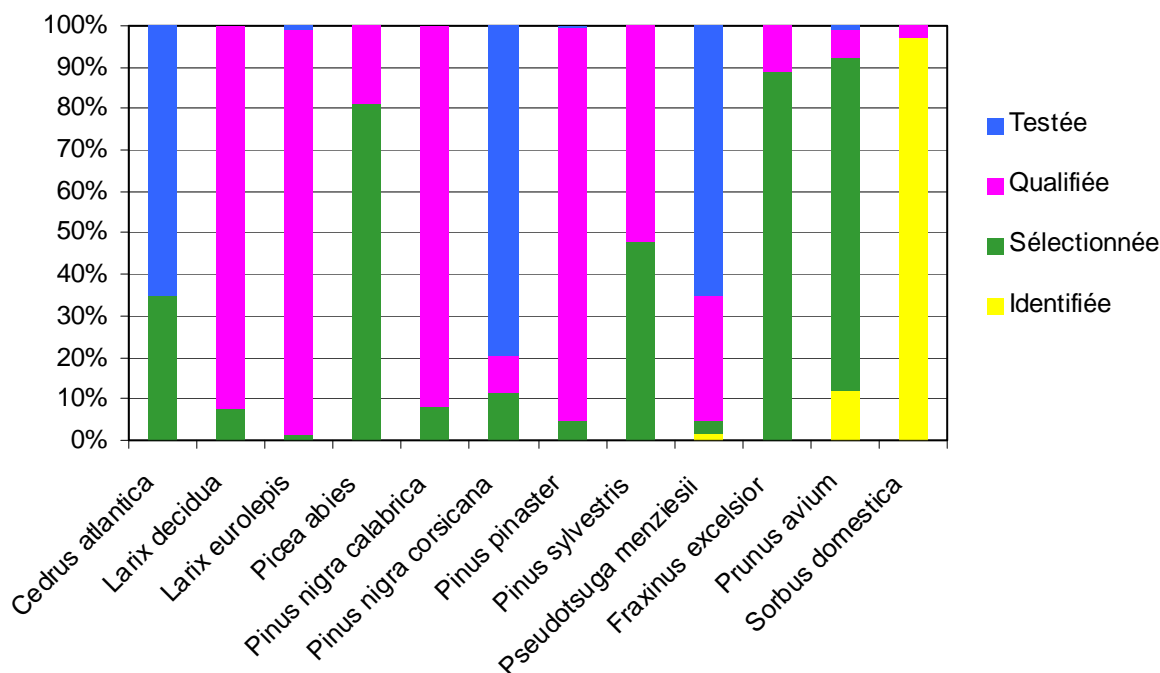
**Sont considérés comme matériel amélioré les plants commercialisés relevant des catégories commerciales qualifiée et testée.**

Pour les essences résineuses, 86% des plants vendus sont des matériels dit « améliorés ». L'essentiel de ces ventes concerne quatre des principales essences résineuses de reboisement : le pin maritime, le douglas vert, le pin laricio de Corse et le mélèze d'Europe. Notons, pour le douglas vert, que le recul progressif des ventes de catégorie identifiée correspond à des provenances américaines, dont la vente à l'utilisateur final en France est désormais interdite depuis le 1<sup>er</sup> juillet 2012 ; elles ne représentent plus que 1%, contre 3% en 2010-11, 9% en 2009-10, 25% en 2008-09 et 35% en 2006-07. Cela est conforme à la stratégie nationale arrêtée en 2003 : la filière s'était donné 10 ans pour mettre en production et utiliser les 8 vergers à graines nationaux, afin que la France devienne autosuffisante en graines de douglas, de surcroît améliorées par rapport à celles de l'aire naturelle. L'objectif est atteint, puisque les 8 vergers français sont admis et commercialisés, tandis que les derniers stocks de catégorie identifiée américaine ont été épuisés.

Les ventes de plants issus de graines récoltées en peuplements sélectionnés représentent comme l'an dernier 12% des ventes résineuses et concernent principalement (ventes de plants en étiquette verte > 100 000 plants) : le sapin pectiné, l'épicéa commun, le pin maritime, le pin sylvestre, le pin à encens, le pin noir d'Autriche, le pin laricio de Corse, le mélèze d'Europe, le douglas vert et le cèdre de l'Atlas.

Pour les essences feuillues, les plants produits à partir de graines récoltées en peuplements sélectionnés représentent l'essentiel du marché (81%). La proportion de matériel "amélioré" y est toujours très faible et a plutôt tendance à se stabiliser aux alentours de 0,5%. Ces ventes de matériels améliorés concernent des plants de frêne, de cormier et de merisier produits à partir de graines récoltées en France en vergers à graines de catégorie qualifiée, des plants de merisier correspondant à des clones de catégorie testée, des plants de chêne pédonculé issus de graines récoltées à l'étranger en catégorie testée et des plants de peuplier noir issus de variétés commercialisées sous la forme de mélanges de clones en catégorie qualifiée.

**Graphique 17 : Répartition des ventes par catégorie commerciale des essences améliorées en 2011-2012.**



Comme lors des précédentes campagnes, la quasi-totalité des ventes de pin maritime et de mélèze hybride correspondent à des matériels améliorés de catégorie qualifiée. Les ventes de mélèze d'Europe de catégorie améliorée représentent 99% des ventes totales de cette espèce, leur part étant en augmentation par rapport à celle de l'année dernière (+6%). Pour le pin maritime, 95% des plants vendus proviennent de graines récoltées dans les vergers à graines de catégorie qualifiée ; les 5% restant étant des plants issus de graines récoltées en peuplement porte-graines de catégorie sélectionnée dont l'utilisation est principalement cantonnée à la zone dunaire de la côte Atlantique. Pour le pin sylvestre, la part des plants de matériel amélioré (catégorie qualifiée) passe de 61% en 2010-11 à 52% en 2011-12. Pour le cèdre de l'Atlas, les plants produits à partir de graines récoltées en peuplements testés sont relativement stables d'une campagne à l'autre (65% cette année contre 67% en 2010-11 et 64% en 2009-10). Pour le pin laricio de Corse, 88% des plants vendus proviennent de graines issues de vergers à

graines, dont 80% en catégorie testée (contre 78% en 2010-11) et 8% en catégorie qualifiée (contre 12% en 2010-11). La part des ventes de matériel amélioré se stabilise à 95% pour le douglas vert. Pour ce dernier, 65% des ventes de plants correspondent à la catégorie testée et 30% à la catégorie qualifiée.

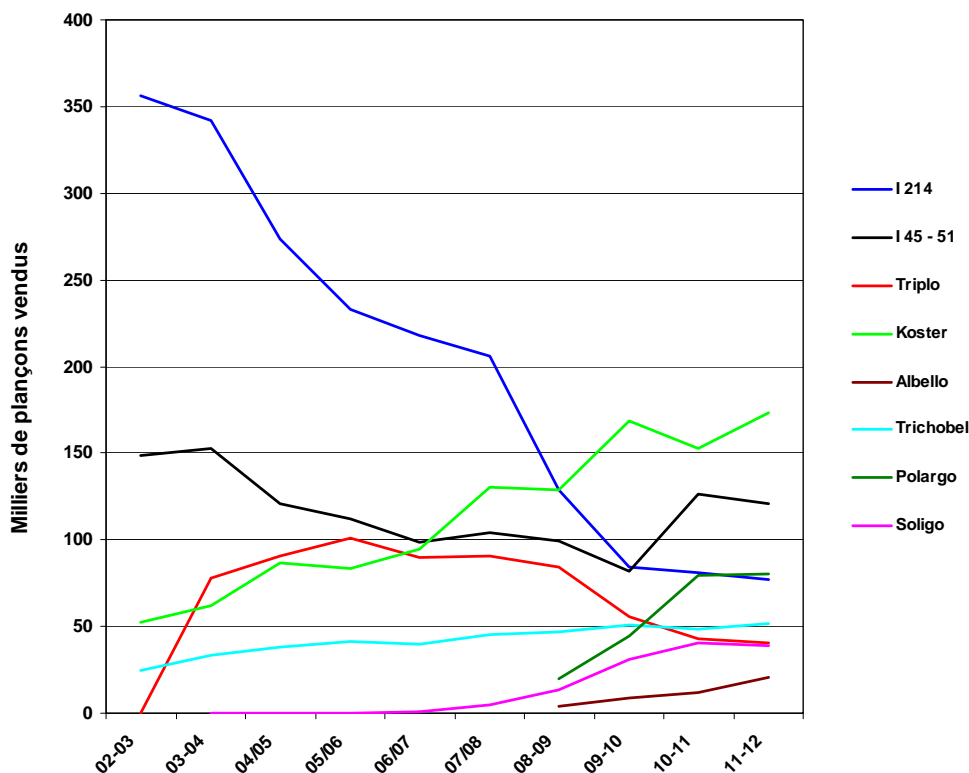
Malgré l'existence d'un verger à graines admis au registre, la part des ventes de frêne commun en catégorie qualifiée reste faible au regard de celle de la catégorie sélectionnée. Néanmoins entre 2010-11 et 2011-12, cette part passe de 3 à 11%. Le niveau des ventes de merisiers en catégorie améliorée augmente significativement, passant de 0,1% l'année dernière à plus de 7% cette année. A contrario, pour le cormier, les ventes de plants issus de graines récoltées dans le verger de Bellegarde ne décollent pas ; elles ne représentent que 3% du total des ventes.

#### **IV-4 Evolution du marché des cultivars de peuplier destinés à des plantations en futaie.**

Ces données ne concernent que les plançons de peuplier destinés à la plantation en futaie, les boutures destinées au TCR n'étant pas prises en compte dans cette synthèse. L'ensemble des données traitées ici s'appuient sur l'annexe 6-2.

Dans cette campagne, le marché des plançons de peuplier destinés à la futaie va à l'encontre de la tendance générale. En effet, après la progression de 10% lors de la campagne précédente, les ventes de plançons enregistrent cette année une baisse de 3%.

**Graphique 18 : Evolution des ventes en France des huit principaux cultivars de peuplier de 2002 à 2012.**



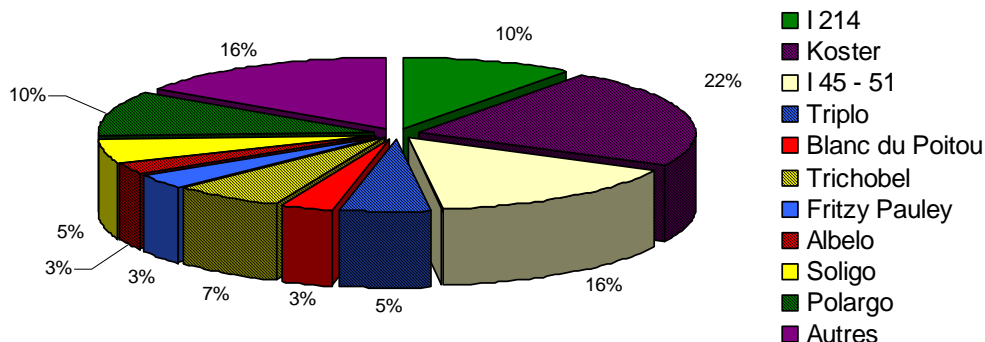
Pour la troisième année consécutive Koster est le cultivar le plus vendu en France. Avec l'augmentation de ses ventes cette année (+13%), la part qu'il représente sur le marché progresse significativement, passant de 19% en 2010-11 à 22% en 2011-12. Parmi les dix cultivars les plus vendus, outre Koster, seulement trois enregistrent une augmentation de leurs ventes : Albello (+78%), Trichobel (+7%) et Polargo (+1%).

Le cultivar I-214 qui avant 2008 était largement représenté, continu de reculer (-5%) et se retrouve désormais au 4<sup>ème</sup> rang des cultivars les plus vendus en France. Cette chute continue des ventes de I-214 s'explique en grande partie par la multiplication des attaques de puceron lanigère (*Phloemyzus passerinii*) qui l'affecte tout particulièrement. Le volume de plançons d'I-214 invendus est cette année encore le plus



élevé et représente plus de 14% du total des plançons invendus. Parmi les dix principaux cultivars, outre le cultivar I-214, les ventes de plançons sont en diminution pour Fritzzy Pauley (-25%), Triplo (-6%), Blanc du Poitou (-7%), Soligo (-5%) et I45-51 (-4%). Pour ce dernier, la perte des parts de marché dans cette campagne (passant de 19% en 2010-11 à 15% en 2011-12) est essentiellement assignable à l'intérêt que porte les populteurs aux cultivars comme Koster.

**Graphique 19 : Répartition des ventes en France des 10 cultivars les plus vendus en 2011/2012.**



La liste des 10 cultivars les plus vendus subit quelques modifications. Raspalje et Dorskamp qui étaient respectivement à la 9<sup>ème</sup> et 10<sup>ème</sup> place descendent à la 11<sup>ème</sup> et 12<sup>ème</sup> place dans le classement des ventes en France. De ce fait les cultivars Blanc du Poitou et Albelo entrent dans la liste des cultivars les plus vendus. Albelo, dont les ventes ont presque doublé, passe ainsi de la 13<sup>ème</sup> à la 10<sup>ème</sup> place.

D'autres changements de rang sont à constater :

- Koster, I 45-51, Trichobel, Triplo et Soligo conservent leur rang de 2010-11, respectivement 1<sup>er</sup>, 2<sup>ème</sup>, 5<sup>ème</sup>, 6<sup>ème</sup> et 7<sup>ème</sup> ;
- Polargo prend la 3<sup>ème</sup> place passant ainsi devant I-214 ;
- Fritzzy Pauley perd une place mais reste parmi les 10 cultivars les plus vendus ;
- Brenta, dont les ventes ont dépassé le seuil des 10 000 plançons vendus, gagne 4 places ;
- Flevo et Degrosso perdent chacun une place et sont désormais aux 13<sup>ème</sup> et 17<sup>ème</sup> rang ;
- Lambro perd deux places et passe du 14<sup>ème</sup> au 16<sup>ème</sup> rang.

**Tableau 1: Ventes en France des 18 principaux cultivars de peupliers depuis 2007-2008 (en nombre de plançons).**

Cultivars vendus en France	2011-2012		Var. 10/11 - 11/12		2010-2011		2009-2010		2008-2009		2007-2008	
	Ventes en France	Part en %	En plançons	En %	Ventes en France	Part en %	Ventes en France	Part en %	Ventes en France	Part en %	Ventes en France	Part en %
1 Koster	173 242	23.2%	20 232	+13%	153 010	20.0%	168 730	24%	128 480	17%	130 645	15%
2 I45 - 51	121 179	16.2%	-5 140	-4%	126 319	16.5%	82 088	12%	99 637	13%	103 794	12%
3 Polargo	80 433	10.8%	1 076	+1%	79 357	10.4%	44 735	6%	19 990	3%	nc	
4 I 214	76 965	10.3%	-4 406	-5%	81 371	10.7%	84 261	12%	129 213	17%	205 814	24%
5 Trichobel	52 040	7.0%	3 296	+7%	48 744	6.4%	51 185	7%	46 641	6%	45 191	5%
6 Triplo	40 246	5.4%	-2 374	-6%	42 620	5.6%	55 506	8%	84 336	11%	91 041	11%
7 Soligo	38 828	5.2%	-1 982	-5%	40 810	5.3%	31 078	5%	13 530	2%	5 134	1%
8 Blanc du Poitou	24 728	3.3%	-1 893	-7%	26 621	3.5%	32 791	5%	40 567	5%	28 617	3%
9 Fritzzy Pauley	24 685	3.3%	-8 174	-25%	32 859	4.3%	21 734	3%	24 240	3%	27 580	3%
10 Albelo	20 517	2.7%	8 967	+78%	11 550	1.5%	8 607	1%	3 880	1%	nc	
11 Raspalje	20 305	2.7%	-9 453	-32%	29 758	3.9%	17 749	3%	16 298	2%	19 980	2%
12 Dorskamp	20 210	2.7%	-11 534	-36%	31 744	4.2%	42 371	6%	71 654	10%	96 179	11%
13 Flevo	14 097	1.9%	-10 705	-43%	24 802	3.2%	25 921	4%	36 681	5%	44 536	5%
14 Brenta	10 842	1.4%	6 482	+149%	4 360	0.6%	3 768	1%	3 117	0%	1 146	0%
15 Alcinde	8 571	1.1%	965	+13%	7 606	1.0%	8 496	1%	9 145	1%	10 053	1%
16 Lambro	8 259	1.1%	-2 743	-25%	11 002	1.4%	2 877	0%	725	0%	497	0%
17 Degrosso	6 773	0.9%	-436	-6%	7 209	0.9%	4 929	1%	1 977	0%	nc	
18 Taro	5 920	0.8%	1 620	+38%	4 300	0.6%	3 480	1%	3 906	1%	1 981	3%
Les 18 cultivars les plus vendus en 2011-2012	747 840	100.0%	-16 202	-2%	764 042	100.0%	690 306	100%	734 017	100%	731 192	97%

NB : Dans le tableau 1, les parts de marché sont calculées sur la base du total des ventes des 18 cultivars mentionnés d'où la différence avec les valeurs du graphique 19.



## CONCLUSION

Après trois années difficiles pour le secteur du reboisement forestier, cette campagne laisse entrevoir un début d'amélioration. En effet, après la perte de près de 20 millions plants vendus en France ces trois dernières années, le marché national des plants forestiers repart à la hausse durant cette campagne avec des ventes enregistrant une augmentation de près de 38%.

Cette progression des ventes touche tous les types d'essences à l'exception des plants et boutures destinés à la plantation de taillis à courte rotation. Pour ces derniers, après la chute de 40% constatée l'an passé, le coup d'arrêt se confirme cette année (-85%).

Les ventes de plants résineux hors pin maritime qui avaient reculé de 10% l'an dernier enregistrent une augmentation de 22% et celles de pin maritime, qui soutiennent le marché, sont en hausse de 58% cette année. Après six années de déclin, les ventes de plants feuillus augmentent de 18% et sont principalement soutenues par celles du chêne sessile (+33%). Le marché des cultivars de peuplier, quant à lui, connaît durant cette campagne une légère baisse de 3%.

L'Aquitaine confirme sa place de première région productrice de plants forestiers qu'elle occupe depuis plus de quinze ans. Cette situation s'explique en grand partie par l'hégémonie du pin maritime qui, en tant que première essence de reboisement au plan national, représente plus de 52% des plants vendus en France et 64% de la production résineuse. Cette tendance devrait se maintenir voire se renforcer à moyen terme avec l'augmentation progressive des chantiers de reconstitution des peuplements détruits par la tempête Klaus. En effet, l'impact de la tempête, auxquels se sont ajoutés les dégâts de scolytes et la pression d'hylobes ont constitué des obstacles aux plantations ces trois dernières années. Mais désormais, après avoir sorti les bois et nettoyé les parcelles sinistrées, le plan Klaus mis en œuvre par le Ministère chargée des forêts (MAAF) se focalise sur son volet reconstitution et ce jusqu'en 2017. Les efforts consentis par le MAAF avec la mise en place de ce plan d'urgence sont très certainement à l'origine de cette amélioration.

La bonne dynamique nationale est complétée par une reprise des exportations et malgré une augmentation de 48% des importations, le commerce extérieur demeure, cette année encore, largement excédentaire et ce grâce à une progression encore plus importante des exportations (+55%).

Les résultats de cette campagne commercialement plus favorable, mais succédant à deux campagnes terribles pour les professionnels, font apparaître une nouvelle progression des cessations d'activité, avec une baisse de 9% du nombre de pépinières ayant produit des plants forestiers.

Les résultats de cette campagne révèlent donc un retournement manifeste de conjoncture et une inversion de la tendance à la baisse du marché des plants destinés au reboisement constatée ces dernières années (hors pin maritime). Les ventes des principales espèces utilisées en reboisement sont en nette progression. C'est notamment le cas du douglas (+32%), du chêne sessile (+33%), des peupliers (+31%), du pin à encens (+24%) et de l'épicéa de Sitka (+34%). Toutefois, quelques espèces comme le chêne pédonculé, le cèdre de l'Atlas, le frêne commun et les pins laricio voient leurs ventes de plants continuer à s'éroder. Ces résultats font également apparaître des bouleversements dans la répartition des ventes par essence, du fait de la montée en puissance de quelques espèces (robinier, épicéa de Sitka, pin à encens et mélèze hybride) qui gagnent progressivement des places, face au recul des espèces traditionnelles comme le chêne pédonculé et le pin sylvestre.



## SOMMAIRE DES ANNEXES

<u>ANNEXE 1 : COMMERCE DE PLANTS PAR REGION</u> .....	20
<u>ANNEXE 2 : ORIGINE ET TYPE DES PLANTS VENDUS - PRINCIPALES ESSENCES</u> .....	21
<u>ANNEXE 3 : ORIGINE ET TYPE DES PLANTS VENDUS - TOUTES ESSENCES</u> .....	22
<u>ANNEXE 4 : DESTINATION DES PLANTS ET PROPORTION DE MATERIEL AMELIORE - PRINCIPALES ESSENCES</u> .....	24
<u>ANNEXE 5 : DESTINATION DES PLANTS ET PROPORTION DE MATERIEL AMELIORE - TOUTES ESSENCES</u> .....	25
<u>ANNEXE 6 :EVOLUTION DU MARCHE NATIONAL DES PLANTS FORESTIERS</u> .....	28

## ANNEXE 1 : COMMERCE DE PLANTS PAR REGION (en nombre de plants)

Régions	Production propre vendue	Ventes aux reboiseurs français
Alsace	1 092 259	1 107 039
Aquitaine	34 397 435	32 866 324
Auvergne	727 344	727 344
Bourgogne	7 799 780	7 242 113
Bretagne	251 662	367 062
Centre	4 131 784	3 542 088
Champagne-Ardenne	465 986	468 986
Franche-Comté	463 274	463 274
Languedoc-Roussillon	0	0
Limousin	2 284 819	2 286 819
Lorraine	542 755	552 555
Midi-Pyrénées	319 008	319 008
Normandie (Haute et Basse)	2 314 466	2 155 166
Pays-de-Loire	247 681	247 681
Picardie, Nord-Pas-de-Calais et Ile de France	544 417	565 127
Poitou-Charentes	109 997	109 997
PACA et Corse	1 126 444	1 106 028
Rhône-Alpes	1 082 880	945 400
Imports utilisateurs finaux	0	371 518
<b>TOTAL</b>	<b>57 902 291</b>	<b>55 444 756</b>

Ventes aux reboiseurs français = production propre vendue + importations - exportations

Régions	PPV essence résineuse	Régions	PPV essence feuillus	Régions	PPV cultivars de peuplier
Aquitaine	30 991 381	Aquitaine	3 210 227	Aquitaine	195 827
Bourgogne	5 409 687	Bourgogne	2 298 882	Picardie, Nord-Pas-de-Calais et Ile de France	124 712
Limousin	2 218 634	Centre	1 999 098	Poitou-Charentes	109 997
Centre	2 098 131	Normandie (Haute et Basse)	1 141 259	Bourgogne	91 211
Normandie (Haute et Basse)	1 167 291	Alsace	741 600	Champagne-Ardenne	71 703
Rhône-Alpes	905 956	Picardie, Nord-Pas-de-Calais et Ile de France	408 082	Pays-de-Loire	57 295
PACA et Corse	819 260	PACA et Corse	307 184	Midi-Pyrénées	44 203
Auvergne	711 139	Pays-de-Loire	154 854	Rhône-Alpes	38 478
Lorraine	499 515	Rhône-Alpes	138 446	Centre	34 555
Franche-Comté	375 585	Franche-Comté	87 689	Bretagne	7 578
Autres régions	1 124 366	Autres régions	302 296	Autres régions	15 870
<b>TOTAL</b>	<b>46 320 945</b>	<b>TOTAL</b>	<b>10 789 617</b>	<b>TOTAL</b>	<b>791 429</b>

PPV = production propre vendue

## ANNEXE 2 : ORIGINE ET TYPE DES PLANTS VENDUS - PRINCIPALES ESSENCES (en nombre de plants).

Essence	Origine des plants vendus				Total des ventes (France et exportations)	Inventus forestiers
	Production propre vendue			Importations (UE + pays tiers)		
RESINEUX	Racines nues	Godets	Total			
Pinus pinaster	3 400	29 091 882	29 095 282	0	<b>29 095 282</b>	16 272
Pseudotsuga menziesii	7 765 841	265 819	8 031 660	228 632	<b>8 260 292</b>	371 460
Abies nordmanniana	2 146 950	44 442	2 191 392	40 000	<b>2 231 392</b>	15 039
Picea abies	1 710 655	43 047	1 753 702	288 475	<b>2 042 177</b>	42 876
Pinus nigra corsicana	244 525	879 370	1 123 895	0	<b>1 123 895</b>	134 803
Larix decidua	787 110	89 952	877 062	29 000	<b>906 062</b>	19 422
Pinus taeda	0	805 931	805 931	0	<b>805 931</b>	60 002
Picea sitchensis	260 466	19 128	279 594	308 480	<b>588 074</b>	920
Pinus sylvestris	295 265	271 391	566 656	0	<b>566 656</b>	52 895
Larix eurolepis	237 936	20 967	258 903	123 900	<b>382 803</b>	9 700
Autres essences	852 317	484 551	1 336 868	48 900	<b>1 385 768</b>	214 681
<b>Total résineux</b>	<b>14 304 465</b>	<b>32 016 480</b>	<b>46 320 945</b>	<b>1 067 387</b>	<b>47 388 332</b>	<b>938 070</b>

Essence	Origine des plants vendus				Total des ventes (France et exportations)	Inventus forestiers
	Production propre vendue			Importations (UE + pays tiers)		
FEUILLUS	Racines nues	Godets	Total			
Quercus petraea	3 847 561	126 898	3 974 459	70 933	<b>4 045 392</b>	419 730
Fagus sylvatica	1 609 098	20 301	1 629 399	48 245	<b>1 677 644</b>	266 470
Robinia pseudoacacia	624 585	319 604	944 189	0	<b>944 189</b>	930 255
Carpinus betulus	660 341	114 357	774 698	39 769	<b>814 467</b>	63 116
Quercus robur	559 032	66 161	625 193	2 577	<b>627 770</b>	55 895
Quercus rubra	378 348	49 870	428 218	425	<b>428 643</b>	106 635
Castanea sativa	284 570	17 698	302 268	500	<b>302 768</b>	67 491
Prunus avium	265 952	31 499	297 451	579	<b>298 030</b>	69 972
Acer pseudoplatanus	250 073	24 395	274 468	634	<b>275 102</b>	92 525
Alnus glutinosa	219 727	12 853	232 580	1 100	<b>233 680</b>	321 460
Autres essences	1 023 826	282 868	1 306 694	22 033	<b>1 328 727</b>	773 655
<b>Total feuillus</b>	<b>9 723 113</b>	<b>1 066 504</b>	<b>10 789 617</b>	<b>186 795</b>	<b>10 976 412</b>	<b>3 167 204</b>

PEUPLIERS	Origine des plants vendus				Total des ventes (France et exportations)	Inventus forestiers
	Production propre vendue			Importations (UE + pays tiers)		
Cultivars cat. Testée	Racines nues	Godets	Total			
Koster	186 453	-	186 453	1 520	<b>187 973</b>	3 041
I 45 - 51	121 179	-	121 179	0	<b>121 179</b>	10 658
Polargo	83 133	-	83 133	0	<b>83 133</b>	1 200
I 214	77 145	-	77 145	0	<b>77 145</b>	11 336
Trichobel	53 640	-	53 640	0	<b>53 640</b>	1 051
Triplo	40 246	-	40 246	0	<b>40 246</b>	3 797
Soligo	38 828	-	38 828	0	<b>38 828</b>	9 040
Blanc du Poitou	24 728	-	24 728	0	<b>24 728</b>	7 326
Fritz Pauley	24 835	-	24 835	0	<b>24 835</b>	1 354
Albelo	21 947	-	21 947	0	<b>21 947</b>	500
Autres cultivars	119 595	-	119 595	2 268	<b>121 863</b>	32 937
<b>Total peupliers</b>	<b>791 729</b>	<b>0</b>	<b>791 729</b>	<b>3 788</b>	<b>795 517</b>	<b>82 240</b>

<b>Total</b>	<b>24 819 307</b>	<b>33 082 984</b>	<b>57 902 291</b>	<b>1 257 970</b>	<b>59 160 261</b>	<b>4 187 514</b>
--------------	-------------------	-------------------	-------------------	------------------	-------------------	------------------

## ANNEXE 3 : ORIGINE ET TYPE DES PLANTS VENDUS – TOUTES ESSENCES HORS PEUPLIERS (en nombre de plants).

Essence	Origine des plants vendus			Total des ventes (France et exportations)	Invendus forestiers
	Production propre vendue		Importations (UE + pays tiers)		
	Racines nues	Godets	Total		
<b>RESINEUX</b>					
Abies alba	248 603	8 730	257 333	0	22 990
Abies bornmulleriana	2 100	989	3 089	0	0
Abies cephalonica	0	0	0	0	0
Abies grandis	267 693	0	267 693	0	11 800
Abies nordmanniana	2 146 950	44 442	2 191 392	40 000	15 039
Abies pinsapo	0	13	13	0	0
Abies procera	189 150	290	189 440	0	0
Cedrus atlantica	3 200	272 006	275 206	0	1 620
Cedrus libani	150	2 819	2 969	0	0
Cupressus sempervirens	0	3 541	3 541	0	3 000
Larix decidua	787 110	89 952	877 062	29 000	19 422
Larix eurolepis	237 936	20 967	258 903	123 900	9 700
Larix kaempferi	99 468	268	99 736	14 900	6
Larix sibirica	0	0	0	0	0
Picea abies	1 710 655	43 047	1 753 702	288 475	42 876
Picea sitchensis	260 466	19 128	279 594	308 480	920
Pinus brutia	0	0	0	0	0
Pinus canariensis	0	0	0	0	0
Pinus cembra	0	5 386	5 386	0	0
Pinus contorta	0	0	0	30 000	0
Pinus halepensis	0	4 830	4 830	0	0
Pinus leucodermis	0	406	406	0	0
Pinus nigra calabrica	9 686	83 421	93 107	0	39 365
Pinus nigra clusiana	0	0	0	0	1 000
Pinus nigra corsicana	244 525	879 370	1 123 895	0	134 803
Pinus nigra nigricans	24 807	66 145	90 952	0	128 300
Pinus pinaster	3 400	29 091 882	29 095 282	0	16 272
Pinus pinea	0	7 070	7 070	0	5 000
Pinus radiata	0	3 405	3 405	0	0
Pinus strobus	1 000	389	1 389	4 000	0
Pinus sylvestris	295 265	271 391	566 656	0	52 895
Pinus taeda	0	805 931	805 931	0	60 002
Pinus uncinata	6 460	24 843	31 303	0	1 600
Pseudotsuga menziesii	7 765 841	265 819	8 031 660	228 632	371 460
<b>Total résineux</b>	<b>14 304 465</b>	<b>32 016 480</b>	<b>46 320 945</b>	<b>1 067 387</b>	<b>938 070</b>

### ANNEXE 3 : ORIGINE ET TYPE DES PLANTS VENDUS - TOUTES ESSENCES HORS PEUPLIERS (en nombre de plants) (suite).

Essence	Origine des plants vendus			Importations (UE + pays tiers)	Total des ventes (France et exportations)	Invendus forestiers
	Production propre vendue					
FEUILLUS	Racines nues	Godets	Total			
Acer campestre	180 639	36 069	216 708	16 700	<b>233 408</b>	73
Acer platanoides	46 271	13 181	59 452	0	<b>59 452</b>	46 340
Acer pseudoplatanus	250 073	24 395	274 468	634	<b>275 102</b>	92 525
Alnus cordata	42 563	9 911	52 474	200	<b>52 674</b>	35 200
Alnus glutinosa	219 727	12 853	232 580	1 100	<b>233 680</b>	321 460
Alnus incana	4 982	2 052	7 034	0	<b>7 034</b>	700
Betula pendula	104 386	34 360	138 746	0	<b>138 746</b>	157 578
Betula pubescens	3 500	150	3 650	0	<b>3 650</b>	120 300
Carpinus betulus	660 341	114 357	774 698	39 769	<b>814 467</b>	63 116
Castanea sativa	284 570	17 698	302 268	500	<b>302 768</b>	67 491
Eucalyptus sp.	0	4 919	4 919	0	<b>4 919</b>	0
Fagus sylvatica	1 609 098	20 301	1 629 399	48 245	<b>1 677 644</b>	266 470
Fraxinus angustifolia	9 100	5 507	14 607	0	<b>14 607</b>	1 500
Fraxinus excelsior	153 970	17 763	171 733	318	<b>172 051</b>	151 880
Juglans major x regia	59 641	2 690	62 331	0	<b>62 331</b>	81 600
Juglans nigra	9 642	360	10 002	150	<b>10 152</b>	27 100
Juglans nigra x regia	26 356	0	26 356	0	<b>26 356</b>	10 101
Juglans regia	27 966	976	28 942	0	<b>28 942</b>	21 691
Malus communis	54 573	6 070	60 643	0	<b>60 643</b>	5 040
Populus nigra	658	562	1 220	0	<b>1 220</b>	0
Populus tremula	6 120	166	6 286	500	<b>6 786</b>	2 900
Prunus avium	265 952	31 499	297 451	579	<b>298 030</b>	69 972
Pyrus pyraster	44 254	11 142	55 396	0	<b>55 396</b>	0
Quercus cerris	5 520	8 357	13 877	0	<b>13 877</b>	2 600
Quercus ilex	1 284	27 837	29 121	0	<b>29 121</b>	0
Quercus petraea	3 847 561	126 898	3 974 459	70 933	<b>4 045 392</b>	419 730
Quercus pubescens	11 040	21 574	32 614	0	<b>32 614</b>	4 000
Quercus robur	559 032	66 161	625 193	2 577	<b>627 770</b>	55 895
Quercus rubra	378 348	49 870	428 218	425	<b>428 643</b>	106 635
Quercus suber	0	13 774	13 774	0	<b>13 774</b>	0
Robinia pseudoacacia	624 585	319 604	944 189	0	<b>944 189</b>	930 255
Sorbus aria	8 335	7 006	15 341	582	<b>15 923</b>	4 800
Sorbus aucuparia	25 649	13 824	39 473	2 500	<b>41 973</b>	28 500
Sorbus domestica	31 098	11 909	43 007	0	<b>43 007</b>	20 368
Sorbus torminalis	127 025	19 435	146 460	234	<b>146 694</b>	32 095
Tilia cordata	31 854	8 566	40 420	649	<b>41 069</b>	18 389
Tilia platyphyllos	7 400	4 708	12 108	200	<b>12 308</b>	900
<b>Total feuillus</b>	<b>9 723 113</b>	<b>1 066 504</b>	<b>10 789 617</b>	<b>186 795</b>	<b>10 976 412</b>	<b>3 167 204</b>

## ANNEXE 4 : DESTINATION DES PLANTS ET PROPORTION DE MATERIEL AMELIORE - PRINCIPALES ESSENCES (en nombre de plants).

RESINEUX	Origine des plants		Destination des plants				invenus à fins forestières
	Production propre vendue	Importations	Ventes en France	Exportations	Total ventes	dont matériel amélioré *	
Pinus pinaster	29 095 282	0	29 095 032	250	<b>29 095 282</b>	95%	16 272
Pseudotsuga menziesii	8 031 660	228 632	7 221 432	1 038 860	<b>8 260 292</b>	95%	371 460
Abies nordmanniana	2 191 392	40 000	1 773 892	457 500	<b>2 231 392</b>		15 039
Picea abies	1 753 702	288 475	1 804 549	237 628	<b>2 042 177</b>	18%	42 876
Pinus nigra corsicana	1 123 895	0	1 120 070	3 825	<b>1 123 895</b>	88%	134 803
Larix decidua	877 062	29 000	894 162	11 900	<b>906 062</b>	92%	19 422
Pinus taeda	805 931	0	805 931	0	<b>805 931</b>		60 002
Picea sitchensis	279 594	308 480	587 574	500	<b>588 074</b>	23%	920
Pinus sylvestris	566 656	0	561 556	5 100	<b>566 656</b>	52%	52 895
Larix eurolepis	258 903	123 900	376 241	6 562	<b>382 803</b>	99%	9 700
Autres essences	1 336 868	48 900	1 162 424	224 261	<b>1 386 685</b>	35%	214 681
<b>Total résineux</b>	<b>46 320 945</b>	<b>1 067 387</b>	<b>45 402 863</b>	<b>1 986 386</b>	<b>47 389 249</b>	<b>86%</b>	<b>938 070</b>

FEUILLUS	Origine des plants		Destination des plants				invenus à fins forestières
	Production propre vendue	Importations	Ventes en France	exportations	Total ventes	dont matériel amélioré *	
Quercus petraea	3 974 459	70 933	4 019 902	25 490	<b>4 045 392</b>		419 730
Fagus sylvatica	1 629 399	48 245	737 744	939 900	<b>1 677 644</b>		266 470
Robinia pseudoacacia	944 189	0	938 289	5 900	<b>944 189</b>		930 255
Carpinus betulus	774 698	39 769	561 617	252 850	<b>814 467</b>		63 116
Quercus robur	625 193	2 577	464 420	163 350	<b>627 770</b>	1%	55 895
Quercus rubra	428 218	425	387 643	41 000	<b>428 643</b>		106 635
Castanea sativa	302 268	500	272 468	30 300	<b>302 768</b>		67 491
Prunus avium	297 451	579	276 070	21 960	<b>298 030</b>	8%	69 972
Acer pseudoplatanus	274 468	634	269 602	5 500	<b>275 102</b>		92 525
Alnus glutinosa	232 580	1 100	198 780	34 900	<b>233 680</b>		321 460
Autres essences	1 306 694	22 033	1 142 222	186 505	<b>1 328 727</b>	1%	773 655
<b>Total feuillus</b>	<b>10 789 617</b>	<b>186 795</b>	<b>9 268 757</b>	<b>1 707 655</b>	<b>10 976 412</b>	<b>1%</b>	<b>3 167 204</b>

PEUPLIERS Cultivars testés	Origine des plançons		Destination des plançons				invenus à fins forestières
	Production propre vendue	Importations	Ventes en France	exportations	Total ventes	dont matériel amélioré *	
Koster	186 453	1 520	173 242	14 731	<b>187 973</b>	100%	3 041
I45 - 51	121 179	0	156 609	0	<b>156 609</b>	100%	10 658
Polargo	83 133	0	80 433	2 700	<b>83 133</b>	100%	1 200
I214	77 145	0	76 965	180	<b>77 145</b>	100%	11 336
Trichobel	53 640	0	52 040	1 600	<b>53 640</b>	100%	1 051
Triplo	40 246	0	41 007	0	<b>41 007</b>	100%	3 797
Soligo	38 828	0	40 246	0	<b>40 246</b>	100%	9 040
Blanc du Poitou	24 728	0	38 828	0	<b>38 828</b>	100%	7 326
Fritz Pauley	24 835	0	24 685	150	<b>24 835</b>	100%	1 354
Albelo	21 947	0	20 517	1 430	<b>21 947</b>	100%	500
Autres cultivars	119 595	2 268	68 564	1 600	<b>70 164</b>	100%	32 937
<b>Total peupliers</b>	<b>791 729</b>	<b>3 788</b>	<b>773 136</b>	<b>22 391</b>	<b>795 517</b>	<b>100%</b>	<b>82 240</b>

<b>Total</b>	<b>57 902 291</b>	<b>1 257 970</b>	<b>55 444 756</b>	<b>3 716 432</b>	<b>59 161 178</b>	<b>68%</b>	<b>4 187 514</b>
--------------	-------------------	------------------	-------------------	------------------	-------------------	------------	------------------

## ANNEXE 5 : DESTINATION DES PLANTS ET PROPORTION DE MATERIEL AMELIORE - TOUTES ESSENCES (en nombre de plants).

RESINEUX	Origine des plants		Destination des plants				invenus à fins forestières
	Production propre vendue	Importations	Ventes en France	Exportations	Total ventes	dont matériel amélioré *	
Abies alba	257 333	0	219 433	37 900	<b>257 333</b>		22 990
Abies bornmulleriana	3 089	0	3 089	0	<b>3 089</b>		0
Abies cephalonica	0	0	0	80	<b>80</b>		0
Abies grandis	267 693	0	209 293	58 400	<b>267 693</b>		11 800
Abies nordmanniana	2 191 392	40 000	1 773 892	457 500	<b>2 231 392</b>		15 039
Abies pinsapo	13	0	0	850	<b>850</b>		0
Abies procera	189 440	0	104 740	84 700	<b>189 440</b>		0
Cedrus atlantica	275 206	0	268 106	7 100	<b>275 206</b>	65%	1 620
Cedrus libani	2 969	0	2 319	650	<b>2 969</b>		0
Cupressus sempervirens	3 541	0	3 541	0	<b>3 541</b>		3 000
Larix decidua	877 062	29 000	894 162	11 900	<b>906 062</b>	92%	19 422
Larix eurolepis	258 903	123 900	376 241	6 562	<b>382 803</b>	99%	9 700
Larix kaempferi	99 736	14 900	114 486	150	<b>114 636</b>	84%	6
Larix sibirica	0	0	0	0	<b>0</b>		0
Picea abies	1 753 702	288 475	1 804 549	237 628	<b>2 042 177</b>	18%	42 876
Picea sitchensis	279 594	308 480	587 574	500	<b>588 074</b>	23%	920
Pinus brutia	0	0	0	0	<b>0</b>		0
Pinus canariensis	0	0	0	0	<b>0</b>		0
Pinus cembra	5 386	0	4 786	600	<b>5 386</b>		0
Pinus contorta	0	30 000	0	30 000	<b>30 000</b>		0
Pinus halepensis	4 830	0	4 780	50	<b>4 830</b>		0
Pinus leucodermis	406	0	0	406	<b>406</b>		0
Pinus nigra calabrica	93 107	0	93 107	0	<b>93 107</b>	92%	39 365
Pinus nigra clusiana	0	0	0	0	<b>0</b>		1 000
Pinus nigra corsicana	1 123 895	0	1 120 070	3 825	<b>1 123 895</b>	88%	134 803
Pinus nigra nigricans	90 952	0	88 902	2 050	<b>90 952</b>		128 300
Pinus pinaster	29 095 282	0	29 095 032	250	<b>29 095 282</b>	95%	16 272
Pinus pinea	7 070	0	6 745	325	<b>7 070</b>		5 000
Pinus radiata	3 405	0	3 405	0	<b>3 405</b>		0
Pinus strobus	1 389	4 000	5 389	0	<b>5 389</b>		0
Pinus sylvestris	566 656	0	561 556	5 100	<b>566 656</b>	52%	52 895
Pinus taeda	805 931	0	805 931	0	<b>805 931</b>		60 002
Pinus uncinata	31 303	0	30 303	1 000	<b>31 303</b>		1 600
Pseudotsuga menziesii	8 031 660	228 632	7 221 432	1 038 860	<b>8 260 292</b>	95%	371 460
<b>Total résineux</b>	<b>46 320 945</b>	<b>1 067 387</b>	<b>45 402 863</b>	<b>1 986 386</b>	<b>47 389 249</b>	<b>86%</b>	<b>938 070</b>

\* : sont considérés comme "matériels améliorés" les matériels commercialisés appartenant aux catégories réglementaires qualifiée et testée uniquement pour les espèces réglementées



## ANNEXE 5 : DESTINATION DES PLANTS ET PROPORTION DE MATERIEL AMELIORE - TOUTES ESSENCES (en nombre de plants) (suite).

FEUILLUS	Origine des plants		Destination des plants				invenus à fins forestières
	Production propre vendue	Importations	Ventes en France	exportations	Total ventes	dont matériel amélioré *	
Acer campestre	216 708	16 700	225 008	8 400	233 408		73
Acer platanoides	59 452	0	59 452	0	59 452		46 340
Acer pseudoplatanus	274 468	634	269 602	5 500	275 102		92 525
Alnus cordata	52 474	200	52 124	550	52 674		35 200
Alnus glutinosa	232 580	1 100	198 780	34 900	233 680		321 460
Alnus incana	7 034	0	6 834	200	7 034		700
Betula pendula	138 746	0	98 546	40 200	138 746		157 578
Betula pubescens	3 650	0	3 450	200	3 650		120 300
Carpinus betulus	774 698	39 769	561 617	252 850	814 467		63 116
Castanea sativa	302 268	500	272 468	30 300	302 768		67 491
Eucalyptus sp.	4 919	0	4 919	0	4 919		0
Fagus sylvatica	1 629 399	48 245	737 744	939 900	1 677 644		266 470
Fraxinus angustifolia	14 607	0	9 607	5 000	14 607		1 500
Fraxinus excelsior	171 733	318	168 751	3 300	172 051	11%	151 880
Juglans major x regia	62 331	0	28 129	34 202	62 331		81 600
Juglans nigra	10 002	150	8 502	1 650	10 152		27 100
Juglans nigra x regia	26 356	0	4 278	22 078	26 356		10 101
Juglans regia	28 942	0	19 942	9 000	28 942		21 691
Malus communis	60 643	0	48 343	12 300	60 643		5 040
Populus nigra	1 220	0	1 220	0	1 220	67%	0
Populus tremula	6 286	500	4 786	2 000	6 786		2 900
Prunus avium	297 451	579	276 070	21 960	298 030	8%	69 972
Pyrus pyraeaster	55 396	0	54 496	900	55 396		0
Quercus cerris	13 877	0	13 877	0	13 877		2 600
Quercus ilex	29 121	0	29 121	0	29 121		0
Quercus petraea	3 974 459	70 933	4 019 902	25 490	4 045 392		419 730
Quercus pubescens	32 614	0	30 514	2 100	32 614		4 000
Quercus robur	625 193	2 577	464 420	163 350	627 770	1%	55 895
Quercus rubra	428 218	425	387 643	41 000	428 643		106 635
Quercus suber	13 774	0	13 774	0	13 774		0
Robinia pseudoacacia	944 189	0	938 289	5 900	944 189		930 255
Sorbus aria	15 341	582	13 423	2 500	15 923		4 800
Sorbus aucuparia	39 473	2 500	37 023	4 950	41 973		28 500
Sorbus domestica	43 007	0	37 932	5 075	43 007	3%	20 368
Sorbus torminalis	146 460	234	116 744	29 950	146 694		32 095
Tilia cordata	40 420	649	39 419	1 650	41 069		18 389
Tilia platyphyllos	12 108	200	12 008	300	12 308		900
<b>Total feuillus</b>	<b>10 789 617</b>	<b>186 795</b>	<b>9 268 757</b>	<b>1 707 655</b>	<b>10 976 412</b>	<b>1%</b>	<b>3 167 204</b>

\* : sont considérés comme "matériels améliorés" les matériels commercialisés appartenant aux catégories réglementaires qualifiée et testée uniquement pour les espèces réglementées

## ANNEXE 5 : DESTINATION DES PLANTS ET PROPORTION DE MATERIEL AMELIORE - TOUTES ESSENCES (en nombre de plants) (suite).

PEUPLIERS Cultivars testés	Origine des plançons		Destination des plançons				invenus à fins forestières
	Production propre vendue	Importations	Ventes en France	exportations	Total ventes	dont matériel amélioré *	
A4A	2 734	0	2 734	0	2 734	100%	239
AF2	3 314	0	3 314	0	3 314	100%	12
AF8	2 050	0	2 050	0	2 050	100%	400
Albelo	21 947	0	20 517	1 430	21 947	100%	500
Alcinde	8 571	0	8 571	0	8 571	100%	1 330
Beaupré	564	0	564	0	564	100%	0
BL Costanzo	0	0	0	0	0	100%	0
Blanc du Poitou	24 728	0	24 728	0	24 728	100%	7 326
Boccalari	0	0	0	0	0	100%	0
Boelare	340	0	340	0	340	100%	0
Brenta	10 842	0	10 842	0	10 842	100%	2 500
Cappa bigliona	2 861	0	2 861	0	2 861	100%	420
Carolin	0	0	0	0	0	100%	0
Carpaccio	0	0	0	0	0	100%	0
Columbia river	0	0	0	0	0	100%	0
Degrosso	8 273	0	6 773	1 500	8 273	100%	0
Donk	0	0	0	0	0	100%	0
Dorskamp	20 210	0	20 210	0	20 210	100%	9 893
Dvina	0	0	0	0	0	100%	0
Flevo	14 097	0	14 097	0	14 097	100%	1 720
Fritz Pauley	24 835	0	24 685	150	24 835	100%	1 354
Gaver	4 379	0	4 379	0	4 379	100%	200
Ghoy	360	0	260	100	360	100%	0
Hazendans	0	0	0	0	0	100%	0
Hees	720	0	720	0	720	100%	200
Hoogvorst	0	0	0	0	0	100%	0
Hunnegem	0	0	0	0	0	100%	0
I 214	77 145	0	76 965	180	77 145	100%	11 336
I 45 - 51	121 179	0	121 179	0	121 179	100%	10 658
Isières	0	0	0	0	0	100%	0
Kopecky	0	0	0	0	0	100%	0
Koster	186 453	1 520	173 242	14 731	187 973	100%	3 041
Lambro	8 259	0	8 259	0	8 259	100%	7 800
Lena	1 943	0	1 943	0	1 943	100%	5 200
Luisa Avanzo	0	0	0	0	0	100%	0
Lux	407	0	407	0	407	100%	0
Mella	20	0	20	0	20	100%	0
Muur	0	0	0	0	0	100%	0
Onda	298	0	298	0	298	100%	0
Oudenberg	0	510	510	0	510	100%	0
Pannonia	0	0	0	0	0	100%	0
Polargo	83 133	0	80 433	2 700	83 133	100%	1 200
Rajane	500	0	500	0	500	100%	65
Raspalje	20 305	0	20 305	0	20 305	100%	650
Robusta	1 257	15	1 272	0	1 272	100%	5
San Martino	796	0	796	0	796	100%	0
Sanosol	0	0	0	0	0	100%	0
Soligo	38 828	0	38 828	0	38 828	100%	9 040
Tardif de Champagne	0	0	0	0	0	100%	0
Taro	5 920	0	5 920	0	5 920	100%	2 200
Trichobel	53 640	0	52 040	1 600	53 640	100%	1 051
Triplo	40 246	0	40 246	0	40 246	100%	3 797
Unal	585	0	585	0	585	100%	0
Vereecken	0	0	0	0	0	100%	0
Vesten	0	1 743	1 743	0	1 743	100%	103
Villafranca	0	0	0	0	0	100%	0
<b>Total peupliers</b>	<b>791 739</b>	<b>3 788</b>	<b>773 136</b>	<b>22 391</b>	<b>795 527</b>	<b>100%</b>	<b>82 240</b>
<b>Total</b>	<b>57 902 291</b>	<b>1 257 970</b>	<b>55 444 756</b>	<b>3 716 432</b>	<b>59 161 178</b>	<b>68%</b>	<b>4 187 514</b>

## ANNEXE 6 : EVOLUTION DU MARCHE NATIONAL DES PLANTS FORESTIERS (en nombre de plants) (1).

N° en 2011-2012	Espèces les plus vendues* (hors matériels destinés aux TCR)	Ventes en France 2011-2012	Rappel Ventes en France 2010-2011	Variation France	Export 2011-2012	Rappel Export 2010-2011	Variation Export	TOTAL ventes (France+Export) 2011-2012	TOTAL ventes (France+Export) 2010-2011	Variation France+Export
1	<i>Pinus pinaster</i>	29 095 032	18 472 430	+58%	250	2 000	-88%	29 095 282	18 474 430	+57%
2	<i>Pseudotsuga menziesii</i>	7 221 432	5 479 286	+32%	1 038 860	519 900	+100%	8 260 292	5 999 186	+38%
3	<i>Quercus petraea</i>	4 019 902	3 033 218	+33%	25 490	80 700	-68%	4 045 392	3 113 918	+30%
4	<i>Picea abies</i>	1 804 549	1 781 572	+1%	237 628	174 500	+36%	2 042 177	1 956 072	+4%
5	<i>Abies nordmanniana</i>	1 773 892	1 196 573	+48%	457 500	360 350	+27%	2 231 392	1 556 923	+43%
6	<i>Pinus nigra corsicana</i>	1 120 070	1 140 143	-2%	3 825	12 940	-70%	1 123 895	1 153 083	-3%
7	<i>Robinia pseudoacacia</i>	938 289	779 215	+20%	5 900	3 800	+55%	944 189	783 015	+21%
8	<i>Larix decidua</i>	894 162	894 009	+0%	11 900	10 300	+16%	906 062	904 309	+0%
9	<i>Pinus taeda</i>	805 931	647 938	+24%	0	0		805 931	647 938	+24%
10	<b>Peupliers-cultivars (plançons, cf. ANN. B)</b>	<b>773 136</b>	<b>794 613</b>	<b>-3%</b>	<b>22 391</b>	<b>59 942</b>	<b>-63%</b>	<b>795 527</b>	<b>854 555</b>	<b>-7%</b>
11	<i>Fagus sylvatica</i>	737 744	682 910	+8%	939 900	52 950	+1675%	1 677 644	735 860	+128%
12	<i>Picea sitchensis</i>	587 574	437 430	+34%	500	1 250	-60%	588 074	438 680	+34%
13	<i>Carpinus betulus</i>	561 617	470 571	+19%	252 850	58 400	+333%	814 467	528 971	+54%
14	<i>Pinus sylvestris</i>	561 556	561 866	-0%	5 100	31 157	-84%	566 656	593 023	-4%
15	<i>Quercus robur</i>	464 420	501 657	-7%	163 350	326 200	-50%	627 770	827 857	-24%
16	<i>Quercus rubra</i>	387 643	333 569	+16%	41 000	53 600	-24%	428 643	387 169	+11%
17	<i>Larix eurolepis</i>	376 241	161 589	+133%	6 562	6 300	+4%	382 803	167 889	+128%
18	<i>Prunus avium</i>	276 070	246 390	+12%	21 960	12 950	+70%	298 030	259 340	+15%
19	<i>Castanea sativa</i>	272 468	231 664	+18%	30 300	21 000	+44%	302 768	252 664	+20%
20	<i>Acer pseudoplatanus</i>	269 602	253 946	+6%	5 500	18 625	-70%	275 102	272 571	+1%
21	<i>Cedrus atlantica</i>	268 106	297 286	-10%	7 100	5 600	+27%	275 206	302 886	-9%
22	<i>Acer campestre</i>	225 008	243 606	-8%	8 400	5 250	+60%	233 408	248 856	-6%
23	<i>Abies alba</i>	219 433	172 648	+27%	37 900	31 500	+20%	257 333	204 148	+26%
24	<i>Abies grandis</i>	209 293	135 250	+55%	58 400	93 225	-37%	267 693	228 475	+17%
25	<i>Alnus glutinosa</i>	198 780	130 515	+52%	34 900	100 750	-65%	233 680	231 265	+1%
26	<i>Fraxinus excelsior</i>	168 751	194 673	-13%	3 300	36 900	-91%	172 051	231 573	-26%
27	<i>Sorbus torminalis</i>	116 744	88 260	+32%	29 950	15 550	+93%	146 694	103 810	+41%
28	<i>Larix kaempferi</i>	114 486	86 351	+33%	150	8 350	-98%	114 636	94 701	+21%
29	<i>Abies procera</i>	104 740	58 370	+79%	84 700	52 800	+60%	189 440	111 170	+70%
30	<i>Betula pendula</i>	98 546	112 071	-12%	40 200	23 100	+74%	138 746	135 171	+3%
31	<i>Pinus nigra calabrica</i>	93 107	125 537	-26%	0	0		93 107	125 537	-26%
32	<i>Pinus nigra nigricans (austriaca)</i>	88 902	100 138	-11%	2 050	0		90 952	100 138	-9%
33	<i>Acer platanoides</i>	59 452	57 595	+3%	0	0		59 452	57 595	+3%
34	<i>Pyrus pyraeaster</i>	54 496	54 914	-1%	900	13 400	-93%	55 396	68 314	-19%
35	<i>Alnus cordata</i>	52 124	49 694	+5%	550	800	-31%	52 674	50 494	+4%
36	<i>Malus communis</i>	48 343	60 963	-21%	12 300	10 500	+17%	60 643	71 463	-15%
37	<i>Tilia cordata</i>	39 419	33 926	+16%	1 650	2 500	-34%	41 069	36 426	+13%
38	<i>Sorbus domestica</i>	37 932	27 112	+40%	5 075	19 400	-74%	43 007	46 512	-8%
39	<i>Sorbus aucuparia</i>	37 023	40 592	-9%	4 950	2 800	+77%	41 973	43 392	-3%
40	<i>Quercus pubescens</i>	30 514	32 175	-5%	2 100	1 500	+40%	32 614	33 675	-3%
41	<i>Pinus uncinata</i>	30 303	24 562	+23%	1 000	0		31 303	24 562	+27%
42	<i>Quercus ilex</i>	29 121	38 768	-25%	0	0		29 121	38 768	-25%
43	<i>Juglans major x regia =MJ209</i>	28 129	31 745	-11%	34 202	44 445	-23%	62 331	76 190	-18%
44	<i>Juglans regia</i>	19 942	22 905	-13%	9 000	64 500	-86%	28 942	87 405	-67%
45	<i>Quercus cerris</i>	13 877	16 139	-14%	0	700	-100%	13 877	16 839	-18%
46	<i>Quercus suber</i>	13 774	12 480	+10%	0	0		13 774	12 480	+10%
47	<i>Sorbus aria</i>	13 423	17 387	-23%	2 500	5 900	-58%	15 923	23 287	-32%
48	<i>Tilia platyphyllos</i>	12 008	14 398	-17%	300	1 000	-70%	12 308	15 398	-20%
49	<i>Fraxinus angustifolia</i>	9 607	7 475	+29%	5 000	18 000	-72%	14 607	25 475	-43%
50	<i>Juglans nigra</i>	8 502	4 501	+89%	1 650	2 400	-31%	10 152	6 901	+47%
51	<i>Alnus incana</i>	6 834	4 537	+51%	200	0		7 034	4 537	+55%
52	<i>Pinus pinea</i>	6 745	10 520	-36%	325	0		7 070	10 520	-33%
53	<i>Pinus strobus</i>	5 389	768	+602%	0	0		5 389	768	+602%
54	<i>Eucalyptus sp.</i>	4 919	22 822	-78%	0	1 650	-100%	4 919	24 472	-80%
55	<i>Pinus cembra</i>	4 786	3 858	+24%	600	0		5 386	3 858	+40%
56	<i>Populus tremula</i>	4 786	4 330	+11%	2 000	970	+106%	6 786	5 300	+28%
57	<i>Pinus halepensis</i>	4 780	7 669	-38%	50	0		4 830	7 669	-37%
58	<i>Juglans nigra x regia</i>	4 278	330	+1196%	22 078	19 400	+14%	26 356	19 730	+34%
59	<i>Cupressus sempervirens</i>	3 541	3 903	-9%	0	0		3 541	3 903	-9%
60	<i>Betula pubescens</i>	3 450	2 252	+53%	200	9 900	-98%	3 650	12 152	-70%
61	<i>Pinus radiata</i>	3 405	4 640	-27%	0	0		3 405	4 640	-27%
62	<i>Abies bornmulleriana</i>	3 089	1 673	+85%	0	0		3 089	1 673	+85%
63	<i>Cedrus libani</i>	2 319	2 157	+8%	650	0		2 969	2 157	+38%
64	<i>Populus nigra</i>	1 220	3 978	-69%	0	0		1 220	3 978	-69%
65-72	Autres espèces	0	1 340	-100%	31 336	0		31 336	1 340	+2239%
	<b>Sous-total Ventes de plants par essence</b>	<b>55 444 756</b>	<b>40 467 402</b>	<b>+37%</b>	<b>3 716 432</b>	<b>2 399 654</b>	<b>+55%</b>	<b>59 161 188</b>	<b>42 867 056</b>	<b>+38%</b>
dont	<b>Ventes Cultivars de Peuplier (ANN. B)</b>	<b>773 136</b>	<b>794 613</b>	<b>-3%</b>						
	<b>Sous-total Ventes de boutures pour TCR (ANN. C)</b>	<b>957 946</b>	<b>6 584 041</b>	<b>-85%</b>						
	<b>Total Ventes en France de plants forestiers</b>	<b>56 402 702</b>	<b>47 051 443</b>	<b>+20%</b>						

\* Espèces dont les ventes en France dépassent les 300 plants

## ANNEXE 6 : EVOLUTION DU MARCHÉ NATIONAL DES PLANTS FORESTIERS (en nombre de plants) (2). Ventes de peuplier destiné à la plantation en futaie

Rang 2010-2011	Rang 2011-2012	Cultivars commercialisés* sur le territoire français (hors boutures destinés aux TCR)	Ventes en France 2011-2012	Part en % des ventes 2011-2012	Rappel ventes en France 2010-2011	Variation 2010/2011 - 2011/2012
1	1	Koster	173 242	22.4%	153 010	+13%
2	2	I 45 - 51	121 179	15.7%	126 319	-4%
4	3	Polargo	80 433	10.4%	79 357	+1%
3	4	I 214	76 965	10.0%	81 371	-5%
5	5	Trichobel	52 040	6.7%	48 744	+7%
6	6	Triplo	40 246	5.2%	42 620	-6%
7	7	Soligo	38 828	5.0%	40 810	-5%
11	8	Blanc du Poitou	24 728	3.2%	26 621	-7%
8	9	Fritz Pauley	24 685	3.2%	32 859	-25%
13	10	Albelo	20 517	2.7%	11 550	+78%
10	11	Raspalje	20 305	2.6%	29 758	-32%
9	12	Dorskamp	20 210	2.6%	31 744	-36%
12	13	Flevo	14 097	1.8%	24 802	-43%
18	14	Brenta	10 842	1.4%	4 360	+149%
15	15	Alcinde	8 571	1.1%	7 606	+13%
14	16	Lambro	8 259	1.1%	11 002	-25%
16	17	Degrosso	6 773	0.9%	7 209	-6%
19	18	Taro	5 920	0.8%	4 300	+38%
21	19	Gaver	4 379	0.6%	3 267	+34%
23	20	AF2	3 314	0.4%	2 352	+41%
22	21	Cappa bigliona	2 861	0.4%	2 372	+21%
17	22	A4A	2 734	0.4%	7 164	-62%
36	23	AF8	2 050	0.3%	0	
20	24	Lena	1 943	0.3%	4 265	-54%
27	25	Vesten	1 743	0.2%	1 040	+68%
25	26	Robusta	1 272	0.2%	1 877	-32%
26	27	San Martino	796	0.1%	1 380	-42%
30	28	Hees	720	0.1%	518	+39%
24	29	Unal	585	0.1%	2 237	-74%
31	30	Beaupré	564	0.1%	513	+10%
36	31	Oudenberg	510	0.1%	70	+629%
28	32	Rajane	500	0.1%	925	-46%
36	33	Lux	407	0.1%	0	
36	34	Boelare	340	0.0%	181	+88%
	35	Autres cultivars	578	0.1%	2 410	-76%
		<b>TOTAL Cultivars</b>	<b>773 136</b>	<b>100.0%</b>	<b>794 613</b>	<b>-3%</b>

\* Cultivars dont les ventes en France dépassent les 300 plançons ou boutures

## ANNEXE 6 : EVOLUTION DU MARCHE NATIONAL DES PLANTS FORESTIERS – Boutures et plants destinés à la plantation de TCR (3).

N°	Boutures et plants d'espèces forestières destinées à la plantation	Ventes en France 2011-2012	Part en % des ventes (toutes boutures) 2011-2012	Rappel ventes en France 2010-2011	Variation 2010/2011-2011/2012
<b>Feuillus</b>					
1	Robinia pseudoacacia	342 526	36%	4 260 641	-92%
2	Salix sp	295 555	31%	248 400	+19%
3	Eucalyptus sp	75 965	8%	47 530	+60%
	<b>Total Feuillus</b>	<b>714 046</b>	<b>75%</b>	<b>4 556 571</b>	<b>-84%</b>
<b>Cultivars de peuplier</b>					
1	Oudenberg	170 400	18%	166 000	+3%
2	AF2	59 900	6%	1 205 550	-95%
3	Dorskamp	11 130	1%	191 670	-94%
4	AF8	2 170	0%	0	
5	Koster	300	0%	0	
	Muur	0	0%	380 000	-100%
	Monviso	0	0%	82 600	-100%
	Alcinde	0	0%	1 650	-100%
	Vesten	0	0%	0	
	<b>Total Cultivars de peuplier</b>	<b>243 900</b>	<b>25%</b>	<b>2 027 470</b>	<b>-88%</b>
	<b>Total plants et boutures pour la plantation TCR</b>	<b>957 946</b>	<b>100%</b>	<b>6 584 041</b>	<b>-85%</b>